

COLLECTION BLEUET

EXPLICATION DE CETTE VESTE ET DU GANT P. 3

LES TRICOTS
POUR MADAME
ET MONSIEUR

BENES ADDICT



LES ÉDITIONS A. PONCHON
38, RUE DU COLISÉE - PARIS 8^e

REVUE MENSUELLE
N° 488 - PRIX: 95 F



ABONNEZ-VOUS A LA "COLLECTION BLEUET"

l'abonnement est de 12 numéros par an, il comprend des albums de tricotés pour dames et hommes, enfants et layette.

FRANCE

6 mois: 540 fr. + 120 fr. | 1 an: 1050 fr. + 240 fr.
de frais d'envoi recommandé. | de frais d'envoi recommandé.

ÉTRANGER

6 mois: 590 fr. + 150 fr. | 1 an: 1150 fr. + 300 fr.
de frais d'envoi recommandé | de frais d'envoi recommandé.

Nous conseillons instamment l'envoi recommandé pour éviter à nos abonnés la perte de numéros dont nous ne pourrions assurer le remplacement.

Les abonnements réglés seront servis jusqu'à leur échéance sans qu'il soit tenu compte des modifications de tarif pouvant survenir au cours de leur service.



5. VESTE CROISÉE

LES TRICOTS

DES

ÉDITIONS A. PONCHON

1. — LA VESTE DE LA COUVERTURE

Fournitures : 550 gr. de laine naturelle 4 fils. Aig. 2 mm. 1/2 et 3 mm.
Points employés : Point fantaisie damier : * 2 m. end, 2 m. env. *, répéter pendant 3 rgs, puis revenir au 4^e rg sur l'end. en tric. tout end. Jersey et côtes 1 et 1.
Exécution : Dos : Monter 106 m., faire 8 rgs de jersey, puis 1 rg tout env pour marquer l'ourlet. Trav. en dim. de chaq. côté 12 fois 1 m. en 26 cm. de haut. Trav. droit pour la taille pendant 3 cm. et en même temps commencer le pt fantaisie à chaq. extrémité en laissant au centre 26 m. en jersey jusqu'à l'encolure. Augm. à chaq. extrémité 1 m. tous les 8 rgs pendant 20 cm. pour aller jusqu'aux emmanchures. Pour celles-ci, rab. 3 m., 2 m., puis 4 fois 1 m., il reste 88 m. que l'on trav. en montant droit jusqu'aux épaules pendant 17 cm. Fermer pour les épaules 30 m. en 3 fois, puis le restant au centre droit pour l'encolure.
Devants : Ils sont identiques, mais faire sur l'un d'eux des boutonnères dont une au niveau de la taille. Pour chacun monter 72 m., faire l'ourlet comme pour le dos, puis trav. en dim. sur le côté couture 12 fois 1 m., comme pour le dos, en 26 cm., ensuite droit pendant 3 cm. et commencer le pt fantaisie en laissant 20 m. côté bordure en jersey uni. Mêmes augm. sur les côtés coutures que pour le dos. Le côté boutonnage est droit jusqu'au niveau des emmanchures, c'est-à-dire pendant 52 cm. A partir de celles-ci rab. pour le décolleté régulièrement jusqu'aux épaules 1 m. tous les 4 rgs au début de ceux-ci. Pour les emmanchures des devants, rab. d'abord 5 m., puis 3 m., 2 m. et 5 fois 1 m. Trav. ensuite droit jusqu'à l'épaule qui se ferme comme pour le dos en 3 fois.
Manches : Monter 55 m., faire l'ourlet, puis trav. pendant 43 cm. en augm. de chaq. côté 1 m. tous les 3 cm. Pour l'arrondi de l'emmanchure, rab. d'abord 3 m., 2 m., puis 1 m. au début de chaq. rg jusqu'à obtenir une haut. totale de 62 cm. Fermer alors le restant des m. en une fois.
Assembler puis border l'ouverture de la veste en passant par l'encolure, en piquant un extrafort — Retourner l'extrafort et faire un ourlet.

2. — LE GANT DE LA COUVERTURE

Fournitures : 50 gr. de coton écru. Aig. n° 2.
Points employés : Côtes 1 et 1. Jersey et motif à jours, 1^{er} rg : 6 m. end., 1 jeté, rab. 1 m., 2 m. end., 1 jeté, rab. 1 m., 1 m. end., 1 dim., 1 jeté, 2 m. end., 1 dim., 1 jeté, 6 m. end. Tous les rgs pairs se font à l'env. 3^e rg : 7 m. end., 1 jeté, rab. 1 m., 2 m. end., 1 jeté, glisser 1 m., 1 dim., rab. la m. glissée, 1 jeté, 2 m. end., 1 dim., 1 jeté, 7 m. end. 5^e rg : 8 m. end., 1 jeté, rab. 1 m., 1 m. end., 1 dim., 1 jeté, 2 m. end., 1 dim., 1 jeté, 8 m. à l'end. 7^e rg : 9 m. end., 1 jeté, glisser 1 m., 1 dim., rab. la m. glissée, 1 jeté, 2 m. end., 1 dim., 1 jeté, 9 m. end. 9^e rg : 10 m. end., 1 dim., 1 jeté, 2 m. end., 1 dim., 1 jeté, 10 m. end. 11^e rg : 8 m. end., 1 dim., 1 jeté, 2 m. end., 1 dim., 1 jeté, rab. 1 m., 8 m. end. 13^e rg : 7 m. end., 1 dim., 1 jeté, 2 m. end., 1 dim., 1 jeté, 3 m. end., 1 jeté, rab. 1 m., 7 m. end. 15^e rg : 6 m. end., 1 dim., 1 jeté, 2 m. end., 1 dim., 1 jeté, 1 m. end., 1 jeté, rab. 1 m., 2 m. end., 1 jeté, rab. 1 m., 6 m. 17^e rg : 5 m. end., 1 dim., 1 jeté, 2 m. end., 1 dim., 1 jeté, 2 m. end., 1 jeté, rab. 1 m., 2 m. end., 1 jeté, rab. 1 m., 5 m. 19^e rg : 4 m. end., 1 dim., 1 jeté, 2 m. end., 1 dim., 1 jeté, 5 m. end., 1 jeté, rab. 1 m., 2 m. end., 1 jeté, rab. 1 m., 4 m. end.
Exécution : Monter 48 m., faire 4 cm. de côtes, puis 5 rgs de jersey et commencer le motif sur le dessus. Après 12 rgs, commencer sur un côté le pouce, en faisant 1 jeté, 1 m., 1 jeté. Faire ainsi des jetés tous les 2 rgs les uns au-dessous des autres, jusqu'à obtenir 19 m. pour le pouce. Laisser les m. de la main en attente, et terminer le pouce seul après 25 rgs droit, en prenant 2 m. ens. toutes les 2 m. Quand il reste 6 m., passer une aig. à laine à travers, et fermer sur l'env.
Reprendre la m. en attente, tric. jusqu'à avoir 48 rgs depuis les côtes, prendre au milieu du gant 12 m. pour l'index, faire 2 augm. avant et après ces 12 m., tric. 21 rgs, commencer les dim. du bout du doigt comme pour le pouce. Prendre pour le majeur 6 m. de chaque côté de l'index, faire 1 augm. avant et 3 augm. après ces 6 m., tric. 6 m., faire 1 augm., tric. 32 rgs, puis faire les dim. du bout du doigt. Prendre de chaque côté du majeur 6 m. pour l'annulaire, tric. en augm. 2 m. avant et après ces 12 m. Même hauteur pour l'index. Prendre de chaq. côté de l'annulaire 6 m., faire 2 augm., tric. 6 m., faire 22 rgs, puis faire les dim.

3. — BLOUSE A MANCHES KIMONO (Couverture dos.)

Fournitures : 250 gr. laine claire, 100 gr. laine foncée, 25 gr. ton moyen Aig. n° 2.
Points employés : Jersey. Côtes 1 et 1. Pt fantaisie : 1^{er} rg avec la laine foncée, tric. * 3 m. env., 3 m. end. *. 2^e rg : revenir en tric. les m. comme elles se présentent. 3^e rg : comme le premier. 4^e rg : comme le 2^e. 5^e rg avec la laine claire : tric. toutes les m. à l'end. 6^e rg : clair, revenir à l'env. 7^e rg : reprendre au 1^{er} rg, en disposant les motifs en quinconce.
Exécution : Cette blouse se tricote d'une pièce, sans coutures d'épaules. Commencer par la taille ; devant : monter 120 m. avec la laine claire, tric. en côtes 1 et 1 pendant 5 cm., ensuite tric. au pt fantaisie 15 cm. Puis, avec la laine claire, tric. 2 cm. de jersey, avec la laine moyenne, 4 cm., avec la laine claire 6 cm., et avec la laine foncée 1 cm. 1/2. Ensuite, continuer avec la laine claire. Côtés coutures augm. 1 m., tous les 2 cm. A 28 cm. du bas augm. de chaq. côté pour les manches 4 fois 3 cm. de m., ensuite tric. droit. A 40 cm. du bas, rab. au milieu 12 cm. de m. pour le décolleté, tric. chaq. côté séparément. A 50 cm. du bas, réunir les m. bout à bout sur la même aig., en remontant au milieu 12 cm. de m. pour l'encolure dos. Continuer à tric. pour le dos, droit. A 21 cm. de haut, commencer à rab. de chaq. côté les m. des manches en 4 fois, puis continuer à tric. comme pour le devant à l'inverse de la marche à suivre. Remmailler le bas des manches, prendre 2 m. par 2 m. pour resserrer légèrement, tric. 3 cm. de côtes 1 et 1. Remmailler le décolleté, tric. également 3 cm. de côtes, puis former les 4 angles par 4 petites pinces à l'envers.



1. La VESTE de la COUVERTURE

4. — GANT INTÉRIEUR PEAU DE CHAMOIS

Fournitures : 30 gr. de coton perlé écru. 2 petits morceaux de peau de chamois.
Points employés : Côtes 1 et 1. Pt fantaisie ajouré : 1^{er} rg : * 3 m., 1 jeté, 1 glissé, 2 m. ens. et rab. la m. glis. par-dessus la m. obtenue, 1 jeté *, reprendre... Sur l'env., tric. tout à l'env. 3^e rg : * 1 m. glis., 2 m. ens., rab. la m. glis. sur la m. obtenue, 1 jeté, 3 m., 1 jeté * et reprendre. Quand on trav. sur 2 aig., faire attention de toujours commencer par faire 1 m. lisière en supplément.
Exécution : Monter 48 m., tric. pendant 6 cm., puis arrêter 24 m. et continuer sur les 24 m. restantes en formant les jours fantaisie. Sur le côté extérieur de la main, trav. droit jusqu'au bout du petit doigt. Côté opposé, former le pouce en augm. 1 m. tous les 4 rgs 9 fois. Quand on a 12 m. pour le pouce, laisser la main en attente et faire le pouce droit sur 5 cm. Arrêter les m. 2 par 2. Reprendre la main, trav. droit pendant 5 cm., puis former 4 doigts en partageant les m. également. Trav. droit chaq. doigt pendant 5 et 6 cm. et arrêter.
Montage : Dessiner sur chaque peau le contour de chaq. main, en écartant légèrement les doigts et découper les peaux légèrement plus grandes que les contours. Assembler sur l'envers, le dessous et le dessus, à petits points. Retourner sur l'end.

5. — VESTE CROISÉE

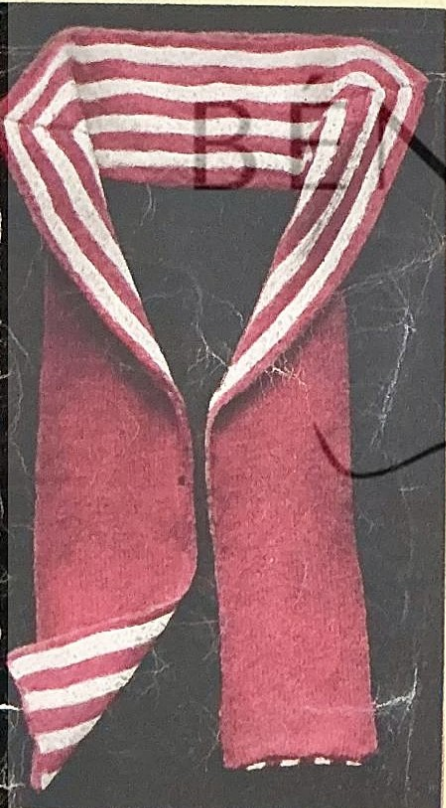
Fournitures : 750 gr. laine bouclée. Aig. n° 3 1/2.
Exécution : Devant droit : Monter 37 cm. de m. trav. en jersey à 2 cm. de haut, faire 1 rg env. sur end. pour la pliure de l'ourlet, puis ajouter à droite 4 cm. de m. pour le rentré du devant. Trav. droit pendant 21 cm., rab. à 15 cm. du bord gauche, 15 cm. de m. pour la poche, remonter ces m. au rg suivant. A 24 cm. de haut, former dans le rentré 1 boutonnrière à 2 cm. du bord, puis une 2^e à 2 cm. de la 1^{re}, une 3^e à 10 cm. de la 2^e. Répéter 2 fois ce groupe à 11 cm. de haut. A 40 cm. de haut former l'emmanchure en rab. à gauche 1 fois 8 m., 4 fois 2 m., 2 fois 1 m. A 49 cm. de haut. totale, fermer droit.
Empiècement : Monter 27 cm. de m. trav. en jersey, à 2 cm. faire 1 rg env. sur end. pour la pliure de l'ourlet, ajouter à droite 4 cm. de m. pour le rentré, trav. droit pendant 10 cm., puis former 3 boutonnnières comme les précédentes. A 11 cm. de haut rab. à droite 1 cm. de m. pour l'encolure, puis 3 fois 2 m. A 18 cm. de haut fermer en 3 fois les m. rest. pour l'épaule. Faire le devant gauche semblable.
Dos : Monter 51 cm. de m. trav. en jersey, à 2 cm. faire 1 rg env. sur end., puis trav. droit pendant 40 cm., former les emmanchures en rab. de chaq. côté 1 fois 4 m., 3 fois 2 m., 2 fois 1 m. A 47 cm. de haut fermer droit.
Empiècement : Monter 38 cm. de m. A 2 cm. de haut faire 1 rg env., puis trav. droit pendant 16 cm. Fermer de chaq. côté en 3 fois, 13 cm. de m. pour les épaules, puis les m. restantes.
Manches : Monter 26 cm. de m. trav. en jersey, à 2 cm. faire 1 rg env., puis trav. en augm. de chaq. côté 1 m. tous les 3 cm. A 46 cm. de haut, rab. 3 m. pour le devant de la manche, puis 1 m. de chaq. côté tous les 2 rgs. A 61 cm., rab. de chaq. côté 1 fois 3 m., 1 fois 6 m., puis les m. restantes.
Col : Monter 37 cm. de m. A 2 cm. faire 1 rg env., puis ajouter de chaq. côté 3 cm. de m. pour les rentrés, trav. droit pendant 9 cm., puis fermer.
Ceinture : Monter 32 cm. de m. trav. droit pendant 12 cm. et fermer. Coudre la ceinture pliée en 2 cm. haut.
Rabat : Monter 20 cm. de m., trav. pendant 2 cm., faire 1 rg env., puis trav. pendant 10 cm. en dim. 1 m. de chaq. côté tous les 2 cm. Fermer droit.
Assemblage : Après repassage, faire l'ourlet des empiècements, les monter sur les devants et le dos en faisant une piqure sur l'ourlet. Monter les devants au dos et les manches, poser le col après avoir cousu rentrés et ourlet. Poser les rabats du dos par un élastique à la taille, et poser la ceinture partant des rabats de poche.



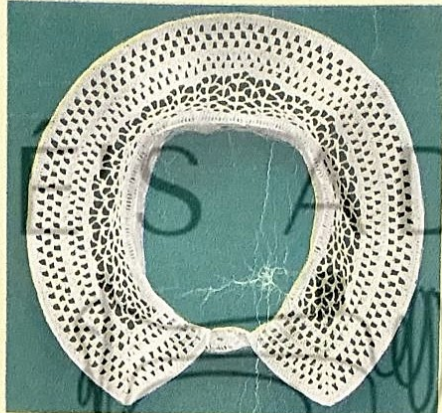
7. COL GLACÉ



8. BERTHE, FANTAISIE AJOURÉE



9. COL-ÉCHARPE



10. COL CLAUDINE



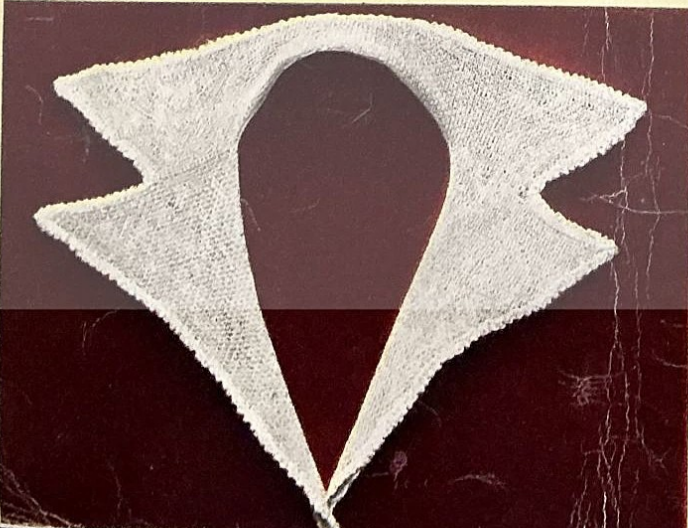
12-13. COL ET PAREMENTS



11. ENCOLURE

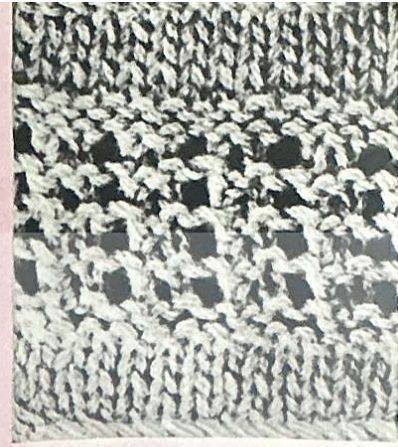
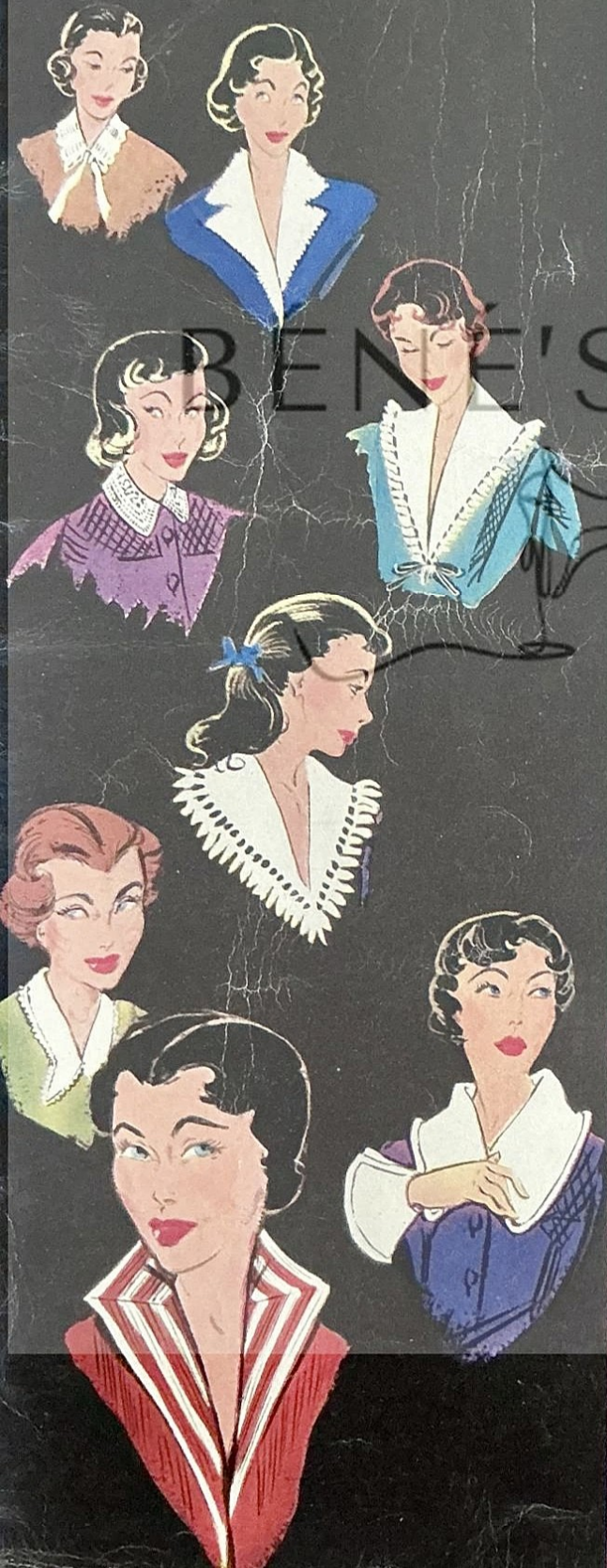
15. COL A VOLANT PLISSÉ

14. COL TAILLEUR



Les cols
sont expliqués
pages 6 et 7

ECLAIREZ VOS ROBES SOMBRES



ENTRE-DEUX AJOURÉ DE LA ROBE



Expl. de la robe
à entre-deux
page 10

Expl. de la robe
à nids d'abeille
page 10

19 et 20. — BLOUSE JAUNE BASQUE PETITS VOLANTS

Fournitures : 200 gr. laine jaune. Aig. n° 2 1/2. — 70 gr. coton blanc. Aig. 2 mm.
LA BASQUE se compose de trois volants superposés. Grand volant : Monter 450 m. avec la laine jaune et les aig. 2 1/2, tric. en jers. droit 1 cm., puis tric. de la façon suivante : 18 m. end. * 2 m. ens., 18 m. end., *, reprendre. Superposer les dim. tous les rgs 12 fois, puis tric. 4 rgs droit et fermer les m.

2^e volant : Monter 405 m., tric. en jersey droit 1 cm., puis tric. de la façon suivante : 18 m. end., * 2 m. ens., 21 end., 2 m. ens., 18 m. end., *, reprendre. Superposer les dim. tous les 4 rgs 5 fois, puis tous les 2 rgs 4 fois, ensuite tric. 4 rgs droit, et fermer les m. 3^e volant : Monter 324 m., tric. en jersey droit 1 cm., puis de façon suivante : 18 m. end., * 2 m. ens., 12 end., 2 m. ens., 18 end., *, reprendre. Superposer les dim. tous les 2 rgs 5 fois, tric. 4 rgs droit et fermer les m.

Le haut de la blouse s'exécute d'une seule pièce.
Commencer par le devant gauche : Monter 60 m., tric. en jersey, en augm. côté couture 1 m. tous les cm. 1/2. A 11 cm. du bas, rab. pour le décolleté 30 m. en 1 fois. A 22 cm. du bas, former l'emmanchure en rab. 5 m., 3 m., 3 fois 1 m. (tous les 2 rgs), ensuite droit. A 19 cm. de haut d'emmanchure le devant gche est terminé, mettre les m. en attente. Tric. le devant droit en invertissant le trav. et en ménageant, côté ouverture, 2 groupes de 2 boutonnières placées, la 1^{re}, à 1 cm. du bas et à 3 m. du bord ; la 2^e, sur le même rg, à 10 cm. d'intervalle. Superposer les 2 autres à 9 cm. d'intervalle en haut. Lorsque l'emmanchure du devant droit mesure 19 cm., réunir ces m. avec les m. en attente, en ajoutant au milieu, pour l'encolure dos, 40 m. Tric. droit 17 cm., puis augm. de chaque côté pour les emmanchures, 3 fois 1 m., 3 m., 5 m. (tous les 2 rgs), ensuite dim., côtés coutures, 1 m. tous les cm. 1/2 pendant 22 cm., puis fermer les m.

LE PLASTRON. Prendre les aig. de 2 mm, et le coton. Monter 70 cm. de m., tric. un ourlet dents de chat, ensuite droit 3 cm., puis rab. de chaq. extrémité 8 cm. de m., Continuer de rab. à chaq. extrémité 4 m. par 4 m., pendant 22 cm., puis rab. les m. restantes au milieu en une fois.

Manches : Avec le coton blanc et les aig. 2 mm., monter 28 cm. de m., tric. l'ourlet denté de chat, puis sur 1 rg doubler toutes les m., tric. droit 3 cm., puis rab. les m. 4 par 4. A 16 cm. de haut. totale, rab. les m. restantes en une fois.

Assembler les 3 volants de la basque au bas de la blouse. Monter les manches très froncées dans le haut. Froncer également la partie rabattue droite formant le milieu du plastron et fixer au décolleté de la blouse. Coudre l'ourlet dents de chat du haut et passer un petit fil de fronces.

21. — DESSUS DE BLOUSE

Fournitures : 300 gr. de laine bouclette. Aig. 3 mm.

Exécution : Se fait d'une seule pièce, sans coutures d'épaules : Commencer par le dos, monter 98 m., tric. en jersey 2 cm., puis faire 1 rg env. sur end. (pour la pliure de l'ourlet), continuer en jersey en dim. de chaque côté 3 fois 1 m. tous les 3 cm. Ensuite, marquer la taille en faisant 1 rg de dim. en prenant 2 m. ens. toutes les 2 m., tric. 3 rgs droit, puis augm. dans les mêmes proportions 1 m. toutes les 2 m. Continuer en jersey pendant 20 cm. en augm. de chaque côté 1 m. tous les 3 cm. Ensuite, former les emmanchures, rab. 5 m., 3 m. et 3 fois 1 m., puis droit. A 19 cm., rab. au milieu pour l'encolure 24 m., mettre le côté gauche en attente. Tric. le côté droit en dim. toujours côté encolure 3 fois 1 m.

Devant droit : Côté emmanchure droit pendant 19 cm., ensuite augm. 3 fois 1 m., 3 m., 5 m., côté décolleté droit 14 cm., puis augm. 1 m. tous les 4 rgs pendant 9 cm., ensuite augm. en 1 fois 18 m., continuer à tric. 2 cm. droit, puis sur 1 rg former 2 boutonnières, la 1^{re} sera placée à 10 m. du bord et la 2^e à 10 m. d'intervalle de la 1^{re}. Dans le courant du travail, refaire 3 groupes de 2 boutonnières à 8 cm. de haut. Côté dessous de bras augm. et dim. dans les mêmes proportions que pour le dos. Mais à 12 cm. au-dessous de l'emmanchure, marquer la taille de la façon suivante : en partant de la couture de dessous de bras prendre 2 m. ens., 1 m., 2 m. ens. et ainsi jusqu'à la hauteur de la 2^e boutonnière. Ensuite, tric. les m. normalement. A 7 cm. au-dessous de ces dim. augm. de la même façon. Continuer droit 10 cm., puis terminer le devant par un ourlet comme pour le dos.

Devant gauche semblable au devant droit, coudre 8 boutons.
Remailer l'encolure et tric. en côtes 1 et 1 pendant 4 cm., puis arrêter toutes les m. de l'encolure dos, continuer à tric. en dégradant pour l'encolure des devants ; pour cela, arrêter les m. 15 par 15 en partant de l'encolure dos. Remailer les emmanchures que sur la partie tricotée droite et tric. en côtes 1 et 1 droit 2 cm., puis en allant en dégradant 10 m. par 10 m., 5 fois, en partant de chaque dessous de bras vers l'épaule, puis arrêter les m.

22. — BLOUSE BLANCHE, LE PLASTRON NERVURÉ

Fournitures : 200 gr. fil D. M. C. Aig. 2 mm. 1/2.

Pts employés : Jersey uni et nervures : pour celles-ci il suffit de tric. toujours en jersey, mais de former un pli tous les 6 rgs, comme pour un ourlet repiqué, c'est-à-dire prendre ens. la 1^{re} m. du rg et la 1^{re} m. du rg qui se trouve 6 rgs plus bas, la 2^e du rg et la 2^e du rg plus bas, etc., ainsi jusqu'au bout. Ou bien remailer sur une aig. auxil. sur l'env. et prendre les 2 aig. dans la main gauche.

Exécution devant : Monter 35 cm. de m., tric. 1 cm. 1/2 de jersey, puis 1 rg de trous-trous, * 2 m. ens., 1 jeté, *, pour former l'ourlet dents de chat, continuer à tric. en jersey à l'exception des 60 m. du milieu que l'on tricote de la façon suivante pour former le plastron : 8 rgs jersey, 1 nervure *, et ainsi de suite. Côtés coutures augm. 1 m. tous les 2 cm. A 30 cm. au-dessus du rg de trous-trous, former les emmanchures en rab. de chaq. côté, tous les 2 rgs, 5 m., 3 m., 3 fois 1 m., ensuite droit. A 12 cm. de haut d'emmanchure, former le décolleté en rab. au milieu du plastron 10 m., mettre 1 côté en attente et continuer à dim. toujours pour l'encolure 1 m. tous les 2 rgs jusqu'à ce qu'il reste 11 cm. de large. Tric. alors droit. A 20 cm. de haut d'emmanchure, biaiser les m. en 3 fois pour l'épaule. Reprendre le côté en attente et terminer de même.

Dos : Semblable au devant, mais uni et sans décolleté. Après avoir biaisé les épaules en 3 fois, rab. les m. restantes au milieu en une fois pour l'encolure.

Manches : Monter 28 cm. de m., tric. en jersey 1 cm. 1/2, puis faire 1 rg de trous-trous, continuer 1 cm. 1/2 de jersey, puis sur un rg tripler les m., tric. en jersey droit 10 cm., puis rab. les m. 5 par 5.

Col en biais : Monter 20 m., tric. en jersey en augm. d'une m. à gauche et en dim. 2 m. à droite 5 fois, ceci pour former la pointe du col, ensuite continuer en jersey en biais droit, c'est-à-dire faire 1 augm. à gauche et 1 dim. à droite sur l'end. pendant 27 cm. Terminer le col par une pointe, pour cela augm. 5 fois 1 m. à droite, puis arrêter les m. Faire un petit picot au crochet pour border le col.

11. — ENCOLURE

Fournitures : 1 pelote de fil blanc n° 30, 1 crochet n° 11.

Points employés : Demi-bridés et point de rivière : Monter une chaînette, tourner et faire 5 demi-bridés dans les premiers cm. de la chaînette *, puis 7 m. de chaînette en l'air, sauter 7 m. de la chaînette de base et piquer dans la 11^e m., faire 5 demi-bridés et reprendre à *.

Exécution du col : Monter une chaînette de 42 cm., travailler au point de rivière droit pendant 10 cm., faire 2 petites attaches de 20 cm. de long sur 3 cm. de large. Coudre 1 attache à chaque extrémité du col et nouer. Border le col d'un p. de demi-bridés en piquant dans toutes les m. chaînette.



MARIAGE DU FIL ET DE LA LAINE

9. — COL—ÉCHARPE

Fournitures : 100 gr. de laine rouge, 50 gr. de laine blanche. Aig. 3 mm.
Points employés : Jersey rayé, Jersey uni.

Se fait en trois parties.

Exécution : Le pan gauche : Monter 36 m., tric. comme suit (4 m. rouges, 4 m. blanches) et ainsi tout le rang, continuer droit, pendant 52 cm., puis dim. sur la gauche du travail 3 m. tous les 2 rgs jusqu'à épuisement des mailles. Faire 1 deuxième pan semblable, mais en inversant les diminutions.

Col : se commence en pointe. Tric. 4 m. jersey rouge et 4 m. jersey blanches, comme pour les pans. Monter 3 m. avec la laine rouge, puis augm. sur la gauche du travail 3 m. tous les 2 rgs jusqu'à ce que l'on obtienne 36 m. Ensuite, trav. droit pendant 22 cm., puis dim. 3 m. tous les 2 rgs en commençant sur la gauche du travail jusqu'à épuisement des mailles.

Faire la même écharpe en jersey uni pour doubler. Superposer endroit contre endroit et faire une piqûre tout autour. Retourner sur l'endroit et repasser.

10. — COL CLAUDINE

Fournitures : Fil à dentelle assez fin. 1 crochet acier.

Exécution : Pour la bonne exécution de ce modèle, faire un bon patron de col claudine. Faire une chaînette de 40 cm., faire dessus 1 r. de brides, puis 3 rgs de demi-brides en réservant à chaque extrémité au 2^e rg de brides. Casser le fil. A 6 cm. du bord, faire un rg de brides qui se terminent 6 cm. avant la fin de l'autre bord. Sur ce rg et sur tous les rgs de demi-brides qui seront fait ensuite, répartir des aug. pour former l'arrondi du col. Faire sur ce dernier rg de brides 1 rg de demi-brides, tourner et commencer le dessin de la dentelle de milieu de la manière suivante : 3 m. en l'air, une demi-bride piquée dans la 3^e m. du rg précédent, suivie de 2 autres demi-brides piquées dans les m. suivantes : *, 3 m. en l'air, 1 bride piquée en sautant 1 m., 3 m. en l'air, 3 demi-brides piquées les unes à la suite des autres en sautant 2 m., reprendre à *, terminer ce rg par une bride. Au rg suivant, faire dans le premier arceau deux demi-brides, 3 m. en l'air ; *, 1 bride piquée dans la 2^e demi-bride du rg préc., 3 m. en l'air, 3 demi-brides (la 1^{re} piquée avant la bride de l'arceau du rg préc., la 2^e au milieu, la 3^e après), 3 m. en l'air, et reprendre à *. Faire ainsi 5 autres rgs comme le 2^e. Casser le fil. Entourer ce travail aujourd'hui de 2 rgs de demi-brides en ayant soin de piquer plusieurs fois dans les angles pour avoir des coins nets. Faire ensuite dans la 1^{re} m. de cet entourage un groupe de 3 brides, 1 m. en l'air, 3 brides piquées, 2 m. plus loin, ceci pendant tout le rg. Faire dessus un autre rg exactement sembl., puis 2 rgs de demi-brides. Reprendre ensuite les groupes de 3 brides et en faire à nouveau 3 rgs, terminer le col par 3 rgs de demi-brides. On aura soin de bien augmenter dans les coins pour qu'ils soient nets. Le col terminé, il doit rester à chaq. extrémité 2 pattes de 2 à 3 cm. de long sur 1 cm. de large. Repasser légèrement amidonné.

Demi-brides : piquer, 1 jeté, retirer 1 boucle, 1 jeté, le passer dans les 2 boucles. Brides : 1 jeté, piquer, 1 jeté, tirer 1 boucle, 1 jeté, le passer dans les deux dernières boucles, 1 jeté, le passer dans les boucles restantes.

12 et 13. — COL ET PAREMENTS

Fournitures : 70 gr. coton perlé n° 8. Aig. n° 2.

Exécution : Col : Monter 74 cm. de m., trav. en jersey, en dim. 1 m. de ch. côté tous les 2 rgs. A 10 cm. de haut dim. sur tout le rg 1 m. tous les 4 m., puis trav. droit pendant 1 cm. en dim. toujours à chaq. extr. Faire une 2^e rangée de diminutions, 1 m. tout. les 3 m., trav. droit pendant 1 cm., puis une 3^e rangée de dim., 1 m. tout. les 4 m. Cesser les dim. des extrém. et trav. pendant 2 cm. Faire 1 rg env. sur end. pour la pliure de l'ourlet, puis 1 cm. de jersey et fermer. Remmailler des m. autour du col, faire 2 cm. de jersey, fermer.

Parements : Monter 26 cm. de m. trav. en jersey en dim. de chaq. côté 1 m. tous les 2 rgs. A 6 cm. de haut, cesser les dim., trav. droit pendant 2 cm., faire 1 rg env. pour la pliure de l'ourlet, puis 2 cm. jersey et fermer. Remmailler des m. autour du parement, faire 2 cm. de jersey et fermer. Faire un ourlet au haut du col et des parements. Empeser et repasser et faire un roulotté autour du col et des parements.

14. — COL TAILLEUR

Fournitures : 25 gr. coton n° 8. Aig. n° 2.

Points employés : Point toile. 1^{er} rg : *, 1 m. end., 1 m. glis. en passant la laine devant *. 2^e rg : tric. toutes les m. à l'env. 3^e rg : comme le 1^{er} en intervertissant. Exécution : Se commence par les revers. Monter 3 m. trav. au point toile en augm. à droite 1 m. tous les 2 rgs. A 24 cm. de haut et 11 cm. de large, rab. à droite 30 m., laisser en attente les 5 cm. de m. restantes, faire le 2^e revers de même, mais en augm. à gauche. Réunir les 2 revers sur une même aig. en ajoutant entre eux 18 cm. de m., puis trav. en augm. à chaq. extrémité 1 m. tous les 2 rgs. A 7 cm. de haut faire 1 rg de trou-trou pour la pliure de l'ourlet, 5 rgs jersey et fermer. Remmailler des m. sur ch. côté du col et des revers, faire 1 rg trou-trou, 5 rgs jersey et fermer. Faire les ourlets dents-de-chat autour du col. Empeser et repasser le col en marquant au fer un léger rentré à l'intérieur du col.

15. — COL VOLANT PLISSÉ

Fournitures : 40 gr. coton perlé n° 8. Aig. n° 2. 1 m. 50 velours.

Exécution : Se commence par le dos. Monter 20 cm. de m. trav. en jersey en augm. de ch. côté 3 fois 3 m., 3 fois 2 m., 12 fois 1 m. tous les 2 rgs. A 8 cm. de haut et 28 cm. de large, fermer au milieu 10 cm. de m. Trav. sur le côté droit, faire 2 cm. droit, puis dim. à droite, 16 fois 1 m. tous les 4 rgs, et 21 fois 1 m. tous les 2 rgs. A 24 cm. de haut depuis l'encolure, fermer les 2 m. rest. Remmailler des m. sur le bord du col, faire 2 rgs jersey, 1 rg trou-trou (2 m. ens., 1 jeté), puis 2 m. jersey et fermer.

Volant : Sur une larg. de 2 cm. faire une bande de 2 m. de long en jersey en biais (1 dim. au début du rg, 1 augm. à la fin). Après avoir empesé et repassé le col et le volant, coudre celui-ci au bord du trou-trou en formant des plis couchés. Glisser un étroit velours noir dans le trou-trou.



19 et 20. Ce surblouse peut se porter également sur une blouse avec une jupe étroite ou large.



21 et 22. Ce gilet réchauffera un chemisier ou une guimpe de piqué



26. PULL LIGNE EN V



27. BLOUSE FORME RUSSE



23. EFFET DE RAYURES

BENE'S ADDICT

Toutes les explications de ces modèles sont p. 11

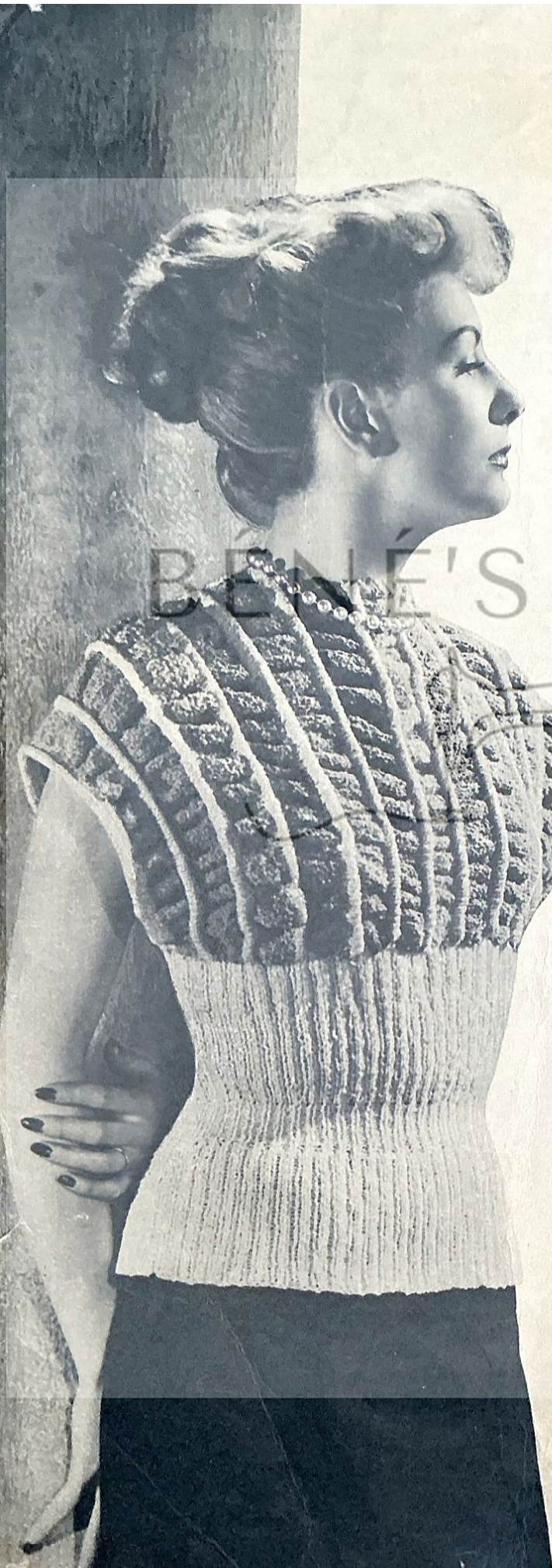
25. TORSADES AUX EMMANCHURES

28. CAPUCHON-ECHARPE

24. PULL EN BIAIS, CHEVRONS

BENE'S ADDICT





29. — BLOUSE A BANDES DE BOUILLONNÉS

Fournitures : 250 gr. de laine bouclette rose assez grosse, 200 gr. de laine bouclette gris clair assez grosse. Aig. n° 3 1/2.

Points employés : Pt jersey en bouillonné et nervures, expliqués dans le courant du texte.

Exécution : Devant : Monter 96 m. avec la laine rose, tric. en côtes 2 et 1 droit 10 cm., puis faire 1 rg de dim. * 2 m. ens (tric. à l'end.), 1 m. env. *, ensuite tric. droit 4 cm. de côtes 1 et 1. (ceci pour marquer la taille), puis faire 1 rg d'augm. * 2 m. end., 1 augm. (tric. à l'env.) *, continuer en côtes 2 et 1 (8 cm.). Faire 1 rg d'augm. tric., * 3 m. end., 1 augm. (tric. à l'env.) *, ensuite tric. droit 4 cm. de côtes 3 end., 1 env. Fermer les m. Le dos est semblable au devant.

Haut de la blouse : Monter 100 m. avec la laine rose, tric. 7 rgs jersey, puis former une nervure au 7^e rg sur l'end. : Tric. la 1^{re} m. du 7^e rg avec la 1^{re} m. du 1^{er} rg, la 2^e du 7^e rg avec la 2^e m. du 1^{er} rg, etc... Pour faciliter le travail, prendre une aig. supplémentaire, et remailler sur l'env. les m. du 1^{er} rg, tric. ensuite avec les 2 aig. dans la main gauche en prenant 1 m. sur chaq. aiguille jusqu'au bout. Revenir à l'envers et commencer les bouillonnés avec la laine grise en faisant 1 augm. toutes les 2 m., tric. 8 rgs droit, puis au 9^e rg tric. en faisant 1 dim. toutes les 2 m. Ensuite, tric. en alternant 1 nervure rose, une bande de bouillonnés. Après la 6^e nervure, former le décolleté en rab. au milieu 8 cm. de m., mettre les m. (côté dos) en attente, continuer à tric. avec les m. du devant droit; 1 bande de bouillonnés, 1 nervure, 1 bande bouillonné, 1 nervure, 1 bande de bouillonnés, mettre ces m. en attente. Reprendre les m. du dos et faire le même travail. Ensuite, réunir toutes les m. sur la même aig. en remontant au milieu 7 cm. de m. pour refermer le décolleté, et tric. en alternant 1 nervure, 1 bande bouillonné. Arrêter les m. à la 6^e nervure.

Assembler dos et devant par les coutures de côtés, fixer le haut de la blouse au corps à petits points perdus. On peut aussi faire un petit ourlet autour du décolleté en doublant d'extra-fort. Passer 1 fil élastique dans la première nervure, formant l'emmanchure, pour resserrer légèrement.

16. — ROBE AVEC BANDES AJOURÉES

Fournitures : 1.200 gr. de laine fine. Aig. de 2 mm.

Points employés : Point de jersey. Pt à jour : 1^{er} rg sur l'end. : 1 jeté, 2 m. env., 1 jeté, 2 m. ens., 1 jeté, 2 m. ens., 1 jeté, 1 m. end. 2^e rg sur l'env. : tric. toutes les m., même les jetés. Reprendre au 1^{er} rg.

Exécution : La robe est travaillée en largeur et en 2 parties. La jupe et le haut. Jupe devant : Le dos se fait semblable. Monter 70 cm. de m., soit 237 m. env. tric. jersey. Faire 17 cm., ensuite 4 cm. au pt à jour, 12 cm. au pt de jersey, 4 cm. de jour, 14 cm. de jersey (milieu de la robe). Ainsi de suite. Pour obtenir la largeur des godets, trav. de la façon suivante : après les 1^{er} 4 cm. de jour, côté bas de la robe, tric. 10 m., revenir sur les 10 m., tric. 20 m., revenir, tric. 26 m., revenir. Faire ainsi tous les rgs end., en prenant chaque fois 6 m. en plus, jusqu'à ce qu'il reste 37 m. sur les aig. A ce moment, tric. toutes les m. droit pendant 12 cm côté le plus large, le bas de la robe. Pour éviter les trous à chaque retour, prendre une m. non tricotée, la glisser sur l'aig. et la tric. Pour le panneau du milieu, faire le même travail, mais 14 cm. de larg. 3^e panneau : même travail que le 1^{er}.

Haut de la robe : Se commence par l'ouverture du devant de la robe. Monter 36 cm. de m., tric. jersey 20 cm. pour doubler les revers. Ensuite augm. 10 cm. de m. Faire la 1^{re} bande à jour de 4 cm., 10 cm. de jersey. Seconde bande à jour et 17 cm. de jersey. Pour les emmanchures côté épaule : rabattre 35 m. en ur e seule fois, puis 3 fois 3 m., ensuite droit 1 cm. 1/2. Faire le second côté semblable en formant 5 boutonnières.

Dos : Monter 22 cm. de m., ensuite augm. pour les emmanchures 3 fois 3 m., puis 35 m. droit. Faire les 4 bandes à jour. Dim. les emmanchures dans les mêmes proportions que pour les augm. du début.

Col : Monter 40 cm. de m. env., faire une bande droite de 20 cm. Doubler le col et le coudre autour de l'encolure.

Manches : S'exécute en largeur. Commencer par le haut. Monter 10 cm. de m. env. Côté arrondi droit 2 cm., ensuite augm. 1 m. tous les 2 rgs environ 35 fois. Quand on a 65 cm. de long droit, 6 cm., puis dim. 1 m. tous les 2 rgs environ 15 fois et terminer par 2 cm. droit. Côté poignet, augm. de suite après les 10 cm. de m. 3 cm. de m. env. tous les rgs end. jusqu'à ce que l'on obtienne 50 cm. de largeur. Lorsque l'on aura la hauteur voulue pour le poignet, fermer la manche, rabattre côté poignet à l'inverse des augm. du début, c'est-à-dire tous les 3 cm., puis une fois 10 cm.

Poignets : Monter 20 cm. de m. env. Faire 4 cm. au pt à jour, puis fermer. Coudre les poignets au bas des manches.

Ceinture : Monter 10 cm. de m. tric. au pt à jour en faisant au début et à la fin de chaque rg 2 m. au pt de jersey. Faire une large bande droite de la longueur voulue. Terminer la ceinture par une boutonnière et en pointe. Rab. de chaque côté tous les rgs, 1 m., fermer sur 2 m.

17. — ROBE AVEC EMPIÈCEMENT « NID D'ABELLES »

Fournitures : 1.500 gr. de laine 6 fils. 1 jeu d'aig. de 3 mm.

Points employés : Point de jersey. 1 rg end., 1 rg. env. Point de côtes 2 et 2 formant nid d'abeilles. 2 m. end., 2 m. env., ensuite rattacher par un point les 2 m. end. qui formeront le nid d'abeilles. Ce travail se fait à l'aiguille à tapisserie.

Exécution : Jupe : Monter 290 m. Tric. 50 m. jersey, 6 m. env., 10 m. end. (plis), 6 m. env., répéter ceci 4 fois, 50 m. jersey. Milieu de la robe, 6 m. env., 10 m. end., 4 fois et 50 m. jersey. Côté couture, dim. 1 m. de chaque côté tous les 5 cm., en même temps faire des dim. dans les plis de la robe de la façon suivante : dim. de chaque côté des 6 m. env. 1 m. end. jusqu'à ce qu'il reste 2 m. end. et dim. 1 m. env. jusqu'à ce qu'il reste 1 m. env., tous les 6 cm. env. Ensuite droit jusqu'à la taille soit à 70 cm. du bas. Fermer. Faire la jupe du dos semblable.

Haut de la robe : Devant se fait en deux parties. Monter 79 m., tric. de la façon suivante : 25 m. au point jersey (côté bordure), 1 m. end., 1 m. env., 7 fois, puis 50 m. jersey. Côté couture, augm. 1 m. tous les 4 cm., jusqu'à l'emmanchure soit à 32 cm. de la taille. Pour celle-ci, rab. 1 fois 5 m., 3 m., 2 fois 2 m., 3 fois 1 m. ensuite droit jusqu'à l'épaule. Côté bordure droit jusqu'au décolleté en faisant 4 boutonnières, la 1^{re} à 3 cm. du bas, les 3 autres espacées de 9 cm.

A 32 cm. du bas, commencer l'empiècement, de chaque côté des rayures tric. (Suite page 11)

23. — VESTE FANTAISIE

Fournitures : 300 gr. de laine jaune, 50 gr. de laine mauve. Aig. 3 mm.
Points employés : Jersey (end. et envers). Point mousse pour les bordures (toujours à l'endroit).

Exécution : Dos : Se commence sur le côté, dans le sens vertical. Monter 94 m. Tric. 5 m. en pt mousse pour la bordure du bas, toujours droit jusqu'à la fin. Tric. 12 rgs en laine jaune, puis 4 rgs env. sur l'end. en laine mauve, répéter sans cesse ces rayures. Pour former la découpe raglan augm. 1 m. tous les 2 rgs dans les intervalles des 5 bandes de jersey. Arrêter les augm. pendant 20 rgs et dim. dans les mêmes proportions pour l'autre découpe, toujours dans l'intervalle des 5 bandes de jersey.

Devant gauche : Se commence sur le côté. Monter 95 m. Tric. 5 m. en mousse pour la bordure du bas. Faire des augm. pour l'emmanchure comme pour le dos sur 4 bandes jersey. Arrêter les augm., faire encore une bande jersey uni et une autre quadrillée comme suit : 3 m. mousse laine mauve qui formeront la bordure du décolleté, 10 m. jersey jaune, 3 m. env. laine mauve, etc... On obtient 9 damiers. Terminer par 4 rgs mousse en laine mauve.

Devant droit : Faire le même travail que pour le devant gauche, mais faire 9 boutonnières, chacune dans un damier.

Empiècement dos : Monter 100 m. comme suit : 35 jersey, puis 30 en mousse et terminer par 35 jersey, ceci pendant 10 cm. Arrêter 20 m. au milieu du travail et augm. d'1 m. de chaque côté jusqu'à ce que l'on obtienne 21 cm. Autant de l'autre côté.

Empiècement devant : Monter 35 m. : 32 jersey et 3 m. mousse pour border l'encolure, ceci pendant 14 cm., ensuite dim. 1 m. tous les rgs pendant 21 cm. Pour l'empiecement gauche faire de même, mais au lieu de rgs. augmenter. Ne pas oublier de faire les rgs env. sur end. en laine bleue tous les 12 rgs jersey et former des angles en recousant les emmanchures.

Manches : Monter 48 m., tric. un ourlet, puis en jersey pendant 43 cm. en augm. de chaque côté 1 m. tous les 10 rgs. Dim. 2 m., 3 m., et ensuite 1 m. à chaque début de rg pendant 17 cm. Fermer ensuite 3 m. à chaque extrém., puis le reste en une fois. Monter la manche et faire les ourlets.

24. — PULL RAYÉ EN BIAS

Fournitures : 250 gr. laine vert foncé, 150 gr. vert clair. Aig. 3 mm.

Points employés : Jersey (alterner 2 rgs clairs, 2 rgs foncés).

Exécution : Devant : Se commence par 2 pointes tricotées l'une après l'autre en jersey rayé. Monter 2 m., tric. en augm. aux extrémités 1 m. tous les 2 rgs sur 1 côté et 2 m. tous les 2 rgs sur l'autre, et ceci jusqu'à obtenir sur le plus grand côté environ 23 ou 24 cm. Réunir les 2 pointes sur les aig. en plaçant les grands côtés bout à bout pour la largeur des hanches. Trav. en faisant toujours aux extrémités 1 augm. tous les 2 rgs, mais en prenant 2 m. ens., au centre de chaq. côté des 2 m. qui indiquent le milieu. Ceci de façon à compenser les augm. faites aux extrémités. Augmenter cependant pour obtenir plus de largeur à la poitrine 2 m. tous les 6 rgs à chaq. extrémité au lieu de 1 m. A 40 cm. de haut, mesure prise du bas du pull aux emmanchures, cesser les augm. des côtés, former les emmanchures en rab. de chaq. côté 6 fois 1 m., tric. 6 rgs droits, puis recommencer à augm. 1 m. de chaq. côté. Lorsque les emmanchures mesurent 15 cm. de haut fermer les épaules en rab. de chaq. côté du travail 2 m. par 2 m. et continuer au centre les dim. de chaq. côté des 2 m. centrales. Quand on a rabattu pour chaq. épaule une largeur de m. de 13 cm., rab. les m. restantes droit. Le décolleté se forme alors de lui-même.

Dos semblable au devant, mais après la fermeture d'épaule continuer à dim. 5 m. à chaq. fin d'aig. jusqu'à épuisement.

Manche : Monter 60 m. avec la laine foncée, tric. en côtes 1 et 1 pendant 2 cm., puis en jersey en augm. de chaq. côté 1 m. tous les 2 cm. 7 fois. Former l'arrondi en dim. 3 m., 2 m., puis 1 m. de chaq. côté. tous les 2 rgs. A 26 cm. de haut. totale, rab. les m. restantes en une fois.

Remmailler l'encolure avec la laine verte foncée et tric. 3 cm. de côtes 1 et 1, arrêter et former un ourlet en pliant le bord en deux. Remmailler également le bas du pull, tric. 1 rg env. sur end., puis 1 cm. 1/2 de jersey, pour former l'ourlet à l'intérieur.

25. — PULL AVEC TORSADÉS AUX EMMANCHURES

Fournitures : 400 gr. de laine. Aig. n° 3.

Points employés : Jersey env. et pt de torsades doubles : sur 20 m. en larg. et sur 10 rgs en haut, croiser tous les 12 rgs. Pour celle-ci, glisser les 5 premières m. sur l'aig. supplémentaire qu'on met en avant de l'ouvrage, tric. les 5 m. suivantes à l'end., prendre les 5 m. laissées en attente, les tric. Glisser à nouveau 5 m. sur l'aig. suppl., les mettre en arrière de l'ouvrage. Tric. les 5 m. suivantes à l'end., reprendre les 5 m. laissées en attente, les tric. Faire 10 rgs, puis croiser à nouveau.

Exécution : Devant : Monter 90 m. et trav. en côtes 1 et 1 pendant 10 cm. Ensuite trav. en jersey et pour les côtés coutures, faire 1 augm. tous les 6 rgs à chaque extrémité. Après avoir trav. pendant 25 cm., former les emmanchures en rab., d'abord 6 m., puis 3 m. et 3 fois 1 m. Après avoir formé les emm., tric. les 20 m. de chaque extrémité en torsades. A 5 cm. de haut séparer le travail en 2 pour l'ouverture. Trav. sur le côté droit en faisant à 3 m. du bord du milieu 5 boutonnières à 2 cm. les unes des autres. A 14 cm. depuis l'emmanchure, après avoir formé la dernière boutonnière, faire le décolleté en rab. à l'ouverture, d'abord 5 m., puis 3 m. et 5 fois 1 m. Du côté emmanchure, commencer après 18 cm. de haut à rab. l'épaule en 3 fois sur 12 cm. de larg. Terminer du côté encolure droit jusqu'à la dernière fermeture de l'épaule.

Dos : Même travail que pour le devant. Après les dim. d'emmanchures, tric. une torsade à chaque extrémité sur 20 m. A 21 cm. de haut. d'emmanchures, rab. de chaque côté, pour les épaules, 12 cm. de large en 3 fois. Puis rab. les m. restantes de l'encolure en 1 fois.

Manches : Monter 48 m., trav. en côtes 1 et 1 pendant 8 cm., puis en jersey env. en augm. de chaq. côté 1 m. tous les 8 rgs pendant 38 cm. Rab. pour former l'arrondi 3 m. de chaq. côté, puis 1 m. au début de chaq. rg jusqu'à obtenir 62 cm. de hauteur totale.

Encolure : Faire une bande sur 20 m. de largeur en torsades et de la longueur suffisante pour faire le tour de l'encolure. Assembler et poser la bande, puis doubler celle-ci.

26. — PULL GARNI DE TORSADÉS

Fournitures : 400 gr. de laine. Aig. 3 mm.

Points employés : Côtes 1 et 1, jersey env. et torsade double : sur 16 m. glisser 4 m. sur une aig. auxil., laisser en attente devant le travail, tric. les 4 m. suivantes, puis les 4 m. en attente. Glisser à nouveau 4 m. sur l'aig. auxil., laisser en attente derrière le travail, tric. les 4 m. suivantes, puis les 4 m. en attente. Répéter ces torsades tous les 6 rgs.

Exécution : Devant : Monter 32 cm. de m., trav. en côtes 1 et 1 pendant 10 cm., puis trav. en jersey env. sur end., en augm. 1 m. tous les 5 m. au 1^{er} rg. Tric. en jersey deux groupes de 16 m. pour les torsades à 12 cm. 1/2 de chaque extrémité.

Trav. en augm. 1 m. tous les 2 cm. de chaque côté. Décaler les torsades en faisant 1 dim., et 1 augm. après, pour la torsade droite. Augm. avant et dim. après pour la torsade gauche. Ceci tous les 6 rgs. A 23 cm. depuis la taille former l'emmanchure en rab. de chaque côté 1 fois 6 m. et 3 fois 2 m., puis trav. droit. A 13 cm. depuis l'emmanchure rab. au milieu pour l'encolure 9 cm. de m., puis de chaque côté 3 fois 2 m. A 21 cm. de l'emmanch. fermer en 3 fois 12 cm. pour chaq. épaule. Dos uni : Monter le même nombre de m. que pour le devant, faire les mêmes augmentations et diminutions. Mais à 5 cm. de haut. d'emmanchure partager le travail en 2 pour former une ouverture, côté gauche, ménager 5 boutonnières, côté droit ajouter 5 m. mousse pour former une sous-patte.

Bande d'encolure : Monter 16 m., trav. en torsades pendant 34 cm. et fermer. Manches : Monter 18 cm. de m., trav. en côtes 1 et 1 pendant 8 cm., puis en jersey env. en augm. de chaque côté 1 m. tous les 2 cm. A 46 cm., rab. 3 m., puis 1 m. de chaque côté, 1 m. tous les 2 cm. A 46 cm., rab. 3 m., puis 1 m. de chaque côté tous les 2 rgs. A 62 cm., fermer de chaq. côté 3 m., 6 m., puis les m. restantes. Assemblage : Après repassage, monter le devant et le dos. Monter les manches. Coudre la torsade rabattue au bord de l'encolure. Fermer derrière par 5 boutons.

27. — BLOUSE RUSSE

Fournitures : 250 gr. laine, un peu de laine rouge, jaune, marron pour le motif tric. jacquard. Aig. n° 3.

Exécution : Dos : Monter 100 m. avec la laine beige, tric. en jersey en augm. de chaque côté 1 m. tous les 3 cm. A 24 cm. de haut, rab. pour les emmanchures de chaq. côté (tous les 2 rgs) : 5 m., 3 m., 3 fois 1 m., ensuite droit. Lorsque les emmanchures mesurent 18 cm. biaiser 30 m. en 3 fois de chaque côté pour les épaules, puis rab. les m. restantes en 1 fois pour l'encolure.

Devant droit : Monter 80 m. avec la laine beige, tric. les 5 premières m. en mousse, côté bordure, les autres m. en jersey. Tric. ainsi pendant 24 cm. en augm. côté couture 1 m. tous les 3 cm., ensuite faire les dim. d'emmanchures comme pour le dos. Mais en même temps, côté bordure, faire 3 bout. sur le jersey après les 5 m. mousse, superposées à un intervalle de 5 cm. A 34 cm. de haut. totale former l'encolure. En partant du côté bordure, tric. 5 m. mousse, 20 m. jersey, rab. 10 m. jersey, mettre le côté de gauche en attente et continuer à tric. en dim. pour l'encolure (tous les 2 rgs) 6 fois 2 m., ensuite droit. A 42 cm. de haut arrêter les m. restantes en une fois. Reprendre le côté en attente et terminer de la même façon. A 42 cm. de haut, biaiser les m. restantes en 3 fois pour l'épaule.

Devant gauche : Monter 32 m., tric. en jersey, côté couture, même augm. que pour le devant droit, mêmes dim. pour l'emmanchure. A 42 cm. de haut. totale, biaiser l'épaule en 3 fois.

Manches : Monter 50 m., tric. en jersey en augm. côtés coutures 1 m. tous les 2 cm. A 42 cm. de haut. totale former l'arrondi en dim. 3 m., 2 m., puis 1 m. tous les 2 rgs. A 60 cm. rab. les m. restantes en une fois.

Bandes jacquard : Pour la bande bordant le bas de la blouse monter 185 m., tric. en jacquard en suivant la mise aux carreaux. Bandes des manches, monter 40 m. Bandes d'encolure, monter 90 m. Arrêter les bandes à longueur voulue. Coudre ces bandes à plat au bas de la blouse, des manches et autour de l'encolure et fermer par des petites brides, coudre des boutons.

28. — CAPUCHON-ÉCHARPE

Fournitures : 80 gr. de laine verte, 60 gr. de laine rouge, 20 gr. de laine blanche. 1 jeu de 5 aig. n° 3. Tric. alternativement 4 rgs jersey en rouge, 2 rgs en blanc.

Exécution : Commencer par le fond du capuchon. Monter 18 m. avec la laine verte, tric. avec 5 aig. Tric. en rond en augm. au 1^{er} rg 1 m. toutes les 2 m., puis augm. régulièrement tous les 2 rgs 1 m. de chaque côté de la 1^{re} augm. (7 fois). Ensuite, augm. tous les 4 rgs (5 fois). Puis cesser les augm., tric. droit jusqu'à ce que les pointes mesurent 14 cm. de haut. Ensuite, rab. pour le devant du capuchon 2 pointes (53 m.), continuer à tric. sur 2 aig. en dim. de chaque côté du devant, tous les 2 rgs, 5 fois 1 m. Il reste 105 m. : tric. alors comme suit : 42 m., rab. 25 m. (pour le derrière du capuchon), mettre les 42 m. suivantes en attente, continuer à tric. avec les 42 m. pour former le pan de l'écharpe droit pendant 40 cm., puis terminer en pointe en prenant 2 m. ens. à chaque extrémité jusqu'à épuisement total des m. Reprendre les m. en attente et terminer le 2^e pan de la même façon. Refaire un deuxième capuchon-écharpe en jersey rayé pour doubler. Assembler les 2 capuchons à points invisibles entourant 2 rentrés.

Suite de l'explication 17. Robe empiècement "Nid d'abeilles"

2 m. end., 2 m. env., en empiétant tous les 4 r. sur les m. jersey, 4 fois, ensuite tric. toutes les m., 2 m. end., 2 m. env.

A 40 cm. du bas former l'encolure, rab. 12 m. en une seule fois puis 2 fois 2 m., puis 1 m. au début de chaque eg jusqu'à l'épaule — côté gauche semblable.

Dos : Monter 140 m. Même travail que pour les devants, même empiècement.

Col : Monter 140 m., tric. en côtes 2 et 2 droit pendant 7 cm., ensuite fermer. Manches : Monter 122 m., tric. jersey droit pendant 48 cm. jusqu'à l'arrondi. Pour celui-ci rab. de chaque côté 1 fois 5 m., puis 2 m. tous les rgs. A 60 cm. du bas rab. toutes les m. en une seule fois. Mais à 48 cm. du bas former un empiècement comme pour les devants.

Poignets : Monter le nombre de m. voulu, tric. au point de côtes 2 et 2 pendant 10 cm., ensuite fermer. Faire d'un côté une boutonnière.

Ceinture double : Monter 20 m., tric. au point de jersey sur la long. voulue en formant une boutonnière à une extrémité.

33. — BLOUSE A FINES RAYURES

Fournitures : 200 gr. laine blanche, 150 gr. laine rouge. Aig. 2 mm. 1/2 et 2 mm.
Points employés : Côtes 2 et 2. Jersey rayé (tric. 2 rgs foncés, 2 rgs clairs).
Exécution : Devants : Avec les aig. 2 mm. monter 35 cm. de m., tric. en côtes 2 et 2 pendant 8 cm., ensuite avec les aig. 2 mm. 1/2, tric. en jersey rayé en augm. côtes coutures 1 m. tous les 1 cm. 1-2 (11 fois) former les emmanchures en rab. de chaq. côté tous les 2 rgs 5 m., 4 m., 3 fois 1 m., ensuite tout droit 9 cm., puis arrêter droit toutes les m.

Dos : S'exécute comme le devant. Après avoir creusé les emmanchures et tric. 3 cm. droit arrêter 12 cm. de m. de chaq. côté et continuer à tric. avec les m. restantes droit. A 20 cm. de haut. d'emmanchures arrêter les m. droit.
Manches : Monter 10 cm. de m., tric. en jersey rayé en augm. de chaq. côté 5 m. à chaq. fin d'aig. jusqu'à obtenir une larg. de 39 cm., ensuite tric. droit pendant 4 cm., puis former l'arrondi de la manche en dim. 4 m., 3 m., puis 2 m. tous les 2 rgs. A 14 cm. de haut. totale, trav. droit pendant 12 cm., puis fermer les mailles. Border le bas des manches et le décolleté en faisant 1 rentré d'un 1/2 cm., maintenir cousu sur l'envers.

34. — PULL BLANC A MANCHES 3/4

Fournitures : 500 gr. laine 4 fils. Aig. n° 3.
Points employés : Côtes 1 et 1 torsé. Pt fantaisie : 1^{er} rg sur l'end. ; * tric. la 2^e m. de l'aig. gauche à l'end. en la passant devant la première m., tric. la première m. à l'end. Tric. la 4^e m., puis la 3^e, et ainsi tout le rang. 2^e rg ainsi que tous les rgs pairs, revenir à l'env. 3^e rg : tric. 1 m. end *, puis tric. la 2^e de l'aig. gauche à l'end. en la prenant derrière la 1^{re} m., tric. la 1^{re} m. à l'end. *.
Exécution : Devant : Monter 120 m., tric. en côtes 1 et 1 torsé pendant 5 cm., ensuite tric. au pt fantaisie droit. A 38 cm. de haut. totale former les emmanchures en rab. de chaq. côté 5 m., 4 m., 3 fois 1 m. (tous les 2 rgs), ensuite trav. droit. A 14 cm. de haut. d'emmanchures former le décolleté en rab. au milieu 15 m., tric. chaq. côté séparément en dim. 2 m. tous les 2 rgs (9 fois). Lorsque les emmanchures mesurent 20 cm. de haut, biaiser les épaules en 3 fois.

Dos : Semblable au devant, après avoir biaisé les épaules rab. les m. restantes au milieu en une fois pour l'encolure.
Manches 3/4 : Monter 25 cm. de m., tric. 5 cm. de côtes 1 et 1 torsé, ensuite tric. au pt fantaisie en augm. de chaq. côté 1 m. tous les 2 cm. A 28 cm. de haut former l'arrondi en dim. 3 m. pour le devant de la manche, puis 1 m. de chaq. côté tous les 2 rgs. A 43 cm. de haut. totale, fermer de chaq. côté 1 fois 3 m., 1 fois 6 m., puis les m. restantes en une fois.

35. — MODÈLE A POINT NATTÉ

Fournitures : 450 gr. de laine 6 fils bleu ciel. Aig. 2 1/2.
Points employés : Jersey env. Côtes 1 et 1. Pt de nattes : * 1 m. env., 9 end., 1 env. *.
Après 4 rgs, mettre sur l'end. à l'aide d'une aig. auxiliaire les 3 premières m. en attente en arrière de l'ouvrage, tric. les 3 suivantes, puis les 3 m. en attente et enfin les 3 dernières m. Tric. 4 rgs, puis tric. les 3 premières m., mettre en attente les 3 suivantes en avant de l'ouvrage et tric. les 3 dernières. Reprendre toujours ces 8 rgs.

Exécution : Devant : Commencer par les côtes de la taille. Monter 100 m. et faire 25 rgs de côtes 1 et 1, puis tric. * 9 m. env., 2 m. end. * et de façon à placer une côte (2 end.) au centre du travail. Trav. pendant 27 cm. en augm. de chaque côté 1 m. tous les 3 cm., jusqu'à l'emmanchure. Pour celle-ci, rab. une fois tous les 2 rgs, 4 m., 2 fois 2 m., 3 fois 1 m. Puis monter droit jusqu'aux épaules, mais après 8 cm. droit former l'empiècement au pt de nattes. Faire une augm. de chaq. côté des m. end., en les tric. * m. env. * et tric. les 9 m. comprises au centre à l'end. Après 2 rgs de hauteur, commencer les nattes. Tric. sur l'env. les m. comme elles se présentent et refaire les torsions tous les 4 rgs. Pour le décolleté, après la 6^e torsion mettre au centre en attente 14 m. sur une épingle à tricoter, puis tric. en mettant tous les 2 rgs 2 m. de plus en attente de chaq. côté, les épaules se terminant sépa-

BENE'S ADDICT



33. — BLOUSE A FINES RAYURES

Fournitures : 200 gr. laine blanche, 150 gr. laine rouge, Aig. 2 mm., 1/2 et 2 mm.
Points employés : Côtes 2 et 2. Jersey rayé (tric. 2 rgs foncés, 2 rgs clairs).

Exécution : Devants : Avec les aig. 2 mm. monter 35 cm. de m., tric. en côtes 2 et 2 pendant 8 cm., ensuite avec les aig. 2 mm. 1/2, tric. en jersey rayé en augm. côtes coutures 1 m. tous les 1 cm. 1/2 (11 fois). Former les emmanchures en rab. de chaq. côté tous les 2 rgs 5 m., 4 m., 3 fois 1 m., ensuite tout droit 3 cm., puis arrêter droit toutes les m.

Dos : S'exécute comme le devant. Après avoir creusé les emmanchures et tric. 3 cm. droit arrêter 12 cm. de m. de chaq. côté et continuer à tric. avec les m. restantes droit. A 20 cm. de haut. d'emmanchures arrêter les m. droit.

Manches : Monter 10 cm. de m., tric. en jersey rayé en augm. de chaq. côté 5 m. à chaq. fin d'aig. jusqu'à obtenir une larg. de 39 cm., ensuite tric. droit pendant 4 cm., puis former l'arrondi de la manche en dim. 4 m., 3 m., puis 2 m. tous les 2 rgs. A 14 cm. de haut. totale, trav. droit pendant 12 cm., puis fermer les mailles. Border le bas des manches et le décolleté en faisant 1 rentré d'un 1/2 cm., maintenir cousu sur l'envers.

34. — PULL BLANC A MANCHES 3/4

Fournitures : 500 gr. laine 4 fils. Aig. n° 3.

Points employés : Côtes 1 et 1 torse. Pt fantaisie : 1^{er} rg sur l'end. ; * tric. la 2^e m. de l'aig. gauche à l'end. en la passant devant la première m., tric. la première m. à l'end. Tric. la 4^e m., puis la 3^e, et ainsi tout le rang. 2^e rg ainsi que tous les rgs pairs, revenir à l'env. 3^e rg : tric. 1 m. end *, puis tric. la 2^e de l'aig. gauche à l'end. en la prenant derrière la 1^{re} m., tric. la 1^{re} m. à l'end. *

Exécution : Devant : Monter 120 m., tric. en côtes 1 et 1 torse pendant 5 cm., ensuite tric. au pt fantaisie droit. A 38 cm. de haut. totale former les emmanchures en rab. de chaq. côté 5 m., 4 m., 3 fois 1 m. (tous les 2 rgs), ensuite trav. droit. A 14 cm. de haut. d'emmanchures former le décolleté en rab. au milieu 15 m., tric. chaq. côté séparément en dim. 2 m. tous les 2 rgs (9 fois). Lorsque les emmanchures mesurent 20 cm. de haut, blaiser les épaules en 3 fois.

Dos : Semblable au devant, après avoir biaisé les épaules rab. les m. restantes au milieu en une fois pour l'encolure.

Manches 3/4 Monter 25 cm. de m., tric. 5 cm. de côtes 1 et 1 torse, ensuite tric. au pt fantaisie en augm. de chaq. côté 1 m. tous les 2 cm. A 28 cm. de haut former l'arrondi en dim. 3 m. pour le devant de la manche, puis 1 m. de chaq. côté tous les 2 rgs. A 43 cm. de haut. totale, fermer de chaq. côté 1 fois 3 m., 1 fois 6 m., puis les m. restantes en une fois.

35. — MODÈLE A POINT NATTÉ

Fournitures : 450 gr. de laine 6 fils bleu ciel. Aig. 2 1/2.

Points employés : Jersey env. Côtes 1 et 1. Pt de natte : * 1 m. env., 9 end., 1 env. *. Après 4 rgs, mettre sur l'end. à l'aide d'une aig. auxiliaire les 3 premières m. en attente en arrière de l'ouvrage, tric. les 3 suivantes, puis les 3 m. en attente et enfin les 3 dernières m. Tric. 4 rgs, puis tric. les 3 premières m., mettre en attente les 3 suivantes en avant de l'ouvrage et tric. les 3 dernières. Reprendre toujours ces 8 rgs.

Exécution : Devant : Commencer par les côtes de la taille. Monter 100 m. et faire 25 rgs de côtes 1 et 1, puis tric. * 9 m. env., 2 m. end. * et de façon à placer une côte (2 end.) au centre du travail. Trav. pendant 27 cm. en augm. de chaque côté 1 m. tous les 3 cm., jusqu'à l'emmanchure. Pour celle-ci, rab. une fois tous les 2 rgs, 4 m., 2 fois 2 m., 3 fois 1 m. Puis monter droit jusqu'aux épaules, mais après 8 cm. droit former l'empiècement au pt de natte. Faire une augm. de chaq. côté des m. end., en les tric. * m. env. * et tric. les 9 m. comprises au centre à l'end. Après 2 rgs de hauteur, commencer les nattes. Tric. sur l'env. les m. comme elles se présentent et refaire les torsions tous les 4 rgs. Pour le décolleté, après la 6^e torsion, mettre au centre en attente 14 m. sur une épingle à tricot, puis tric. en mettant tous les 2 rgs 2 m. de plus en attente de chaq. côté, les épaules se terminant sépa-



rément et se fermant après 18 cm. de haut. d'emmanchure en 3 fois. Faire le dos semblable, mais sans décolleté. Rab. les épaules, puis garder les m. restantes pour l'encolure. Assembler les 2 parties et remmailer les m. de l'encolure sur les aig. Tric. 18 rgs de côtes 1 et 1 et rab. Plier en deux le col et faire l'ourlet à l'intérieur. Manches : Monter 58 m., tric. 18 rgs de côtes 1 et 1, puis trav. en jersey env. pendant 40 cm. en augm. de chaq. côté tous les 8 rgs. Pour les emmanchures, rab. 3 m., 2 m., puis 1 m. au début de chaq. rg et terminer droit le restant des m. après 65 cm. de haut. totale.

36. — LE PULL JAUNE

Fournitures : 500 gr. de laine jaune. Aig. n° 2 1/2.

Points employés : Côtes 2 et 2. Pt de riz double ; * 1 m. end., 1 env., * contrarier tous les 2 rgs.

Exécution : Avec les aig. 2 1/2, monter 78 m., tric. 8 cm. de côtes 2 et 2, ensuite tric. avec les aig. n° 3 au pt de riz double droit pendant 38 cm. Puis former le décolleté en rab. au milieu 16 m., tric. chaq. côté séparément en continuant à dim. (tous les 2 rgs) 3 fois 1 m., ensuite rab. les m. restantes en 3 fois pour l'épaule. Dos : Identique au devant. Assembler par les coutures d'épaules et sur la hruteus de côte de la taille. Manches : Monter 48 m., tric. en côtes 2 et 2 en augm. sur 1 rg 1 m. env. de chaq. côté des m. end., répéter ceci tous les 3 cm. (6 fois), on obtient des côtes de * 8 m. env., 2 m. end., * ensuite tric. droit. A 42 cm. de haut. totale, augm. de chaq. côté 3 fois 20 m., puis trav. en dim. 2 m. tous les 2 rgs à chaq. extrémité. Lorsque la manche mesure 61 cm. de haut. totale, fermer les m. Fermer les manches par les coutures des dessous de bras et placer de chaque côté du pull en faisant les coutures sur l'envers. Remmailer l'encolure, tric. 4 cm. de côtes 2 et 2, plier 2 cm. de côtes à l'intérieur pour faire un ourlet.

7. — COL GLACÉ

Fournitures : 1 pelote de fil blanc n° 30. Crochet n° 11.

Exécution : Monter une chaînette de 45 cm., travailler au pt de 1/2 brides droit 6 cm., puis garder 7 cm. de m. à chaque extrémité p. les pointes, arrêter les autres mailles. Tricoter chaque pointe séparément en dim. 2 m. à chaq. tour du côté extérieur et de l'autre côté travailler droit, et ainsi jusqu'à épauement des mailles. Border le col d'un petit picot, faire une petite bride (côté droit), poser 1 bouton. Glacer le col à l'amidon.

8. — BERTHE FANTAISIE AJOURÉE

Fournitures : 30 gr. de fil à crochet. Aig. acier n° 12 et 1 aig. spirale n° 3.

Exécution : Monter 147 m., faire 5 rgs de jersey. Au 7^e rg, augmenter 1 m. à ch. bout de l'aiguille, et cela tous les 2 rgs jusqu'à obtenir 167 m.

Après 4 cm. de jersey, changer l'aig. contre l'aig. spirale n° 3 et tric. 11 cm. de jersey sans augmenter.

Commencer les pétales : 1^{er} rg : Pour faire les arceaux * tric. 1 m., tourner le fil 7 fois autour de l'aig., diminuer 1 m. et repiquer dans l'autre m. *. Recommencer 1 m. end., etc... 2^e rg : tric. les 7 jetés en m. end. sur l'arceau et tric 6 rgs jersey. Le 7^e rg, les dents se font en 9 m. jersey, diminuer pendant 3 rgs 2 m. au milieu des 9 m. en prenant 2 m. ens. et passer la 3^e m. sur les 2 m. Les 2 derniers rgs se ferment avec les 3 m. ens., arrêter les fils. Gommer et tendre le col avec des épingles pour le faire sécher.

BÉNÊTES ADDICT



rément et se fermant après 18 cm. de haut. d'emmanchure en 3 fois. Faire le dos semblable, mais sans décolleté. Rab. les épaules, puis garder les m. restantes pour l'encolure. Assembler les 2 parties et remmailler les m. de l'encolure sur les aig. Tric. 18 rgs de côtes 1 et 1 et rab. Plier en deux le col et faire l'ourlet à l'intérieur. Manches : Monter 58 m., tric. 18 rgs de côtes 1 et 1, puis trav. en jersey env. pendant 40 cm. en augm. de chaq. côté tous les 8 rgs. Pour les emmanchures, rab. 3 m., 2 m., puis 1 m. au début de chaq. rg et terminer droit le restant des m. après 65 cm. de haut. totale.

36. — LE PULL JAUNE

Fournitures : 500 gr. de laine jaune. Aig. n° 2 1/2.

Points employés : Côtes 2 et 2. Pt de riz double : * 1 m. end., 1 env. *, contrarier tous les 2 rgs.

Exécution : Avec les aig. 2 1/2, monter 78 m., tric. 8 cm. de côtes 2 et 2, ensuite tric. avec les aig. n° 3 au pt de riz double droit pendant 38 cm. Puis former le décolleté en rab. au milieu 16 m., tric. chaq. côté séparément en continuant à dim. (tous les 2 rgs) 3 fois 1 m., ensuite rab. les m. restantes en 3 fois pour l'épaule.

Dos : Identique au devant. Assembler par les coutures d'épaules et sur la hrteus de côte de la taille. Manches : Monter 48 m., tric. en côtes 2 et 2 en augm. sur 1 rg 1 m. env. de chaq. côté des m. end., répéter ceci tous les 3 cm. (6 fois), on obtient des côtes de * 8 m. env., 2 m. end. *, ensuite tric. droit. A 42 cm. de haut. totale, augm. de chaq. côté 3 fois 20 m., puis trav. en dim. 2 m. tous les 2 rgs à chaq. extrémité. Lorsque la manche mesure 61 cm. de haut. totale, fermer les m. fermer les manches par les coutures des dessous de bras et placer de chaque côté du pull en faisant les coutures sur l'envers. Remmailler l'encolure, tric. 4 cm. de côtes 2 et 2, plier 2 cm. de côtes à l'intérieur pour faire un ourlet.



7. — COL GLACÉ

Fournitures : 1 pelote de fil blanc n° 30. Crochet n° 11.

Exécution : Monter une chaînette de 45 cm., travailler au pt de 1/2 brides droit 6 cm., puis garder 7 cm. de m. à chaque extrémité p. les pointes, arrêter les autres mailles. Tricoter chaque pointe séparément en dim. 2 m. à chaq. tour du côté extérieur et de l'autre côté travailler droit, et ainsi jusqu'à épuisement des mailles. Border le col d'un petit picot, faire une petite bride (côté droit), poser 1 bouton. Glacer le col à l'amidon.

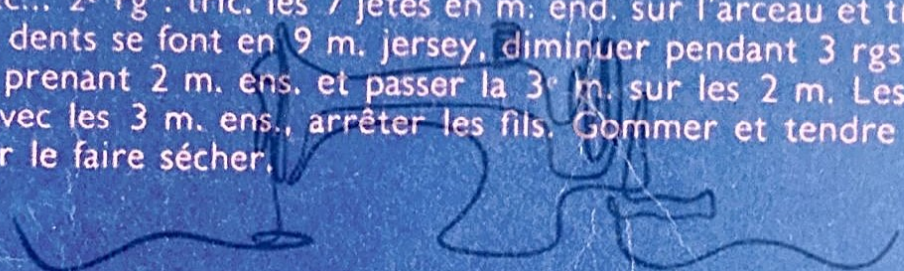
8. — BERTHE FANTASIE AJOURÉE

Fournitures : 30 gr. de fil à crochet. Aig. acier n° 12 et 1 aig. spirale n° 3.

Exécution : Monter 147 m., faire 5 rgs de jersey. Au 7^e rg, augmenter 1 m. à ch. bout de l'aiguille, et cela tous les 2 rgs jusqu'à obtenir 167 m.

Après 4 cm. de jersey, changer l'aig. contre l'aig. spirale n° 3 et tric. 11 cm. de jersey sans augmenter.

Commencer les pétales : 1^{er} rg : Pour faire les arceaux * tric. 1 m., tourner le fil 7 fois autour de l'aig., diminuer 1 m. et repiquer dans l'autre m. *. Recommencer 1 m. end., etc... 2^e rg : tric. les 7 jetés en m. end. sur l'arceau et tric 6 rgs jersey. Le 7^e rg, les dents se font en 9 m. jersey, diminuer pendant 3 rgs 2 m. au milieu des 9 m. en prenant 2 m. ens. et passer la 3^e m. sur les 2 m. Les 2 derniers rgs se ferment avec les 3 m. ens., arrêter les fils. Gommer et tendre le col avec des épingles pour le faire sécher.



37. — LE GILET CROISÉ

Fournitures : 300 gr. de laine 4 fils. Aig. 2 mm. 1/2.

Points employés : Losanges en pt de blé et fond de jersey end. Faire un échantillon sur 15 m. de largeur. Au 1^{er} rg tric. * 3 end., 1 env., 7 end., 1 env., 3 end. *. Revenir sur l'env. en tric. les m. comme elles se présentent. Au rg suivant : * 2 end., 1 env., 1 end., 1 env., 5 end., 1 env., 1 end., 1 env., 2 end. *. Revenir en tric. les m. comme elles se présentent et ainsi pour tous les rgs env. Au rg suivant : diminuer encore 1 m. end. à chaq. extrémité, augm. 1 env. de chaq. côté des losanges, il reste 3 m. end. au centre. Ensuite diminuer les losanges au pt de blé et augm. les m. end. de chaq. côté, à l'inverse des 5^e et 3^e rgs env. Faire le 9^e rg comme le 1^{er}. Ensuite, placer les losanges en quinconce : tric. * 7 end., 1 env., 7 end. *. Toujours revenir en tric. les m. comme elles se présentent. Ensuite * 1 env., 5 end., 1 env., 1 end., 1 env., 5 end., 1 env. * et continuer ainsi sur l'end. du travail, en augm. de chaq. côté des losanges 1 m. env. de plus jusqu'à obtenir 5 m. au plus large du losange. Diminuer ensuite à l'inverse des m. empiétées sur le jersey. Reprendre le 1^{er} rg.

Exécution : Dos : Monter 35 cm. de m. (environ 98), tric. 8 cm. de côtes 1 et 1, ensuite trav. en jersey uni end. pendant 27 cm. jusqu'aux emmanchures en augm. 1 m. tous les 3 cm. de chaq. côté. Rab. les emmanchures sur 4 cm. de largeur, 5 m., 3 m., 5 fois 1 m., puis monter droit jusqu'aux épaules pendant 20 cm. et rab. celles-ci sur 14 cm. de largeur en 3 fois. Rab. le reste des m. droit au centre pour l'encolure.

Devants : Deux panneaux semblables pour chacun, monter 35 cm. de m. (98) et tric. 8 cm. de côtes 1 et 1. Ensuite commencer la fantaisie de losanges en pt de blé. Sur le panneau gauche faire 4 boutonnères. Voir photo. Sur les coutures, trav. comme pour le dos, 1 augm. tous les 3 cm. Pour l'emmanchure, rab. 5 m., 3 m., 2 fois 2 m., 5 fois 1 m. Puis monter droit. Côté ouverture, prendre 2 m. ens. au début du rg tous les 6 rgs jusqu'à la hauteur des emmanchures, ensuite, 1 fois tous les 8 rgs jusqu'à l'épaule. Arrêter celle-ci en 3 fois. Assembler et faire des rentrés autour des emmanchures et de l'encolure en remaillant ceux-ci. Tric. 6 rgs de jersey et arrêter.

38. — GILET BOUTONNÉ

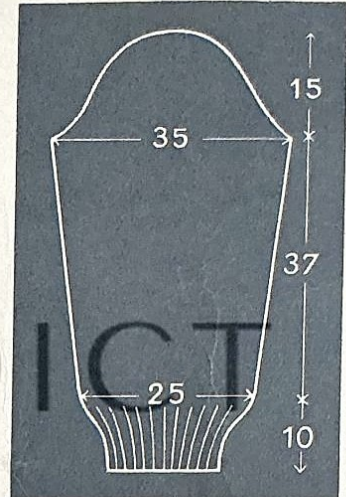
Fournitures : 250 gr. de laine. Aig. n° 3.

Points employés : Côtes 1 et 1. Arceaux : 1^{er} * 4 m. end., 4 m. env. *. 2^e rg, ainsi que tous les rgs pairs : tric. les m. comme elles se présentent. 3^e rg : comme le premier. 5^e rg : * mettre 2 m. end. sur une aig. auxil., mettre en attente devant le travail, tric. les 2 m. suivantes à l'end., puis reprendre les m. en attente et les tricoter à l'end., 2 m. env. *. 7^e rg : placer les motifs en quinconce.

VOUS POUVEZ FAIRE DES MANCHES

Pour une paire de manches il faut environ 200 gr. de laine 6 fils. Aig. n° 3, et moins de laine si elle est plus fine. Aig. n° 2 1/2.

Commencer par le poignet, monter 50 m., faire 10 cm. de côtes 1 et 1 ou 2 et 2, puis trav. en jersey et au 1^{er} rg augm. 1 m. tous les 5 m. Ensuite trav. pendant 37 cm. en augm. 1 m. tous les 3 cm. à chaq. extrémité. Puis former l'arrondi en rab. d'abord 3 m., puis 2 m. et enfin 1 m. au début de chaq. rg, ceci de chaq. côté jusqu'à obtenir une hauteur totale de 62 cm., arrêter encore 2 fois 3 m., puis les m. restantes en une fois. Coudre et monter la manche en plaçant le milieu de l'arrondi au niveau de la couture d'épaule.



AUX QUATRE FORMES CLASSIQUES DE CETTE PAGE

37. Gilet croisé



38. Gilet boutonné



Suite de l'explication 38. Gilet boutonné

Exécution : Dos : Monter 40 cm. de m., tric. en côtes 1 et 1 pendant 8 cm., ensuite tric. au pt arceaux en augm. de chaq. côté 1 m. tous les 2 cm. A 25 cm. de haut former les emmanchures en rab. 6 m., 5 m., 3 fois 1 m., ensuite droit. A 22 cm. de haut. d'emmanchure, biaiser 12 cm. de m. en 3 fois de chaq. côté pour les épaules, puis les m. restantes au milieu en une fois pour l'encolure.

Devant : Monter 23 cm. de m., tric. 8 cm. de côtes 1 et 1, puis au pt arceaux, côté couture, augm. comme pour le dos. A 25 cm. de haut. totale, former l'emmanchure. Et en même temps rab. pour le décolleté 1 m. tous les 4 rgs jusqu'à ce qu'il reste 12 cm. de m., ensuite tric. droit. A 22 cm. de haut. d'emmanchure, biaiser l'épaule en 3 fois.

Faire un 2^e devant semblable en inversant le travail.

Bordure : Monter 16 m., tric. en côtes 1 et 1 une bande droite de la longueur nécessaire pour border les devants et l'encolure du gilet. Ménager 6 boutonniers, commencer la 1^{re} à 2 cm. d'une extrémité, puis superposer les 5 autres avec un intervalle de 5 cm.

Faire 2 tours de crochet au pt de bride pour border les emmanchures.

40. — PULL BLANC SANS MANCHES, A CHEVRONS

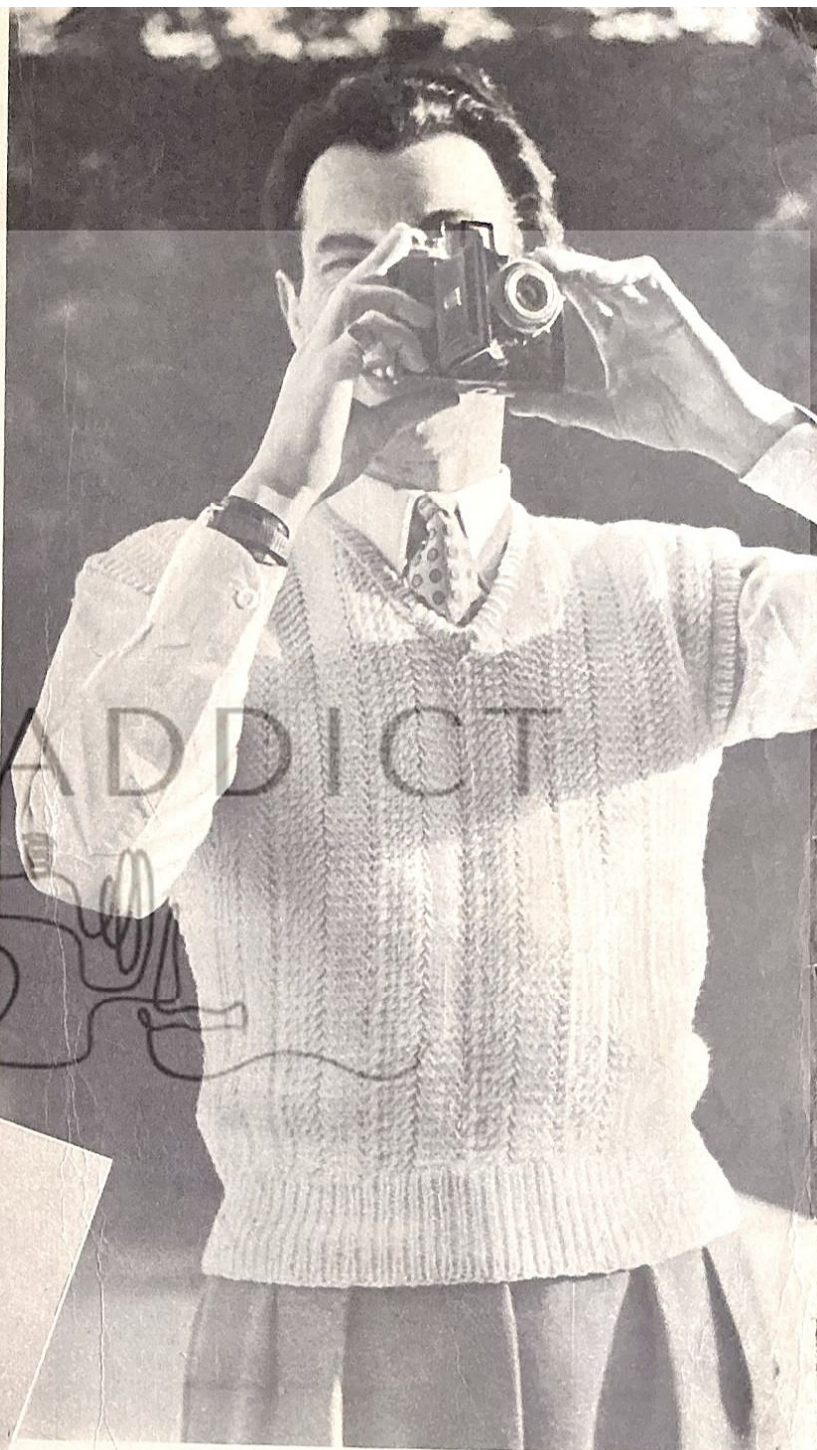
Fournitures : 500 gr. de laine de pays. Aig. n° 3.

Pts employés : Côtes 1 et 1. Chevrons : 1^{er} rg : 1 m. end. * tric. la 2^e de l'aig. gauche à l'end. en la prenant par derrière, puis tric. la première m. à l'end. * (reprendre ceci 4 fois de suite), ensuite 1 m. end. * prendre la 2^e par devant, tric. 1 m. end., puis tric. la 1^{re} m. à l'end. *, reprendre ceci 4 fois de suite. Répéter ces 2 motifs tout le rg. 2^e rg env. : 1 m. env. * tric. en la prenant par devant la 2^e m. à l'env., puis tric. à l'env. la 1^{re} m. * (reprendre ceci 4 fois de suite), 1 m. env. *, passer l'aig. derrière la 1^{re} m. env., piquer dans la 2^e m., tric. 1 m. env., puis tric. la 1^{re} m. à l'env. *, reprendre ceci 4 fois de suite.

Exécution : Devant : Monter 112 m., tric. 8 cm. de côtes 1 et 1, puis tric. au pt de chevrons en augm. de chaq. côté 1 m. tous les 2 cm. pendant 28 cm. Ensuite former les emmanchures en rab. de chaq. côté 5 m., 4 m., 3 fois 1 m. (tous les 2 rgs), ensuite trav. droit. Après avoir fait les dim. d'emmanchures, partager le travail par le milieu pour former le décolleté, mettre un côté en attente et dim. pour le décolleté 1 m. tous les 2 rgs jusqu'à ce qu'il reste 34 m., ensuite droit. Lorsque l'emmanchure mesure 20 cm. de haut, biaiser l'épaule en 3 fois. Reprendre le côté en attente et terminer de même.

Dos : Semblable au devant sans décolleté. Après avoir biaisé les épaules, rab. les m. restantes au milieu en une fois pour l'encolure dos.

Remmailler les emmanchures et l'encolure et tric. en côtes 1 et 1, pendant 2 cm., rab. cette bordure en formant un ourlet sur l'endroit du travail.



39. Gilet droit



39. — GILET POUR HOMME (FLEURS)

40

Fournitures : 250 gr. de laine foncée, 50 gr. de laine claire de 2 tons différents. Exécution devant, côté gauche : Monter 3 m., trav. en jersey en augm. 2 m. à chaque extrémité tous les 2 rgs. A 5 cm. de haut, cesser les augm. à gauche, alors que l'on continue celles de droite jusqu'à obtenir 28 cm. de largeur totale. A 6 cm. former à gauche une boutonnrière, à 3 m. du bord, et de 4 m. de larg. Il y a 5 boutonnrières à 5 cm. les unes des autres. Côté couture trav. pendant 25 cm. de haut en augm. 1 m. tous les 2 cm. A la hauteur de la 2^e boutonnrière, commencer le motif jacquard, en suivant la mise aux carreaux. Les motifs seront à 15 m. les uns des autres et disposés en quinconce à 5 cm. de haut. Former l'emmanchure à 25 cm. de haut en rab. 1 fois 8 m. et 4 fois 2 m., en même temps, à gauche, former l'encolure en rab. 2 m. tous les 2 rgs. A 27 cm. de haut depuis l'emmanchure, fermer en 2 fois les 7 cm. de largeur pour l'épaule. Faire le côté droit semblable.

Dos : Monter des m. sur une largeur de 44 cm., trav. au pt jersey en augm. de chaque côté 1 m. tous les 2 cm. A 25 cm. de haut former les emmanchures comme celles du devant, puis travailler droit ; à 48 cm. de haut. totale, former l'encolure en rab. au milieu des m. sur une largeur de 10 cm., puis de chaque côté de ces 10 cm. 3 fois 2 m. Ensuite fermer en 2 fois les m. restantes pour chaque épaule.

Bordure : Faire une bande de 4 m. de large au pt mousse, tric. en biais, c'est-à-dire faire 1 dim. au début du rg et 1 augm. à la fin. Faire une bande de 2 m. 45 de long. La coudre en bordure tout autour du gilet en la rabattant à l'intérieur comme un ourlet.

Faire de même autour des emmanchures, après avoir assemblé le dos aux devants par les coutures des côtés et d'épaules.

COLLECTION BLEUET

LES TRICOTS
POUR MADAME
ET MONSIEUR

EXPLICATION DU PULL ET DU GANT P. 3



LES ÉDITIONS A. PONCHON
38, RUE DU COLISÉE - PARIS 8^e

REVUE MENSUELLE
N° 488 — PRIX : 95 F