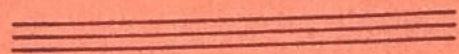
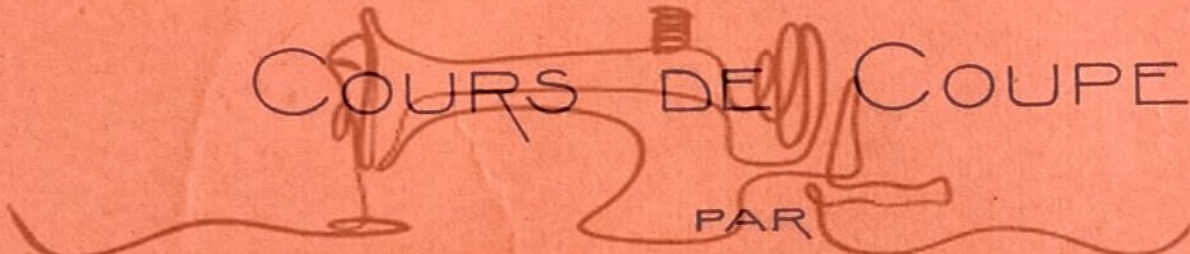


ART MODERNE



BÉNÉ'S NOUVEAU ADDICT

COURS DE COUPE

PAR

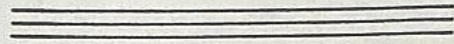
MADAME PIQUOT

Professeur de Coupe dans les Ecoles Professionnelles de Paris

Directrice de l'Ecole Supérieure de Coupe - 59 Rue de Rivoli - PARIS

=====
Déposé
—

ART MODERNE



BÉNÉ'S NOUVEAU ADDICT

COURS DE COUPE

PAR

MADAME PIQUOT

Professeur de Coupe dans les Ecoles Professionnelles de Paris

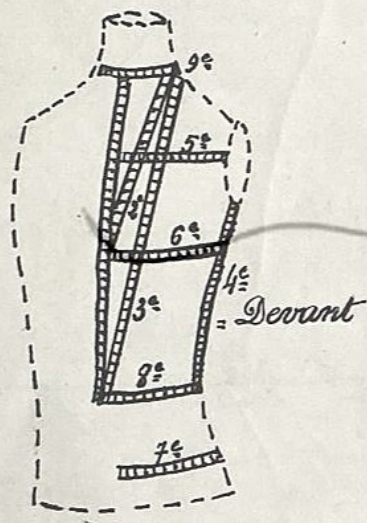
Directrice de l'Ecole Supérieure de Coupe—59 Rue de Rivoli—PARIS

*Transféré
65, B^d de Reuilly*

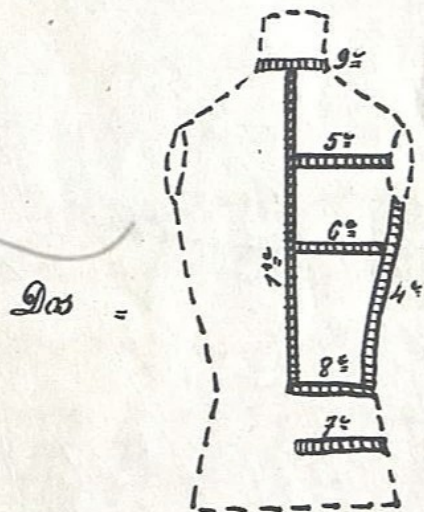
=====
Déposé
—

Prise de Mesures

BÉNÉ'S ADDICT

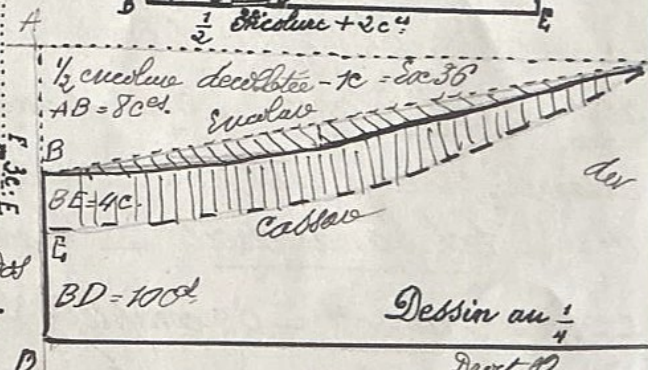
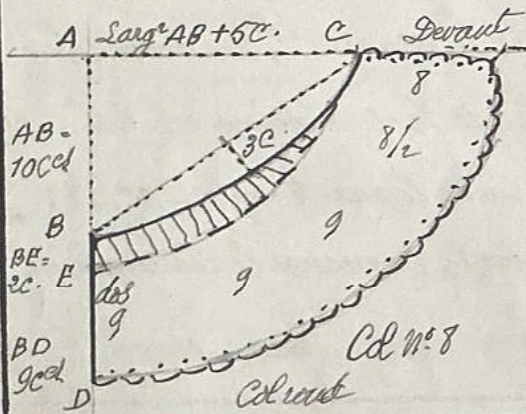
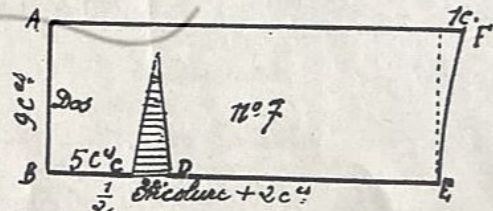
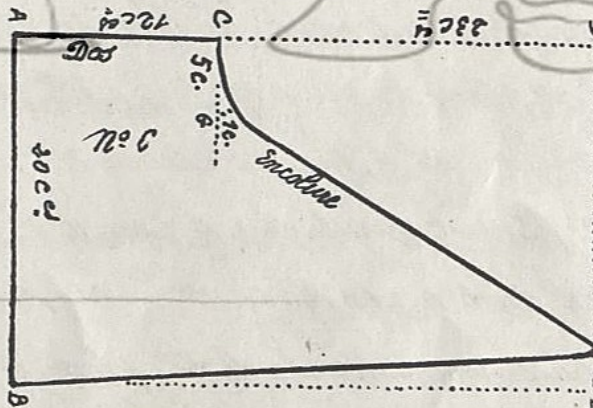
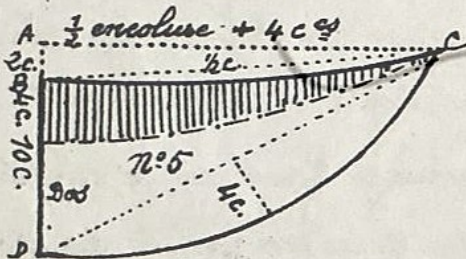
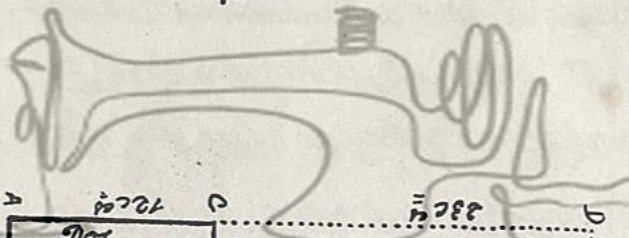
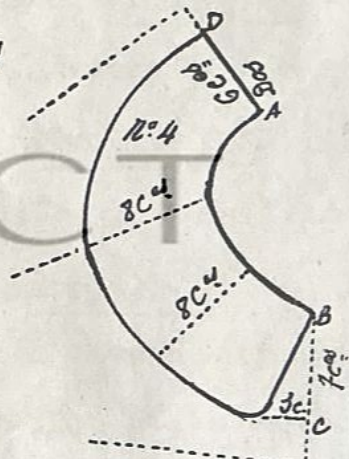
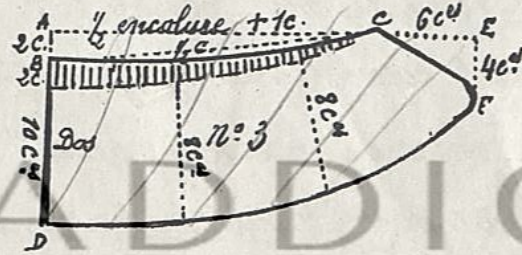
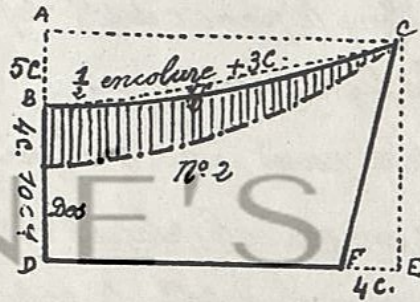
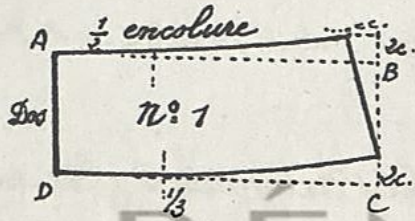


- | | |
|----|--|
| 1 | Long: du dos (de l'encolure à la taille) |
| 2 | N: de la poitrine (prise de l'épaule) |
| 3 | Long: de la taille devant (de l'épaule) |
| 4 | Hauteur du dessous de bras |
| 5 | $\frac{1}{2}$ Larg: du dos - $\frac{1}{2}$ larg: du devant |
| 6 | Cour de poitrine |
| 7 | Cour des hanches (à 20 ^{cm} de la taille) |
| 8 | Cour de taille |
| 9 | Cour du cou (au bas du col) |
| 10 | Long: du coude, long: total (manche) |



Je ne saurais trop recommander aux élèves-coupeuses, de prendre les mesures avec soin

2
Colis



Mesures

1/2 Tour du cou = 18

Dessin au 1/4

Col n° 9

Devant. Devant

3
Colis

- N° 1 - Col officier - AB, $\frac{1}{2}$ tour du cou - BC, AD, 7c^{es} - Elever le point C de 3c^{es}, le point B de 2c^{es}, rentrer de 2c^{es} - terminer le col par 2 lignes courbes qui rejoignent les lignes au $\frac{1}{3}$ -
- N° 2 - Col rabattu - tracer l'angle A, AB, 5 cent^{es}, de ce point, vers la ligne horiz^{le}, compter le $\frac{1}{2}$ tour du cou + 3c^{es}, courbe de $\frac{1}{2}$ c^{es} - BD, 10c^{es}, tracer une horiz^{le}, de C une verticale, placer E - EF, 4c^{es} - capture à 4c^{es} de B -
- N° 3 - Col claudine - tracer l'angle droit A - AB, descendre de 2c^{es}, de ce point vers l'horiz^{le} le $\frac{1}{2}$ tour du cou + 1c^{es}, courbe de $\frac{1}{2}$ c^{es} - BD, 10c^{es} - CE, 6c^{es}, descendre de 4c^{es}, placer F, de B tracer la capture en descendant de 2c^{es} et de cette 3^{ème} courbe compter de place en place 8c^{es}, terminer le col -
- N° 4 - Col rond - Réunir un dos et un devant de blouse à la couture de l'épaule, placer AB - BC, 7c^{es}, rentrer de 2c^{es}, compter de place en place 8c^{es}, 6 à 8c^{es} au milieu du dos et terminer le col -
- N° 5 - Col châle de robe - tracer l'angle droit A, AB, descendre de 2c^{es}, 4c^{es} et même 5c^{es} pour un col plus long, de B, vers l'horiz^{le} le $\frac{1}{2}$ tour du cou + 4c^{es}, placer C, courbe de $\frac{1}{2}$ c^{es} - BD, 10c^{es}, réunir à C par une courbe de 4 à 5c^{es} -
- N° 6 - Col marin - tracer l'angle droit A - AB, 20 à 22c^{es} - AC, 12c^{es} - CD, 23 à 25c^{es}, terminer le rectangle, placer E - EF, 3c^{es} - de C, tracer une verticale de 5c^{es}, placer G, élever de 1c^{es} et terminer le col -
- N° 7 - Col bande droite - tracer l'angle droit A, - AB, 9c^{es} - de B, tracer une ligne horiz^{le} - BC, 5c^{es} - CD, pince de 2c^{es} - DE, compléter le $\frac{1}{2}$ tour du cou + 2c^{es} (sans compter la pince), terminer le rectangle et ressortir dans le haut de 1c^{es}, placer F -
- Col 8 et 9 suivre sur le dessin

Manches nouvelles

Manche ajustée - n° 1 - Tracer une ligne horizontale de 45c. environ, diviser cette ligne en 2 parties égales A, descendre le point A de 13 à 15c. et tracer une 2^{ème} ligne horizontale - de A et en dirigeant la règle vers la 2^{ème} ligne, compter à droite et à gauche le $\frac{1}{3}$ tour de l'entourure + 1c., placer BC, descendre le point C de 1c. et réunir à A, diviser en 3 parties égales, courbe creusant de 1c. pour le $\frac{1}{3}$ inf. et ressortant de 1c. pour le $\frac{1}{3}$ supérieur - réunir AB, courbe de 3c. au $\frac{1}{3}$ supérieur - du point A abaisser une verticale - AD, long. du coude distante de 6c. de la verticale, tracer de ce point une ligne horiz., des deux points BC abaisser 2 verticales et compter de A la long. totale de la manche, placer EF sur la ligne du coude - Bas de la manche - De la verticale du milieu compter par moitié à droite et à gauche le $\frac{1}{3}$ tour du poignet, placer GH, descendre ces 2 points de 3c., les ressortir à droite et à gauche de 1c., compter 4c. au milieu et tracer la courbe - Couture du coude - Rentrer le point E de 2c., former 2 petits plis de 1c. et tracer la courbe - Couture de la saignée - Rentrer le point F de 3c. et tracer la courbe -

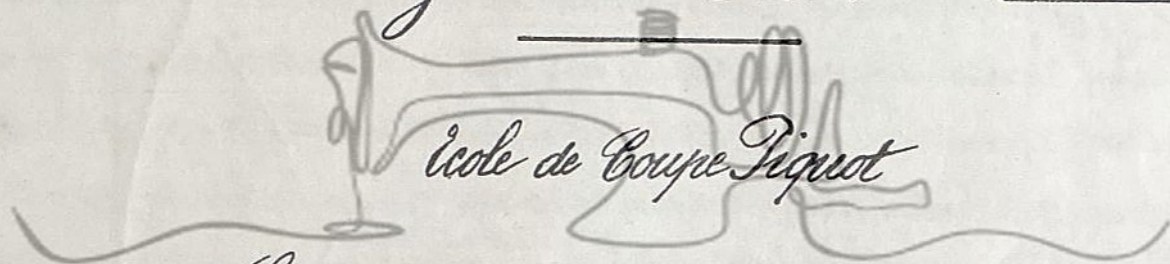
Manche droite - n° 2 - Suivre sur le n° 1, descendre de 13c. et ne pas descendre le point C - courbe de 3c. pour l'ent. du dos - de A, long. totale de la manche, dans le bas rentrer les 2 points DE de 2c. et courbes de 1c. - Bas de la manche - courbe ressortant de 2c. pour le dos et rentrant 1c. pour le devant - Manche pagode - Ressortir de 5c. à droite et à gauche des 2 points DE, descendre de 5c. pour le bas et tracer la manche - Montage - 1cm. en avant de la couture du dessous de bras -

Manche tailleur n°3, Tracer un rectangle ayant comme long^r, la long^r totale de la manche (prise de la ligne de carrure du dos) c'est à dire $5 \text{ à } 6^{\text{cm}}$ au-dessous de l'épaule, plus $4 \text{ cent}^{\text{es}}$ et comme largeur le demi tour de l'entourure plus 2 c^{es} , placer ABCD — Entourure — Diviser la largeur AB en deux et tracer la verticale EF — BG, moitié de AB — AH le $\frac{1}{4}$ de BG, rentrer le point H de $1 \text{ c}^{\frac{1}{2}}$, et réunir à E, courbe de $1 \text{ c}^{\frac{1}{2}}$ au milieu — prendre le $\frac{1}{3}$ de EG, courbe de $1 \text{ c}^{\frac{1}{2}}$ au $\frac{1}{3}$ inférieur, 2 c^{es} au $\frac{1}{3}$ supérieur — de H et en descendant long^r du coude (prise $5 \text{ à } 6^{\text{cm}}$ au-dessous de l'épaule) placer I, rentrer ce point de 1 c^{es} et réunir à H par une courbe — Bas de la manche — Compter à gauche du point I, 3 c^{es} , placer J et réunir au cent^r rentré au coude (courbe de $3 \text{ mill}^{\text{es}}$) — Couture de la saignée — Du point D en bas, élever de $3 \text{ c}^{\frac{1}{2}}$, placer K, rentrer ce point de $1 \text{ c}^{\frac{1}{2}}$ et réunir d'une part à J, de l'autre à G; diviser G & K en 2 parties égales, placer L et rentrer de 4 c^{es} à partir de la 2^{ème} ligne, placer M, courbes de 1 c^{es} . — Dessous de manche — Couture du coude — Rentrer de 4 c^{es} en haut, 1 c^{es} au coude et réunir à J dans le bas, courbes de 1 c^{es} et de $3 \text{ mill}^{\text{es}}$, (dessiner la patte) 10 c^{es} de haut^r et 3 c^{es} de largeur, pour boutonner la manche — Couture de la saignée — Rentrer le point G de 3 c^{es} et réunir à M; en bas, et du dessus de manche rentrer de 2 c^{es} environ et réunir à M — Entourure — Courbe de 3 c^{es} vers le $\frac{1}{3}$ inférieur —

Volant en forme (manche n°1) Tracer un angle droit, placer A, et tracer de ce point un arc de cercle ayant comme long^r le tour des poignet; 8 c^{es} plus bas un autre arc de cercle, ressortir de 1 c^{es} de chaque côté et terminer le volant en forme qui se place au bout de la manche —

BÉNÉ'S ADDICT

Grandes Pièces

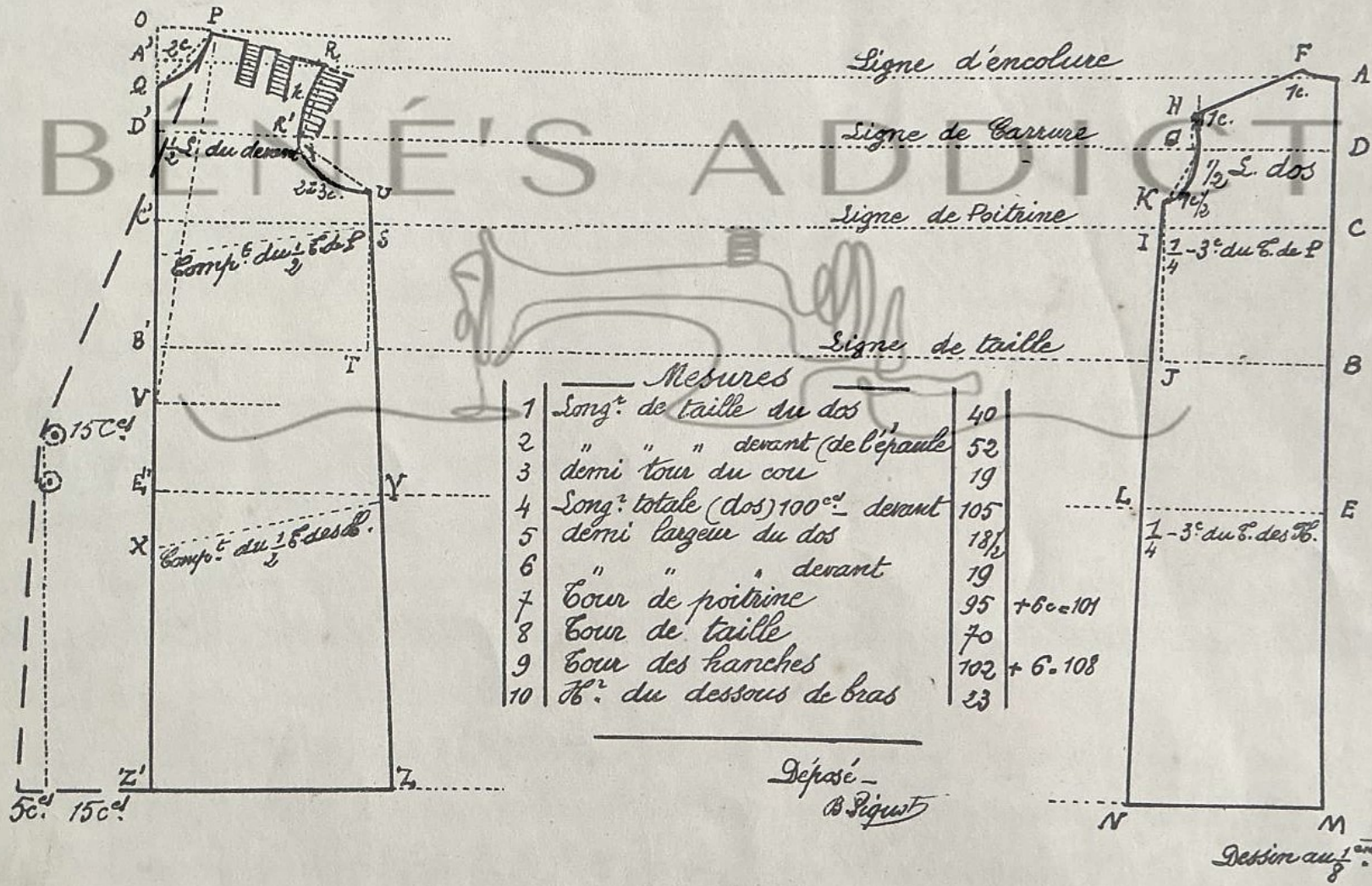


École de Coupe Tiquot

Leçons par correspondance — Diplômes

Patrons sur mesure de la toute dernière coupe de Paris

Fond de robe



Mesures

1	Long ^r de taille du dos	40
2	" " " devant (de l'épaule)	52
3	demi tour du cou	19
4	Long ^r totale (dos) 100 ^c devant	105
5	demi largeur du dos	18 1/2
6	" " " devant	19
7	Cour de poitrine	95 + 6 = 101
8	Cour de taille	70
9	Cour des hanches	102 + 6 = 108
10	1/2 du dessous de bras	33

Déposé -
B. Siquet

Repasser au 1/8^e

— Fond de robe —

Commencer par augmenter de $6c^{\text{es}}$ le tour entier de Poitrine et le tour entier des manches —

Dos — Tracer l'angle droit A — de A à B, long. de taille du dos — de B à C la moitié moins $2c^{\text{es}}$ de AB — de A à D le $\frac{1}{4}$ de AB — de B à E 18 à 20 c^{es} , ligne des manches — Tracer 5 lignes horizontales —

Encolure — de A à F le $\frac{1}{3}$ moins $\frac{1}{2}c^{\text{es}}$ du $\frac{1}{2}$ tour du cou, élever ce point de 1c et tracer la courbe

Entournure — de D à G la demi largeur du dos, tracer une verticale en montant et compter de G à H la largeur AF de l'encolure, ressortir ce point de 1c à gauche et tracer l'entournure par une courbe creusant de $\frac{1}{2}$ vers le bas — Epaule — Réunir F et H par une ligne ferme —

Couture du dessous de bras — De C à I le $\frac{1}{4}$ moins $3c^{\text{es}}$ du tour entier de Poitrine (augmenté), abaisser de ce point une verticale, placer J, de J à K hauteur du dessous de bras et terminer l'entournure (courbe de 1c $\frac{1}{2}$ environ) — Manches — Prolonger la ligne des manches E et compter

de E à L le $\frac{1}{4}$ moins $3c^{\text{es}}$ du tour entier des manches (augmenté) — (pour une femme mince et droite moins $1c^{\text{es}}$ et de même pour la poitrine à la largeur CI) réunir K, L par une ligne se prolongeant vers le bas — De A et en descendant longueur totale de la robe dans le dos placer M, de M une ligne horizontale rejoignant la couture du dessous de bras, placer N et terminer le dos —

Devant — Prolonger toutes les lignes de construction du dos, placer A', B', C', D', E' — Élever l'angle A' du $\frac{1}{10}$ ème + 1c. de la longueur de taille du dos, le $\frac{1}{10}$ ème juste pour une femme petite, placer O

et donner de ce point de $0 \text{ à } P$ et de $0 \text{ à } 2$ la largeur de l'encolure du dos $+ 3c^{\text{es}}$, courbe de $2c^{\text{es}}$
Épaule — Du point P diriger la règle à droite vers la ligne AA' et donner de $P \text{ à } R$ la long.² de l'épaule du dos moins $\frac{1}{2}c^{\text{es}}$ — Entourure — De $D \text{ à } R'$ compter la demi largeur du devant et réunir à R , courbe de $1c.$ — De $C' \text{ à } S$ complément du $\frac{1}{2}$ tour de poitrine augmenté (pour une femme forte descendre vers le devant de $3c^{\text{es}}$ environ), sa. (mesurer la largeur du dos CI , retrancher cette mesure du $\frac{1}{2}$ tour de poitrine augmenté, la différence donne la largeur du devant $3C'$ — de la lettre S tracer une verticale qui monte et descend jusqu'à la ligne de taille BB' , placer T , de $T \text{ à } U$ la hauteur du dessous de bras et réunir à R' par une courbe creusant de $2 \text{ à } 3c^{\text{es}}$ — Du point supérieur de l'encolure P , compter vers le devant la longueur de taille devant placer V , de $V \text{ à } X$ compter $18 \text{ à } 20c^{\text{es}}$ et de $X \text{ à } Y$ le complément du $\frac{1}{2}$ 8. des manches augmenté — sa. = Mesurer la largeur EI du dos, retrancher cette mesure du $\frac{1}{2}$ 8. des manches augmenté, la différence donne la largeur du devant XY , réunir V et Y par une ligne ferme qui se prolonge jusqu'au bas, donner comme longueur à la couture, la longueur exacte de celle du dos KN et placer Z , de Z tracer une ligne horizontale à gauche, et du point supérieur de l'encolure du devant P compter la long.² totale de la robe devant, placer Z' et terminer le bas du devant —

Pince ou plis de l'épaule — Donner comme profondeur à chaque pli $2 \text{ à } 3c^{\text{es}}$ et ne pas oublier d'ajouter cette ampleur des 2 plis à la longueur de l'épaule (consulter le dessin)

Pour une robe manteau, ressortir de $15c^{\text{es}}$ au dessous de la taille et $20c^{\text{es}}$ dans le bas.

Fond de corsage

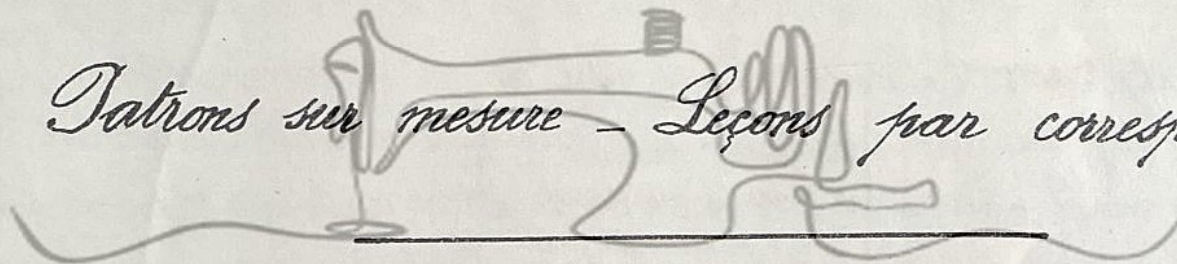
Dos - Tracer l'angle droit A - AB, long.^r de taille du dos - BC, moitié de la long.^r AB, moins 2c.^e et en partant de B - AD, le $\frac{1}{4}$ de la long.^r AB, tracer de ces points, 4 lignes horiz.^{tes} - BE, 8c.^{es} -
Encolure - le $\frac{1}{3}$ moins $\frac{1}{2}$ c.^e du demi tour du cou, élever ce point de 1c., placer F et tracer la courbe bouture du milieu du dos - Rentrer le point B de 1c. et tracer la couture du milieu - Entournure - Du point D la demi largeur du dos, placer G, de ce point et en montant la long.^r de l'encolure du dos, placer H, ressortir de 1c. et tracer la courbe, - Épaule - Réunir HF, courbe de 3 mill.^{es} - Coille - Le $\frac{1}{10}$ eme du demi cont.^r de taille, placer I et réunir au milieu de l'épaule, courbe de 3 mill.^{es} vers le bas - Basque - Du point I, une verticale, ressortir de 1c. à gauche et tracer la basque - Petit côté - IJ, 3c.^r - rejoindre à la ligne D - Coille - le $\frac{1}{10}$ eme du demi contour de taille + 1c.^r, placer K, descendre ce point de $\frac{1}{2}$ c.^e - Sur la ligne C, compter la $\frac{1}{2}$ largeur du dos moins 1c. (sans compter l'écart de la pince), placer L, placer la règle sur KL et compter en montant la hauteur du dessous de bras + 1c.^e - courbe de $\frac{1}{3}$ c.^e - Entournure - courbe de 1c.^r - Basque - de K, une ligne verticale, ressortir de 1c.^r - distance à droite 1c.^e entre les 2 pièces -
Dessous de bras - Prolonger la ligne de taille descendue - du point inférieur de l'entournure, tracer une verticale sur la ligne de taille, placer M - vérifier la hauteur du dessous de bras + 1c., rentrer de 1c., et tracer la ligne - Coille - le $\frac{1}{10}$ eme du demi contour de taille + 1c.^r, descendre de $\frac{1}{2}$ c.^e, et compter en montant la hauteur du dessous de bras, tracer l'entournure - Basque - 2 verticales, ressortir les 2 lignes de 1c. -

Fond de corsage - suite -

Devant - De C à C' le demi contour de poitrine + 5c^{es}
Prolonger toutes les lignes de construction du dos, placer A'B'C'D' - descendre le point C' du $\frac{1}{10}$ ^{ème}
+ 1c. de la diff^{er} entre la long^r de taille devant et celle du dos, placer O, de O et en montant compter la haut^r
de poitrine prise de l'épaule, placer P; de ce point tracer une ligne horiz^{te} - Encolure - comme larg^r celle
du dos + 5c^{es}, placer Q; rentrer le point A' de 3c^{es} environ, placer R, courbe de 3c^{es} - Epaule - Du point Q et
à droite long^r de la 1^{re} partie de l'épaule du dos moins 2 mill^{es}, descendre ce point de 3c^{es}, placer R' -
De l'encolure et du point Q, long^r de la taille devant, tracer une ligne horiz^{te} et donner comme
long^r à la taille, celle donnée au petit côté, placer S - sur la ligne O et à droite, compter la moitié de
la demi larg^r du devant, placer T, et réunir d'une part au point S, (courbe de 3 mill^{es}), de l'autre
au point R' - Basque - 2 lignes verticales de 8c^{es} - 3^{ème} partie du devant - Du point S et à droite le
 $\frac{1}{10}$ ^{ème} de la diff^{er} entre le tour de poitrine et le tour de taille, placer V, réunir à T, courbe de 3 m^{es} -
Entournure - Du point A' descendre de 7c^{es}, placer V; à la rencontre de la ligne R'T, placer V' - V'X, le $\frac{1}{10}$ ^{ème}
de la cambrure + 1c., tracer une ligne partant de T, passant par X et se prolongeant ds le haut,
mesurer la long^r du 1^{er} côté TR', la porter sur le 2^e, placer X'; tracer une ligne d'équerre ayant comme
long^r celle de la 2^{ème} partie de l'épaule du dos, descendue de 1c $\frac{1}{2}$ - XY, compl^{te} de la demi larg^r du devant
Taille - VZ, compt^e du $\frac{1}{2}$ cont^r de taille, de ce point la haut^r du dessous de bras, courbe de 7 m^{es} et terminer l'en-
tournure, courbe de 3c^{es} environ - Basque - Du point V, une verticale, ressortir de 1c à gauche - Mesurer
la larg^r de toutes les pièces aux tranches et porter le compl^{te} du $\frac{1}{2}$ tour des tranches à partir du centimè-
tre ressorti, placer Z' - Cambrure = Diff^{er} entre le tour de Poitrine et le tour de Taille - H. Piquet

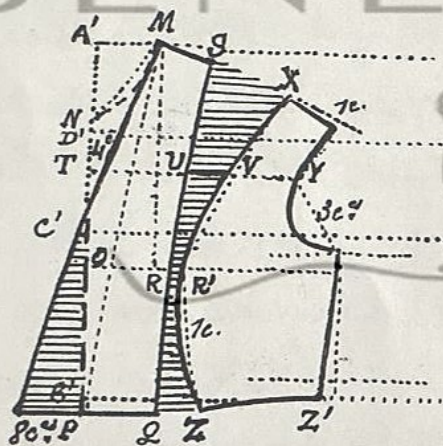
BÉNÉ'S ADDICT

Patrons sur mesure - Leçons par correspondance

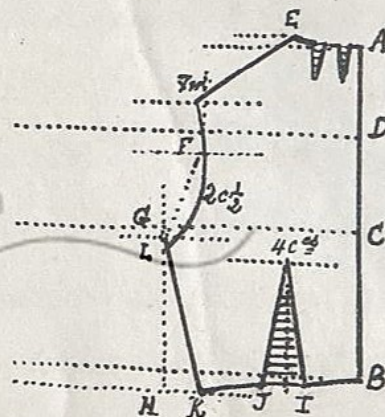


Corsage ajusté

BÉNÉ'S ADDICT



Mesures		
1	Longueur du dos	37
2	H ^{te} de la poitrine	26
3	Long ^{te} de la taille devant	43
4	Haut ^{te} du dessous de bras	18
5	$\frac{1}{2}$ Long ^{te} dos - 18 = $\frac{1}{2}$ Long ^{te} devant	18
6	Cour de poitrine	90 + 4c.
7	Cour de taille	70
8	$\frac{1}{2}$ tour du cou	18



Dessin au $\frac{1}{8}$ ème

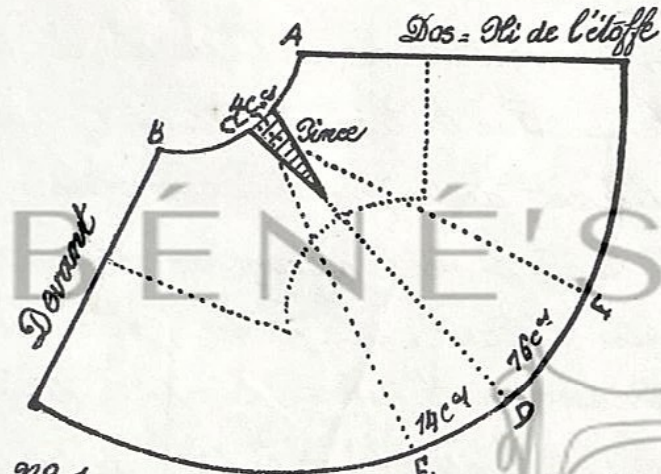
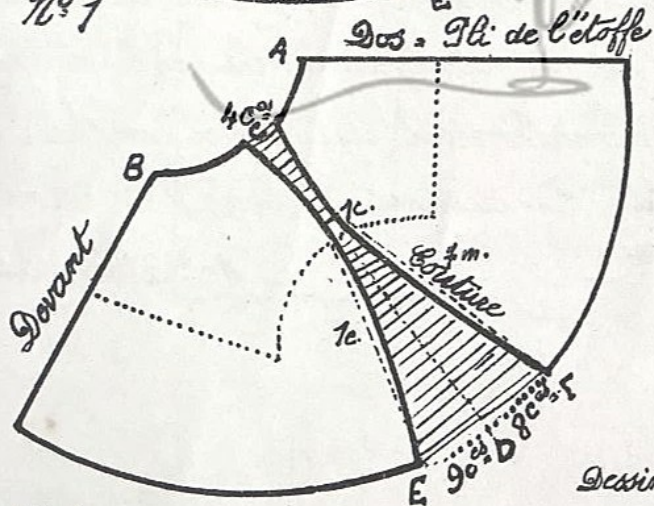
Corsage ajusté

Corsage de jeune fille (Petite taille) - Commencer par augmenter de $4c^{\text{es}}$ le C. de Poitrine - Suivre sur le fond droit, placer ABCD - Encolure - Le $\frac{1}{3} + 1c.$ du $\frac{1}{2}$ tour du cou, élever de $1c.$, placer E, et former 2 nervures de $1c.$ de profondeur sur $4c^{\text{es}}$ de long² - Entourure - Du point D la $\frac{1}{2}$ larg² du dos, descendre de $3c^{\text{es}}$, placer F, de F et en montant le $\frac{1}{3}$ du $\frac{1}{2}$ tour du cou, ressortie de $7 \text{ mill}^{\text{es}}$, tracer la courbe, puis l'épaule

Couture de côté - Sur la ligne c le $\frac{1}{4}$ moins $1c^{\frac{1}{2}}$ du tour de poitrine, placer G, abaisser une perpend² sur la ligne de taille, descendre de $2c^{\text{es}}$, placer H et tracer une ligne horiz^{le} - Taille - BI, le $\frac{1}{10}$ em^{es} du tour de taille, descendre de $1c.$ - Pince - Les 2 $\frac{1}{10}$ em^{es} moins $1c.$ de la diff² entre le $\text{C. de Poit}^{\text{2}}$ et le C. de taille , placer J - de J le $\frac{1}{10}$ em^{es} du tour de taille + $1c.$, placer K, de K et en montant la haut² du dest² de bras, placer L et terminer l'entourure - Devant - Prolonger toutes les lignes du dos, celle de l'enco² élevée de $1c.$ et la taille descendue de $2c^{\text{es}}$ - Encolure - Comme largeur le $\frac{1}{3}$ du demi tour du cou, placer M, comme hauteur cette même largeur + $2c^{\text{es}}$, placer N, courbe de $2c^{\text{es}}$ - Du point M compter on descendant la hauteur de poitrine, puis la longueur de taille devant, tracer 2 lignes horiz², placer OP - du point P et à droite le $\frac{1}{10}$ em^{es} + $1c.$ du tour de taille, placer Q - sur la ligne O, compter cette même largeur + $1c^{\frac{1}{2}}$, placer R, réunir au point Q - Du point sup² de l'encolure M, compter à droite la moitié de la long² de l'épaule du dos, descendre ce point de $1c^{\frac{1}{2}}$, placer S et réunir au point R, de R et à droite $1c.$, placer R' - Descendre le point D' de $4c^{\text{es}}$, placer T, et tracer une ligne horizontale, à la rencontre de la couture colonne, placer U - UV, le $\frac{3}{4}$ de la différence

entre le tour de Poit.^e et le tour de taille, tracer une ligne, qui part de R', passe par V et se prolonge dans le haut; mesurer la long.^e du 1^{er} côté RS, et la porter sur le 2^e, en partant de R', placer X et tracer une ligne d'équerre, - de X et en suivant cette ligne, le complément de l'épaule du dos moins $\frac{1}{2}c^e$, descendre ce point de 1c.^e et tracer l'épaule - Sur la ligne T, de V à Y, le complément de la demi larg.^e du devant, sans compter l'écart de la pince, commencer l'entourure, courbe de $\frac{1}{2}c^e$ - Du point R', et en dirigeant la règle, vers la ligne de poitrine C, compter le complément du $\frac{1}{2}$ tour de poitrine, sans compter l'écart de la pince, abaisser une perpend.^e sur la ligne de taille - Pince - Comme profondeur à la pince, compter du point Z, et à droite les $2\frac{1}{10}em^es + 1c.$ de la différence entre le tour de poitrine et le tour de taille, réunir à R', courbe de 1c. - Couture de côté - De Z, et en dirigeant la règle à droite, vers la ligne de taille descendue de $2c^e$, compter le complément du demi contour de taille, placer Z', de ce point et en montant la hauteur du dessous de bras, et terminer l'entourure par une ligne courbe, creusant de $3c^e$ - Croisure - $8c^e$ à la taille - réunir au point supérieur de l'encolure m -

Collets

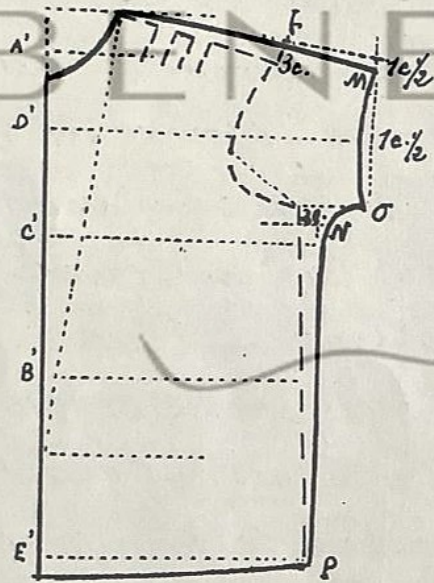
N^o 1N^o 2

Mesures - 1^o Long^r du dos 38 - 2^o Long^r du devant - 39 (du point B) - 3^o Long^r sur l'épaule 44 -

N^o 1 - Commencer par couper par le moulage un empiècement, mais en ayant bien soin de placer la couture de l'épaule bien au milieu et non pas en arrière - Réunir dos et devant à la couture de l'épaule en réservant à l'encolure une prince de 2^o pour un 40 - 3 pour un 42 - 4 pour un 44. (voir le dessin) - Du point A long^r du dos - de B long^r du devant, de C long^r sur l'épaule, placer D - CE, CF, long^r sur l'épaule - Tracer la courbe N^o 2 Placer l'empiècement comme pour le n^o 1, sauf au point inférieur de l'épaule où l'on réserve une distance de 1c, pour parfaire la couture de côté - Compter les mêmes mesures que pour le n^o 1, placer A B C D - DE, 9c^{es} - DF, 8c^{es} et tracer les 2 côtés, courbes de 1c. et de 7 mill.^{es} (voir le dessin)

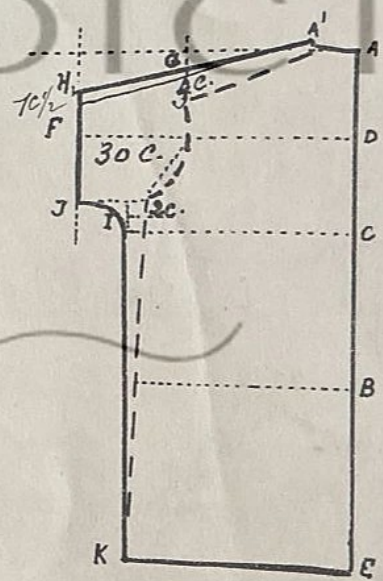
B^{is} Piquet

Blouse Kimono



Mesures

Suivre sur le fond de robe
 Long^r du devant (de l'épaule) 65
 Long^r du dos (de l'encolure) 60



Dessin au $\frac{1}{8}$ ème

Blouse Kimono

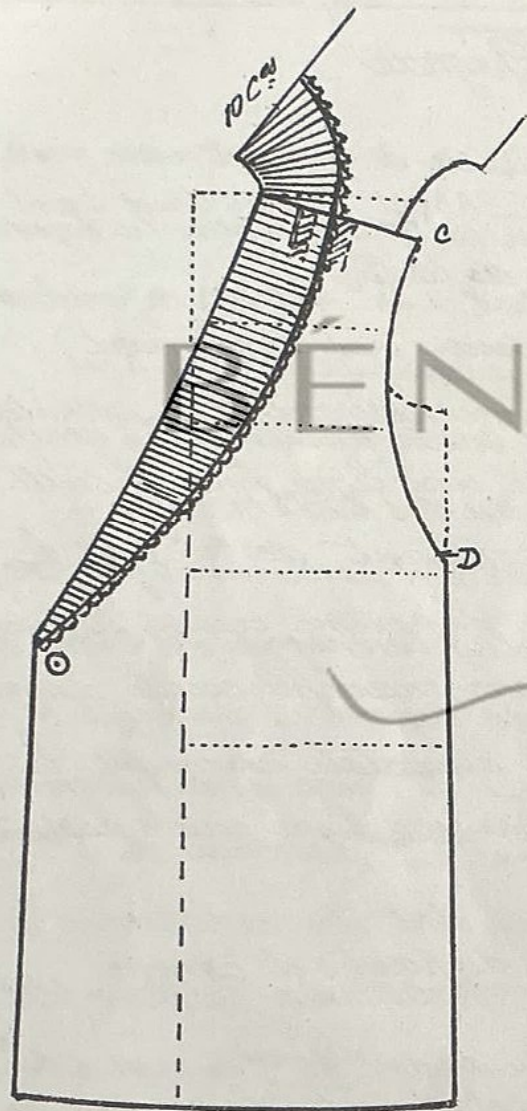
Le servir du haut du fond de robe — Dos — DF, 30c^{es} environ, tracer de ce point une verticale qui monte et descend — du point inférieur de l'épaule élever de 3c^{es} et tracer la ligne A'G H — Entourure — Du point inférieur de l'entourure, descendre de 2c^{es}, ressortir ce point de 2c^{es} à gauche, placer I ; ^{3^{es} environ}, tracer une ligne horizontale rejoignant la verticale, placer J et réunir d'une part à H, de l'autre à K, (ligne des hanches) par une courbe passant $\frac{1}{2}$ à gauche du point I et se terminant dans le bas de la blouse (K) — longueur du dos 60c^{es} environ —

Devant — Du point inférieur de l'épaule élever de 3c^{es}, placer L, et tracer une ligne fine, donner comme longueur à cette ligne, celle de l'épaule du dos plus la largeur des 2 plis, M descendre ce dernier point de $1c\frac{1}{2}$ et tracer la couture de l'épaule du devant — du point M abaisser une verticale, du point inférieur de l'entourure tracer ^{1^{er}ement} une ligne horizontale à droite rejoignant la verticale, placer O, réunir à M, courbe de $1c\frac{1}{2}$ ^{2^{es}ement} descendre de 2c^{es}, ressortir de 2c^{es} à droite, placer N et tracer la ligne courbe O N P, qui doit être exactement de même forme que celle du dos (bien vérifier) — Pour le kimono transformer les deux plis de l'épaule en fronces placées au même endroit — Longueur du devant 65c^{es} environ de l'épaule

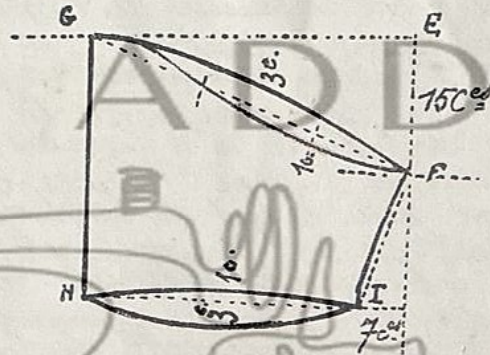
Pour le peignoir kimono, couper de la même manière, à l'entourure excepté — descendre de 10, 12 et même 15c^{es} pour avoir une grande entourure —

Robe d'intérieur

Peignoir

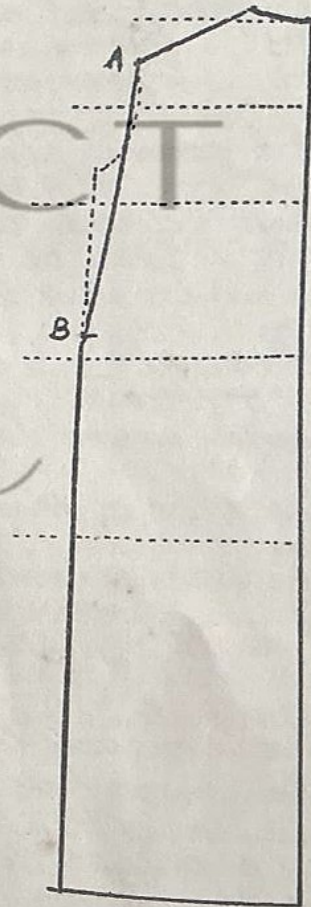


Manche



Mesures

Suivre d'après le fond de robe



Dessin au $\frac{1}{8}$ cm

23
Robe d'intérieur ———— Reigmoir

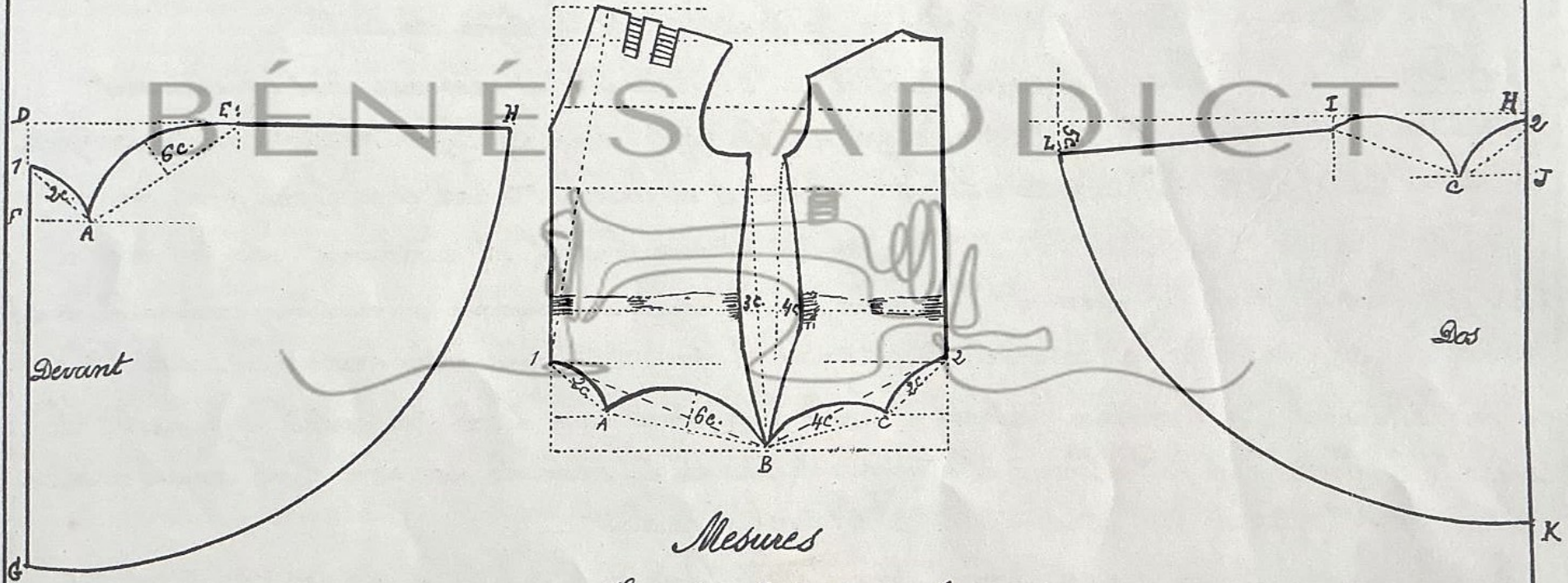
Suivre sur la feuille - Fond de robe - Page 9 (Entournure — AB-CD - Tracer deux lignes courbes se terminant, trois cent^{es} environ, au-dessus de la ligne de taille -

Manche — Tracer l'angle droit E - EF, 15 cent^{es} - mesurer très exactement l'entournure ABCD, de 1 et en dirigeant la règle vers la ligne horizontale E, compter le demi tour de l'entournure + 1 cent^{es}, placer G et réunir FG par une ligne fine, ensuite par une courbe ressortant de 3 c^{es} au milieu pour le dos, et rentrant de 1 c^{es} vers le tiers inférieur pour le devant - (pour une femme ayant beaucoup de poitrine, creuser le devant de 3 c^{es} vers le $\frac{1}{3}$ inférieur et ressortir de 4 c^{es} pour le dos) - Pour une manche courte, donner comme longueur 30 c^{es} environ, placer H, tracer de ce point une ligne horizontale rejoignant la verticale E, rentrer de 7 c^{es} placer I et dessiner le bas de la manche par une ligne courbe, ressortant de trois cent^{es} pour le dos et rentrant de 1 c^{es} pour le devant -

Pour la manche longue donner comme longueur 60 c^{es} environ, à partir du point G et comme largeur en bas 15 à 17 cent^{es} pour la moitié -

Revers - Fermer les 3 plis de l'épaule du devant et réunir dos et devant à la couture de l'épaule; de l'encolure et de place en place compter 10 c^{es} et tracer le revers -

Robe (Corsage drapé)
Jupe en forme



Mesures

Pluie sur le fond de robe
Long: totale devant (de l'épaule) 110
Long: totale du dos (de l'encolure) 104

Dessin au $\frac{1}{8}$ ème

Robe (Corsage drapé) Jupe en forme

Corsage - Suivre sur la feuille (Fond de robe) - terminer le corsage 20c.^m environ au-dessus de la ligne de taille du dos - Placer le point A. au $\frac{1}{3}$ de la largeur du devant et 6c.^m au-dessus de la ligne du bas, réunir à la ligne de taille du devant et au point B, courbes de 2c.^m et de 6c.^m -

Couture de côté - (du devant) Rentrer de la couture et sur la taille de 2c.^m, 3c.^m et même 4c.^m pour les personnes très minces de taille - Dos - Prolonger la ligne A et la ligne de taille du devant -

Placer le point C au $\frac{1}{3}$ de la largeur du dos et 6c.^m au-dessus de la ligne du bas, courbes de 2c.^m et de 4c.^m -

Jupe en forme - Devant - Mesurer très exactement la largeur 1. B., tracer l'angle droit D-DE, largeur 1. B. moins 4c.^m - DF moitié de DE - relever la forme du bas du devant du corsage pour dessiner très exactement le haut de la jupe (consulter le dessin) - 1. G, long.^r de la robe devant, moins celle donnée au corsage - EH, suivre le droit fil et compléter la long.^r de la robe sur le côté -

Dos - Mesurer très exactement la largeur 2. B., tracer l'angle droit H - H.I, largeur 2. B. moins 2c.^m - H.J, le $\frac{1}{3}$ de H I, descendre le point I de 2c.^m, relever la forme du bas du dos du corsage pour dessiner très exactement le haut du dos de la jupe (consulter le dessin) - 2. K, long.^r totale du dos de la robe, moins celle donnée au corsage - IL, suivre le droit fil et compléter la long.^r de la robe (EH) descendre ce point de 5c.^m et réunir aux 2c.^m descendus - Pour le corsage froncé à la taille, couper le patron sur la ligne de taille du dos et écarter les morceaux de 2. 3 et même 5c.^m les uns des autres -

27
 ——— Jaquette droite ———

Commencer par augmenter de $7c^e$ le tour entier de Poitrine et le tour entier des manches —

Dos — Suivre sur le fond de robe et tracer toutes les lignes de construction — Encolure — Le $\frac{1}{3} + 1c$ du $\frac{1}{2}$ cou —

Intourure — La $\frac{1}{2}$ largeur du dos $+ 1c$, descendre ce point de $1c \frac{1}{2}$, placer g , de g et en montant l'encolure du dos — Couture de côté — Sur la ligne c le $\frac{1}{4}$ moins $2c \frac{1}{2}$ du tour de poitrine augmenté, placer I — JK , Hauteur du dessous de bras $- 1c$. — Manches — $18c^e$, largeur ET , le $\frac{1}{4}$ moins $2c \frac{1}{2}$ du $\frac{1}{2}$ des H^e , augmenté


Devant — Prolonger toutes les lignes du dos — Elever l'angle A' du $\frac{1}{10} \text{ème} + 1c \frac{1}{2}$ de la longueur de taille du dos — Encolure — op , celle du dos $+ 2c^e$ — oq , celle du dos $+ 1c$ — Epaule — Suivre sur le fond de robe

Intourure — de D la $\frac{1}{2}$ largeur du dev^{ant} $+ 1c$. — Couture de côté — TD — Hauteur du dessous de bras $- 1c$. — Continuer d'après le fond de robe — Revers et croisure — Former au milieu du devant et à l'encolure une petite pince de $2a$ à $3c^e$ de profondeur, $7a$ à $8c^e$ de longueur — compter de cette pince $8c^e$ de revers, élever de $3c^e$ et réunir à la pince — comme croisure $6c^e$ à la taille et $7c^e$ en bas — Long^r de la jaquette $70c^e$ devant, mesurer la long^r or et donner la même de Ka à N et terminer le dos —

Pince d'épaule — Diviser l'épaule en deux et compter par moitié et de chaque côté de ce point le $\frac{1}{10} \text{ème} + 1c$ du $\frac{1}{2}$ cont^r de Poitrine, tracer la pince se terminant à la moitié de la distance entre les lignes c et o' — ajouter la profondeur de cette pince à la long^r de l'épaule — Pour cintrer un peu la jaquette droite former devant une pince de $2a$ à $3c^e$ — rentrer de $2c^e$ au dess. de bas (à la taille) et faire une couture au milieu du dos ($2c^e$)

Col et revers tailleur

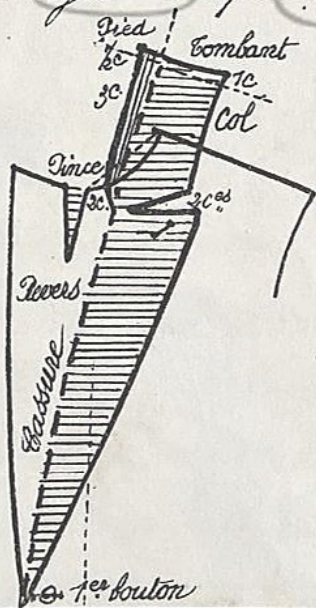
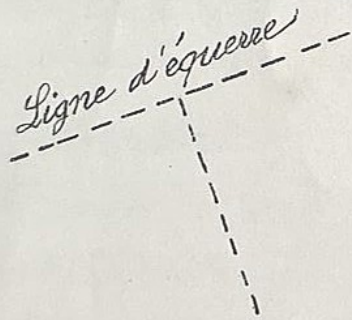
La jaquette terminée, mouler très minutieusement la pince de l'encolure — Ligne de cassure — Déterminer la croisure de la jaquette et la place exacte de la 1^{re} boutonnière, compter du milieu de l'encolure devant, et de la pince fermée, 2 c^{es} —, la ligne de cassure du revers part de ce point et se termine à la 1^{re} boutonnière, plier la mousseline sur cette ligne et parfaire la ligne de cassure qui doit être légèrement ronde pour être jolie —

Pour déterminer la pente du revers, couper un carré de mousseline de 10 c^{es} de côté, le plier en diagonale , placer cette diagonale sur la ligne de cassure, (la pointe à l'encolure) et dessiner le revers, suivre pour cela la ligne droite du côté du carré — pour un revers moins tombant, pivoter la pointe du bas de la diagonale de 3 - 4 et même 5 c^{es} — donner comme longueur 5 c^{es}, dessiner la pointe du revers en montant plus ou moins suivant la mode et terminer le revers par une ligne légèrement arrondie, se servir du centimètre comme règle —

Col tailleur — Débariter l'épaule de la jaquette et placer l'encolure au devant sur le plein biais de la mousseline, de l'endroit le plus creux de l'encolure élever de 2 c^{es} $\frac{1}{2}$, tracer à la règle une ligne passant par ce point et par la ligne de cassure du revers, que cette ligne se prolonge en dehors de l'épaule et placer un point sur cette ligne juste en face de l'épaule — compter de ce point, en dehors et en suivant la ligne, la largeur de l'encolure du dos, tracer une ligne d'équerre avec la

ligne de cassure, élever ce point de 1c. et réunir à la ligne de cassure - donner comme hauteur au pied du col 3c. environ (à partir du centimètre remonté, ressortir ce dernier point de $\frac{1}{2}$ c. - compter de nouveau 3c. juste au-dessus des 2c. $\frac{1}{2}$ comptés en débutant et tracer le pied du col par une ligne courbe qui vient se terminer au commencement du revers -

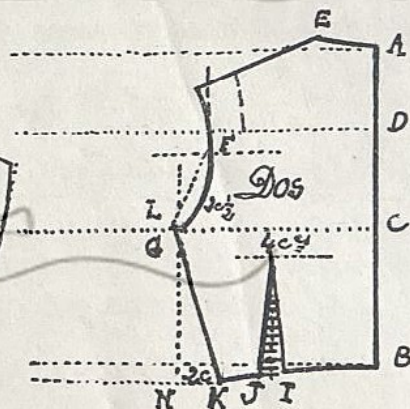
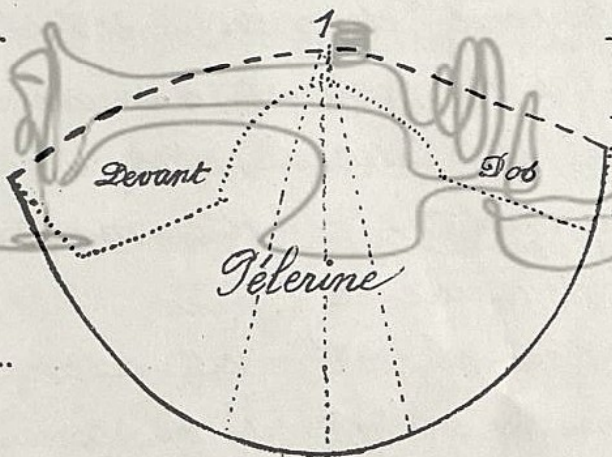
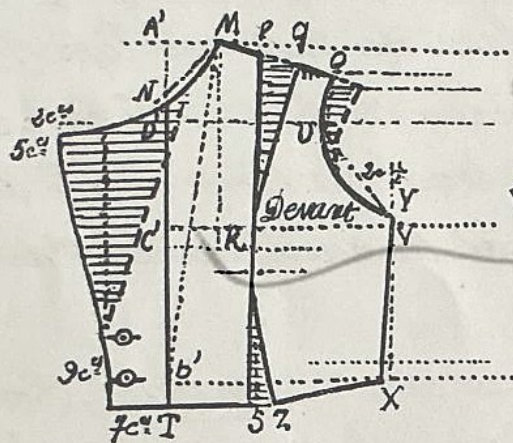
Combat du col - Compter 6c. en suivant la ligne d'équerre, ressortir de 1c. en dehors, afin de donner un peu de largeur sur les épaules et dessiner la forme du col (suivre la mode) - rien n'est plus simple si l'on a eu le soin de dessiner au crayon (sur la jaquette placée sur le mannequin) la forme du col que l'on désire - tracer la couture du milieu du col par une ligne courbe, qui part du centimètre ressorti, vient sur la ligne d'équerre et se termine au demi centimètre ressorti au pied du col



B. de Diquat

Boléro

BÉNÉ'S ADDICT



Mesures

1	Long ^r du dos	37
2	H ^r de la poitrine	26
3	L ^r de la taille devant	44
4	H ^r du dessous de bras	20
5	$\frac{1}{2}$ Larg ^r dos 17 - $\frac{1}{2}$ L ^r dev ^t	18
6	Cour de Poitrine	91 + 7c ⁴
7	Cour de Taille	72 + 3c ⁴
8	Cour du cou	17

Pelerine		
1	Long ^r devant	42
2	" du dos	36
3	Long ^r sur l'épaule	44

Dessin au $\frac{1}{8}$ ^{ème}

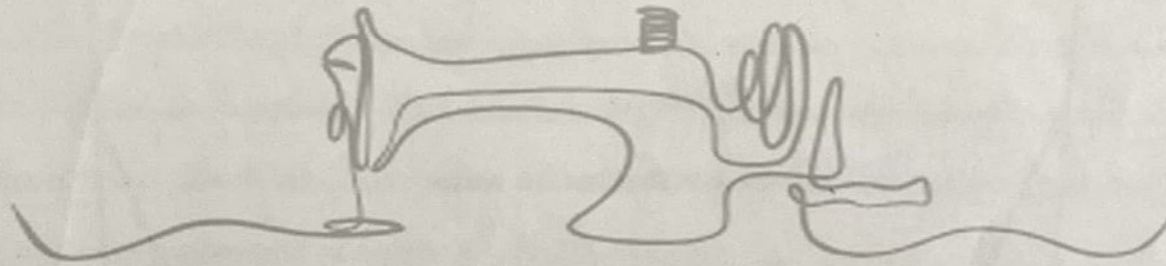
31
Boléro = Pélerine

Boléro de jeune fille = (Petite taille) Commencer par augmenter de $7c^e$ le tour entier de poitrine et de $3c^e$ celui de taille. Suivre sur le fond droit et tracer toutes les lignes de construction ABCD - Encolure - Le $\frac{1}{3} + \frac{1c^e}{2}$ du $\frac{1}{2}$ cou, élever de $1c.$ placer E - Entournure - Du point D la $\frac{1}{2}$ larg² du dos + $1c.$, descendre ce point de $3c^e$, placer F; de F et en montant l'encolure du dos, ressortir de 7 mill², tracer la courbe, puis l'épaule - Bouture de côté - Sur la ligne C le $\frac{1}{4} - 1c^e$ du $\frac{1}{2}$ de Poitrine, placer G, abaisser une perpend², descendre de $2c^e$, placer H et tracer une ligne horizont².
Taille - BI - le $\frac{1c^e}{10} + 3c^e$ du $\frac{1}{2}$ de taille augmenté, descendre ce point de $1c.$ - Pince - le $\frac{1c^e}{10}$ de la différence entre le $\frac{1}{2}$ de Poit² et le $\frac{1}{2}$ de Taille, placer J, et tracer la pince (voir le dessin), JK, moitié de BI, en partant du point J - De K et en montant la haut² du dessous de bras - $1c^e$, placer L et terminer l'entournure -

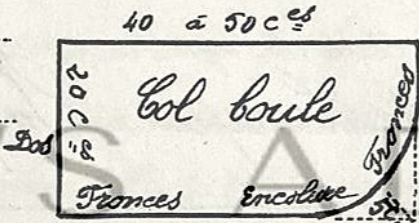
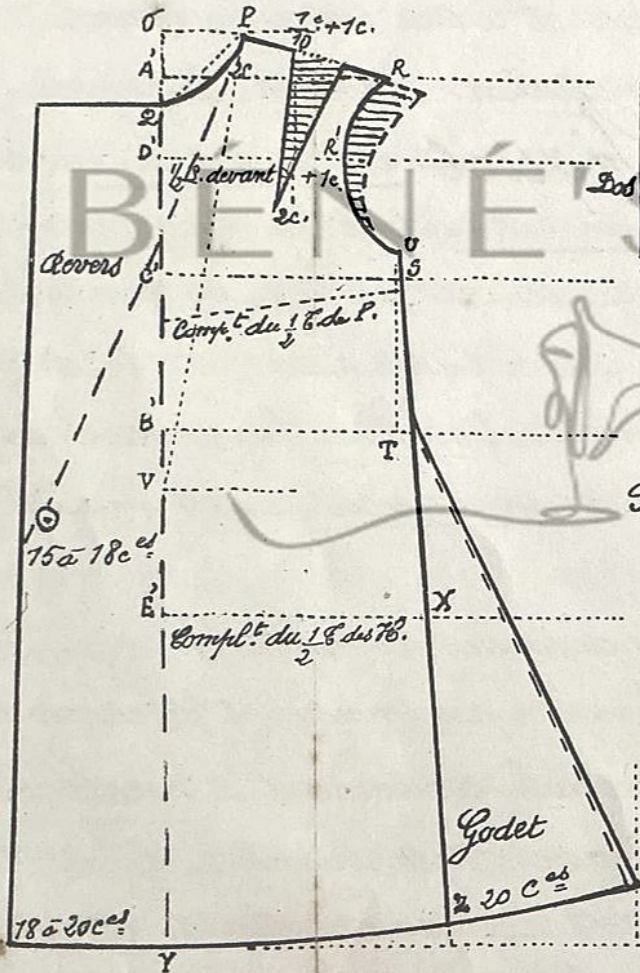
Devant - Prolonger toutes les lignes, plus celle de taille descendue de $2c^e$ - Encolure - Comme larg² celle du dos, placer M, comme hauteur celle du dos + $2c^e$, placer N, courbe de $2c^e$ - Épaule - Compter la moitié - $1c^e$, de la distance A'D', et tracer une ligne horizont² - de M long² de l'épaule du dos moins $\frac{1}{2}c^e$ - Pince d'épaule - Du milieu de l'épaule environ, et par moitié à droite et à gauche compter les $2 \frac{1c^e}{10}$ moins $\frac{1}{2}c^e$ de la différence entre le $\frac{1}{2}$ de P² et le $\frac{1}{2}$ de taille, placer P, Q - Du point M, compter en descendant la hauteur de la poitrine (puis la long² de la taille devant), tracer 2 lignes horizont² - Sur la ligne C', compter la moitié + $2c^e$ de la

$\frac{1}{2}$ larg^z du devant, placer R sur la ligne des pinces, et tracer la pince d'épaule s'arrêtant $4c^{\text{es}}$ environ au-dessus du point R - du point R, abaisser une perp^z sur la ligne de taille du devant, rentrer ce point à gauche de $\frac{1}{2}c^{\text{es}}$ et réunir d'une part au milieu du devant, placer T, de l'autre au point R - Entournure - Sur la ligne de carrure D', compter la $\frac{1}{2}$ larg^z du devant + $1c^{\text{es}}$ (sans s'occuper de la pince), placer V et tracer l'entournure - Sur la ligne C' de poitrine, compter le complément du $\frac{1}{2}c^{\text{es}}$ de P^{re} augmenté, placer V, abaisser une perp^z sur la ligne de taille descendue de $2c^{\text{es}}$, rentrer ce point de $1c^{\text{es}}$ à gauche, placer X; en montant compter la hauteur du dessous de bras, moins $1c^{\text{es}}$; placer Y et terminer l'entournure - Taille - Additionner la larg^z de toutes les pièces à la taille et compter de X à T le complément du $\frac{1}{2}$ contour de taille, tracer la pince s'arrêtant $4c^{\text{es}}$ environ au-dessus du point R - Ajouter à l'épaule et à l'entournure, la profondeur de la pince d'épaule (voir le dessin) - Revers et croisure - A la taille $7c^{\text{es}}$, élever une perpend^z sur la ligne D', ressortir de $5c^{\text{es}}$ à gauche, descendre de $2c^{\text{es}}$ et tracer le revers se terminant à $9c^{\text{es}}$ du bas - Pèlerine - Réunir par l'épaule les 2 pièces du dos et du devant (voir le dessin) et du chiffre 1, compter la long^z devant, la long^z du dos et la long^z prise sur l'épaule, réunir tous ces points par une ligne courbe - Fixer cette pélerine sur la couture colonne du boléro -

École de Coupe Tiquot
BÉNÉ'S ADDICT

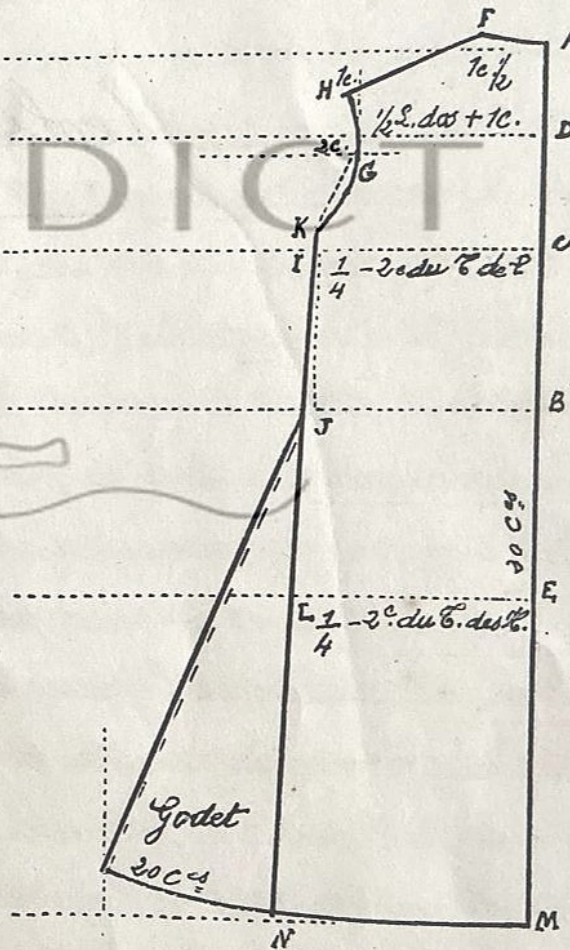


Manteau droit



Mesures
Suivre sur le fond de robe

Cou de Poitrine $+ 8c$
Cou des Hanches $+ 8c$



Dessin au $\frac{1}{8}$ ème

Manteau droit

Commencer par augmenter de $8c^{\text{es}}$ le tour entier de Poitrine et le tour entier des branches —

Dos — Suivre sur le fond de robe et tracer toutes les lignes de construction — encolure — $\frac{1}{3} + 1c^{\frac{1}{2}}$ du $\frac{1}{2}$ cou —

Entourure — Sa demi largeur du dos $+1c$, descendre ce point de $2c^{\text{es}}$, placer G, de G et en montant l'encolure du dos — Couture de côté — Sur la ligne C, le $\frac{1}{4}$ moins $2c^{\text{es}}$ du tour de Poitrine, placer I —

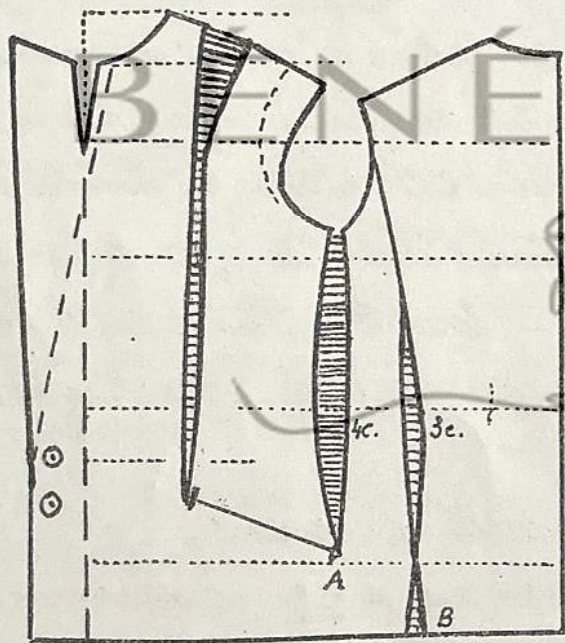
JK, hauteur du dessous de bras $-1c^{\frac{1}{2}}$ — Branches — EL, le $\frac{1}{4}$ moins $2c^{\text{es}}$ du tour des branches ^{augmenté} —

Devant — Prolonger toutes les lignes de construction du dos — Elever l'angle A' du $\frac{1}{10}^{\text{ème}} + 1c^{\frac{1}{2}}$ de la longueur de taille du dos — encolure — Celle du dos $+2c^{\text{es}}$, placer P Q — Épaulé — Suivre sur le fond de robe — Entourure — De D' la $\frac{1}{2}$ largeur du devant $+1c$. — Couture de côté — TV — Hauteur du dessous de bras $-1c^{\frac{1}{2}}$ — continuer d'après le fond de robe —

Revers et croisure — $15 \text{ à } 18c^{\text{es}}$, un peu au-dessous de la ligne de taille du devant —

Pince d'épaulé — Diviser l'épaulé en 2 parties égales, et compter par moitié et de chaque côté de ce point le $\frac{1}{10}^{\text{ème}} + 1c$ du $\frac{1}{2}$ contour de poitrine, abaisser une verticale se terminant à la moitié de la distance entre les lignes C'D'; placer la pointe de la pince $2c^{\text{es}}$ à gauche de la verticale — ajouter la profondeur de cette pince à la longueur de l'épaulé — Godets — Transformation du manteau droit. deux godets de $20c^{\text{es}}$, consulter le dessin — Col bouté — $40 \text{ à } 50c^{\text{es}}$ de longueur pour la moitié du col et $20c^{\text{es}}$ de hauteur, tracer la ligne courbe, consulter le dessin — Manche — Suivre sur la feuille des manches —

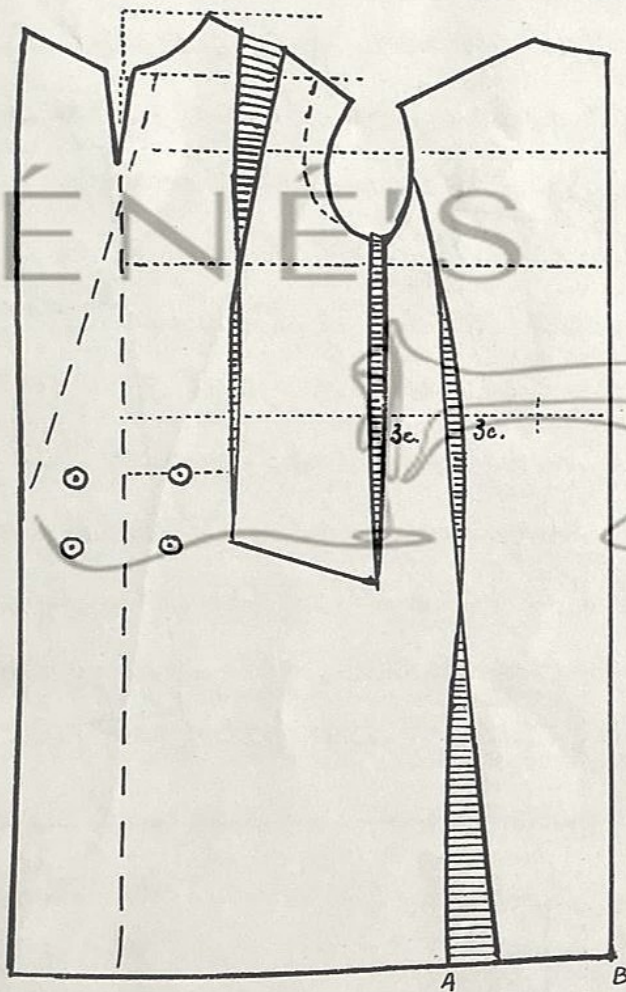
Jaquette - veston



Le servir du patron de la jaquette droite -
 Placer sur de la mousseline le dos et le devant, de
 manière à les réunir aux hanches et à former une
 pince (A) - Diviser la largeur de la taille du dos
 en 3 parties égales, l'entourner en 2 parties égales,
 et tracer la couture qui part de l'entourure,
 forme une pince de 3c. environ à la taille et
 se termine dans le bas - Ajouter à la largeur
 du bas ce qui a été supprimé à la couture
 du dessous de bras, afin d'avoir une pince
 qui se termine dans la poche - B

Dessin au $\frac{1}{8}$ ème

Redingote

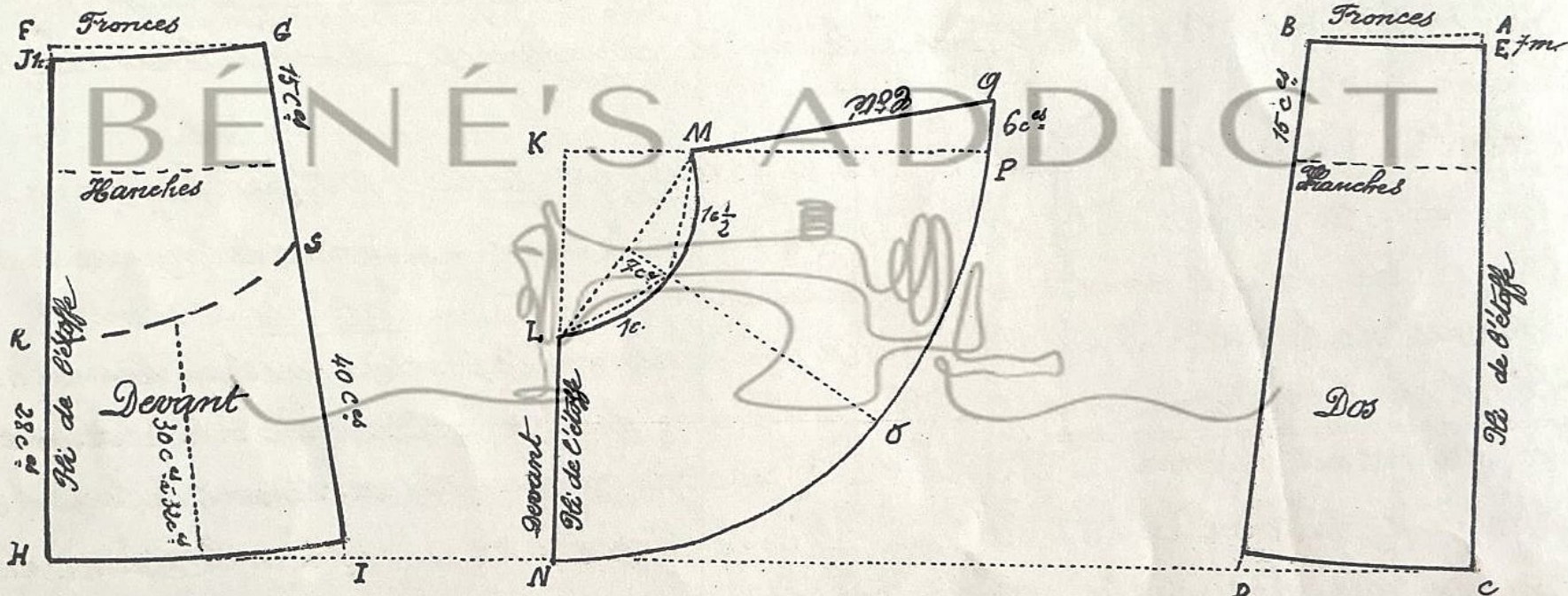


Se servir du patron de jaquette veston —
 Pince de 3e. à la taille du petit côté et à la couture
 du dessous de bras —
 Largeur AB, celle donnée à la taille + 2C. en raison
 Pour l'autre côté de la basque, suivre la pente
 donnée par la jaquette-veston —

Pour toutes les transformations du manteau,
 de la jaquette, de la redingote, Suivre les cours
 (à l'école ou par correspondance) de l'école
 Piquet 59 Rue de Rivoli - Paris

B. Piquet
 Prof. aux écoles prof. de la ville de Paris

Jupe tailleur



Mesures

1	Cour de taille	75
2	Cour des hanches	97
3	Long: devant	65
4	Long: de côté	68
5	Long: du dos	66

Dessin au $\frac{1}{8}$ ème

Jupe tailleur

Dos

Tracer l'angle droit A — AB le $\frac{1}{4}$ du tour de taille + 3c^{es} pour les fronces — AC, long^{es} du dos + 7 mill^{es} — C.D. 28 à 30c^{es}, réunir à la taille B et compter la long^{es} de côté de B vers D — descendre le point A de 7 mill^{es} et terminer le dos —

Devant

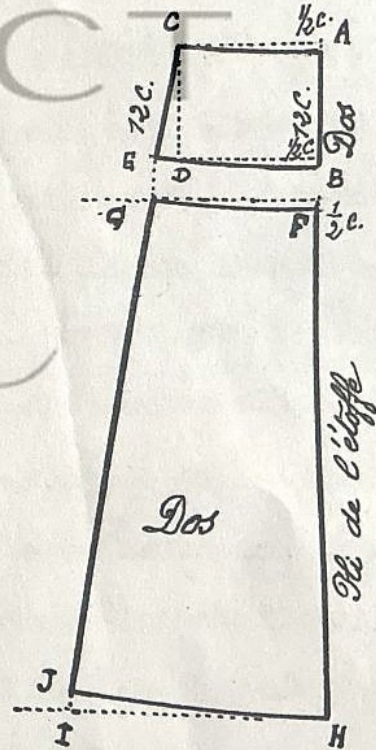
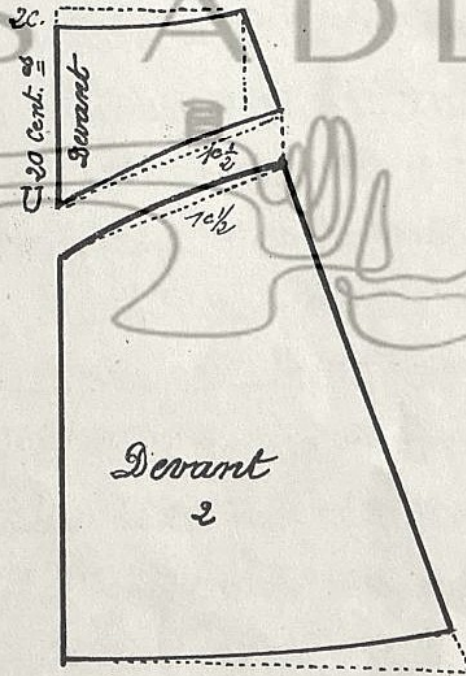
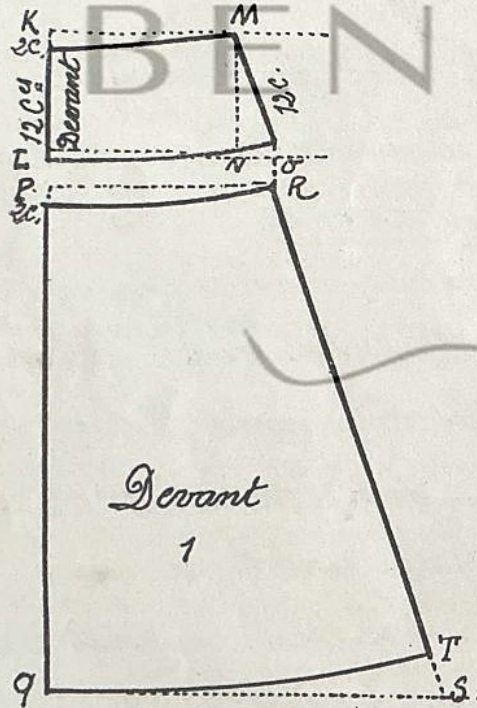
Tracer l'angle droit F — FG, le $\frac{1}{4}$ du tour de taille + 10c^{es} pour les fronces FH, longueur du devant + 1c^{es} — HI, 38 à 40c^{es}, réunir à la taille G et compter la longueur de côté de G vers I — descendre le point F de 1c^{es} et terminer le devant — Franches — 15 cent^{es} — au-dessous de la taille, la largeur de cette jupe doit avoir le $\frac{1}{2}$ contour des franches + 40 à 5c^{es}

Volant en forme du devant

Tracer l'angle droit K — Dessiner sur le devant la place du volant en forme — H.R. 28c^{es} — I.S. 40c^{es} — mesurer très exactement la long^{es} R.S. — De l'angle K, mesurer de K à L les $\frac{2}{3}$ plus 1c^{es} de la longueur R.S. — de K à M les $\frac{3}{4}$ de K.L, réunir L.M par une ligne fine, diviser cette ligne en deux parties égales et tracer une ligne courbe creusant de 7c^{es} au milieu (consulter le dessin) — L.N, 28c^{es} — de la courbe au point O, 30c^{es} environ — M.P, 40 cent^{es}, ressortir de 6c^{es} placer q et terminer le volant en forme — Bien vérifier en suivant la courbe L.M, si sa longueur est exacte à R.S du devant —

PS — La hauteur de ce volant varie, tout dépend de la longueur de la jupe —

Jupe tailleur en forme



Mesures

1	Cour de taille	75
2	Cour des hanches	97
3	Long ^r devant	67
4	Long ^r de côté 68, L. du dos	68

Dessin au $\frac{1}{8}$ cm =

47

Jupe tailleur en forme

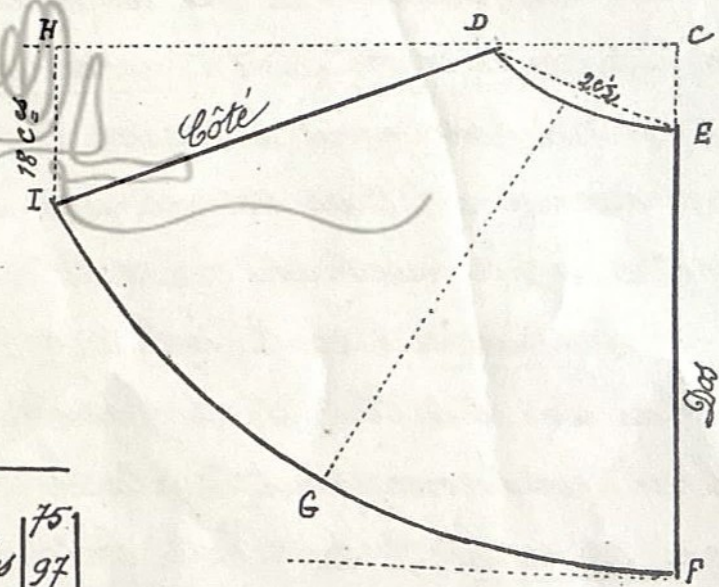
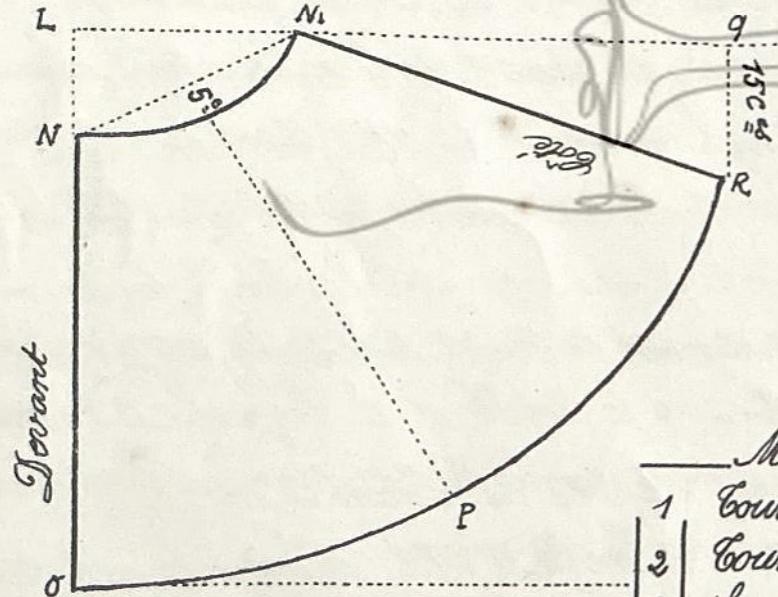
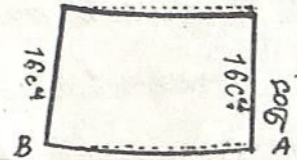
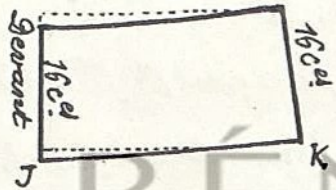
Jupe légèrement en forme, montée avec un empiècement rond ou pointu —

Dos — Tracer l'angle droit A — AB, 12 cent^{es}, descendre ces 2 points de $\frac{1}{2}C$ — 1c. pour une taille cambrée — AC le $\frac{1}{4}$ — 3c^{es} du tour entier de taille, de C abaisser une verticale de 12c^{es} de long^{es}, placer D — DE le $\frac{1}{10}$ de la différence entre le tour entier de taille et le tour entier des hanches (pris 15c^{es} au-dessous de la taille) — réunir à C, donner comme longueur 12c^{es}, et terminer l'empiècement du dos — A 5 centimètres de distance tracer l'angle droit E, descendre ce point de $\frac{1}{2}C$, du point E de l'empiècement, abaisser une perpendiculaire, placer G et tracer la courbe — FH, longueur de la jupe dans le dos, moins les 12c^{es} donnés à l'empiècement — HI, 28 à 30 cent^{es}, tout dépend de la grosseur des hanches — GJ, long^{es} de la jupe sur le côté moins 12c^{es} —

Devant — Empiècement Tracer l'angle droit K, descendre ce point de 10c^{es} si la taille est cambrée — KM, le $\frac{1}{4}$ du tour de taille + 3c^{es}, de M abaisser une verticale — NO le double de la largeur ED donnée au dos, de N vers O compter 12c^{es} — PQ, long^{es} de la jupe devant moins les 12c^{es} donnés à l'empiècement — QS, largeur du bas 45c^{es}, réunir à R — RT long^{es} de la jupe sur le côté moins 12c^{es} —

Empiècement pointu — De la taille devant, descendre de 30c^{es} et tracer une ligne courbe de $\frac{1}{2}$ à 5c^{es} de distance une autre courbe ayant exactement la même forme

Jupe à godets



Devant

Côté

Dos

Mesures

1	Cour de taille	75
2	Cour des hanches	97
3	Long ^r devant	65
4	Long ^r de côté	66
5	Long ^r du dos	66

Dessin au $\frac{1}{8}$ ème =

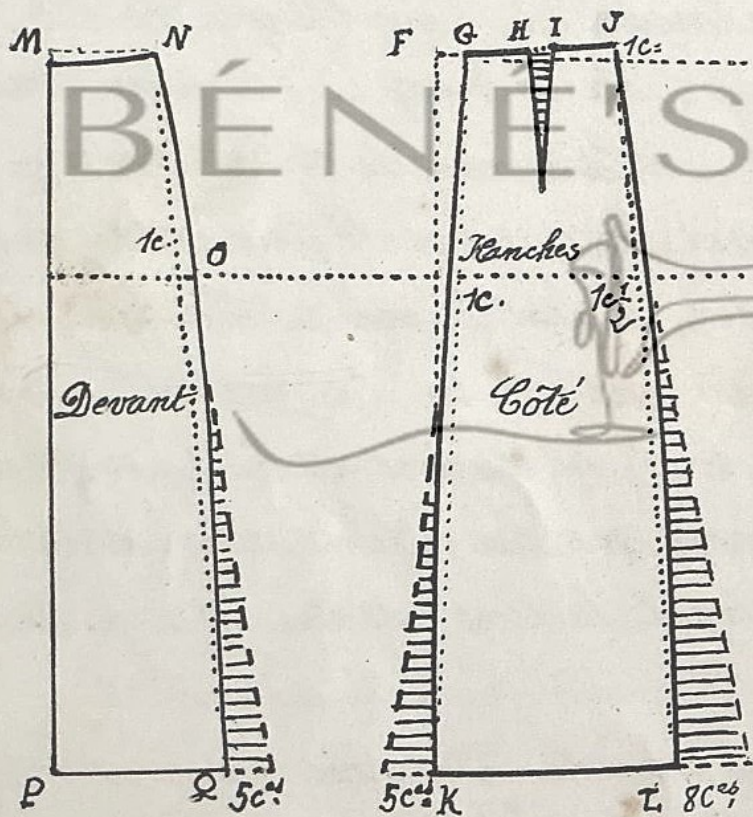
— Jupe à godets —

Jupe à godets montée avec un empiècement — Empiècement — Suivre sur la feuille, jupe tailleur, page 40 — Dos — Mesurer très exactement la largeur AB, tracer l'angle droit C — CD largeur AB ^{moins} 3 cent^{es} — CE, moitié de AB moins 2c^{es}, réunir DE, courbe de 2c^{es}/₃ — EF, longueur du dos de la jupe, moins les 16 cent^{es} donnés à l'empiècement — à la moitié de la courbe E, D compter la long^{rs} de côté, placer G — DH, long^{rs} du côté de la jupe — HI, 18 à 20c^{es} suivant la long^{rs} de la jupe — Devant — Empiècement — Suivre sur la feuille, jupe tailleur, page , — Mesurer très exactement la largeur JK, tracer l'angle droit L — LM, largeur JK moins 5c^{es}, — LN, moitié moins 2c^{es} de JK, courbe de 5c^{es} — NO, long^{rs} du devant de la jupe, moins les 16c^{es} donnés à l'empiècement — de la moitié de la courbe MN, compter la long^{rs} de côté moins $\frac{1}{3}$ c^{es} — Mq, long^{rs} de côté de la jupe — qR, 15 à 18c^{es} suivant la long^{rs} de la jupe — tracer la ligne courbe du bas de la jupe —

Le volant en forme peut se placer sur un fond de robe — suivre page 8 —

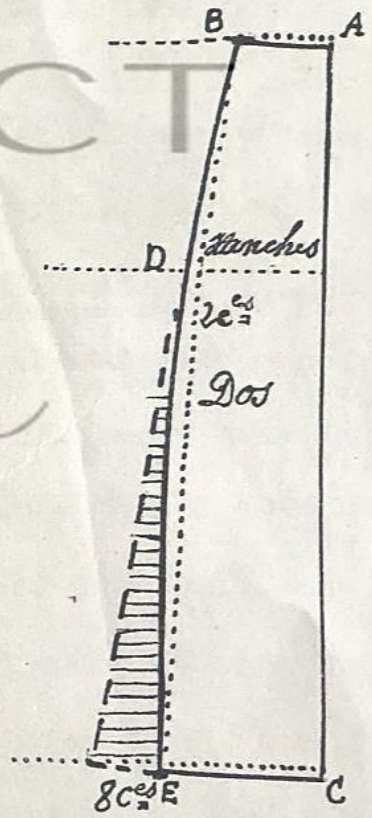
Coupe et assemblage — Pour éviter une pointe, il se coupe le plus souvent dans le travers du tissu —

Jupe tailleur
ajustée à la taille



Mesures

1	Tour de taille	70
2	Tour des hanches	98
pris 20c. au dessous de la C.		
3	Long. devant	75
4	Long. de côté	77
5	Long. du dos	77



Déposé

13¹² Signé

Dessin au $\frac{1}{8}$ m

Jupe tailleur (ajustée à la taille)

Dos = Tracer l'angle droit $A - AB$ le $\frac{1}{3}$ moins $2c^{\text{es}}$ du $\frac{1}{2}$ contour de taille, descendre A de $7 \text{ mill}^{\text{es}}$ -
 $20. \text{ à } 25c^{\text{es}}$ au-dessous, tracer la ligne des hanches et donner comme larg^r le $\frac{1}{3}$ moins $4c^{\text{es}}$ du demi tour
des hanches, placer D - en bas de $A \text{ à } C$ long^r de la jupe dans le dos - CE , larg^r donnée aux H^{es}
plus $5c^{\text{es}}$, réunir $\text{à } B$ - courbe de $2c^{\text{es}}$ - Pour une jupe évasée ressortir de $8c^{\text{es}}$ en bas
Côté = Tracer l'angle droit $F - FG$, le $\frac{1}{10}$ ^{ème} de la différence entre le tour entier de taille
et le tour entier des hanches - GH le $\frac{1}{6}$ ^{ème} du $\frac{1}{2}$ cont. de taille + $1c$, élever ce point de $\frac{1}{3}c$ -
Pince = HI le $\frac{1}{3}$ de GH - IJ même larg^r que GH , élever ce point de $1c$ et tracer la taille -
 FK , long^r du devant de la jupe plus $1c$, courbe de $1c$ - KL , $27c^{\text{es}}$ pour un 42 - $30c^{\text{es}}$ pour un
 44 - réunir à la taille , courbe de $1c\frac{1}{2}$ - sur la ligne des hanches il faut avoir au moins
le $\frac{1}{3}$ plus $6c^{\text{es}}$ du $\frac{1}{2}$ contour des hanches - Pour une jupe évasée ressortir de $8c^{\text{es}}$ à droite et
de $5c^{\text{es}}$ à gauche - Donner comme long^r à la ligne JL , la même que celle du dos BE
Devant = Tracer l'angle droit $M - MN$ le $\frac{1}{3}$ du demi contour de taille, descendre M de $1c$.
- sur la ligne des hanches le $\frac{1}{3}$ moins $2c^{\text{es}}$ du $\frac{1}{2}$ contour des hanches, placer $O - MP$, long^r
de la jupe devant - PQ larg^r donnée sur les hanches plus $4c^{\text{es}}$, réunir à la taille , courbe
de $1c$ - Pour une jupe évasée ressortir de $5c^{\text{es}}$ à droite - Donner comme long^r à la ligne NG , la
même que celle du côté GK -

BÉNÉDICT
Petites Pièces
(enfant)

École de Coupe Tiquot

Leçons par correspondance - Diplômes

Patrons sur mesure de la toute dernière coupe de Paris

Fond de robe d'enfant (3 à 12 ans)

Commencer par augmenter de $6c.$ le tour entier de poitrine et de $6c.$ le tour entier des manches -

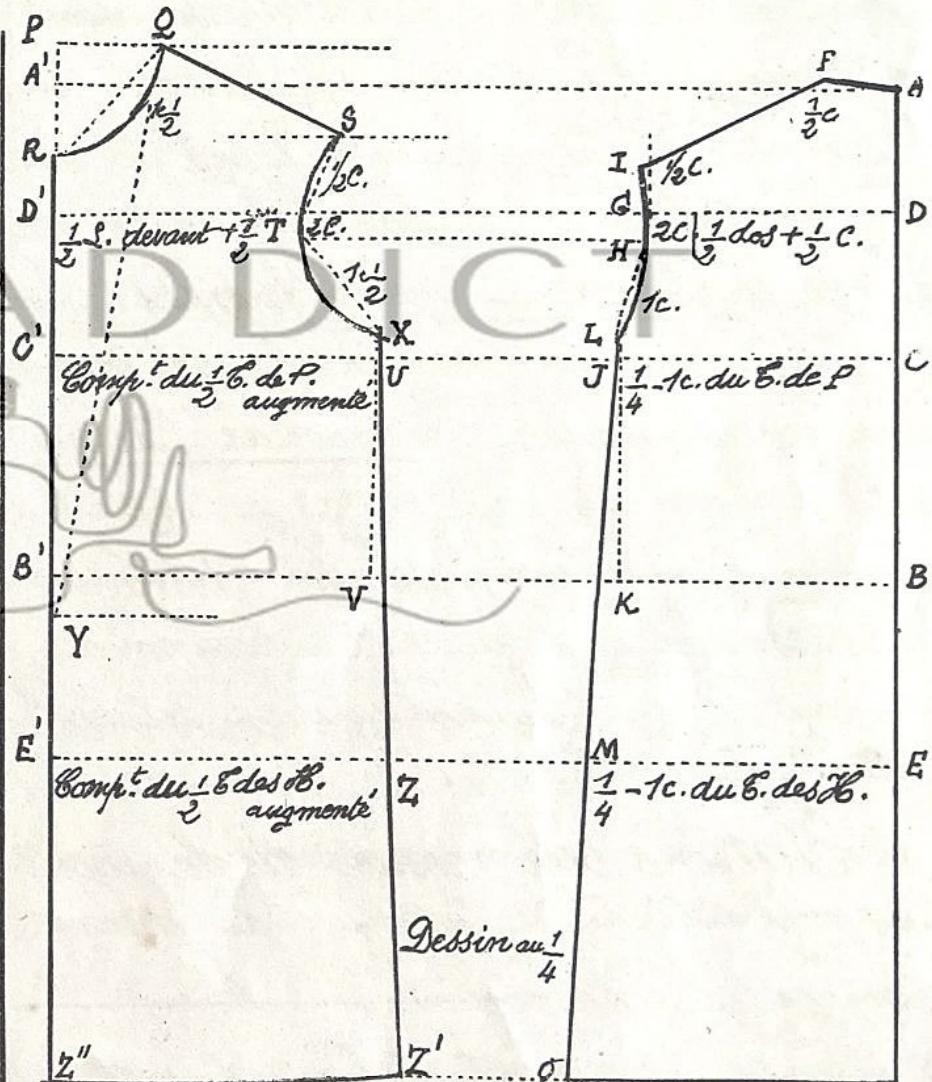
Dos - Tracer l'angle droit A - de A à B long: de taille du dos - de B à C la moitié moins $1c.$ de AB - de A à D le $\frac{1}{4}$ de AB - de B à E , 10 à $12c.$ - Tracer 5 lignes horz.

Encolure - De A à F le $\frac{1}{3}$ moins $\frac{1}{2}c.$ du $\frac{1}{2}$ tour du cou, élever ce point de $\frac{1}{2}c.$ et tracer la courbe -

Entourure - De D à G la demi larg: du dos + $\frac{1}{2}c.$, tracer une verticale qui monte et descend de $2c.$, placer H , de H à I la largeur AF de l'encolure, ressortir de $\frac{1}{2}c.$ à gauche et tracer l'entourure -

Epaule - Rejoindre FI par une ligne ferme -

Couture du dessous de bras - De C à J le $\frac{1}{4} - 1c.$ du tour entier de poitrine (augmenté), abaisser de ce point une verticale sur la ligne B , placer K , de K à L , hauteur du dessous de bras et terminer l'entourure (courbe de $1c.$) -



Mesures	1	Long: taille dos	28	4	Long: totale dos, $56\frac{1}{2}$ devant	80
	2	" " devant	33	5	$\frac{1}{2}$ Larg: dos $13\frac{1}{2}$ - devant	73
	3	$\frac{1}{2}$ tour du cou	14	6	$\frac{2}{3}c.$ de poitrine $62 + 6 =$	68
		$\frac{1}{2}$ du dessous de bras	14	7	$\frac{1}{2}$ des manches $67 + 6 =$	73

N

Fond de robe d'enfant - suite -

48

Manches - De E à M le $\frac{1}{4}$ - 1c. du tour entier des manches (augmenté), réunir M L par une ligne se prolongeant vers le bas - De A et en descendant longueur totale du dos, placer N, de N une ligne horiz^{le} rejoignant la couture du dessous, placer O et terminer le dos

Devant - Prolonger toutes les lignes de construction du dos, placer A', B', C', D', E' - Elever l'angle A' de 2 à 3c. (le $\frac{1}{10}$ de la long² de taille du dos, placer P - encolure - PQ - PR, long² de l'encolure du dos + 2c., courbe de 1c. $\frac{1}{2}$ - Épaule - Compter la moitié de la distance comprise entre la ligne sup² P et la ligne de courbe D', tracer une horiz^{le} et donner comme long² à l'épaule du devant, $\frac{1}{2}$ c. de moins que celle du dos - Entourure - De D' à T compter la $\frac{1}{2}$ long² du devant + $\frac{1}{2}$ c., descendre de 2c. et réunir à S, courbe de $\frac{1}{2}$ c. - De C' à V complément du $\frac{1}{2}$ tour de poitrine augmenté (voir fond de robe, grandes pièces) - du point V tracer une verticale qui monte et descend jusqu'à la ligne de taille BB', placer V, de V à X la hauteur du dessous de bras et réunir à T par une ligne courbe creusant de 1c. $\frac{1}{2}$ - Du point supérieur de l'encolure Q, compter vers le devant, la longueur de taille devant, placer Y - Manches - De E à Z, complément du $\frac{1}{2}$ t. des manches augmenté (voir fond de robe, grandes pièces) - réunir X et Z, par une ligne qui se prolonge jusqu'au bas, placer Z' - de Z' une ligne horiz^{le} à gauche, - du point supérieur de l'encolure du devant Q, compter la long² de la robe devant, placer Z" et terminer le bas du devant - *A. Sigant*

23. - Prendre les mesures de l'enfant avec le plus grand soin -

Manche tailleur

49
(enfant)

Tracer un rectangle ayant comme long^r: celle de la manche + 3c^{es} et comme larg^r: le $\frac{1}{2}$ C. d'entourure + 3c^{es}, placer ABCD, diviser ce rectangle en deux, placer E, F

Entourure - BG, moitié de AB + 1c - AH le $\frac{1}{4}$ de AB - courbes de 7m^{es} et de 1c $\frac{1}{2}$ - Couture du coude - HI, long^r du coude, rentrer ce point de 1c; et réunir à la moitié de la larg^r: CF en bas, placer J, courbe de 3m^{es} -

Couture de la saignée - Du point D en bas, élever de 2c^{es}, placer K, rentrer ce point de 2c^{es}, placer L, et réunir à l'entourure G - diviser cette ligne en deux parties égales, placer M, rentrer de 2c^{es} placer N, réunir à G-L, courbes de $\frac{1}{2}$ c^{es} -

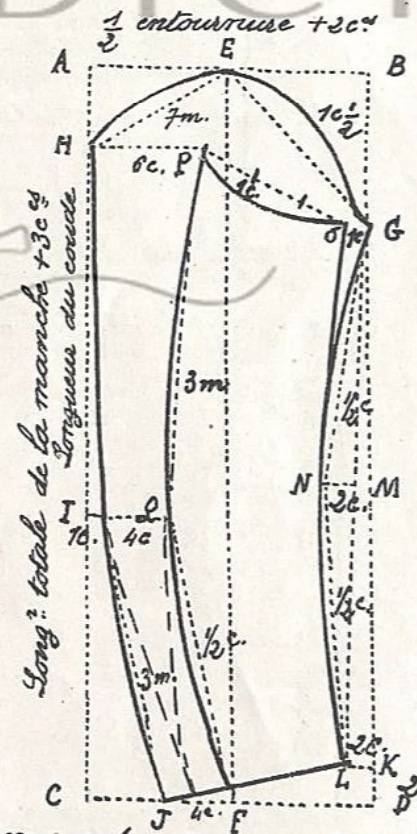
Dessous de manche - Couture du coude - Rentrer de 6c^{es} en haut, 4c^{es} au coude et 4c^{es} en bas, courbe de 3m^{es}; - Saignée - Rentrer le point G de 1c - Entourure - Courbe de 1c vers le $\frac{1}{3}$ sup^{er} -

33 - La long^r du coude part de la ligne de couture du dos) B. Béguin

Manche tailleur

Mesures

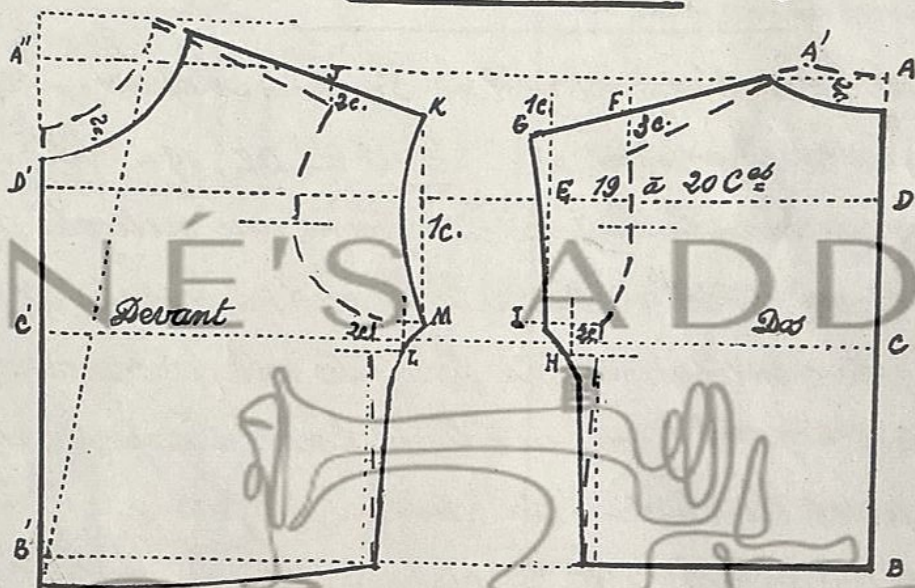
	1 Long ^r du coude	32
6 ans	2 " totale	39
	3 Cour d'entourure	28 : $\frac{1}{2}$ = 14



Montage = 4c^{es} en avant de la couture du dessous de bras

50

Robe Kimono (d'enfant)



22.

Devant - 1/2 de l'étoffe

Fronces

Moitié de la jupe

Largeur 65^{cm} environ

Dos

Dessin au $\frac{1}{4}$

Robe Kimono d'enfant

Le soir du haut du fond de robe d'enfant (Robe 5 ans) = Mesures. Long: totale du devant 60c.
 Long: de taille du dos 38 - Long: de taille devant 33 - Dos - DE, 19 à 30c., tout dépend de l'âge
 de l'enfant et de la long: du bout de manche - tracer de ce point une verticale qui monte et descend
 du point inférieur de l'épaule, élever de 3c. et tracer la ligne AFG, ressortie de 1c. en dehors -

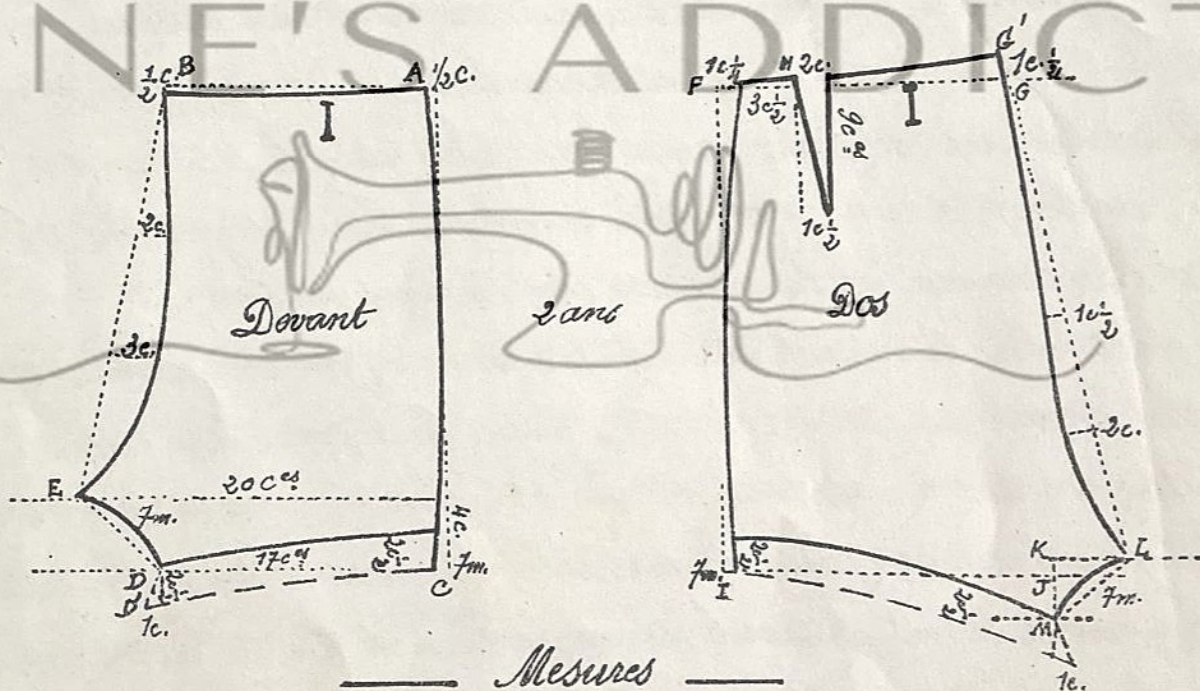
Entourure - Du point inf: de l'entourure du fond de robe, descendre 1^{re} de 2c., ressortir
 ce point de 2c. à gauche, placer H, 2^{ème} tracer une ligne horiz. à gauche, rejoignant la verticale,
 placer I et tracer l'entourure et la couture du dessous de bras -

Devant - Du point inf: de l'épaule élever de 2c., placer J, mesurer la long: de l'épaule du dos et
 tracer la couture de l'épaule du devant, placer K, abaisser de ce point une verticale - du point inf:
 de l'entourure du fond de robe, descendre 1^{re} de 2c., ressortir ce point de 2c. à droite, placer L, 2^{ème}
 tracer une ligne horiz. à droite rejoignant la verticale, placer M et tracer l'entourure (courbe de 1c.) et
 la couture du dessous de bras - Avant de couper (bien vérifier) la ligne courbe du dessous de bras
 qui doit être exactement de même forme que celle du dos - Découper l'encolure de 2c. environ -

Pluie - Tracer un rectangle ayant comme long: 65c. environ et comme hauteur le complément de
 la long: totale de la robe devant = 60 - Long: 60 - Long: taille devant 33 = 27c. (haut: du rectangle) - descendre le
 point N de 2c. = Long: robes d'enfant = 2ans 47c. environ - 3ans 50c. - 4ans 55c. - 5ans 60c. - 6ans 62c. - 7ans 65c. - 8ans 68c. -

Eulotte de garçon

BÉNÉ'S ADDICT



Mesures

- 2 ans { 1 Tour de taille 29
 2 Long: de côté $25 \frac{1}{2}$
- 4 ans { 1 Tour de taille 31 $\frac{1}{2}$
 2 Long: de côté 27

Pour 4 ans augmenter les mesures du bas du patron de 1 cent^e

Dessin au $\frac{1}{4}$

Culotte de garçon

Devant -

Tracer l'angle droit A - AB le $\frac{1}{4}$ du tour de taille + 1c. $8c =$ taille $58 : 4 = 14\frac{1}{2} + 1 = 15\frac{1}{2}$ - descendre le point B de $\frac{1}{2}c$, rentrer le point A de $\frac{1}{2}c$ et tracer le haut - AC, long² de côté + $3\frac{1}{2}$, rentrer ce point de 7 mill.^m et tracer une ligne horiz.^l à gauche - CD, de la ligne de construction compter 17c^m, placer D, descendre ce point de $2c$, ressortir de 1c à gauche et tracer la courbe CD - élever le point C de $2\frac{1}{2}$ et tracer la courbe du bas de la culotte - du point C élever de 4c^m et tracer une ligne horiz.^l à gauche de 20c^m de long², placer E, et réunir d'une part, à D par une courbe, creusant de 7m^m, de l'autre à B par une courbe creusant de $2c$ au $\frac{1}{3}$ supérieur et de $3c$ au tiers inférieur - tracer la couture de côté qui termine le devant - Les $2c\frac{1}{2}$ ajoutés en bas, servent de parement en dedans de la culotte -

Dos - Tracer l'angle droit F, - FG, le $\frac{1}{4}$ du tour de taille + $3c$, élever ce point de $1c\frac{1}{2}$, rentrer le point F de $1c\frac{1}{2}$ et dessiner le haut - à $3c\frac{1}{2}$ de la couture de côté, former une pince de $2c$ à peine, placer H - FI, long² de côté + $2c\frac{1}{2}$, rentrer de 7m^m et tracer une ligne horiz.^l à droite de 18c^m de long², placer J et élever de 1c au-dessus, placer K, tracer une horiz.^l de 4c, placer L - de J, descendre de $3c$, placer M, et réunir L d'une part à M, par une courbe de 7m^m, de l'autre à G' par une courbe, creusant de $1c\frac{1}{2}$ au milieu et de $3c$ au $\frac{1}{4}$ inf², descendre le point M de $2c\frac{1}{2}$, ressortir de 1c à droite et réunir à L par une courbe - élever le point I de $2c\frac{1}{2}$ et réunir à M - tracer la couture de côté qui termine le dos -

Jaquette d'enfant

Commencer par prendre les mesures sur la robe et par augmenter de 60^{e} le tour entier de poitrine et de 6^{e} le tour entier des hanches — Dos — Tracer l'angle droit A, de A à B long^z de taille du dos — de B à C, de C à D suivre sur le fond de robe — de B à E, 8^{e} ligne des hanches — encolure — le $\frac{1}{3} + \frac{1}{2}^{\text{e}}$ du demi tour du cou, élever ce point de 1^{e} et placer F, tracer la courbe — Entournure — Sur la ligne de courure D G, compter la $\frac{1}{2}$ long^z du dos + 1^{e} , descendre ce point de 3^{e} , placer H, suivre ensuite sur le fond de robe, mais ressortir de 1^{e} à gauche, placer I —

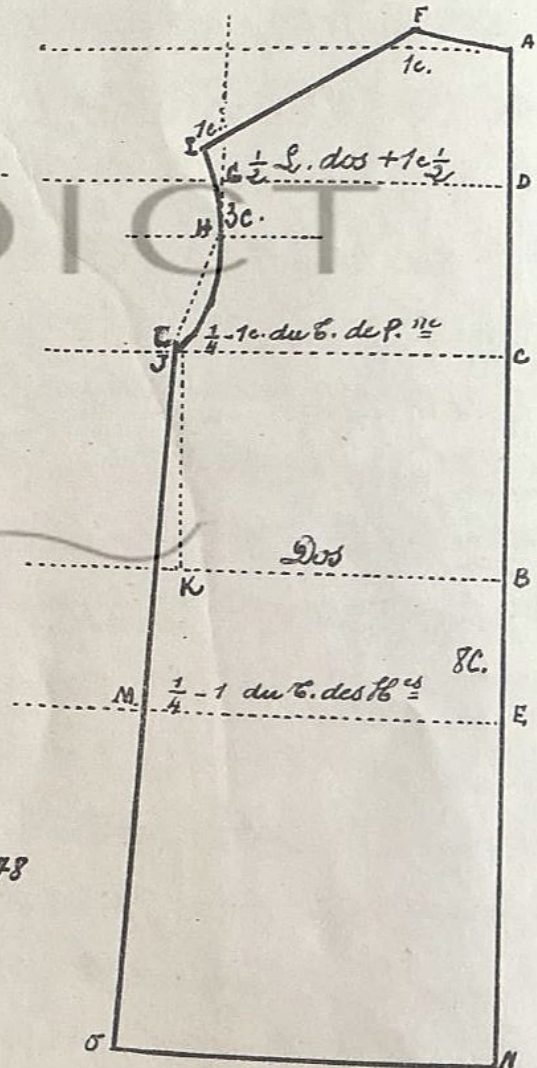
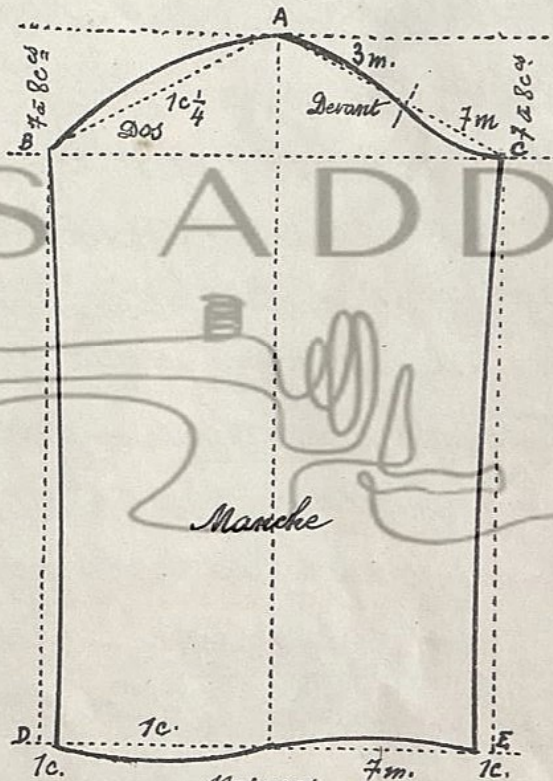
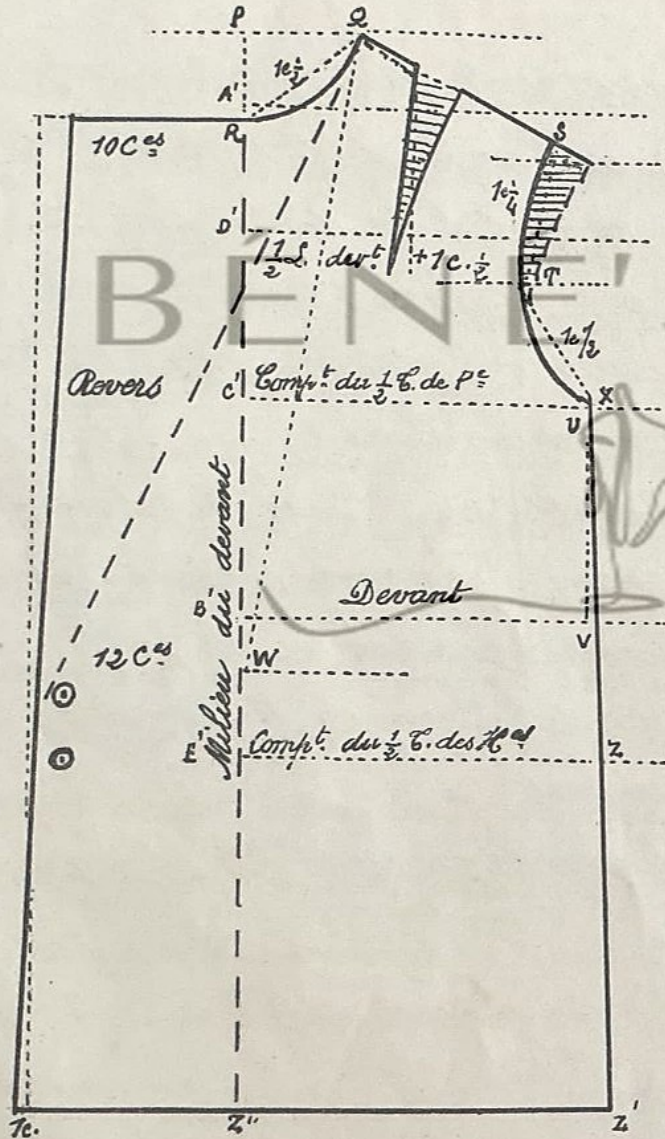
Devant — Suivre sur le fond de robe — Encolure — élever l'angle A' du $\frac{1}{10}$ cm + 1^{e} de la long^z de taille du dos, placer P — P Q, encolure du dos + 1^{e} , plus 2^{e} après sans — descendre le point A' de 1^{e} , placer R, courbe de 1^{e} — suivre ensuite sur le fond de robe mais compter la $\frac{1}{2}$ long^z du devant + 1^{e} , descendre de 3^{e} , placer T —

Revers et croisure — Ressortir de 8^{e} environ, 9^{e} en bas —

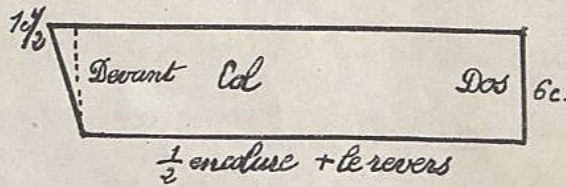
Manche — Suivre le tracé de la manche tailleur pour enfant —

Col — Un rectangle ayant comme longueur celle de l'encolure de la jaquette, plus le revers, et comme hauteur 3 à 5 centimètres —

Manteau d'enfant



$E. \text{ de Poit.}^{\text{es}} + 8 = 74$ Cour des Manch.^{es} + 8 = 78



Dessin au $\frac{1}{4}$

Manteau d'enfant

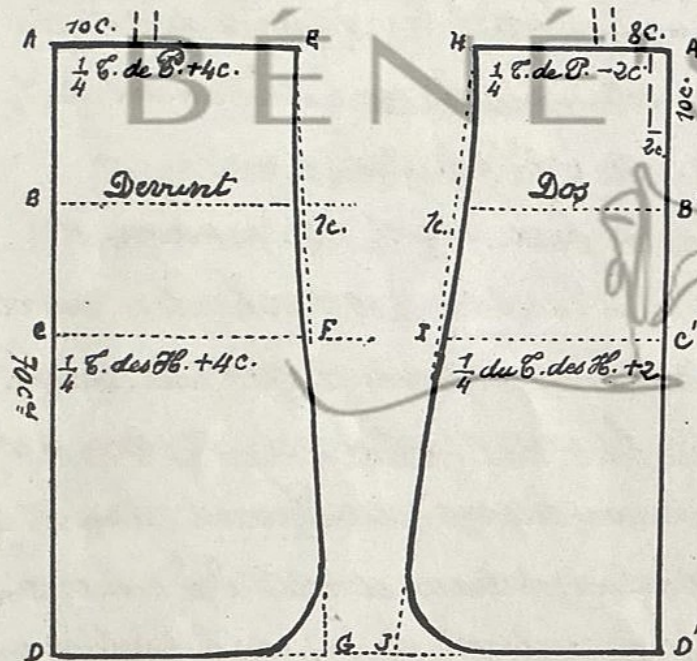
Comme mesures, celles de la jaquette (6 ans), mais avoir soin d'augmenter de 8c.^{es} le tour de Poitrine et le C. des manches — Dos = Suivre sur la feuille, jaquette d'enfant, — D^{es} sur la ligne de carrure, la $\frac{1}{2}$ larg.^e du dos + 1c. $\frac{1}{2}$, descendre de 3c.^{es} et dessiner comme la jaquette — Dessous de bras — La hauteur du dessous de bras — 1c. $\frac{1}{2}$ pour agrandir l'entournure — terminer le dos —

Devant — Suivre sur la jaquette d'enfant — Entournure — de D^{es} la $\frac{1}{2}$ larg.^e du devant + 1c. $\frac{1}{2}$, descendre de 3c.^{es} — Dessous de bras — La haut.^e du dessous de bras — 1c. $\frac{1}{2}$ — Du point Sup.^e de l'épaule compter vers le devant, la long.^e de taille devant, placer W — Croisure — 10c.^{es} en haut, 13c.^{es} à la taille et 13c.^{es} en bas — A partir de 11 à 12 ans, former une petite pince d'épaule (le $\frac{1}{10}$ em.^e du demi tour de Poitrine) longue de 10 à 12c.^{es}; ajouter la larg.^e de cette pince au bout de l'épaule (consulter le dessin)

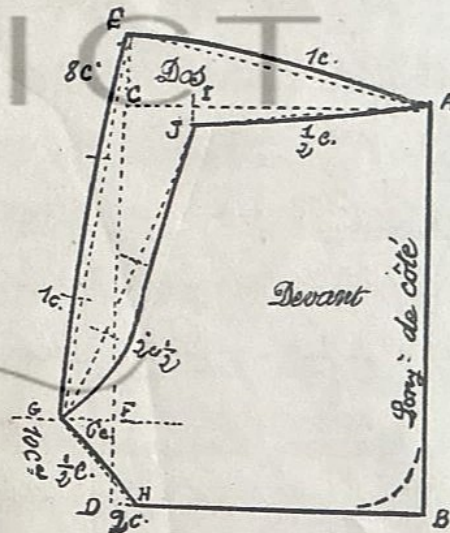
Manche droite = Tracer une ligne horizontale de 35c.^{es} environ, diviser cette ligne en 2 parties égales, placer A, descendre ce point de 6 à 8c.^{es} (suivant l'âge de l'enfant) et tracer une 2^{ème} ligne horizon^{te}, de A et en dirigeant la règle vers la 2^{ème} ligne, compter à droite et à gauche le $\frac{1}{2}$ tour de l'entournure + 1c, placer B C, courbe de 1c. $\frac{1}{4}$ pour le dos, pour le devant creuser de 7m.^{es} vers le $\frac{1}{2}$ inférieur — de A, long.^e totale de la manche et terminer le rectangle, placer D E, rentrer ces 2 points de 1c, ressortir de 1c et rentrer de 7m.^{es} pour le bas — Monter la couture de la manche $\frac{1}{2}$ c.^e en avant de la cout.^{re} du dess.ⁱⁿ de bras du manteau

Long.^{es} des manches = 2 ans = Long.^e 27^{es} — 3 ans = 29^{es} — 4 ans = 32^{es} — 5 ans = 35^{es} — 6 ans = 40^{es} — 7 ans = 43^{es} — 8 ans = 45^{es} — 9 ans = 48^{es} — 10 ans = 50^{es}

Chemise - Pantalon



Cours de lingerie



Mesures

Long. taille du dos	40
Cour de Poitrine	98
Cour des Epaules	70
Long. de la chemise	70

Mesures

Cour des Epaules	100
Long. de côté	45

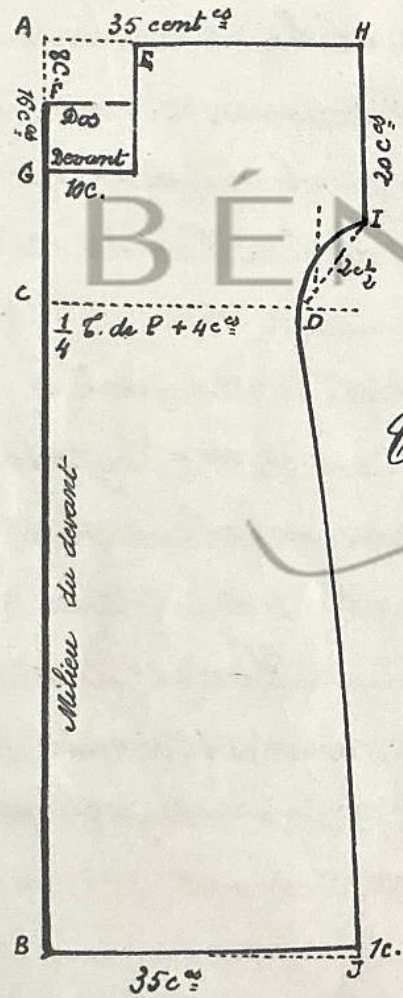
Dessin au $\frac{1}{8}$ ème

Cours de lingerie

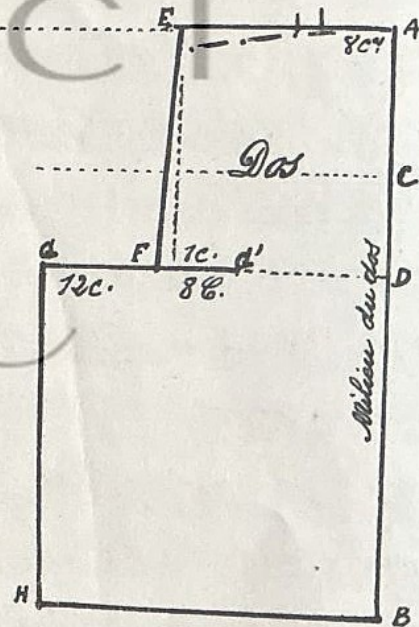
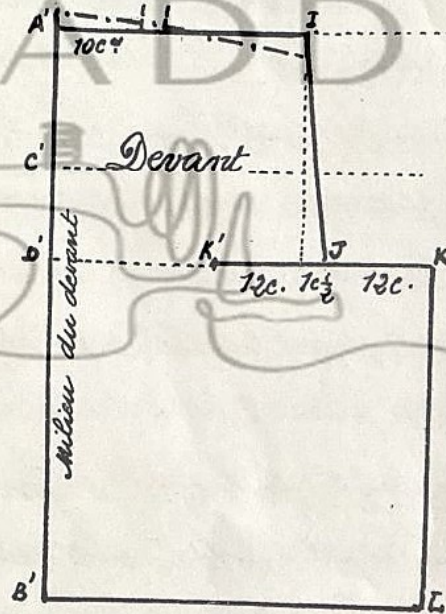
Chemise de jour — Devant — Tracer l'angle droit A — AB, moitié moins $2c^{\circ}$ de la long^r de taille du dos — BC, $15c^{\circ}$ environ — AD, $70c^{\circ}$ environ — AE, le $\frac{1}{4}$ du tour de Poitrine + $4c^{\circ}$ — CF, le $\frac{1}{4}$ du C. des branches + $4c^{\circ}$, tracer la couture de côté, courbe de $1c^{\circ}$, placer G — Brette, à $10c^{\circ}$ environ du point A — Dos — Tracer l'angle droit A' et prolonger toutes les lignes du devant — AH, le $\frac{1}{4}$ du C. de Poitrine moins $2c^{\circ}$ — C'I, le $\frac{1}{4}$ du C. des branches + $2c^{\circ}$, tracer la couture de côté, courbe de $1c^{\circ}$, placer J — Pli — $2c^{\circ}$ de larg^r, $10c^{\circ}$ de long^r —

Pantalon — Tracer un rectangle ayant comme long^r, la longueur de côté $45c^{\circ}$ environ et comme largeur le $\frac{1}{4}$ du C. des branches plus son $\frac{1}{4}$ — ex. = $100 : 4 = 25$ — $25 : 4 = 6,2$ — $25 + 6,2 = 31,2$, larg^r du rect^o placer ABCD — Dos — Elever le point C de $8c^{\circ}$ ($6c^{\circ}$ pour les fortes tailles) et réunir à A par une courbe de $1c^{\circ}$. Elever le point D de $10c^{\circ}$ environ, placer E, ressortir de $6c^{\circ}$ à gauche, placer G, rentrer D de $2c^{\circ}$, placer H et réunir G, d'une part à H, courbe de $\frac{1}{2}c^{\circ}$, de l'autre à E, courbe de $1c^{\circ}$ vers le $\frac{1}{4}$ inf^r — Devant — Rentrer le point C vers A de $8c^{\circ}$ ($6c^{\circ}$ pour les fortes tailles) placer I, descendre de $2c^{\circ}$, placer J et réunir ce point, d'une part à A par une courbe creusant de $\frac{1}{2}c^{\circ}$, de l'autre à G par une courbe creusant de $2c^{\circ}$ vers le $\frac{1}{2}$ inférieur —

Chemise de nuit Kimono - Combinaison



Cours de lingerie



Mesures

Cour de Poitrine	96
Long. totale (de l'épaule)	105

Mesures

Cour de Poitrine	96
Long. taille du dos	40
Long. totale	65

Dessin au 1/8^e

Chemise de nuit Kimono - Combinaison

Chemise de nuit - Dos - Tracer l'angle droit A - AB, long: totale de la chemise 105c^m - AC, 30c^m environ, 25c^m pour les petites tailles) - CD, le $\frac{1}{4}$ du C. de Poitrine + 4c^m - Encolure - AE, 10c^m - AG, 16c^m (devant) AF, 8c^m (dos) - Manche - AH, 35c^m environ - HI, 20c^m environ - réunir ID, courbe de 2c $\frac{1}{2}$ - en bas BJ, 35c^m environ, réunir à D et terminer le bas en élevant le point J de 1c^m -

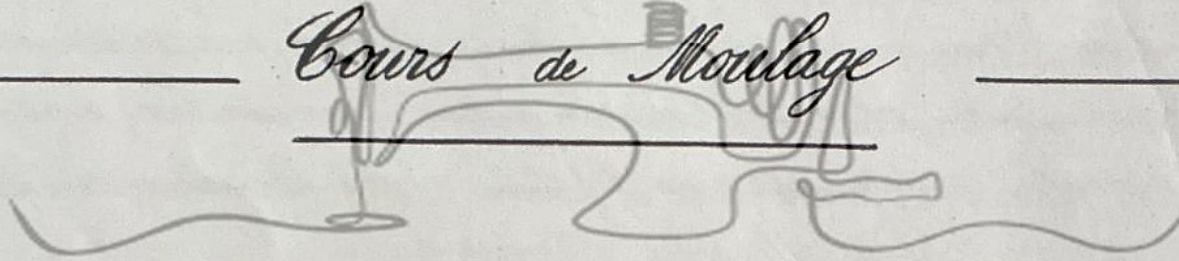
Combinaison - Dos - Tracer l'angle droit A - AB, long: totale 65c^m environ - AC, moitié moins 2c^m de la long: de taille du dos, (moitié juste pour une combinaison moins décolletée) - CD, 12c^m - AE, le $\frac{1}{4}$ du C. de Poitrine - 3c^m, abaisser une verticale sur la ligne D, ressortir à gauche de 1c, placer F, de ce point compter 8c^m à droite, 12c^m à gauche, placer G, G', fendre de GG' et froncer - de G, abaisser une verticale rejoignant la ligne B, placer H -

Devant - Tracer l'angle droit A' et prolonger les lignes de construction du dos, placer C' D' B' - A'I, le $\frac{1}{4}$ du C. de Poitrine + 5, abaisser une verticale sur la ligne D', ressortir ce point 1c $\frac{1}{2}$ à droite, placer J et compter de ce point 12c^m à gauche et 12 à 15c^m à droite, placer K K', fendre de K à K' et froncer - de K, abaisser une verticale rejoignant la ligne B', placer L et terminer le bas - Epaulette - 10c^m devant, 8c^m pour le dos -

Pour certaines combinaisons, élever H' de 2c^m, descendre I de 2c^m et tracer la courbe - descendre E de 2c^m et tracer le haut du dos -

BÉNÉ'S ADDICT

Cours de Moulage



Impiècement

Dos — Couper un morceau de mousseline de 30c^m environ, placer le droit fil au milieu du dos, épingler, Encolure — Donner comme largeur à l'encolure le $\frac{1}{3}$ moins $\frac{1}{2}$ c^m du demi tour du cou — Épaulé — Du milieu du dos et de l'encolure compter verticalement et en descendant 5c^m, tracer de ce point une ligne horiz^{te} vers l'entournuise, l'extrémité de cette ligne donne le point inférieur de l'épaulé — pour tracer l'épaulé, il suffit de réunir ce point avec celui marqué à l'encolure —

Devant — Placer le droit fil au milieu du devant, en ayant bien soin de réserver 10c^m de mousseline au-dessus de l'encolure pour atteindre l'épaulé — placer la main bien à plat sur la ligne de couture et cranter en suivant l'encolure — Réunir dos et devant par la couture de l'épaulé —

Chemisette genre chemisier

Dos — Placer le droit fil au milieu du dos et commencer à couper l'encolure et l'épaulé —

Devant — Couper un morceau de mousseline de 60c^m environ — Tracer au milieu du devant un gros pli creux, sur le côté 5 ou 6 plis de 1c^m. — Placer sur le mannequin, réserver de 10c^m au-dessus de l'encolure pour atteindre l'épaulé; il faut le droit fil au dessous de bras, le procédé est alors bien facile, ramener l'ampleur vers le haut et former une pince, que l'on cache sous le dernier pli, couper l'encolure, assembler l'épaulé et placer la couture du dessous de bras bien au milieu du corps en regardant le mannequin de profil. —

Fond de robe droit (3 Pièces)

Dos — Couper un morceau de mousseline de 1^m.20 environ, placer le droit fil au milieu du dos, couper l'encolure, fixer les hanches et relever la mousseline vers le haut en plaçant un peu de soutenu dans l'épaule, épinglez; regarder le mannequin de profil et plier la couture du dessous de bras, couper ensuite l'entournure — Devant — Placer le droit fil au milieu du devant, fixer les hanches et ramener l'ampleur vers le haut, former 2 petits plis pour ajuster l'épaule, couper l'encolure, réunir dos et devant à la couture de l'épaule, couper l'entournure et épinglez la couture du dessous de bras en réunissant dos et devant —

Fond de corsage ajusté (4 Pièces)

Prendre 2 mesures, le tour de Poitrine et le tour de taille — Dos — Couper 60c. de mousseline environ, placer le droit fil au milieu du dos — Taille (corsage mi-ajusté) le $\frac{1}{10}$ em + 3c. du $\frac{1}{2}$ cont. de Taille — tracer une couture qui part du milieu de l'épaule, passe par ce point et se termine aux hanches —

Petit côté — Placer le droit fil à la taille et sur la ligne de carrure — Taille — 2c. de + que la larg. donnée au dos —

Devant — Placer le droit fil au milieu du devant et rentrer un peu dans le haut, vers l'encolure, tout dépend de la tenue — Taille — 1c. de + que celle du dos, réunir à la moitié de l'épaule — 2^{ème} Pièce du devant — Placer le droit fil à la taille et ramener l'étoffe vers l'épaule, réunir au dos avec l'épaule et la couture du dessous de bras — marquer la taille par un trait de crayon et terminer l'entournure —

Jupe droite (2 Pièces)

Dos — Couper un morceau de mousseline de 75c.^{es} environ, placer le droit fil au milieu du dos et fixer les hanches (flou surtout) ramener la main vers le haut, épingler et ajuster la taille par une pince placée à 8c.^{es} du milieu du dos; plier pour la couture de côté, la mousseline, regarder le mannequin de profil et placer la couture bien au milieu du corps — Devant — Placer le droit fil au milieu du devant, épingler et fixer les hanches, sans serrer, ramener la main vers le haut, épingler et ajuster la taille avec une pince placée à 10c.^{es} environ du milieu du devant. Réunir dos et devant à la couture du dessous de bras en ajustant bien la taille —

Blouse Kimono

Dos — Couper un morceau de mousseline de 60c.^{es} environ, placer le droit fil au milieu du dos, et épingler, fixer les hanches et plier la mousseline à la couture du dessous de bras — Devant — Placer le droit fil au milieu du devant, ramener la mousseline sous le bras; se placer face à l'entournure et commencer à épingler, dos et devant, de la taille en montant vers l'entournure, couber la couture 5c.^{es} au-dessous de l'entournure et terminer le moulage du bout de manche — Épaule — Réserver vers le point inf.^{er} de l'épaule de l'ampleur (2c.^{es} environ) de manière à bien lever le bras — Réunir dos et devant à l'épaule et placer cette couture bien au milieu du dessus de l'épaule —

Peignoir Kimono

Dos — Couper un morceau de mousseline de 1^m.10 environ, placer le droit-fil au milieu du dos, couper l'encolure, fixer les hanches de manière à garder le plus possible, le droit-fil à la couture de côté —

Devant — Croisure de 15 à 20c.^m, épingler, fixer les hanches en gardant le plus possible le droit-fil et ramener l'ampleur vers le haut, placer vers le haut de l'épaule quelques francs, regarder ensuite le mannequin de profil et tracer la couture du dessous de bras; à partir de la taille courber la couture et tracer la manche kimono —

Épaule — Ramener les 2 mousselines et commencer la couture bien au milieu du corps, elle doit descendre au dessous du droit-fil de 10c.^m environ pour le devant, et 8c.^m pour le dos —

Sargeur du bas de manche, 40^m environ (manche courte)

Jaquette droite

Dos — Couper un morceau de mousseline de 80c.^m environ, cintrer le dos de 1c.^m/₂ à la taille, épingler, fixer les hanches et couper —

Devant — Croisure de 10 à 12c.^m, épingler, fixer les hanches; et ramener l'ampleur vers le milieu de l'épaule, former une pièce qui part de l'épaule, passe à la poitrine et se termine dans la poche (voir dessin) —

une 3^{ème} pièce de 2c.^m de profondeur sur 7 à 8c.^m de longueur se place au milieu de l'encolure (devant) —

tracer la couture du dessous de bras légèrement cintrée (1c. environ) — pour le revers et le col suivre sur la feuille (col et revers taillés) —

67
Jaquette tailleur

Commencer par prendre le tour de poitrine et le tour de taille du mannequin — Dos — Couper un morceau de mousseline de 0:75c^{es} environ, placer le droit fil au milieu du dos, épingler —

Couille — Le $\frac{1 \text{ cm} + 3 \text{ c}^{\text{es}}}{10}$ du demi contour de taille, en bas de la basque cette même larg^r plus 1c. et tracer une couture qui part du milieu de l'épaule, passe à la taille et se termine en bas — Petit côté — Placer le droit fil à la taille et sur la ligne de carrure — Épalle — comme largeur, celle du dos plus 2c^{es}, regarder le mannequin de profil et tracer la couture du dessous de bras —

Devant — Croisure de 10 à 12c^{es}, placer ensuite le droit fil au milieu du devant, couper l'encolure — mesurer 10c^{es} au-dessous de l'encolure la demi largeur du devant et compter du milieu du devant, sur la ligne de poitrine la moitié + 1c. de cette $\frac{1}{2}$ largeur — de ce point abaisser une verticale, rentrer de 1c. sur la ligne de taille et tracer la couture qui part du milieu de l'épaule, passe au point marqué sur la ligne de poitrine, sur la ligne de taille et se termine à la verticale en bas — 2^{ème} Pièce du devant — Placer le droit fil à la taille, puis la main bien à plat sur la ligne de poitrine et ramener l'étoffe vers l'épaule, couper et assembler — Marquer par un trait de crayon l'encolure, l'entourure, la taille —
Pour le col et le revers suivre sur la feuille col et revers tailleur —

Manteau

Dos — Couper un morceau de mousseline de 1.^m 30 environ, placer le droit fil au milieu du dos, épingler, fixer les hanches et relever la mousseline vers le haut en plaçant un peu de soutenu dans l'épaule, épingler; regarder ensuite le mannequin de profil et pincer la couture du dessous de bras; couper l'entournure — Devant — Croisure de 15 à 20 c.^m, épingler, fixer les hanches et ramener l'ampleur vers le milieu de l'épaule, former une pince qui part de l'épaule et se termine 12 à 15 c.^m au-dessous — tracer la couture du dessous de bras, réunir dos et devant à la couture de l'épaule —

Manteau raglan

Couper un manteau droit et dessiner dans le haut la ligne d'une manche raglan — Manche raglan — Marquer sur le dessus de l'épaule une patte ayant comme largeur à l'encolure 5 c.^m environ, partant de ces 2 points suivre la forme du raglan — placer la mousseline droit fil sur l'épaule, épingler, suivre le raglan sur une long.^r de 15 c.^m dos et devant, couper, la mousseline s'éloigne, vient suivre le droit fil de l'autre mousseline, continuer le raglan sous le bras, plus ou moins bas, tout dépend de la gravure —

Fin du cours.