

MARIGOTS

ÉLÉGANTS

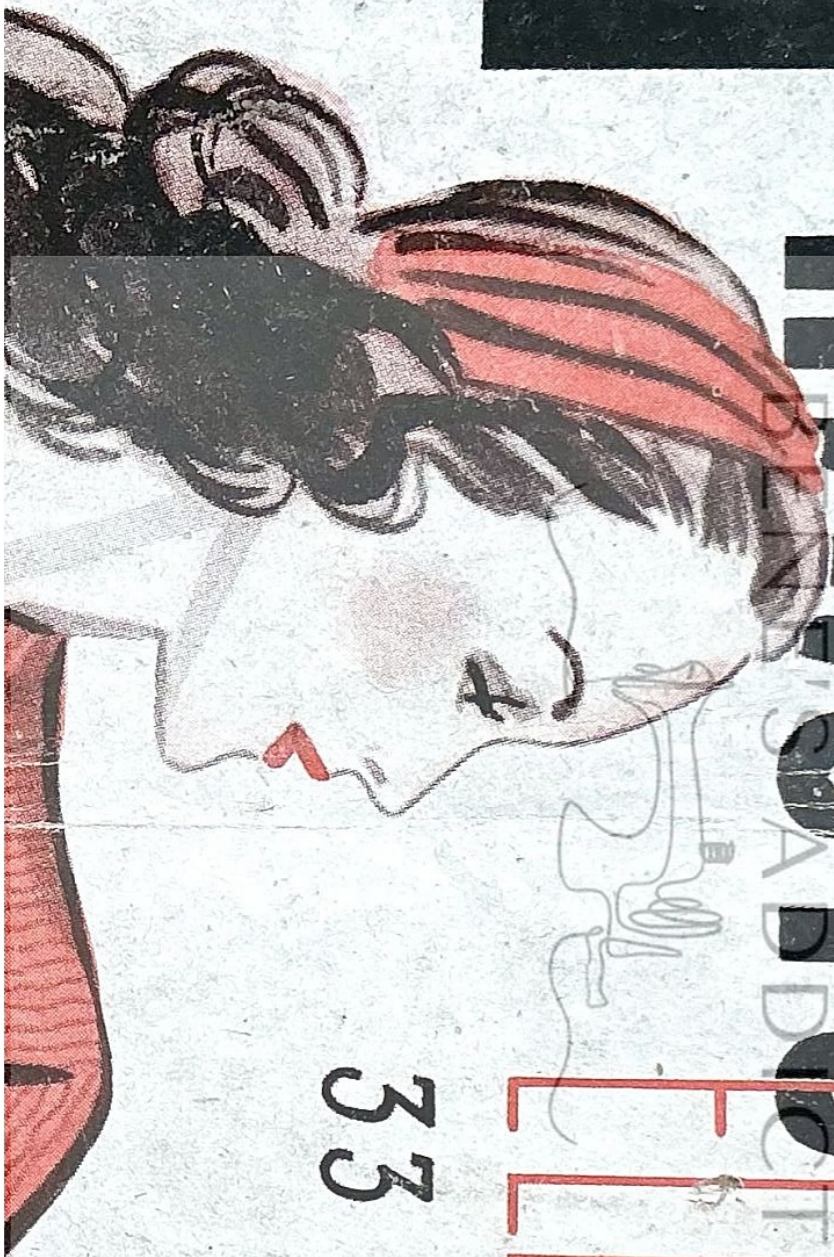
33 MODÈLES



35 F.

ÉDITIONS MARIVAUX
PARIS

REPORTS



ELEGANTS

33 MODÈLES

17. (Suite de la page 19)

Exécution pour taille moyenne

DEVANT. — Monter 100 m. sur les aig. n° 2 1/2. Tric. 6 cm. de côtes, puis le pt de jersey end. avec les aig. n° 3 1/2 jusqu'à 31 cm. de ht. Former les emm. en rab. 1 f. 4 m. et 2 f. 1 m.; continuer tout droit jusqu'à 35 cm. de ht; partager en deux l'ouvrage et rab. pour l'encol. 5 cm., puis 2 m., puis 1 m. à chaque rg jusqu'à ce qu'il ne reste que 12 cm.; continuer tout droit jusqu'à 50 cm. de haut. totale. Rab. en 3 f. les m. de l'épaule.

Dos. — Travailler comme pour le devant, mais, pour l'emm., rab. seulement 3 m., 2 m., 1 m. A 50 cm. de ht, rab. les m. de l'épaule, puis les m. du milieu, en 1 seule f. pour l'encolure.

ASSEMBLAGE. — Coudre en couture les côtés et les épaules. Reprendre les m. de l'encol. avec 5 aig. n° 2 1/2 et faire 3 cm. de côtes 2 et 2. Reprendre les m. de l'emm. et faire également 3 cm. de côtes 2 et 2. Repasser très légèrement les coutures avec un linge humide.

22. (Suite de la page 12)

Dos. — Monter 72 m. Tric. comme pour le devant jusqu'aux emm., rab. 2 f. 2 m. et 2 f. 1 m. ts les 2 rgs. A 22 cm., faire l'empiècement en côtes 2 et 2 avec la laine grise. A 26 cm., former l'encol. en rab. les 12 m. du milieu, puis 2 m. de chaq. côté et 1 m. ts les rgs. A 27 cm., rab. les épaules en 2 fois.

MANCHES. — Monter 42 m. avec la laine grise et les aig. n° 2. Faire 6 cm. de côtes 2 et 2, puis, avec les aig. n° 3, faire le pt fantaisie en augm. de 1 m. de chaque côté ts les 6 rgs. A 29 cm. environ, rab., d'un côté, 3 m., 3 m., 2 m. et 1 m. ts les 2 rgs. De l'autre côté, rab. 2 m. et 1 m. ts les 2 rgs. A 42 cm., rab. les m. restantes en 1 f. Faire l'autre manche semblable, mais en sens inverse.

COL. — Monter le nombre de m. correspondant autour de l'encol. Tric. 6 cm. de côtes 2 et 2. Arrêter droit sans serré.

BORDURES. — Monter 9 m. avec la laine grise et les aig. n° 2. Tric. en côtes 1 et 1 une bande en formant la 1^{re} bouton. à 3 cm. du bas, en rab. 3 m. à 3 m. du bord, les remonter au rg suivant, espacer les autres de 5 cm. A 25 cm., arrêter droit. Faire l'autre bande semblable, mais sans bouton.

POCHES. — Faire 2 bandes de 7 m. et tric. au pt de côtes 1 et 1, avec la laine grise, à la longueur voulue. Remmailler le bord supérieur et tric. 5 cm. de pt de jersey uni pour la doublure de la poche, que l'on coud à l'env. du tricot en pts perdus.

ASSEMBLAGE. — Repasser. Assembler les morceaux. Poser la couture de la manche en face celle du dessous de bras. Festonner les bouton. et border les poches. Poser le col et festonner les boutonnières.

27. (Suite de la page 17)

de ht. Ensuite, dim. 1 m. de chaque côté ts les 4 cm. A 68 cm., arrêter droit. Faire l'autre lé semblable pour le milieu du dos. Lé du côté: monter 18 cm. de m. Tric. en faisant les mêmes dim. que pour le lé du milieu. A 68 cm., arrêter droit, faire 3 autres lés semblables.

ASSEMBLAGE. — Repasser. Assembler les morceaux. Poser la couture de la manche en face celle du dessous de bras. Festonner les bouton. Faire autour du décolleté 1 rg de m. simples au crochet. Pour la jupe, réserver du côté gauche une ouverture pour y coudre un fermoir éclair.

I. PULL A CORSELET BRODÉ

FOURNITURES. — 600 gr. laine rouge 5 fils; petites pelotes de laine marine, blanche, verte; 2 aig. n° 3 1/2 et 2 aig. n° 2.

POINTS EMPLOYÉS. — Côte 1 et 1; 1 m. end., 1 m. env. Jersey: 1 rg end. 1 rg env.

Exécution pour taille 44

DEVANT. — Monter 125 m. avec les aig. n° 3 1/2. Tric. 3 rgs de jersey pour le rentré. Continuer au pt jersey en dim. de chaque côté 8 f. 1 m. ts les 6 rgs. A 16 cm. de ht, marquer la taille en tric. 3 cm. avec les aig. n° 2 et augm. 1 m. de chaque côté 8 f. ts les 6 rgs. A 28 cm. de ht au-dessus de la taille, rab. pour les emm., de chaque côté, 5 m., 3 m., 2 m., 2 f. 1 m. Continuer droit. A 42 cm. de ht de la taille, rab. 20 m. au milieu

pour l'encolure, et 2 m. ensuite ts les 2 rgs (séparer le travail en deux et tric. chaque côté séparément). A 46 cm. de ht totale, rab. les m. de l'épaule en 3 f. Reprendre les m. laissées en attente et terminer de même.

Dos. — Monter 120 m. Tric. exactement comme le devant, mais, à 38 cm. de ht de la taille, séparer le travail en deux au milieu, laisser un côté en attente, tric. l'autre. A 44 cm., fermer pour l'épaule en 3 f. et les m. restantes en 1 f. pour l'encolure. Terminer de la même façon de l'autre côté.

MANCHES. — Monter 56 m. Tric. avec les aig. n° 2 6 cm. de côtes 1 et 1. Au-dessus au pt jersey avec les aig. n° 3 1/2 en augm. 30 m. réparties sur la 1^{re} aig., puis, de

26. (Suite de la page 16)

côté, puis de 4 f. 1 m. ts les 4 rgs, ensuite tric. droit jusqu'à la moitié de l'encolure et refaire exactement le même travail en sens inverse pour l'autre côté en dim. d'autant de m. aug. pour finir sur 5 m.

JUPE DEVANT. — Monter 180 m. avec les aig. n° 3 1/2, tric. 6 rgs de jersey pour le rentré, 1 rg end. sur l'env., puis le pt de toile avec côtes simulant les plis, c'est-à-dire faire 32 m. pt de toile, 6 m. env., 18 m. pt de toile, 6 m. env., 56 m. pt de toile, 6 m. env., 18 m. pt de toile, 6 m. env., 32 m. pt de toile. Au rg suivant, faire au-dessus des m. env. 6 m. end. pour former la côte, dim. 1 m. de chaque côté ts les 4 cm. et dim. de chaque côté des plis, c'est-à-dire 1 m. avant la 32^e m. du pt de toile des côtés et 1 m. de chaque côté des 56 m. du milieu, ts les 8 cm., de façon à avoir à 48 cm. de ht, environ 46 cm. de large. A ce moment, prendre les aig. n° 2 1/2 et finir le trav. en continuant les dim. A 68 cm. environ, arrêter droit. Faire un morceau semblable pour le dos.

ASSEMBLAGE. — Repasser légèrement, assembler les morceaux, monter la couture de la manche en face celle du dessous de bras. Festonner les bouton. Faire les coutures de la jupe en réservant du côté gauche 1 fenté de 20 cm. pour la fermeture éclair, monter sur un élastique.

25. (Suite de la page 13)

au rg suivant, faire les autres bouton. à 4 cm. les unes des autres. A 48 cm. du bas, rab. pour l'emm. 3 m., 2 f. 2 m. et 1 m. A 55 cm. de ht totale laisser les 9 m. du milieu en attente et rab. 4 f. 2 m. et 1 m. ts les rgs. A 60 cm. de ht totale, rab. les m. des épaules en 2 f. Reprendre le côté en attente, ajouter 9 m. du côté du milieu pour les boutons et tric. comme de l'autre côté.

Dos. — Comme le devant, mais sans ouverture.

MANCHES. — Monter 46 m., tric. 3 cm. de pt de riz, puis faire le pt de jersey en ajoutant 1 m. pour 2 m. sur le 1^{er} rg et augm. de 1 m. de chaque côté ts les 6 rgs. A 7 cm. de ht, rab. d'un côté 4 m., 3 m., 2 f. 2 m. et 1 m. ts les 2 rgs. De l'autre côté rab. 2 m. et 1 m. ts les 2 rgs. A 18 cm. rab. les m. restantes en 1 fois.

ASSEMBLAGE. — Repasser. Faire les coutures des épaules. Rermm. les m. de l'encolure avec les aig. n° 2, le tour de l'encolure en côtes 2 et 2 sur 4 cm. de ht, fermer droit en serrant légèrement. Faire les autres cout. et poser la cout. de la manche en face celle du dess. de bras. Festonn. les bouton.

33. (Suite de la page 20)

l'on pose sur la fente de la poche. Faire en pongée ou en crêpe de Chine une poche que l'on pose entre les deux tricots.

BANDE. — Monter 10 cm. de m. avec les aig. n° 4 et la laine crevette, tric. 1 bande au pt mousse à la longueur du tour de l'encolure et des devants.

POIGNETS. — Monter 32 cm. de m. avec les aig. n° 4 et la laine crevette, tric. 10 cm. de point mousse. Faire un second poignet semblable.

DOUBLURE. — Avec les aig. n° 4 et la laine crevette, tric. 2 devants sans poches, 1 dos et 2 manches, au pt mousse sur les mêmes dimensions que pour le dessus.

ASSEMBLAGE. — Repasser. Monter les morceaux blancs, puis monter les morceaux de doublure. Les poser envers contre envers, puis coudre au pt de surjet les bandes du col et des poignets.

chaque côté, ts les 8 rgs, augm. 4 f. 1 m. A 48 cm. de ht rab. d'un côté 3 m., 2 m., et 1 m. ts les 2 rgs et de l'autre, 2 m. et 1 m. ts les 2 rgs. A 60 ou 62 cm. de ht, selon la longueur du bras, rab. les m. restantes en 1 f.

Faire la 2^e manche de la même façon, mais en dim. pour les emm. en sens inverse.

ASSEMBLAGE. — Après repassage, coudre les coutures, fermer et monter les manches. Remonter les m. de l'encolure et tric. 2 cm. 1/2 au pt de côtes 1 et 1. Poser une fermeture éclair sur la fente du dos.

BRODERIE. — A l'aide d'une aig. à tapisserie, broder au pt de chaînette des lignes multicolores en forme de corselet à la taille, comme l'indique le croquis.



2. TAILLEUR SANS COL

FOURNITURES. — 1200 gr. de laine 5 fils ; 2 aig. n° 3, 2 aig. n° 2 ; 1 fermetoir éclair de 20 cm. ; du lastex.

POINTS EMPLOYÉS. — Point de jersey à m. torses, 1^{er} rg : à l'end. en prenant la m. en arrière, 2^e rg : à l'env. Reprendre au 1^{er} rg. Point de riz : 1 m. end., 1 m. env. Contrarier à ts les rgs.

Exécution pour la taille 44

JAQUETTE

DEVANT DROIT. — Avec les aig. n° 3 monter 28 cm. de m. Tric. au pt de jersey à m. torses en dim. 1 m. du côté dessous de bras ts les 5 cm. A 17 cm., former la fente de la poche en rab. 36 m. A 12 cm. du bord du milieu, les remonter au rg suivant. A 20 cm. du bas, dim. du côté du dessous de bras, 1 m. ts les 6 rgs de façon à avoir environ 21 cm. de large, à la ht de la taille (30 cm.). A ce moment, former la boutonn. en rab. 4 m. à 8 m. du bord, les remonter au rg suivant. Tric. 10 rgs avec les aig. n° 2 et augm. du côté dessous de bras de 4 f. 1 m. ts les 4 rgs, puis de 6 f. 1 m. ts les 10 rgs. A 54 cm. former l'emm. en rab. 5 m., 4 m., 3 m., 2 m. et 1 m. ts les 2 rgs. Du côté fermeture, rab. 1 m. ts les 2 rgs jusqu'à l'épaule. A 68 cm., biaiser l'emm. en ajoutant 3 f. 1 m. à 6 rgs d'interv. A 75 cm. rab. l'épaule en 3 fois.

DEVANT GAUCHE. — Semblable au droit, mais sans boutonnères.

DOS. — Monter 24 cm. de m. pour la moitié du dos, trav. en faisant les mêmes dim. que pour le devant, seulement du côté dessous de bras de façon à obtenir 17 cm. à la taille. Continuer en augm. jusqu'aux emm. Former celles-ci en rab. 3 m., 2 m. et 2 f. 1 m. ts les 2 rgs. A 68 cm. biaiser l'emm. en ajoutant 3 f. 1 m. à 6 rgs d'interv. A 70 cm., rab., pour l'encolure, les 6 m. du bord, puis 3 f. 3 m. et 1 m. ts les rgs. A 72 cm., rab. les m. de l'épaule en 3 f. Faire l'autre côté semblable, mais en sens inverse.

MANCHES. — Monter 24 cm. de m. Tric. avec les aig. n° 3 le pt de jersey à m. torses en augm. de chaque côté de 12 f. 1 m. ts les 3 cm. A 48 cm., rab. d'un côté 5 m., 4 m., 3 m., 2 m. et 1 m. ts les 2 rgs ; de l'autre côté, rab. 2 m. et 1 m. ts les 2 rgs. A 60 ou 62 cm., selon la long. du bras, rab. les m. restantes en 1 fois.

POCHES. — Remm. le bord supérieur de la poche. Tric. 15 cm. de pt de jersey. Arrêter droit.

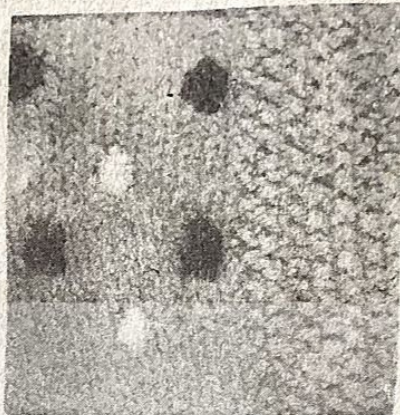
ASSEMBLAGE. — Repasser. Assembler les morceaux. Faire autour du décolleté des devants et du bas de la jaquette un rentré de 1 cm. 1/2 que l'on pique à la machine. Festonner la boutonn., puis, avec les aig. n° 2, faire la garniture au pt de riz en montant 5 m., augm. 3 f. de 1 m. d'un côté seulement ts les 6 rgs, puis 10 f. de 1 m. ts les 10 rgs. Ensuite trav. droit à la longueur nécessaire pour monter en biais de la taille à l'épaule et tourner dans le dos pour aller d'une épaule à l'autre. Les m. du dos seront légèrement soutenues en les cousant. Faire au pt de riz les garnitures des poches en montant 18 cm. de m. que l'on tricote droit sur 3 cm. 1/2, puis fermer les 10 cm. de m. du milieu. Tric. de chaque côté 4 cm. de large sur 3 cm. de ht. Les poser sur les fentes des poches puis coudre à pts perdus sur l'envers de la jaquette la doublure de la poche.

JUPE

Se fait en quatre lés.

DEVANT DROIT. — Monter 38 cm. de m. Tric. au pt de jersey à m. torses avec les aig. n° 3 en dim. du côté dessous de bras 1 m. ts les 4 rgs. A 50 cm. de ht, dim. toujours du même côté

(Suite page 19



3. LES POIS

FOURNITURES. — 350 gr. de laine 6 fils gris perle, petites pelotes de laine rouge, bleu vif; aig. n° 2 1/2 et n° 3 1/2.

POINTS EMPLOYÉS. — Jersey : 1 rg end., 1 rg env. Point de riz : 1 m. end., 1 m. env. contrariées à chaque rang.

Exécution pour taille 44.

DEVANT. — Monter 110 m., tric. avec les aig. n° 2 1/2 le pt de côtes 1 et 1. Tric. 6 cm., puis avec les aig. n° 3 1/2 faire le pt jersey sur 36 m., 38 m. au pt de riz et les 36 autres m. au pt jersey;

continuer ainsi en augm. côté coutures 1 m. ts les 6 rgs. A 30 cm. de haut. totale, rab. pour les emm. 4 m., 3 m., 2 m. et 1 m. ts les 2 rgs. A 14 cm. de haut. augm. côté emm. 3 f. 1 m. ts les 6 rgs au même niveau, rab. 20 m. au milieu pour l'encol., séparer le trav. en 2, laisser une partie en attente, tric. l'autre et rab. 2 m. ts les 2 rgs pour l'encol. A 50 cm. de haut. totale, rab. les m. restantes en 3 f. pour l'épaule. Reprendre les m. laissées en attente et terminer de même.

Dos. — Identique au devant jusqu'aux emm. où l'on rab. seulement 3 m., 2 m., 2 f. 1 m. ts les 2 rgs. A 47 cm. de haut. totale biaiser pour l'encol. de chaque côté 2 m., puis 1 m. ts les 2 rgs. Terminer à 50 cm. de haut. en biaisant les m. restantes en 3 f. pour chaque épaule.

MANCHES. — Monter 70 m. avec les aig. n° 2 1/2, tric. 6 cm. de côtes 1 et 1. Reprendre avec les aig. n° 3 1/2 au pt jersey en augm. 1 m. ts les 6 rgs de chaque côté. A 14 cm. de haut. rab. 1 m. de chaque côté à ts les 2 rgs. A 32 cm. de haut. rab. le tout.

ASSEMBLAGE. — Après repassage, faire les coutures, fermer et monter les manches. Reprendre sur 4 aig. les m. de l'encol. et tric. en rond 2 cm. de côtes fines.

BRODERIE. — Broder à l'aide d'une aig. à canevas au pt passé des pois de 2 couleurs placés en quinconce de chaque côté du plastron en pt de riz.

4. LES TRIANGLES

FOURNITURES. — 300 gr. de laine gris clair 6 fils, 1 petite pelote de laine blanche, 1 petite pelote de laine verte; 2 aig. n° 3 1/2 et n° 2 1/2. **POINTS EMPLOYÉS.** — Jersey : 1 rg end., 1 rg env. Côtes 1 et 1.

Exécution pour taille 44.

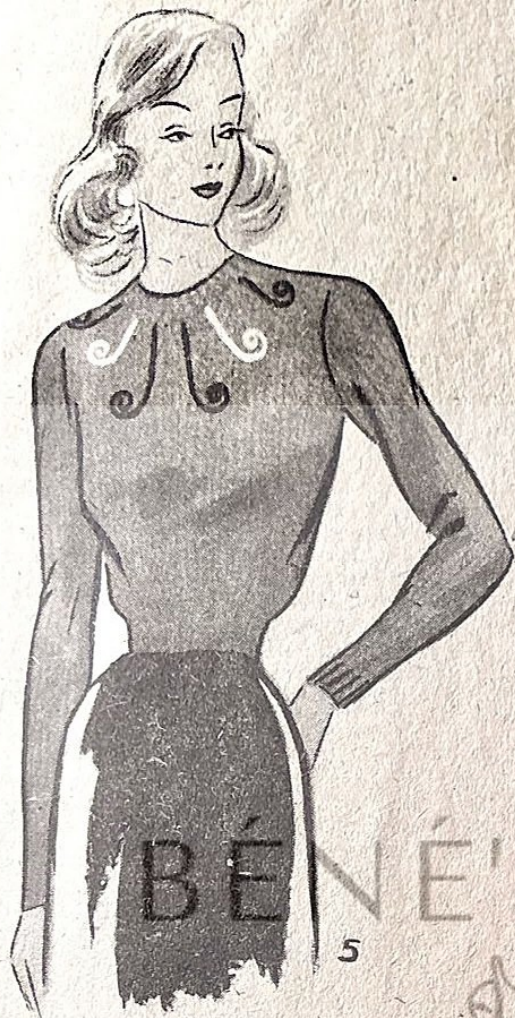
DEVANT. — Monter 100 m. avec les aig. n° 2 1/2, faire 6 cm. de côtes 1 et 1. Reprendre en jersey avec les aig. n° 3 1/2 en augm. de chaque côté 6 f. 1 m. ts les 6 rgs. A 34 cm. de haut. totale rab. pour les emm. 5 m., 4 m., 2 m., 2 f. 1 m., ts les 2 rgs. Continuer droit. A 44 cm. de haut. totale rab. 20 m. du milieu pour l'encol. et tric. chaque côté séparément en continuant à rab. pour l'encol. 2 m. ts les 2 rgs. De l'autre côté biaiser l'arrondi de l'emm. en augm. 3 f. 1 m. ts les 3 rgs. A 50 cm. de haut. totale rab. les m. restantes en 3 f. pour l'épaule. Tric. de même le côté en attente, mais en sens inverse.

Dos. — Identique au devant mais séparer le travail en 2 à 10 cm. au-dessus des emm. et tric. chaque côté séparément. A 50 cm. de haut. totale rab. les m. en 5 f. 6 m. pour l'épaule et les m. restantes en 1 seule f. pour l'encol. Terminer le côté en attente de même, mais en sens opposé.

MANCHES. — Monter 68 m. avec les aig. n° 2 1/2, tric. 6 cm. de côtes 1 et 1. Continuer avec les aig. n° 3 1/2 au pt de jersey en augm. 1 m. de chaque côté ts les 6 rgs jusqu'à 48 cm. de haut. totale où l'on rab. pour l'arrondi 8 m., 6 m., 4 m., 2 m. ts les 2 rgs jusqu'à 62 cm. de haut. totale où l'on rab. les m. restantes en 1 f. **ASSEMBLAGE.** — Après repassage, faire les coutures des dessous de bras et des épaules. Fermer et monter les manches. Remaille les m. de l'encol. et tric. 2 cm. 5 de côtes 1 et 1. Terminer par 1 rg end., rab. sans serrer.

BRODERIE. — Broder au pt de croix 2 motifs sur le devant du pull, au-dessus de la poitrine, qui formeront comme 2 poches.





5. LES SPIRALES

FOURNITURES. — 300 gr. de laine tabac 6 fils, un peu de laine blanche et rouge ; 2 aig. n° 3 1/2 et n° 2 1/2.

POINTS EMPLOYÉS. — Côtes 1 et 1. Jersey : 1 rg end., 1 rg env.

Exécution pour taille 44.

DEVANT. — Monter 104 m. avec les aig. n° 2 1/2 et tric. 7 cm. de côtes 1 et 1. Reprendre avec les aig. n° 3 1/2 au pt de jersey en faisant de chaque côté 1 augm. ts les 8 rgs. A 30 cm. de haut. rab. pour les emm. 3 f. 3 m., 2 f. 2 m. et 1 m. ts les 2 rgs. Continuer droit en commençant à 40 cm. de haut. totale le décolleté en rab. 20 m. au milieu. Séparer le trav. en 2 et dim. 2 m. à chaque rg. côté encolure jusqu'à 48 cm. de haut. Terminer alors l'épaule en 3 f. Tric. le 2° côté comme le 1^{er}.

Dos. — Identique au devant jusqu'aux emm. A cette haut. dim. 3 f. 3 m., 2 f. 2 m. pour celles-ci. Continuer droit. A 10 cm. de haut. dès emm. séparer le trav. en 2 pour ménager une fente où l'on coudra 1 fermeture éclair. A 20 cm. de haut. d'emm. rab. 5 f. 6 m. pour l'épaule et les m. restantes en 1 f. pour l'encolure.

MANCHES. — Monter 52 m. tric. avec les aig. n° 2 1/2, 5 cm. de côtes 1 et 1. Reprendre avec les aig. n° 3 1/2 au pt de jersey en augm. ts les 6 rgs 14 f. 1 m. de chaque côté. A 57 cm. de haut. totale rab. 4 m., 2 m., 1 m. ts les



3 rgs, de l'autre, rab. 2 m. et 1 m. ts les 2 rgs. A 62 cm. de haut. rab. les m. restantes en 1 f.

La deuxième manche se tric. en sens inverse.

ASSEMBLAGE. — Après repassage, coudre les coutures, fermer et monter les manches. Poser la fermeture éclair sur la fente du dos. Remmailler les m. de l'encol. et tric. 2 cm. 5 de côtes 1 et 1.

La broderie du pull sera exécutée en laine blanche et verte. Pour ce faire, tric. au crochet des cordelières à la main, blanches et vertes, que l'on posera au pull comme l'indique le croquis par un pt au travers de la torsade, la terminer en spirale.

6. LES FEUILLES

FOURNITURES. — 350 gr. de laine 5 fils bleu marine, 1 pelote (petite) de laine blanche ; 2 aig. n° 2 1/2, 2 aig. n° 3 1/2.

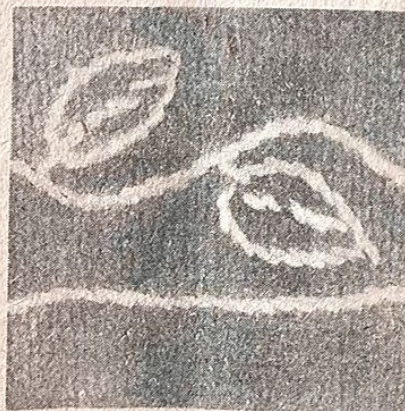
POINTS EMPLOYÉS. — Côtes 1 et 1. Jersey : 1 rg end., 1 rg env.

Exécution pour taille 44.

DEVANT. — Monter 106 m., tric. avec les aig. n° 2 1/2 5 cm. de côtes 1 et 1. Reprendre en jersey avec les aig. n° 3 1/2 en augm. de chaque côté 5 f. 1 m. ts les 8 rgs. A 32 cm. de haut. totale, rab. pour les emm. 5 m., 3 m. et 3 f. 1 m. ts les 2 rgs. Continuer droit. A 44 cm. de haut. totale, rab. 18 m. au milieu pour l'encol. et tric. chaque côté séparément en continuant à rab. pour l'arrondi de l'encol. 2 m. ts les 2 rgs, puis biaiser pour l'emm. en augm. 3 f. 1 m. ts les 5 rgs. A 49 cm. de haut. totale rab. les m. restantes en 3 f. pour l'épaule. Terminer le côté en attente comme le premier mais en sens inverse.

Dos. — Semblable au devant, mais séparer le trav. en 2 à 10 cm. au-dessus des emm. et tric. chaque côté séparément. A 49 cm. de haut. totale rab. les m. pour les épaules en 5 f. 6 m. pour chacune, terminer le côté en attente de la même façon.

MANCHES. — Monter 70 m.



avec les aig. n° 2 1/2, tric. 5 cm. de côtes 1 et 1, reprendre avec les aig. n° 3 1/2 au pt jersey en augm. 1 m. ts les 6 rgs de chaque côté. A 14 cm. de haut., rab. 1 m. de chaque côté ts les 2 rgs. A 32 cm. de haut. totale rab. les m. restantes en 1 f.

ASSEMBLAGE. — Après repassage, coudre les coutures, fermer et monter les manches, tric. une bande de la longueur de l'encol. et de 6 m. de large au pt mousse, la poser par un pt de surjet au bord de l'encol. Coudre une fermeture éclair sur la fente du dos.

BRODERIE. — A l'aide d'une aiguille à repriser, broder au pt de tige le motif de feuilles indiqué.



7. VESTE CANADIENNE

FOURNITURES. — 850 gr. de laine ; aig. n° 3 1/2 ; 4 gros boutons.

POINTS EMPLOYÉS. — Point tissé : 1^{er} rg : * 1 m. end., passer la laine devant la m. suivante et glisser 1 m. en la prenant à l'env., repasser la laine en arrière, reprendre * ; 2^o rg : tt à l'env. ; 3^o rg : comme le 1^{er} mais en contrariant ; commencer par 1 m. non tric. Point de côtes simples : 1 m. end., 1 m. env.

Exécution pour taille 44.

DEVANT COTÉ GAUCHE. — Celui-ci est fait en deux morceaux. Pour la partie du devant, commencer par le bas, monter 54 m., faire 2 rgs de côtes puis trav. au pt tissé. A 10 cm. dim. 4 f. de 1 m. ts les 5 cm. à la droite du trav. Puis trav. droit pendant 15 cm. A ce moment augm. 3 f. de 1 m. ts les 5 cm. A 52 cm. séparer l'ouvrage en deux à 8 m. de la gauche, ne trav. que sur les 8 m. en rab. à droite 1 m. ts les 2 rgs ; jusqu'à épaisseur, ceci pour le rentré. Reprendre les m. en attente, continuer en dim. à gauche pour le décolleté 6 f. 1 m. ts les 2 rgs et 20 f. 1 m. alternativement ts les 2 et 4 rgs, rab. à droite 2 f. 1 m. ts les 6 cm. A 77 cm. biaiser l'épaule en rab. en 3 f. les m. restantes.

PARTIE EMMANCHURES. — Monter 50 m., faire 2 rgs de côtes, puis trav. au pt tissé. A 15 cm. dim. à droite 6 f. 1 m. ts les 2 cm. A 31 cm. trav. droit pendant 6 cm., puis continuer en augm. à droite 7 f. 1 m. ts les 3 cm. A 38 cm. augm. à gauche 3 f. 1 m. ts les 4 cm. A 53 cm. dim. à gauche 6 f. 1 m. ts les 6 rgs. A 54 cm. former l'em. et la place pour l'épaulette en dim. ts les 2 rgs 2 f. 3 m., 8 f. 2 m., 6 f. 1 m. et il y aura épaisseur des m. Faire l'autre côté semblable.

Dos. — Commencer par le bas, monter 118 m., faire 2 rgs de côtes, puis trav. au pt tissé. A 15 cm. dim. de chaque côté 5 f. 1 m. ts les 3 cm. A 35 cm. faire 5 cm. droit, puis augm. de chaque côté 6 f. 1 m. ts les 3 cm. A 54 cm. former les em. en rab. de

8. VESTE LONGUE

FOURNITURES. — 700 gr. laine ; 2 aig. n° 3.

POINTS EMPLOYÉS. — Point de côtes : 1 m. end., 1 m. env. Point tissé : 1^{er} rg : 1 m. end., * passer la laine en avant et glisser 1 m. en la prenant à l'env. comme pour la tric. Repasser la laine en arrière tric. 1 m. à l'end., * ; 2^o rg : tt à l'env. ; 3^o rg : comme le 1^{er} mais en contrariant les m. tric. et les m. non tric.

Exécution pour taille 44.

DEVANT GAUCHE. — Monter 90 m., faire 2 rgs de côtes, puis trav. au pt tissé, faire 3 cm. droit puis dim. à droite 6 f. 1 m. ts les 3 cm. A 24 cm. fermer 40 m. à 15 m. de droite, laisser le revers de la poche. Monter 4 m., trav. au pt tissé en augm. 3 m. de chaque côté ts les 2 rgs 4 f., puis augm. 2 f. 5 m. ts les 2 rgs de chaque côté. Il y a ainsi 48 m. Faire 6 cm. droit, puis fermer les 4 m. de chaque côté et mettre les 40 m. restantes à la place des m. fermées précédemment. Faire 2 dim. à 10 m. des côtés de la poche et continuer ces dim. jusqu'au niveau de la taille. Les dim. se font ts les 2 rgs. Au-dessus de la taille, faire des augm. au-dessus des dim., pendant 5 cm. Tric. sur le côté droit 5 cm. droit pour marquer la taille, puis augm. 7 f. 1 m. ts les 2 cm. 1/2. A 48 cm. former l'em. en rab. ts les 2 rgs 1 f. 5 m., 1 f. 4 m., 1 f. 3 m., 2 f. 2 m. et 6 f. 1 m. A 49 cm. former le décolleté en rab. ts les 2 rgs 22 f. 1 m. A 56 cm., augm. à droite 5 f. 1 m. ts les 2 cm. A 68 cm. biaiser l'épaule en rab. en 6 f. les m. restantes.



7



8

chaque côté 1 f. 3 m., 6 f. 2 m., 5 f. 1 m. ts les 2 rgs, puis ts les 4 rgs, 4 f. 1 m. et 2 f. 1 m. ts les 6 rgs, trav. droit jusqu'à l'épaule. A 76 cm. biaiser l'épaule en rab. en 3 f. les 18 m. de chaque extrémité. Fermer droit les 28 m. restantes pour le décolleté.

EPAULETTES, COTÉ DROIT. — Trav. au pt de côtes. Monter 3 m., trav. en augm. du côté droit 1 f. 6 m., 1 f. 8 m., 1 f. 11 m. ts les 2 rgs, 3 m. ts les 2 rgs. Laisser les m. en attente et faire l'autre côté semblable en sens inverse. Réunir ttes les m. et en ajouter 38 au milieu et continuer de trav. en dim. de chaque côté ts les 2 rgs 3 m. Quand il restera 20 m., fermer droit. Faire l'autre épaulette semblable.

COL. — Commencer par une extrémité. Monter 7 m., trav. en côtes en augm. à droite 15 f. 1 m. ts les 2 rgs et 17 f. 1 m. alternativement ts les 2 et 4 rgs et 2 f. 1 m. ts les 2 rgs en même temps dim. à gauche 12 f. 1 m. ts les 8 rgs. Tric. droit pendant 20 cm., puis faire les dim. à droite et les augm. à gauche, correspondant aux aug. et dim. précédentes pour finir par 7 m.

MANCHES. — Monter 64 m., faire 8 rgs de côtes et trav. au pt tissé en augm. de chaque côté 13 f. 1 m. ts les 3 cm. A 47 cm. former l'arrondi, rab. d'un côté pour le devant ts les 2 rgs 2 f. 3 m., 2 f. 1 m. ts les 4 rgs et ts les 2 rgs 5 f. 1 m., 3 f. 2 m. et 2 f. 3 m. De l'autre côté rab. ts les 2 rgs 1 f. 3 m., 2 f. 2 m., 2 f. 1 m., 9 f. 1 m. ts les 4 rgs, ts les 2 rgs 6 f. 1 m., 3 f. 2 m., 2 f. 3 m. Fermer droites les 19 m. restantes.

ASSEMBLAGE. — Après repassage, assembler les morceaux par des coutures, monter les épaulettes et les manches aux épaules, réserver dans la couture du devant 2 poches verticales, reprendre 30 m. sur le bord et tric. en côtes pendant 4 cm. et fermer. Monter le col, faire un ourlet au bord, ainsi qu'et le tour de la veste et au bas des manches. Garnir l'intérieur des épaules.

Fermer dev. sur 4 boutons de cuir, faire deux grandes pinces pour ajuster le dos.

8. (suite)

DEVANT DROIT. — Faire l'autre devant semblable en intervertissant le trav. et en réservant à 8 m. du bord 4 bouton. de 8 m. de large celle du milieu étant à la taille à 26 cm., l'autre à 10 cm. plus bas et les deux autres à 10 et 20 cm. plus haut.

Dos. — Monter 130 m., faire 2 rgs de côtes puis trav. au pt tissé en dim. de chaque côté 4 f. 1 m. ts les 6 cm. A 25 cm. faire 5 cm. droit, puis augm. de chaque côté 5 f. 1 m. ts les 3 cm. A 48 cm. former les emm. en rab. de chaque côté ts les 2 rgs, 1 f. 4 m., 1 f. 3 m., 2 f. 2 m. et 3 f. 1 m. A 67 cm. biaiser les épaules en rab. en 5 f. les m. de chaque extrémité, puis fermer droites les m. restantes pour l'encolure.

MANCHES. — Commencer par le bas, monter 60 m., faire 2 rgs de côtes puis trav. au pt tissé, faire 7 cm. droit puis augm. de chaque côté 12 f. 1 m. ts les 3 cm. A 43 cm. former l'arrondi en rab. de chaque côté ts les 2 rgs 2 f. 3 m., 2 f. 2 m. et 1 f. 1 m., puis 2 f. 1 m. ts les 6 rgs et 2 f. 1 m. ts les 4 rgs, puis ts les 2 rgs 4 f. 1 m., 3 f. 2 m., 2 f. 3 m. et 1 f. 4 m. Fermer droites les 14 m. restantes. Pour le dessous de la poche, faire un carré de 40 m. de long et de 16 cm. de haut.

ASSEMBLAGE. — Après repassage, assembler les morceaux, monter les manches, faire 4 pinces légères. Faire 1 pince sur chaque épaule devant et 3 pinces dans le dos pour marquer la taille. Coudre l'intérieur de la poche. Faire un rentré tt autour de la veste de 1 cm. 1/2 et piquer tt autour. Faire de même pour le bas des manches et le revers des poches. Rembourrer les épaules.



9. VESTE SPORT DOUBLÉE

FOURNITURES. — 850 gr. laine ; 2 aig. n° 3 ; 6 boutons.

POINTS EMPLOYÉS. — Point jersey torsadé ; 1 rg end., 1 rg env. en prenant toujours au rg end. les m. par derrière.

Exécution pour taille 44.

DEVANT GAUCHE. — Commencer par le bas du devant côté gauche, monter 98 m. et trav. en dim. à droite à partir de 15 cm. 8 f. 1 m. ts les 2 cm. A 30 cm., trav. droit pendant 5 cm. puis continuer en augm. à droite 8 f. 1 m., ts les 2 cm. 1/2. A 54 cm. former à droite l'emm. en rab. ts les 2 rgs 1 f. 5 m., 1 f. 4 m., 1 f. 3 m., 1 f. 2 m., 3 f. 1 m. A 62 cm. séparer l'ouvrage en deux à 4 m. de la gauche et ne trav. que sur ces 4 m. en rab. à droite côté milieu 1 m. ts les 2 rgs jusqu'à épuisement. Ceci pour le repli.

Reprendre les m. en attente et continuer en dim. 8 f. alternativement de 1 et 2 m. ts les 2 rgs puis dim. 1 m. ts les 2 rgs, faire 40 dim. A 66 cm. augm. à droite 4 f. 1 m. ts les 4 rgs. A 77 cm. biaiser l'épaule en fermant en 6 f. les 41 m. restantes.

DEVANT DROIT. — Semblable, en intervertissant le trav. et en réservant 6 bouton. de 4 m. de large à 8 m. du bord, la 1^{re} étant à 18 cm. du bas et la suivante à 7 cm. 1/2 de l'autre.

Dos. — Commencer par le bas, monter 117 m., faire 15 cm. droit, puis dim. de chaque côté 6 f. 1 m. ts les 3 cm. A 30 cm. faire 5 cm. droit, puis continuer en augm. de chaque côté 5 f. 1 m. ts les 4 cm. A 54 cm. former les emm. en rab. de chaque côté ts les 2 rgs 1 f. 4 m., 1 f. 3 m., 2 f. 2 m. et 2 f. 1 m. A 72 cm. biaiser l'épaule en rab. en 7 f. les 32 m. de chaque extrémité. Fermer droites les 32 m. restantes au milieu, pour le décolleté.

MANCHES. — Commencer par le bas, monter 68 m., faire 5 cm., puis augm. de chaque côté 12 f. 1 m. ts les 3 cm. A 47 cm. former l'arrondi. Rab. d'un côté pour le devant ts les 2 rgs 2 f. 3 m., 2 f. 2 m., 1 f. 1 m., 5 f. 1 m. ts les 6 rgs, 2 f. 1 m. ts les 4 rgs et de nouveau ts les 2 rgs 5 f. 1 m., 3 f. 2 m., 2 f. 3 m. De l'autre côté rab. ts les 2 rgs 1 f. 3 m., 2 f. 2 m., 2 f. 1 m., 9 f. 1 m. ts les 4 rgs et de nouveau ts les 2 rgs 6 f. 1 m., 3 f. 2 m. et 2 f. 3 m., puis fermer droites les m. restantes.

COL. — Monter 3 m. trav. en augm. à droite 10 f. 1 m. ts les 2 rgs, 19 f. 1 m. alternativement ts les 2 et 4 rgs et 2 f. 1 m. ts les 8 rgs. En même temps, dim. à gauche 12 f. 1 m. ts les 8 rgs. Tric. droit pendant 18 cm., puis faire des dim. à droite et des augm. à gauche correspondant aux augm. et dim. précédentes pour finir sur 3 cm. que l'on ferme droites.

CEINTURE. — Monter 15 m., faire 88 cm. environ, terminer en pointe en tric. 2 m. ens. au début de chaque rg jusqu'à épuisement.

POCHES. — Monter 36 m., trav. en jersey fantaisie en biais, augm. 1 m. d'un côté et dim. 1 m. de l'autre côté ts les 5 rgs. A 15 cm. fermer droit ttes les m. Faire l'autre poche semblable en intervertissant. Pour la petite poche faire de même mais avec 25 m.

ASSEMBLAGE. — Après repassage, assembler les morceaux par des coutures ; rentrer le tric. au bord des devants et du col et maintenir par une piqure faite à 1 cm. Faire un ourlet dans le bas de la veste et des manches, monter les manches soutenues aux épaules, garnir l'intérieur d'épaulettes. Festonner les bouton. et fermer les devants par 6 gros boutons.

La ceinture est piquée sur un gros grain, faire 2 pinces dans le dos de la veste. Fixer les poches par une piqure.



10. TRICOT BRODÉ A PETITS NŒUDS

FOURNITURES. — 300 gr. laine verte, 1 petite pelote laine blanche; 2 aig. n° 3 1/2 et n° 2 1/2.

POINTS EMPLOYÉS. — Jersey: 1 rg end., 1 rg env. Côtes 1 et 1: 1 m. end. 1 m. env. à ts les rangs.

Exécution pour taille 44

DEVANT. — Monter 112 m. Tric. avec les aig. n° 2 1/2 le pt de côtes 1 et 1; faire 5 cm., puis, avec les aig. n° 3 1/2, faire le pt jersey en augm. de chaque côté, jusqu'aux emm., 5 f. 1 m. A 30 cm. de haut. totale, biaiser, pour les emm., 4 m., 3 m., 2 m. et 1 m. A 14 cm. de ht, augm. côté emm., 3 f. 1 m. ts les 6 rgs. Au même niveau, séparer le trav. en deux. Laisser une partie en attente; tric. l'autre en rab., pour l'encol., 3 m. ts les 2 rgs. A 50 cm. de haut. totale, biaiser l'épaule en 3 f. Reprendre les m. laissées en attente et terminer de même.

Dos. — Monter 108 m. Tric. avec les aig. n° 2 1/2 le pt de côtes 1 et 1. Tric. 5 cm., puis reprendre avec les aig. n° 3 1/2 le pt jersey en augm. ts les 6 rgs de chaque côté 5 f. 1 m. A 30 cm de ht, rab., pour les emm., 4 m., 3 m., 2 m., 1 m. ts les 2 rgs, de chaque côté. A 10 cm. de haut. d'emm., séparer l'ouvrage en deux, au milieu et trav. chaque côté séparément. A 50 cm. de ht, biaiser l'épaule en 3 f. Rab. en 1 seule fois les m. restantes pour l'encol. Faire l'autre côté du dos semblable, en sens inverse.

MANCHES. — Monter 52 m. avec les aig. n° 2 1/2. Tric. 5 cm. de côtes 1 et 1. Reprendre avec les aig. n° 3 en augm. ts les 6 rgs, 1 m. de chaque côté jusqu'à 47 cm. de ht, où l'on rab. pour l'arrondi, 8 m., 6 m., 4 m., 3 m. et 2 m. ts les 2 rgs. A 62 cm. de haut. totale, rab. les m. restantes en 1 fois.

ASSEMBLAGE. — Assembler les coutures. Fermer et monter les manches. Remailer l'encolure et tric. 2 cm. 1/2 de côtes 1 et 1 avec les aig. fines.

BRODERIE. — 3 cordelières faites à la main en laine blanche sur le fond vert, les broder de grandeur différentes, les relier aux épaules par 1 pt de chaînette pour chacun, comme l'indique le croquis.

11. GILET FLEURI

FOURNITURES. — 350 gr laine 4 fils noire employée double; 2 aig. n° 4, 2 aig. n° 2 1/2; petites pelotes de toutes couleurs.

POINTS EMPLOYÉS. — Point de riz: 1 m. end., 1 m. env. contrariées à chaque rg. Jersey: 1 rg end., 1 rg env., etc.

Exécution pour taille 44

DEVANT DROIT. — Monter 58 m. Tric., avec les aig. n° 2/12, le pt de côtes 1 et 1. Tric. 6 cm. Au-dessus, avec les aig. n° 4, tric. au pt jersey, en augm. ts les 6 rgs, 6 f. 1 m. A 28 cm. de ht totale, rab., pour les emm., 5 m., 3 m., 2 m., 2 f. 1 m. ts les 2 rgs. Au même niveau, biaiser le décolleté en rab. 1 m. ts les 2 rgs jusqu'à ce qu'il reste 32 m. A 13 cm. de haut. d'emm., biaiser en augm. de 2 f. 1 m. à 4 rgs d'interv. A 18 cm. de haut. d'emm., fermer les m. de l'épaule en 3 fois.

DEVANT GAUCHE. — Se fait comme le droit, mais en sens inverse.

Dos. — Monter 104 m. Tric. comme pour les devants. Aux emm., rab. de chaque côté, 4 m., 3 m., 2 m., ts les 2 rgs. Faire les mêmes augm. que les devants pr les biaiser. A 16 cm. de haut. d'emm. rab. 18 m. au milieu pour l'encol. et de chaque côté, ensuite, 3 m., 2 m., 1 m. ts les 2 rgs. Fermer à 18 cm. de ht les m. restantes en 3 f. pour chaque épaule.



31. (Suite)

augm. du dessous de bras. Laisser en attente le devant et l'autre côté du dos et continuer sur ce côté en rab. 4 m., 3 m., 2 m. et 4 f. 1 m. A 32 cm. au-dessus des côtes, former le décolleté en rab. 6 m., 4 m., 2 m. et 1 m. ts les 2 rgs. A 40 cm. au-dessus des côtes, fermer les épaules en 1 f. Reprendre les m. en attente d'un dessous de bras à l'autre et trav. le devant en rab. pour chaque dessous de bras le même nombre de m. que pour le dos. A 35 cm., rab. pour le décolleté les 10 m. du milieu, puis 2 f. 3 m. et 1 m. ts les 2 rgs jusqu'à ce qu'il reste sur l'aig. le même nombre de m. que pour l'épaule du dos. Faire l'autre épaulette de la même façon, puis la 2^e partie.

PATTE DE FERMETURE. — Monter 11 m., tric. au pt de côtes 1 et 1 (1 m. end., 1 m. env.) une bande d'environ 35 cm. de long, en formant 5 boutonnières espacées de 8 cm., en commençant la 1^{re} bouton. à 2 cm. du bas, en rab. 3 m. à 4 cm. du bord, les remonter au rg suivant, faire une autre bande semblable, mais sans boutonnière.

ASSEMBLAGE. — Repasser, coudre les pattes de boutonnage de chaque côté du dos, fermer les coutures des jambes, puis avec le crochet, faire autour des emm. et du décolleté 1 rg de m. simples au crochet, puis 1 picot en crochetant 3 m. en l'air, piquer 2 m. plus loin.

12. VESTE CLASSIQUE

FOURNITURES. — 500 gr. laine bleu roi 6 fils, un peu de laine jaune citron; 2 aig. n° 4 et 2 aig. n° 2 1/2.

POINTS EMPLOYÉS. — Jersey à mailles torses 1 rg end. 1 rg env. mais en tric. au rg end. la m. en la prenant par derrière.

Exécution pour taille 44

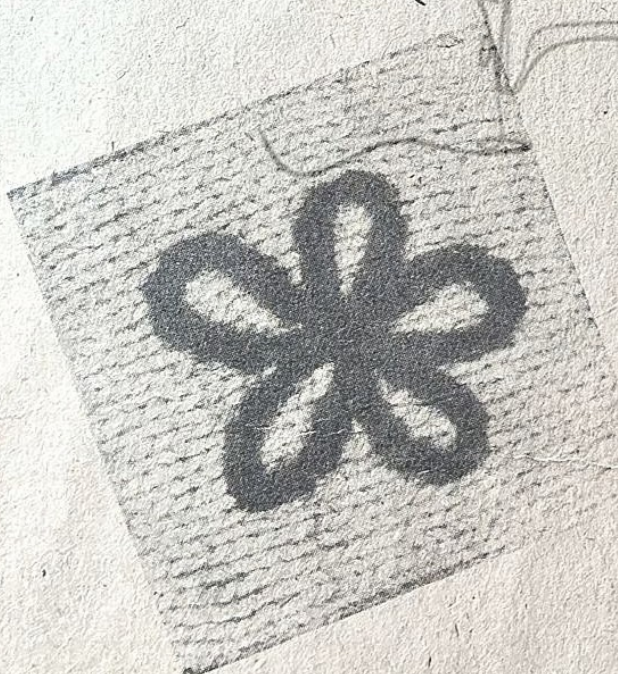
Dos. — Monter 48 cm. de m. Tric. en jersey à l'env. A 3 cm. de ht, augm., côté couture, 1 m. ts les 6 rgs de chaque côté. A 53 cm. de haut. totale, rab. pour les emm. 4 m., 3 m., 2 f. 2 m., 2 f. 1 m. ts les 2 rgs. A 17 cm. de haut. d'emm., rab. pour les épaules 12 cm. de m., pour chacune, en 5 f. et les m. restantes en 1 f. pour l'encolure.

DEVANT. — Les deux semblables, mais vis à vis. Monter 25 cm. de m. Tric. comme pour le dos, mais, après 20 cm. de ht, marquer la taille en tric. 2 cm. 1/2 de côtes 1 et 1 avec les aig. n° 2 1/2. Reprendre avec les aig. n° 3 1/2 et tric. comme pour le dos. Le décolleté sera formé à la même haut. que les dim. de l'emm. Pour cela, rab. 2 m. et 1 m. ensuite ts les 2 rgs. A 70 cm. de haut. totale, biaiser les m. restantes en 3 f. pour l'épaule. Sur le côté droit, former 3 bouton., la 1^{re} à 17 cm. de ht du bas, en rab. 4 m. à 8 m. du bord, les relever au rg suivant; faire les 2 autres espacées de 17 cm.

MANCHES. — Monter 50 m. avec les aig. n° 2 1/2. Tric. 6 cm. de côtes 1 et 1. Reprendre avec les aig. n° 3 1/2 en tric. en jersey à l'end. Augm. de chaque côté 1 m. ts les 6 rgs jusqu'à 47 cm. de ht., où l'on forme l'arrondi en rab. 1 m. de chaque côté ts les 2 rgs. A 62 cm. de ht, rab. les m. restantes en 1 f.

ASSEMBLAGE. — Coudre les coutures après avoir repassé sous un linge humide les différentes parties. Fermer et monter les manches. Rentrer en ourlet le bas de la veste, les bords de boutonnage, l'encolure.

BRODERIE. — A l'aide d'une aig. à canevas, broder les arceaux indiqués sur la figurine en laine jaune citron au pt de chaînette.



MANCHES. — Monter 60 m. Tric., avec les aig. n° 2 1/2, 5 cm. au pt de côtes 1 et 1. Reprendre les aig. n° 4 et tric. le pt de jersey en augm. de 14 m. sur la 1^{re} aig. et augm. ensuite 1 m. ts les 6 rgs de chaque côté. A 14 cm. de ht, rab., d'un côté, 4 m., 3 m., 2 m. et 1 m. ts les 2 rgs. De l'autre côté, pour le dos, rabattre, ts les 2 rgs. 1 m. A 20 cm. de ht totale, rab. les m. restantes en 1 seule fois. Tric. la 2^e manche en sens inverse.

BRODERIE. — Monter 12 m. Tric., avec les aig. n° 2 1/2, le pt de côtes 1 et 1 de la longueur voulue pour entourer le gilet mais en ayant soin de faire, pour le côté droit, 4 bouton., la 1^{re} à 2 cm. du bas, en rab. 6 m. à 3 m. du bord, les autres bouton. espacées de 8 cm.

ASSEMBLAGE. — Repasser. Coudre les coutures. Monter les manches.

Orner les devants du gilet de fleurs multicolores. Pour chacune, monter 1 chaînette, fermer chaque fleur, qui aura 6 pétales. Appliquer les chaînettes et broder le centre de la fleur d'une autre couleur. Tige au pt lancé.



13

13. GILET CROISE POUR HOMME

FOURNITURES. — 500 gr. laine 4 fils ; alg. n° 2 1/2 et n° 2 pour les côtes ; 6 boutons

POINTS EMPLOYÉS. — Côtes 2 et 2 : 2 m. end., 2 m. env. pour le bas du tric. et les poignets. Pour le corps du tric. : 1 m. end., 1 m. gliss., 1 m. end., 1 m. gliss. Retour tt à l'env. ; 3° rg : comme le 1^{er}, mais en commençant par 1 m. gliss. Retour env. et recommencer comme au 1^{er} rg.

Exécution pour taille moyenne

Dos. — Monter 126 m., 6 cm. de côtes



15



14

2 et 2, aig. n° 2, puis pt à m. gliss. avec les aig. n° 2 1/2, augm. 1 m. de chaque côté de l'ouvrage ts les 3 cm. environ. A 30 cm. du ht, rab. pour l'emm. 2 f. 3 m., 2 f. 2 m., puis 1 m., continuer tt droit jusqu'à 49 cm. de ht, rab. en 3 f. 12 cm. de m. pour l'épaule, puis les m. du milieu.

DEVANT GAUCHE. — Monter 96 m. Tric. 6 cm. de côtes 2 et 2, 2 cm. pt fantaisie et commencer la 1^{re} bouton. à 5 m. du bord en rab. 3 m. En faire une 2^e, 12 cm. plus loin en rab. également 3 m. Au rg suivant, remonter ces 3 m., faire les augm. comme pour le dos, d'un seul côté, les bouton. sont espacées entre elles de 7 cm., la dernière se plaçant environ au niveau du

dessous de bras. A 30 cm. de haut. r. pour l'emm. 5 m., 4 m., 3 m., 1 m. Commencer du côté opposé la dim. de l'encolure 2 m., puis 1 m. et 1 m. ts les 2 rgs jusqu'à ce qu'il ne reste que 12 cm. de m., continuer tt droit jusqu'à 30 cm. de ht, et rab. en 3 f.

CÔTÉ DROIT. — Comme le gauche, sauf bouton., en sens inverse.

MANCHES. — Monter 58 m. Tric. 6 cm. de côtes 2 et 2. Augm. de chaque côté de 1 m. ts les 3 cm. 1/2. A 48 cm. de ht arrondir la manche en rab. 3 m., puis 1 m. à chaque rg. A 60 cm. de ht rab. les m. qui restent.

BANDE D'ENCOLURE. — Monter 8 m. jersey en biais, c'est-à-dire augm. d'



dessous de bras. A 30 cm. de haut. rau. pour l'em. 5 m., 4 m., 3 m., 1 m. Commencer du côté opposé la dim. de l'encol. : 2 m., puis 1 m. et 1 m. ts les 2 rgs jusqu'à ce qu'il ne reste que 12 cm. de m., continuer tt droit jusqu'à 30 cm. de ht, et rab. en 3 f.

CÔTÉ DROIT. — Comme le gauche, sans boutonn., en sens inverse.

MANCHES. — Monter 58 m. Tric. 6 cm. côtes 2 et 2. Augm. de chaque côté de 1 m. ts les 3 cm. 1/2. A 48 cm. de ht arrondir la manche en rab. 3 m., puis 1 m. à chaque rg. A 60 cm. de ht rab. les m. qui restent.

BANDE D'ENCOLURE. — Monter 8 m. pt jersey en biais, c'est-à-dire augm. d'un

côté de 1 m., dim. 1 m. de l'autre cote, faire la longueur nécessaire pour poser tt autour du tric., à cheval et rab. sur l'env., coudre soigneusement.

ASSEMBLAGE. — Coudre à plat, les dessous de bras, les épaules, les manches et les monter. Repasser au linge humide, coudre les 6 boutons et poser un léger rembourrage à l'épaule.

14. PULL-OVER SPORT POUR HOMME

FOURNITURES. — 800 gr. laine sport ; aig. n° 3 et 2 1/2 pour les côtes.

POINTS EMPLOYÉS. — 1 m. end., 1 m. env. pour le bas, les poignets et le col. Point fantaisie à côtes fines torsadées ; 1° rg : ts les rgs impairs : tt à l'end ; 2° rg : 10 m. end., 4 m. env. Répéter ces 2 rgs pendant 14 rgs ; au 15° rg : 10 m. end., mettre sur une aig. supplémentaire les 2 premières m. suivantes et tric. à l'end. les 2 m. qui suivent, remettre les m. sur l'aig. et les tric. à l'end., 1 m. end., etc. ; 16° rg : tt à l'env. ; 17° rg : tt à l'end. ; 18° rg : tt à l'env. ; 19° rg : comme le 15° rg ; 20° rg : env. ; 21° rg : comme le 1°. Répéter toujours des 20 rgs.

(Suite page 19.)



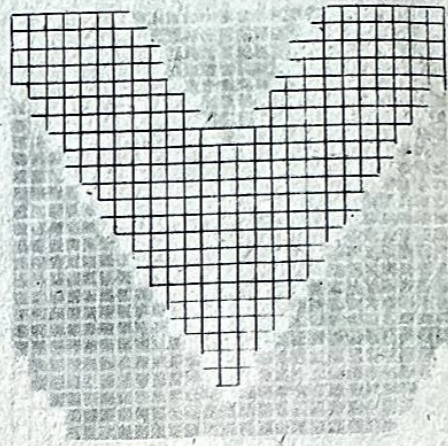
DEUX MODÈLES JACQUARD 18. PULL SPORT A CHEVRONS

FOURNITURES. — 300 gr. laine bleu roi 6 fils, 200 gr. laine blanche ; 2 aig. n° 2 1/2 et 2 aig. n° 3.
POINTS EMPLOYÉS. — Côtes 1 et 1. Jersey : 1 rg end., 1 rg env. Jacquard : employer un peloton pour chaque rayure, afin d'éviter que les laines passent sous le tricot. Croiser la laine bleue et la laine blanche de chaque côté des rayures.

DEVANT. — Monter 108 m. Tric. avec les aig. n° 2 1/2 le pt de côtes 1 et 1 pendant 6 cm. Reprendre au-dessus avec les aig. n° 3 en tric. les grands chevrons bleu roi et blancs intercalés, en suivant la grille à pts comptés. Augm., côtés coutures, ts les 6 rgs, 1 m. de chaque côté 10 f. A 30 cm. de haut. totale, rab. pour les emm. 5 m., 4 m., 3 m., 2 m. ts les 2 rgs, de chaque côté. A 40 cm. de haut. totale, baisser les emm. en augm. de chaque côté, 3 f. 1 m. à 4 rgs d'interv. Au même niveau, rab. 20 m. au milieu pour l'encol. Séparer le travail en deux parties, en laisser une en attente ; tric. l'autre en rab., côté encol., 4 f. 2 m., rab. les m. restantes à 20 cm. de haut. d'emm. en 3 f. Terminer le côté en attente de la même façon.

Dos. — Monter 98 m. Tric. comme pour le devant mais en jersey uni bleu roi. A 20 cm. de haut. d'emm., rab. les m. des épaules sur la même largeur pour le devant. Rab. les m. restantes en 1 seule fois.

MANCHES. — Monter 46 m. Tric. avec les aig. n° 2 1/2 le pt de côtes et tric. 6 cm. Reprendre au-dessus avec les aig. n° 3 au pt jersey uni et augm. de chaque côté 10 f. 1 m. ts les 6 rgs. A 52 cm. de haut. rab., d'un côté, 3 m., 2 m. et 1 m. ts les 2 rgs ; de l'autre côté, rab. 2 m. et 1 m. ts les 2 rgs. A 60 cm. de haut. rab. les m. restantes en 1 f. La 2^e manche se fait semblable, mais en sens inverse.



ASSEMBLAGE. — Repasser. Assembler les coutures, sauf celle de l'épaule gauche. Reprendre les m. autour de l'encol. et tric. le pt de côtes 1 et 1 sur 2 cm. 1/2. Poser une fermeture éclair sur l'épaule gauche.

(Suite de la page 14.)

pour l'encol. 3 f. 3 m. puis 3 f. 2 m. et 1 m. ts les rgs. A 37 cm., rab. l'épaule en 2 f. Faire l'autre côté semblable, mais en sens inverse.

Dos. — Monter 74 m. Tric. comme pour les devants ; à l'emm., rab. 3 m., 2 m. et 1 m. A 32 cm., rab. pour l'encol. 12 m., 3 f. 3 m., 3 f. 2 m. et 1 m. ts les rgs. A 37 cm., rab. les épaules en 2 f.

MANCHES. — Monter 48 m. avec les aig. n° 2. Faire 5 cm. de côtes 2 et 2, puis, avec les aig. n° 3, faire le pt de jersey à m. torsos en augm. de 1 m. de chaque côté ts les 8 rgs. A 30 cm. du bas, rab. d'un côté 4 m., 3 m., 2 m. et 1 m. ts les 2 rgs. A 44 cm. environ, rab. les m. restantes en 1 f. Faire l'autre manche semblable, mais en sens inverse.

BORDURE. — Monter 9 m. Tric. 1 bande en côtes 1 et 1 (1 m. end., 1 m. env.) en formant la 1^{re} bouton. à 3 cm. du bas, en rab. 3 m. à 3 m. du bord ; faire les autres espacées de 6 cm. A 35 cm., arrêter droit. Faire une autre bande semblable mais sans boutonnères.

ASSEMBLAGE. — Remmailler l'encol. de chaque devant et du dos et faire 3 cm. de côtes 2 et 2 avec les aig. n° 2. Broder l'empiecement en nids d'abeilles sur une hauteur de 10 cm. Repasser. Faire les coutures. Monter la couture de la manche en face celle du dessous de bras. Poser les bordures et festonner les boutonnères.

22. BLOUSON POUR FILLETTE DE 6 ANS

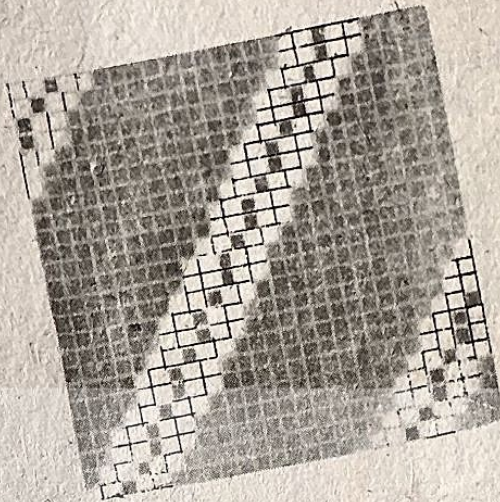
FOURNITURES. — 250 gr. de laine 4 fils grise, 250 gr. de laine rose ; 2 aig. n° 2, 2 aig. n° 3.

POINTS EMPLOYÉS. — Point de côtes 2 et 2 : 2 m. end., 2 m. env. Point de côtes 1 et 1 : 1 m. end., 1 m. env. Point fantaisie en deux couleurs : se fait en point jersey à m. glissées, 3 m. end., 1 m. glissée avec la laine grise, faire 2 rgs jersey end., puis 1 rg. avec la laine rose, glisser la 1^{re} m., tric. 3 m., glisser la m. suivante, tric. 3 m., glisser la m. suivante ; 2^e rg : à l'env., glisser la 1^{re} m., tric. les 3 m. roses, glisser la m. glissée, tric. les 3 m. roses, etc... ; 3^e rg : comme le 1^{er} ; 4^e rg : avec la laine grise, tric. 2 m., glisser la m. rose du milieu du rg précédent, tric. 3 m., glisser la m. rose du milieu, etc. ; 5^e rg : à l'env. et glissant les m. glissées ; 6^e rg : comme le 4^e ; reprendre au 1^{er} rang.

Exécution pour 6 ans.

DEVANT. — Avec la laine grise et les aig. n° 2, monter 42 m., tric. 5 cm. de côtes 2 et 2, puis avec les aig. n° 3, faire 2 rgs de pt jersey, puis le pt fantaisie en deux couleurs en augm. du côté du dessous de bras de 1 m. ts les 6 rgs. A 16 cm. de ht, rab. 4 m., 3 m., 2 m. et 1 m. ts les 2 rgs. A 18 cm., tric. 11 m., rab. 15 m. pour la fente de la poche, les remonter au rg suivant. A 22 cm., faire l'empiecement en côtes 2 et 2 avec la laine grise. A 25 cm., rab. pour l'encolure 4 m., 3 m. 2 m. et 1 m. à ts les rgs. A 28 cm., rab. les m. de l'épaule en 2 f. Faire l'autre côté semblable, mais en sens inverse.

(Suite page 2.)



(Suite de la page 15.)

à m. torsadé. A 7 cm., augm., de chaque côté, 1 m. A 11 cm., biaiser l'épaule en fermant en 3 f. les 19 m. de chaque extrémité et fermer en 1 f. les 18 m. du milieu pour le décolleté.

EMPIÈCEMENT DEVANT, CÔTÉ DROIT. — Monter 40 m. Trav. au pt de jersey torse. A 1 cm. de ht, faire 1 rg end. sur env. et continuer au pt de jersey à m. torses en dim. du côté décolleté 1 m. alternativement ts les 2 et 4 rgs jusqu'à ce qu'il ne reste que 20 m. A 7 cm. 1/2, augm. côté emm. (côté gauche) 3 f. 1 m. ts les 1 cm A 12 cm. biaiser l'épaule en fermant en 3 f. les 20 m. restantes. Faire l'autre côté semblable en intervenant le travail.

MANCHES. — Commencer par le bas. Monter 98 m. Trav. au pt jersey à m. torses en augm. de chaque côté 5 f. 1 m. ts les 4 cm. A 26 cm. former l'arrondi en dim., de chaque côté, 1 f. 4 m., 2 f. 3 m., 3 f. 2 m., 8 f. 1 m. Trav. les 48 m. restantes en côtes simples en continuant de dim., ts les 2 rgs 10 f. 1 m. Fermer droit les 28 m. restantes.

POIGNET. — Faire au pt de jersey à m. torses 2 bandes de 57 m. sur 7 cm. de haut.

Col. — Commencer par une extrémité. Monter 2 m. et trav. en augm. d'un côté 8 f. 1 m. ts les 2 rgs, 4 f. 1 m. ts les rgs et 1 f. 1 m. 6 rgs après. Il y a 18 m. Faire 18 rgs droits et faire du même côté les dim. correspondant aux augm. précédentes pour finir par 2 m.

ASSEMBLAGE. — Avant repassage, reprendre toutes les côtes en nids d'abeille. Repasser. Assembler les morceaux par des coutures. Monter les manches, plier les poignets, les coudre au bas des manches froncées. L'empiecement est doublé de tissu et est monté par un rentré de 1 cm. (au rg env.). Faire un rentré aux bords des devants. Monter le col, doublé aussi de tissu. Faire un ourlet dans le bas.

19. PULL A DIAGONALES DE COULEURS

50 g. laine verte 6 fils, 50 gr. laine blanche 6 fils ; 250 gr. de laine marron ; 2 aig. n° 2 1/2, 2 aig. n° 3.

POINTS EMPLOYÉS. — Côtes 1 et 1. Jersey : 1 rg. end., 1 rg. env. Jacquard : pour éviter de passer les laines sur l'env. de l'ouvrage, prendre, pour chaque rayure blanche un peloton différent. Prendre aussi 1 peloton de laine marron par rayure. La laine verte pourra passer sous les rayures blanches, qui sont étroites.

Exécution pour taille 44

DEVANT. — Monter 104 m. avec les aig. n° 2 1/2. Tric. 6 cm. de côtes 1 et 1 en laine marron. Reprendre au-dessus avec les aig. n° 3 en tric. les diagonales de couleurs comme l'indique la grille : * 12 m. tric. en laine verte, 2 m. laine blanche ; 1 m. laine marron, 2 m. laine blanche * ces m. seront décalées de 1 rg vers la droite à chaque rg. Côtes coutures, augm. 10 f. 1 m. de chaque côté ts les 6 rgs. A 30 cm. de haut. totale, rab. pour les emm., 3 m., 4 m., 3 m., 2 m. ts les 2 rgs de chaque côté. Continuer droit. A 10 cm. de haut. au-dessus des emm., rab. 20 m. au milieu pour l'encolure, séparer le trav. en deux et tric. chaque côté séparément en continuant à rab. 2 m. au début de chaque rg pour l'encol. A 20 cm. de haut. des emm., rab. pour l'épaule les m. en 3 f. Terminer l'autre épaule de la même façon. Dos. — Identique au devant mais en jersey uni marron. Mêmes augm. pour les côtes et dim. pour les emm. A 10 cm. de haut. d'emm., séparer le trav. en 2 et tric. chaque côté séparément jusqu'à 20 cm. de haut. d'emm. où l'on rab. 36 cm. pour l'épaule en 3 f. et les m. rest. en 1 f. pour l'encol. Terminer le côté en attente de la même façon.

MANCHES. — Monter 48 m. Tric. 6 cm. de côtes 1 et 1 avec les aig. n° 2 1/2. Reprendre au pt jersey avec les aig. n° 3 en faisant 18 f. 1 augm. ts les 6 rgs de chaque côté. A 48 cm. de haut. totale, rab. 1 m. de chaque côté ts les 2 rgs. A 60 cm. de haut., rab. le reste des m. en 1 fois.

ASSEMBLAGE. — Après repassage, coudre les coutures, fermer et monter les manches. Poser une fermeture éclair sur la fente du dos. Tric. pour l'encolure 1 bande de 6 m. de large au pt mousse et de la longueur de l'encol. que l'on posera par 1 pt de surjet au bord de celle-ci.

25. ROBE POUR PETITE FILLE DE QUATRE ANS

FOURNITURES. — 350 gr. laine 4 fils ; 2 aig. n° 2 1/2, 2 aig. n° 2.

POINTS EMPLOYÉS. — Point de jersey : 1 rg end., 1 rg env. Point de riz : 1 m. end., 1 m. env. contrariées à ts les rgs. Point ciselé : 1^{er} rg : 1 m. end., 2 m. gliss. ; 2^e rg : tric. ttes les m. à l'env. Reprendre toujours ces 2 rgs. Côtes 2 et 2 : 2 m. end., 2 m. env.

Exécution pour 4 ans

DEVANT. — Monter 149 m. avec les aig. n° 2 1/2, tric. 3 cm. de pt de riz, puis faire le pt jersey en glissant la 49^e et la 50^e m. et la 99^e et la 100^e m. afin de former 3 panneaux ; au rg suivant tric. à l'env. et glisser les m. gliss., faire le 3^e rg comme le 1^{er} et au 1^{er} rg tric. à l'env. ttes les m., faire ce trav. sur toute la hauteur de la jupe en dim. 14 f. 1 m. de chaque côté couture, ainsi que de chaque côté de ces lignes de m. gliss. ts les 8 rgs. A 40 cm. environ, il doit rester 65 m. A ce moment, commencer les 2 pointes en tric. 1 pt de riz au-dessus de la côte en m. gliss. Augm. de 1 pt de riz de chaque côté de cette ligne à chaque r. A 3 cm. de ht commencer le pt ciselé. Lorsque les pointes de la bande de pt de riz se trouvent réunies au milieu, séparer l'ouvrage en tric. le côté droit sur 38 pts pour la fermeture. Laisser le côté gauche en attente. Faire la bande du milieu en pt de riz sur 9 m. Former la 1^{re} bouton. en rab. 3 m. à 3 m. du bord. Les remonter

(Suite page 2.)

20. ENSEMBLE POUR 6 ANS

ROBE

FOURNITURES. — 400 gr. laine 4 fils, quelque brins de laine blanche; 2 aig. n° 3, 1 aig. à tapisserie; 1 crochet; 2 fermoirs éclair de 10 cm., 1 de 12 cm.

POINTS EMPLOYÉS. — Point de côtes, 1^{er} rg : 1 m. end., 3 m. env., 1 m. end., 3 m. env.; 2^e rg : 1 m. env., 3 m. end., 1 m. env., 3 m. end. Répéter toujours ces 2 rgs. Point de jersey à mailles torsées, 1^{er} rg : à l'end. en prenant la m. en arrière; 2^e rg : à l'env. Point mousse : toujours à l'end. Broderie nids d'abeille : réunir par un pt de broderie la 1^{re} et la 2^e côte, puis la 3^e et la 4^e côte, etc... 2 cm. plus ht, réunir la 2^e côte à la 3^e, afin de contrarier le dessin.

Exécution pour 6 ans

DEVANT. — Monter 180 m. Tric. 8 rgs de jersey, puis 1 rg end. sur l'env. pour marquer l'ourlet.



Reprendre le pt de jersey à m. torsées en dim. 1 m. de chaque côté ts les 12 rgs. A 40 cm. environ, dim. 50 m. réparties sur 1 rg en tric. 2 m. ens., puis commencer le pt de côtes 1 et 3. A 55 cm. du bas, rab., de chaque côté, 4 m., 3 m., 2 m. et 1 m. A 65 cm., rab. les 8 m. du milieu, puis 2 f. 3 m., 3 f. 2 m. et 1 m. ts les rgs de chaque côté du décolleté. A 70 cm., rab. les m. de l'épaule en 2 fois.

DOS. — Comme le devant mais, à 56 cm., séparer le trav. en deux et faire l'encol. 2 cm. plus ht que pour le devant.

MANCHES. — Monter 80 m., Tric 5 cm. de côtes 1 et 1, puis le pt de jersey à m. torsées en augm. de 1 m. de chaque côté ts les 8 rgs. A 10 cm. de ht, rab., d'un côté, 4 m., 3 m., 2 m. et 1 m. ts les 2 rgs. De l'autre côté, rab. 2 m. et 1 m. ts les 2 rgs. A 22 cm., rab. les m. restantes en 1 f. Faire la seconde manche semblable mais en sens inverse.

ASSEMBLAGE. — Repasser. Broder les nids d'abeilles à l'empiècement, à la taille et au bas de la manche. Faire les coutures de la jupe jusqu'à la taille, laisser de chaque côté une fente de 10 cm. pour poser 1 fermoir éclair. Reprendre la couture jusqu'au dessous de bras. Faire les coutures des épaules et des manches. Monter la couture de la manche en face celle des dessous de bras. Faire autour de l'encolure, de la fente du dos et des côtes, 1 rg de m. simples au crochet avant de poser les fermoirs éclair. Faire l'ourlet.

21. ENSEMBLE POUR 6 ANS

PALETOT

FOURNITURES. — 300 gr. laine 4 fils; 2 aig. n° 3, 2 aig. n° 2; 1 aig. à tapisserie.

POINTS EMPLOYÉS. — Point de côtes 2 et 2 : 2 m. end., 2 m. env. Côtes 1 et 3 : 1 m. end., 3 m. env. Point de jersey à m. torsées, 1^{er} rg : à l'end. en prenant la m. par derrière; 2^e rg : à l'env. Broderie : voir explication de la robe.

Exécution pour 6 ans

DEVANT. — Avec les aig. n° 2, monter 48 m. Tric. 5 cm. de côtes 2 et 2, puis, avec les aig. n° 3, faire le pt de côtes 1 et 3 en augm. du côté dessous de bras de 1 m. ts les 6 rgs. A 20 cm., rab. pour l'em. 4 m., 3 m., 2 m. et 1 m. A 32 cm., rab.

(Suite page 12.)

23. PULL-OVER POUR GARÇONNET DE 8 ANS

FOURNITURES. — 250 gr. laine tweed chinée beige, 150 gr. laine 5 fils marron ; 2 aig. n° 2 1/2 ; 2 aig. n° 3 1/2 ; 1 fermoir éclair de 10 cm.

POINTS EMPLOYÉS. — Côtes 2 et 2, 2 m. end., 2 m. env. Point fantaisie ; 2 rgs de points mousse avec la laine marron (toujours à l'end.) puis 1 rg avec 2 m. end. en laine chinée, 1 m. marron sans la tric. Au rg suivant, tric. 2 m. env. avec la laine chinée, glisser la m. marron sans la tric, 2 rgs pt mousse avec la laine marron, ainsi de suite.

Exécution pour 8 ans

DEVANT. — Monter, avec les aig. n° 2 1/2, 86 m. Tric. 5 cm. de côtes 2 et 2 avec la laine marron puis avec les aig. n° 3 1/2 tric. le pt fantaisie en augm. de chaque côté 6 f. 1 m. ts les 8 rgs. A 25 cm. du bas former les emm. en rab. 4 m., 3 m., 2 m. et 2 f. 1 m. A 35 cm. biaiser l'emm. en ajoutant 2 f. 1 m. à 6 rgs d'interv. et former l'encol. en rab. les 12 m. du milieu, puis 3 m., 2 f. 2 m. et 1 m. ts les rgs. A 40 cm., rab. les m. de l'épaule en 2 f.

Dos. — Semblable au devant, sauf aux emm., rab. seulement 3 m., 2 m. et 1 m.

MANCHES. — Monter 48 m. avec les aig. n° 2 1/2. Faire 6 cm. de côtes 2 et 2 avec la laine marron puis avec la laine chinée et les aig. n° 3 1/2. Faire le pt fantaisie en augm. 10 f. 1 m. de chaque côté ts les 8 rgs. A 35 cm., rab. d'un côté 4 m., 3 m., 2 m. et 1 m. ts les 2 rgs. De l'autre côté, rab. 2 m. et 1 m. A 48 cm., rab. les m. restantes en 1 f. Faire l'autre manche semblable, mais en sens inverse.

POCHE. — Avec les aig. n° 2 1/2, monter 26 m. et tric. 5 cm. de côtes 2 et 2. Puis dim. 2 m. de chaque côté ts les 2 rgs jusqu'à ce



23



24

qu'il ne reste que 6 m., que l'on ferme droit.
ASSEMBLAGE. — Repasser. Fermer l'épaule droite. Remmailler l'encol. et tric. 3 cm. de côtes 2 et 2 avec les aig. n° 2 1/2. Fermer les côtés et 2 cm. de l'épaule gauche du côté de l'emm. Monter la couture de la manche en face la couture du dessous de bras. Poser la poche sur le côté gauche. Faire autour de la fente de l'épaule un pt de mailles simples au crochet. Poser le fermoir éclair.

24. MANTEAU POUR 2 A 3 ANS

FOURNITURES. — 400 gr. laine ; 3 boutons.
POINTS EMPLOYÉS. — Point de jersey à m. torses, 1 rg end., 1 rg env. en prenant toujours au rg end. les m. par derrière. Point de côtes simples : 1 m. end., 1 m. env.

Exécution

DEVANT, CÔTÉ GAUCHE. — Commencer par le bas. Monter 132 m. Faire 2 cm. de jersey, 1 rg. env. sur l'end. puis trav. en jersey à m. torses en dim. du côté couture 14 f. 1 m. ts les 2 cm. A 31 cm., tric. ttes les m. en côtes sauf 24 m. du bord. A 36 cm. de haut., former l'emm. en rab. du côté droit, ts les 2 rgs, 1 f. 5 m., 1 f. 4 m., 1 f. 2 m., 3 f. 1 m. A 41 cm., fermer droit ttes les m. Faire l'autre côté semblable en intervenant le travail et en réservant, à 20 m. du bord, 3 bouton. de 5 m. de large à 4 cm. d'interv. l'une de l'autre, la 1^{re} étant à 30 cm. du bas.

Dos. — Monter 200 m. Faire 2 cm. de jersey, 1 rg env. sur l'end., puis trav. au pt jersey à m. torses en dim. de chaque côté 14 f. 1 m. ts les 2 cm. A 31 cm., tric. ttes les m. en côtes simples. A 36 cm., former les emm. en rab. de chaque côté, ts les 2 rgs, 1 f. 4 m., 1 f. 3 m., 1 f. 2 m., 2 f. 1 m. A 42 cm., fermer droit ttes les mailles.

EMPIÈCEMENT, DOS. — Monter 56 m. ou 26 cm. Trav. au pt de jersey à m. torses. A 1 cm. de haut., faire 1 rg env. sur end. et continuer au pt jersey

(Suite page 13.)

26. DEUX-PIÈCES AU TRICOT

FOURNITURES. — 1.200 gr. laine 5 fils ; 2 aig. n° 3 1/2, 2 aig. n° 2 1/2.

POINTS EMPLOYÉS. — Point de toile : 1^{er} rg : 1 m. end., passer la laine devant le trav., glisser la m. suivante sans la tric., passer la laine derrière le trav., 1 m. end., reprendre au début ; 2^e rg : tt à l'env. ; 3^e rg : comme le 1^{er}, mais en intervertissant les m. gliss. et les m. end. ; 4^e rg : comme le 2^e, refaire toujours ces 4 rgs. Point à rayures horizontales : 1^{er} rg : à l'end. ; 2^e rg : à l'env. ; 3^e rg : à l'end. ; 4^e rg : à l'end. Reprendre au 1^{er} rg afin d'avoir sur l'end. de l'ouvrage 3 rgs jersey end. et 1 rg env. Point de côtes 1 et 1 : 1 m. end., 1 m. env.

Exécution pour la taille 44

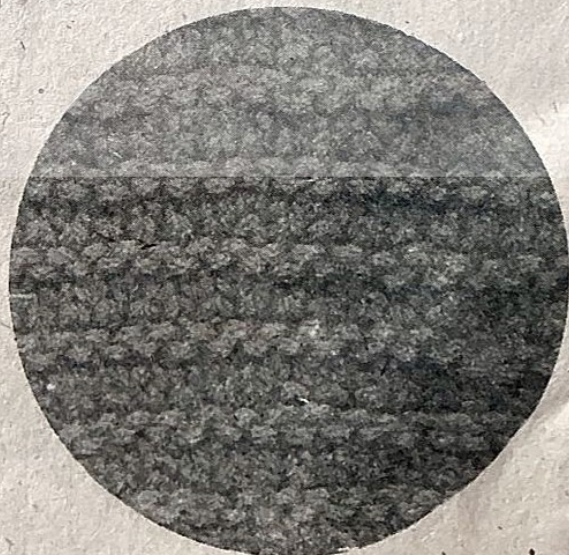
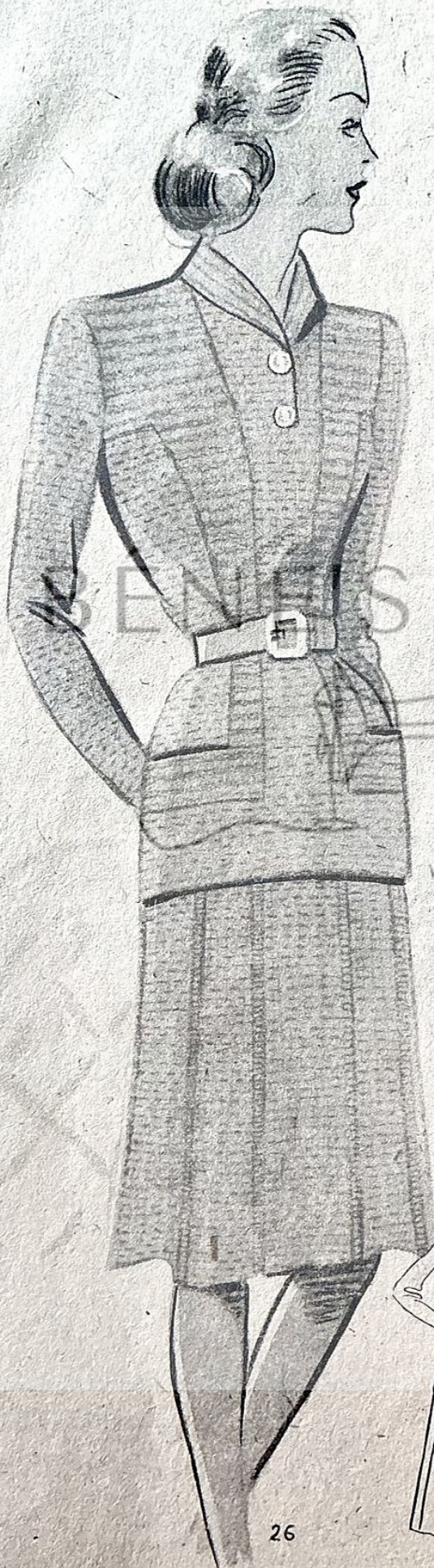
CASAQUE DEVANT. — Avec les aig. n° 3 1/2, monter 136 m., tric. 6 rgs de jersey pour le rentré, 1 rg end. sur l'env., puis le pt de toile sur 8 cm. de haut., ensuite tric. sur 6 cm. de haut. 52 m. au pt à rayures horizontales, 32 m. au pt de toile et 52 m. au pt à rayures, puis former de chaque côté la fente de la poche en rab. 25 m. à 12 m. du bord que l'on remonte au rg suivant à partir de ce rg là trav. comme suit : 37 m. au pt de toile, puis 15 m. en rayures horizontales, puis les 32 m. au pt de toile, 15 m. en rayures et 37 m. au pt de toile ; dim. de 1 m. de chaque côté ts les 4 rgs. A 24 cm. du bas prendre les aig. n° 2 1/2 et faire 4 cm. de côtes 1 et 1 pour marquer la taille. Ensuite avec les aig. n° 3 1/2, reprendre le pt de toile en augm. de chaque côté 1 m. ts les 8 rgs. Augm. aussi d'un pt rayure sur le pt de toile vers la gauche pour le côté gauche et d'un pt vers la droite pour le côté droit ts les 6 cm. A 26 cm. au-dessus des côtes, former l'emm. en rab. 5 m., 4 m., 3 m., 2 m. et 1 m. ts les 2 rgs. A 28 cm., faire l'empiècement en pt rayures. Au même niveau, séparer l'ouvrage en deux en prenant sur le côté droit 6 m. en plus de la moitié, tric. en formant 2 cm. plus haut 1 bouton. (en rab. 3 m. à 3 cm. du bord que l'on remonte au rg suivant). Faire l'autre bouton. 6 cm. au-dessus. Biaiser l'emm. en ajoutant 3 f. 1 m. à 6 rgs d'intervalle. A 38 cm. former l'encol. en rab. 12 m., puis 2 f. 2 m., et 1 m. ts les 2 rgs. A 42 cm., fermer l'épaule en 3 f. Reprendre les m. en attente, ajouter 8 m. au milieu pour poser les boutons et tric. exactement comme l'autre côté.

Dos. — Monter 120 m., tric. 6 rgs de jersey pour le rentré, 1 rg end., sur l'env., puis le pt de toile sur 8 cm. de ht, ensuite faire 6 cm. de pt rayures horizontales sur toute la largeur en faisant les mêmes dim. et augm. que pour le devant. Former l'emm. en rab. 3 m., 2 m. et 2 f. 1 m., puis à 28 cm. au-dessus des côtes de la taille, faire le pt à rayures sur toute la largeur. Pour l'empiècement biaiser l'emm. comme pour le devant. A 40 cm. fermer pour les épaules le même nombre de m. que devant en 3 f. et les m. restantes en 1 f.

MANCHES. — Monter 60 m., tric. avec les aig. n° 3 1/2 le pt de toile en augm. de 1 m. chaque côté ts les 10 rgs. A 46 cm. rab. d'un côté 5 m., 4 m., 3 m., 2 m. et 1 m. ts les 2 rgs. De l'autre côté, rab. 2 m. et 1 m. ts les deux rgs. A 60 cm. rab. les m. restantes en 1 f.

COL. — Monter 5 m. avec les aig. n° 2 1/2, tric. en côtes 1 et 1 en augm. de 12 f. 1 m. ts les 2 rgs du même

(Suite page 2.)



27. DEUX-PIÈCES POUR DAMES

FOURNITURES. — 1.200 gr. laine 4 fils
2 aig. n° 3 ; 2 aig. n° 3.

POINTS EMPLOYÉS. — Point de côtes 1 et 1 :
1 m. end. 1 m. env. Point de jersey à m.
torses, 1^{er} rg : à l'end. en prenant les m. en
arrière ; 2^e rg : à l'env. Point côtelé, 1^{er} rg :
* 3 m. end., piquer l'aig. de droite dans la 2^e
des m. suivantes, la tric. à l'end. sans la sortir
de l'aig. gauche, puis tric. la 1^{re} m., sortir les
2 m. de l'aig. Reprendre à * 2^e rg : envers.
Répéter toujours ces 2 rangs.

Exécution pour la taille 44

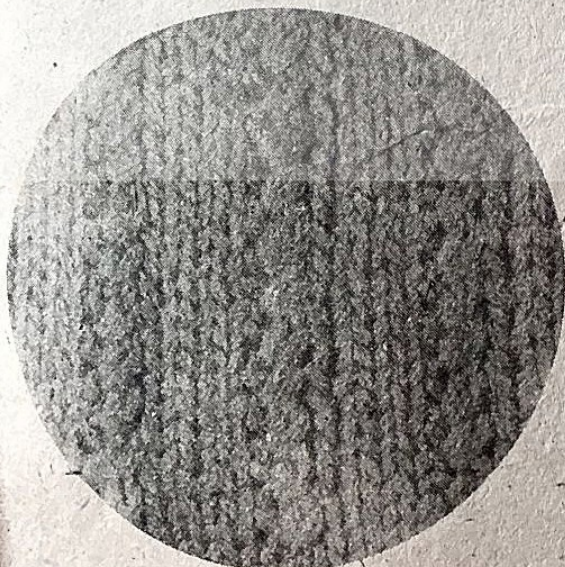
CASAQUE, DEVANT. — Avec les aig. n° 3,
monter 140 m. Tric. pt côtelé 6 cm., puis,
au pt jersey à m. torsos, en dim. 1 m. de
chaque côté, ts les 8 rgs. A 22 cm. de ht
prendre les aig. n° 2 et faire 4 cm. de côtes
1 et 1, puis les aig. n° 3. Reprendre le pt de
jersey à m. torsos en augm. de 1 m. de chaque
côté ts les 8 rgs. A 12 cm. au-dessus des
côtes marquant la taille, commencer le pt
côtelé par 3 m. ts les 2 rgs en avançant sur
le pt de jersey. A 20 cm. au-dessus de la taille,
laisser le pt côtelé du côté gauche, en attente
et trav. droit sur l'autre côté (pt côtelé et
jersey). A 22 cm., rab. pour l'emm. 5 m., 4 m.,
3 m., 2 m. et 1 m., du côté opposé former une
boutonn. en rab. 3 m. à 4 m. du bord, que
l'on remonte au rg suivant. Faire l'autre bout.
8 cm. au-dessus de la première et tric. 2 cm.
au-dessus. Fermer droit les m. au pt de jersey
et continuer l'épaule au pt côtelé en biaisant
l'emm. en ajoutant 3 i. 1 m. ts les 6 rgs. A
42 cm. au-dessus des côtes fermer l'épaule
en 3 f. Reprendre les m. en attente et tric. en
ajoutant pour coudre les boutons : 10 m. que
l'on tric. au pt de côtes 1 et 1. A 10 cm. de ht
fermer ces 10 m. et terminer l'épaule comme
l'autre côté.

Dos. — Monter 120 m. Tric. comme le
devant en faisant les mêmes dim. et augm.
A 12 cm. au-dessus des côtes de la taille, tric.
le pt côtelé sur toute la largeur. Aux emm.,
rab. 3 m., 2 m. et 1 m. (2 fois). Ensuite,
biaiser l'emm. comme pour le devant. A
38 cm. fermer en 1 f. le même nombre de m.
au milieu que pour le devant et à nouveau
fermer les m. des épaules en 3 fois.

MANCHES. — Monter 54 m. Tric. avec les
aig. n° 3 le pt côtelé en augm. de chaque côté
de 1 m. ts les 10 rgs. A 46 cm. de ht, rab. d'un
côté 5 m., 4 m., 3 m., 2 m. et 1 m. ts les 2 rgs ;
de l'autre côté rab. 2 m. et 1 m. ts les 2 rgs.
A 60 cm., fermer les m. restantes en 1 fois.

JUPE EN SIX LÉS. — Lé du milieu du
devant : avec les aig. n° 3, monter 25 cm. de
m. (environ 75 m.) Tric. 6 rgs de côtes 1 et 1
pour le rentré, puis le pt de jersey à m. torsos
en dim. de 1 m. de chaque côté ts les 5 cm.
de façon à obtenir environ 19 cm. à 46 cm.

(Suite page 2.)



28. COMBINAISON-JUPON

Fournitures. — 350 gr. laine 3 fils ; 2 aig. n° 3, 2 aig. n° 2, 1 crochet.
POINTS EMPLOYÉS. — Point mousse : toujours à l'end. Point de côtes 2 et 2 : 2 m. end., 2 m. env. Point grille, 1^{er} rg : 2 m. ensemble, 1 jeté, 2 m. ensemble, 1 jeté ; 2^e rg : tt à l'env. Répéter sans cesse ces 2 rgs. Point de jersey à m. glissées, 1^{er} rg : 3 m. end., 1 m. glissée ; 2^e rg : 3 m. env., glisser la m. glissée ; 3^e rg : comme le 1^{er} rg ; 4^e rg : tric. ttes les m. à l'env. Jours, sur l'end. du trav., 1^{er} et 3^e rg : 2 m. env., 3 m. end., 2 m. env. ; 2^e et 4^e rg : 2 m. end., 3 m. env., 2 m. end. ; 5^e rg, (sur l'end. du trav.) : 2 m. env., 1 m. end., 1 jeté, 2 m. ens., 2 m. env. ; 6^e rg : 2 m. end., 3 m. env., 2 m. end. ; 7^e rg : comme les m. se présentent ; 8^e rg : comme le 6^e rg. Reprendre toujours ces 4 derniers rangs.

Exécution pour la taille 44

DEVANT. — Avec les aig. n° 3, monter 199 m., tric. 8 rgs pt mousse, puis faire 42 m. de pt jersey à m. glissées, 7 m. pour le de jour, 42 m. pt de jersey à m. glissées, 7 m. pour le pt jour, 42 m. pour le pt de jersey à m. glissées, 7 m. pour le pt jour, 42 m. pour le pt de jersey à m. glissées. Tous les 5 cm., dim. 1 m. à chaque extrémité, couture des dessous de bras, puis de chaque côté des 7 m. de jours, ce qui fait 12 fois 8 m. A 60 cm. de ht, on doit avoir 103 m. Faire 5 cm. de côtes 2 et 2, avec les aig. n° 2, puis toujours avec les aig. n° 2, reprendre le pt de jersey à m. glissées et les 3 jours, au-dessus de ceux de la jupe. Augm. de 3 f. 1 m. ts les 12 rgs de chaque côté des dessous de bras. A 16 cm. au-dessus des côtes, commencer les pointes en pt grille au-dessus de chaque jour et à chaque couture, augm. de 1 m. à droite et à gauche ts les 2 rgs. A 24 cm. environ, faire 2 rgs de pt mousse et arrêter droit.

Dos. — Exactement comme le devant.

ASSEMBLAGE. — Repasser, faire de chaque côté une couture au point de surjet, puis avec un crochet, faire un picot en crochetant su 1 rg de m. simples 3 m. en l'air que l'on pique dans la 2^e m.

29. SOUTIEN-GORGE AU CROCHET

Fournitures. — 100 gr. de coton perlé n° 8 ; 1 crochet métal de 1 mm. 1/2 de diamètre.

POINTS EMPLOYÉS. — Point de bride : faire 1 chaînette, puis jeter le fil sur le crochet, piquer dans la chaînette, tirer le fil à travers cette m., jeter le fil, tirer à travers les 2 premières des 3 boucles qui sont sur le crochet, jeter le fil et tirer à travers les 2 boucles se trouvant sur le crochet.

Exécution

Monter une chaînette de 5 m., fermer, puis crocheter dessus au pt bride en piquant 2 f. dans la même m. de façon à commencer les augm. Au 3^e rg, diviser le trav. en 5 côtes et faire ts les rgs 1 augm. de chaque côté de cette côte pendant 5 cm. Ensuite, ne plus faire d'augm. que ts les 2 rgs. Lorsque la profondeur désirée est atteinte, ne plus trav. que sur 1 côte, faire environ 2 cm. sans augm. Arrêter droit ; laisser 2 côtes pour le ht et reprendre la côte suivante en trav. le pt de bride en dim. 5 f. 1 m. ts les 6 rgs. A 24 cm. env., arrêter droit.

Faire un autre côté semblable en sens inverse. Réunir les 2 morceaux par un pt de bride.

Border toute la partie supérieure par un picot en crochetant 3 m. en l'air que l'on pique 2 m. plus loin ; en bas, faire 2 rgs de m. simples en soutenant légèrement. Poser 2 bretelles en ruban prolongé dans le dos par 4 cm. d'élastique, faire 2 brides en pt de chaînette et poser 2 boutons.

30. GAINÉ AU CROCHET

Fournitures. — 250 gr. coton perlé n° 5, 1 crochet métal de 1 mm. 1/2 de diamètre, 1 fermoir éclair de 20 cm. de ht, du ruban croisé pour corset.

POINTS EMPLOYÉS. — Point de demi-bride au crochet : passer le crochet dans 1 m. de la chaînette, jeter le fil sur le crochet, le tirer à travers la m., jeter encore le fil sur le crochet et tirer à travers les 2 boucles se trouvant sur le crochet. Pt



de brides : jeter le fil sur le crochet, piquer dans une m. de la chaînette et tirer le fil à travers cette m. Jeter le fil, le tirer à travers les 2 premières des 3 boucles sur le crochet, jeter le fil et tirer à travers les 2 boucles se trouvant sur le crochet.

Exécution pour la taille 40

Monter 25 cm. de pt de chaînette, faire 2 cm. de demi-brides, puis le pt de brides. A 7 cm. de ht, commencer à dim. de 1 m. à chaque extrémité ts les cm. de façon à avoir 17 cm. de large à 22 cm. de ht, à ce moment, faire 2 cm. de pt de demi-brides et arrêter droit. **Dos.** — Monter 62 cm. de pt de chaînette, crocheter 2 cm. de demi-brides, puis faire le pt de brides en faisant de chaque côté les mêmes dim. que pour le devant. A 14 cm. de ht, prendre la moitié du trav. et dim. à 5 cm. de chaque côté de cette moitié du dos 1 m. ts les 2 rgs. A 22 cm. de ht, il faut avoir environ 46 cm. de large, faire 2 cm. de demi-brides et arrêter droit.

ASSEMBLAGE. — Faire la couture du côté droit jusqu'en ht, poser sur l'envers et sur l'endroit du ruban croisé pour renforcer la couture et piquer à la machine. Du côté gauche, fermer la couture sur 4 cm. Border chaque côté de la fente avec du croisé et poser le fermoir éclair. Poser les jarretelles.

31. COMBINAISON-CULOTTE

Fournitures. — 350 gr. laine 3 fils ; 2 aig. n° 2 1/2, 1 crochet. **POINTS EMPLOYÉS.** — Point de jersey à m. glissées, 1^{er} rg : 3 m. end., 1 m. glissée ; 2^e rg : tric. ttes les m. à l'env. Pt de côtes 2 et 2 : 2 m. end., 2 m. env.

Exécution pour la taille 44

Pour une jambe, se commence par en bas. Monter 130 m. Tric. 4 cm. de côtes 2 et 2, puis faire le pt de jersey à m. glissée en augm. de 1 m. de chaque côté ts les 5 cm. A 30 cm., dim. 1 m. de chaque côté ts les 6 cm. A 44 cm., fermer du côté du devant 10 f. 6 m. ts les rgs. Puis fermer droit lorsqu'il reste environ 50 m. Faire l'autre jambe semblable, mais en sens inverse. Réunir par une couture les 2 devants, puis remm. le ht de la culotte en reprenant environ 180 m. et tric. 5 cm. de côtes 2 et 2 et reprendre le pt de jersey à m. glissées en augm. de 1 m. ts les 10 rgs. Au-dessous de bras c'est-à-dire à 45 m. de chaque commencement et fin de rg. A 20 cm. au-dessus des côtes former l'emm. en rab. 5 m. de chaque côté des

(Suite page 9.)

2. (suite)

1 m. ts les 2 rgs. A 62 cm. fermer droit les 12 m. du côté du milieu. A 65 cm. fermer les m. restantes. Faire l'autre côté en sens inverse.

DOS DE LA JUPE. — Comme les devants, mais trav. jusqu'en haut sans encoche.

CEINTURE. — Monter 35 cm. de m. avec les aig. n° 2 la laine et le lastex. Tric. au pt de riz 6 cm. Fermer 13 cm. 1/2 de chaque côté, trav. les 8 cm. du milieu sur 3 cm. de ht. Fermer droit. Pour le dos, tric. 1 bande de 35 cm. sur 6 cm. de ht.

ASSEMBLAGE. — Faire les 4 coutures en laissant sur le côté gauche une fente de 20 cm. pour poser le fermoir éclair. Poser la ceinture.

14. (suite)

Exécution pour taille moyenne.

DOS (compter 3 m. au cm.). — Monter 105 m. Tric. 7 cm. de côtes 1 et 1 avec les aig. n° 2 1/2 Prendre les aig. n° 3 et commencer le dessin quadrillé. Augm. de chaque côté de l'ouvrage ts les 3 cm. 1/2 1 m., trav. pendant 30 cm. Pour former l'emm., à 37 cm. du bas, rab. 5 m., 2 m., 1 m., puis continuer tt droit. A 56 cm. de haut. totale, rab. les épaules en 3 f., l'épaule doit avoir 12 cm. de large. Rab. ensuite les m. du milieu.

DEVANT. — Monter 128 m. et faire 7 cm. de côtes 1 et 1 avec les aig. n° 2 1/2. Puis prendre les aig. n° 3, commencer le dessin en ayant soin de bien mettre une torsade exactement au milieu. A 37 cm. de haut. totale, faire l'emm. en rab. de chaque côté 7 m., 3 m., 2 m., 1 m. Partager en deux l'ouvrage et laisser une partie en attente (la gauche par exemple), rab. à gauche de l'aig. 15 m. et continuer en dim. encore de ce côté 1 m. ts les 1 cm. Du côté de l'emm. continuer tt droit. A 59 cm. de haut. totale rab. les m. en 3 f. pour l'épaule. Reprendre le côté en attente, rab. les 15 m. côté droit, et continuer à trav. comme l'autre côté, en sens inverse.

MANCHES. — Monter 55 m. avec les aig. n° 2 1/2. Faire 5 cm. de côtes, puis 1 augm. de chaque côté, de 1 m. Prendre les aig. n° 3 et commencer le dessin, augm. régulièrement de chaque côté de 1 m. ts les 2 cm. 1/2. A 43 cm. de ht, arrondir la manche en rab. 3 m., 2 m., puis 1 m. ts les 2 rgs. A 62 cm. prendre les m. qui restent 2 par 2 et les rab. au rg suivant.

COL. — Monter 130 m. en côtes 1 et 1 avec les aig. n° 3. Faire 4 cm., puis rab. de chaque côté 2 m. ts les 2 rgs, puis 4 m. ts les 2 rgs. A 8 cm. de ht, fermer les m. qui restent. Monter 20 m. en côtes 1 et 1 faire 1 cm. tt droit, au rg suivant, pour la 1^{re} boutonn., trav. 1 m., rab. 3 m., tric. 3 m. et rab. 3 m., puis le reste normalement, au montage le bord de l'ouvrage se replie, les 2 boutonn. sont l'une sur l'autre, augm. de 1 m. ts les 1 cm. Faire 1 boutonn. ts les 3 cm. A 13 cm. de ht échancrer l'encolure en rabattant 5 m., puis 3 m., puis 2 m. et 1 m. jusqu'à la fin.

L'autre partie se travaille sans les boutonn. mais avec les mêmes indications.

MONTAGE. — Repasser toutes les pièces du tric. à plat, avec une patte-mouille, sauf les deux parties du col qui sont en côtes. Coudre les coutures des côtés, des épaules, des manches, en coutures plates. Monter les manches. Faire un léger rentré à l'encolure du devant et y monter le devant du col après avoir fait le rentré de la patte de boutonage. Monter le col. Repasser les coutures et poser un rembourrage aux épaules.

15. GILET EN POINT TWEED DE DEUX TONS POUR HOMME

FOURNITURES. — 200 gr. laine 4 fils, gris foncé 150 gr. gris clair; aig. n° 2 1/2 et n° 3.

POINTS EMPLOYÉS. — Jersey : 1 rg end., 1 rg env. Côtes 1 et 1 : 1 m. end., 1 m. env. pour le bas, le bord des emm. et la bande de l'encolure. Point de tweed : 1 rg end., 1 rg env. en gris foncé ; 3^e rg : (en gris clair). Tric. 1 m. à l'end., 1 m. gliss., 1 m. tric. end. 1 m. gliss. ; 4^e rg : tric. à l'end. les m. tric., passer la laine devant comme pour les m. tric., glisser les m. glissées ; 5^e et 6^e rg : comme le 1^{er} et le 2^e rg. Reprendre au 3^e rg en décalant la m. tric. Commencer le rg par 1 m. gliss.

Exécution pour taille 44.

DOS. — Monter avec les aig. n° 2 1/2 102 m., faire 7 cm. de côtes 1 et 1. Prendre les aig. n° 3. Continuer en pt jersey en augm. de 1 m. ts les 4 cm. A 37 cm. de haut. totale former l'emm. en rab. 3 m.,

2 m., 2 f. 1 m., trav. tt droit 20 cm., rab. en 3 f. les 12 cm. d'épaule, puis les m. du milieu.

DEVANT GAUCHE. — Monter 57 m. Tric. 7 cm. de côtes. Commencer le pt tweed, avec les 2 laines, trav. comme le dos, rab. pour l'emm. 4 m. et 2 f. 2 m., faire en même temps l'encolure en rab. à l'autre extrémité du tric. 1 f. 2 m., puis 1 m. à chaque rg, jusqu'à ce qu'il ne reste que les 12 cm. d'épaule. A 5 cm. de l'emm., rab. pour la poche les 25 m. du milieu, remonter ces 25 m. au rg suivant. A 58 cm. de ht rab. l'épaule comme pour le dos.

DEVANT DROIT. — Comme le gauche, en sens inverse, mais ne pas faire de poche.

POCHES. — Remmailler au pt de jersey les m. de la poche. Coudre sur l'env. au pt de surjet, faire une bande de 25 m. de côtes 1 et 1 de 2 cm. de ht, coudre sur l'end. très soigneusement les deux extrémités.

EMMANCHURES. — Reprendre les m. et faire 2 cm. 1/2 de côtes 1 et 1 après avoir fait soigneusement les coutures des côtés et des épaules.

BANDE DE BOUTONNAGE. — Monter 2 cm. 1/2 de côtes 1 et 1, commencer la 1^{re} boutonn. à 2 cm. du bas, en rab. 3 m. qui se remontent au rg suivant, espacer les boutonn. de 5 cm. et faire la longueur nécessaire pour poser la bande tout autour du tricot, en soutenant légèrement. Coudre en pts de surjet très serrés et repasser légèrement à l'env. avec un linge humide.

16. PULL-OVER BEIGE

FOURNITURES. — 300 gr. laine ; 2 aig. n° 2 1/2 et n° 3.

POINTS EMPLOYÉS. — Côtes 1 et 1 : 1 m. end., 1 m. env. Point de fantaisie pour les bandes garnissant les côtés, elles se font sur 24 m., réparties ainsi, 1^{er} rg : 2 m. end., 4 m. end., 4 m. env., 4 m. end., 4 m. env., 4 m. end., 2 m. env. ; 2^e rg : 2 m. end., 4 m. env., 4 m. end., 4 m. env., 4 m. end., 4 m. env., 2 m. end. Faire encore 4 rgs ainsi (en tt 6 rgs). Puis faire 4 rgs de jersey end. en revenant toujours 2 m. de jersey env. de chaque côté de la bande. Pour la bande du milieu, faire le même travail sur 32 m. Le dessin du pull-over se compose au milieu d'un dessin au carré de 28 m. et d'un autre dessin plus étroit partant de chaque épaule et formé de 20 m., le reste du tricot est en jersey env.

Exécution pour taille moyenne

DOS. — Monter 120 m. Tric. avec les aig. n° 2 1/2 5 cm. de côtes 1 et 1, puis commencer le dessin du pull-over en plaçant le dessin comme suit : 9 m. jersey, 24 m. de côtes fantaisie, 11 m. jersey, 32 m. côtes (le milieu), 11 m. jersey, 24 m. côtes et 9 jersey. Travailler en augm. de chaque côté 5 f. 1 m., on a donc 130 m. à 35 cm. du bas. Creuser l'emm. en rab. 5 m. 5 m., 3 m., 2 m., puis tout droit jusqu'à 49 cm. de haut. (100 m.). Rab. l'épaule en 4 f., puis les m. du milieu en 1 seule fois.

DEVANT. — Comme le dos, mais à l'emmanchure, rab. 3 f. 5 m. et 2 m. et 1 m.... 2 cm. plus ht, partager l'ouvrage en deux, en laisser une moitié en attente et, pour le décolleté, rab. 1 m. ts les 2 rgs. Cesser les dim. quand il restera 36 m. et à 50 cm. de ht rabattre l'épaule comme pour le dos. Faire le 2^e côté de la même façon.

ASSEMBLAGE. — Coudre en surjet les épaules et les dessous de bras. Repasser les coutures avec un linge humide.

ENCOLURE. — Faire une bande de côtes 2 et 2 à la longueur voulue pour border l'encol. Pour former la pointe, commencer par 1 m. et augm. de 1 m. ts les 2 rgs jusqu'à ce qu'on ait 9 m. Continuer droit et terminer par des dim. en sens inverse des augm. du début. Remailler le tour des emm. avec 4 aig. et faire 2 cm. de côtes 1 et 1.

17. PULL-OVER POUR HOMME

FOURNITURES. — 300 gr. laine sport 6 fils ; 2 aig. n° 3 1/2 et 2 aig. n° 2 1/2 pour les côtes.

POINTS EMPLOYÉS. — Points côtes 2 et 2 : 2 m. end., 2 m. env. Point fantaisie, pour les bandes horizontales : losanges env. sur pt jersey end. ; les losanges ont 19 m. dans leur partie la plus large. Exécution d'un losange : 1^o 9 m. end., 1 m. env., 9 m. end. ; 2^o 8 m. env., 3 m. end., 8 m. env. ; 3^o 7 m. end., 5 m. env., 7 m. end. ; 4^o 6 m. env., 7 m. end., 6 m. env. ; 5^o 5 m. end., 9 m. env., 5 m. end., et ainsi de suite jusqu'à ce que le losange de pt de jersey env. ait 19 m. de large ; à ce moment, dim., à chaque rg, le nombre de m. env., de chaque côté du losange pour arriver à 1 m. env. Les bandes de losanges sont séparées par 18 rgs de jersey.

(Suite page 2.)

Fournitures. — 400 gr. de laine mérinos rose 4 fils, 30 gr. de laine angora blanc ou rose ; 2 aig. n° 1, 2 aig. n° 2 1/2.

POINTS EMPLOYÉS. — Point mousse : toujours à endroit.

Exécution pour la taille 44.

Avec les aig. n° 1, monter 30 cm. de m. tric. au pt mousse en augm. de chaque côté de 1 m. ts les 3 cm. A 54 cm. de ht, monter de chaque côté 22 cm. de m., tric., environ 13 cm., puis former l'encolure en rab. 12 m. au milieu du travail, laisser une partie en attente pour le dos, trav. le devant en rab. pour l'encolure 2 f. 3 m., 3 f. 2 m. et 4 f. 1 m. ts les 2 rgs. Ensuite, trav. droit, lorsque le devant a 25 cm. de large, fermer droit. Reprendre les m. en attente en rab. 2 f. 3 m., 3 f. 2 m. et 4 f. 1 m. ts les 2 rgs. Trav. droit jusqu'au milieu du dos qui doit avoir la même largeur que le devant, puis faire l'autre moitié en augm. d'autant de m. diminuées pour l'encolure. Lorsque celle-ci est terminée, pour le dos laisser les m. en attente, commencer l'autre devant en montant le même nombre de m., faire les augm. pour l'encolure, puis remettre sur la même aig. les m. du dos et trav. exactement comme l'autre côté.

BORDURE. — Avec les aig. n° 2 1/2 et la laine angora, monter 20 m. tric. au pt mousse, une bande partant de l'encolure et bordant le devant que l'on augm. d'un côté de 18 cm. environ, afin qu'elle borde le bas du devant du tricot sur 6 cm. de ht, fermer droit. Remm. les 20 m. de l'extrémité de cette bande et trav. une bande remontant sur l'épaule et redescendant jusqu'en bas du dos, ajouter le nombre de m. nécessaires pour border le bas du manteau. Faire le second côté semblable. Border l'encolure par une bande de même largeur, mais en ne tric. pas les 6 dernières m. 1 rg sur 2. Faire 2 bandes de 15 m. de large pour le nœud de l'encolure.

POIGNETS. — Monter 20 m., tric. 2 bandes de 30 cm. au pt mousse.

ASSEMBLAGE. — Faire les coutures du dessous de bras et des manches et fixer la garniture à points perdus.



33

33. VÊTEMENT D'APPARTEMENT

Fournitures. — 500 gr. de laine 4 fils blanche, 500 gr. de laine 4 fils crevette ; 2 aig. n° 3 ; 2 aig. n° 4.

POINTS EMPLOYÉS. — Point mousse : toujours à l'end. Point de côtes fantaisie : 1^{er} rg : 7 m. end., 1 m. env., 1 m. end., 1 m. end. ; 2^e rg : faire 7 m. env. sur les 7 m. end. du rg précédent et 3 m. end. sur les 3 autres m. Reprendre au 1^{er} rg.

Exécution pour la taille 44.

DEVANT DROIT. — Se tric. en 2 épaisseurs. Pour le dessus, monter 32 cm. de m. (environ 96 m.), avec les aig. n° 3 et la laine blanche, tric. au pt de côtes fantaisie. A 15 cm., former la fente de la poche en séparant l'ouvrage en deux parties égales, en laisser une en attente, trav. sur l'autre 12 cm. Laisser en attente, reprendre les m. en attente, faire 12 cm., puis remettre ttes les m. sur la même aig. et continuer droit. A 35 cm. de ht, former l'emm. en rab. 4 m., 3 m., 2 m. et 1 m. De l'autre côté, rab. pour le décolleté 1 m. ts les 2 rgs. A 52 cm. de hauteur totale, rab. les m. de l'épaule en 3 fois.

CÔTÉ GAUCHE. — Comme le droit, mais en sens inverse.

Dos. — Monter 60 cm. de m. Tric. droit au pt de côtes fantaisie jusqu'aux emm. Rab. 4 m., 3 m., 2 m., 1 m. A 50 cm. de ht totale, rab. ttes les m.

MANCHES. — Monter 30 cm. de m. tric. au pt de côtes fantaisie en augm. de 1 m. de chaque côté ts les 8 rgs. A 46 cm., rab. de chaque côté 4 m., 3 m., 2 m., et 1 m. ts les 2 rgs. A 58 cm., il doit rester environ 16 cm. de m. que l'on tric. à la longueur de l'épaule pour le devant, à ce moment, fermer 7 cm. de m., puis rab. sur les 9 cm. 2 f. 2 m. et 3 f. 1 m. ts les 2 rgs ; pour former l'encolure, trav. droit jusqu'à obtenir la moitié de la largeur du dos. Faire l'autre manche en sens inverse.

POCHES. — Avec les aig. n° 3 et la laine blanche, monter 9 m., tric. 1 bande de 14 cm. de long que

(Suite page 2.)



32

MARIGOTS

ÉLÉGANTS

33 MODÈLES



35 F.

ÉDITIONS MARIVAUX
PARIS