

J. Lambert

Coupe

1811

[www.benesaddict.fr](http://www.benesaddict.fr)

# Brassière pour enfant

Mesures : Contour poitrine  $\left\{ \begin{array}{l} 1^{\text{er}} \text{ age : } 55 \text{ cm} \\ 2^{\text{e}} \text{ age : } 57 \text{ cm} \\ 3^{\text{e}} \text{ age : } 60 \text{ cm} \end{array} \right.$

Contour emmanchure : à mesurer sur le patron

Longueur manche  $\left\{ \begin{array}{l} 1^{\text{er}} \text{ age : } 18 \text{ cm} \\ 2^{\text{e}} \text{ age : } 19 \text{ cm} \\ 3^{\text{e}} \text{ age : } 20 \text{ cm} \end{array} \right.$

## Légende

1-2  $\left\{ \begin{array}{l} 1 \\ 4 \end{array} \right.$  contour poitrine  
1-3  
2-4  
3-4

1-5  $\left\{ \begin{array}{l} 1 \\ 2 \end{array} \right.$  de 1-2  
1-6

1-7  $\left\{ \begin{array}{l} 1 \\ 3 \end{array} \right.$  de 1-5  
1-8  
2-9

5-10 = 1-7 - 7cm,5

11-12 = 1-7

2-13 = 3cm

14 = à 7cm du centre pour la croisure

8-15  $\left\{ \begin{array}{l} 3 \\ 3 \end{array} \right.$ cm pour la croisure  
3-16

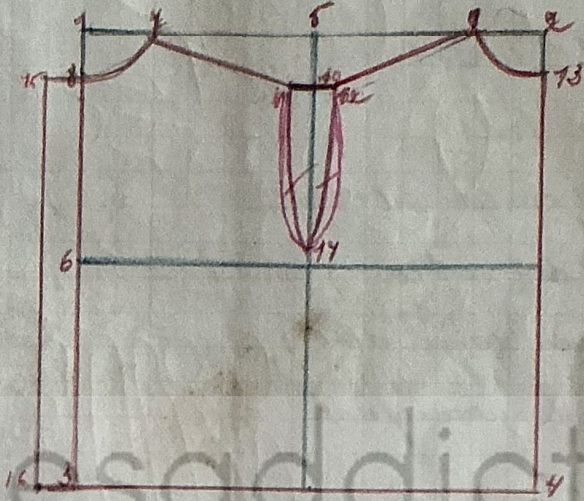
## Légende de la manche

1-2  $\left\{ \begin{array}{l} 1 \\ 2 \end{array} \right.$  contour emmanchure  
3-4

1-3  $\left\{ \begin{array}{l} 1 \\ 2 \end{array} \right.$  longueur manche  
2-4

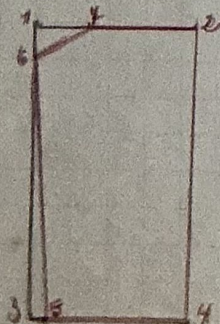
3-5 = 1cm

4-6 = 2cm



$\frac{95}{10}$

Sous: Bras



## Combinaison princesse

Mesures    Contours :

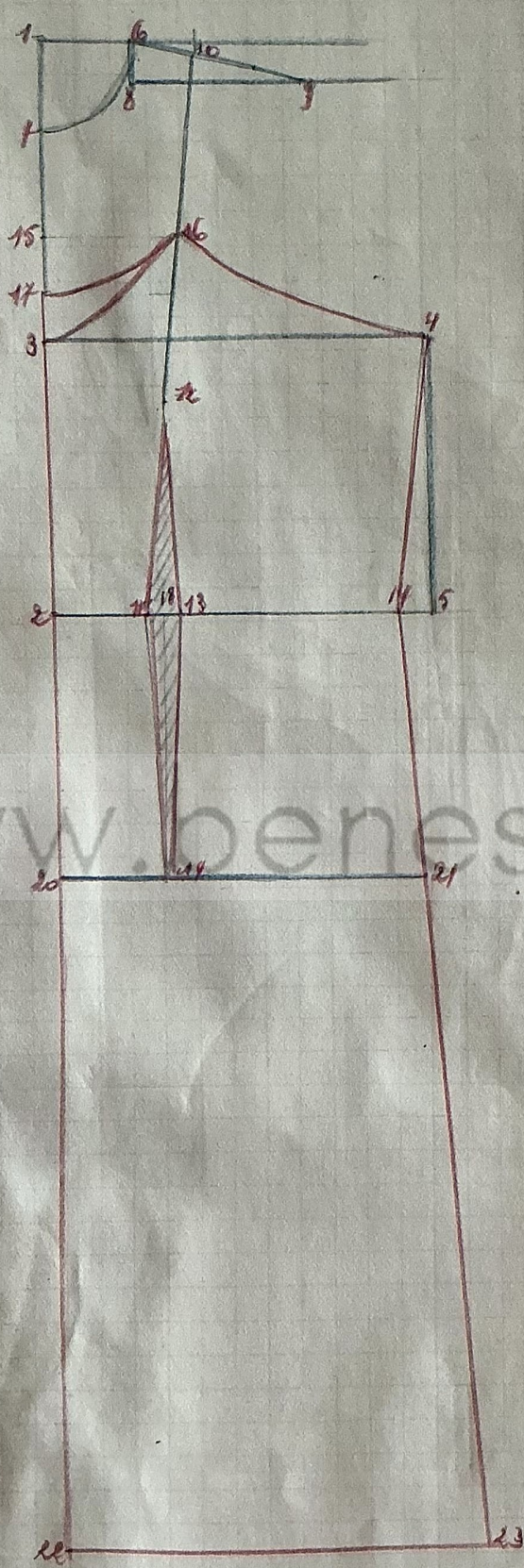
cou	36cm:2 = 18:3 = 6
poitrine	104cm:4 = 26
taille	84cm:4 = 21
hanche	108cm:4 = 27

Longueurs:

bretelle devant	42
jupe	25
épaule	13
sous-bras	20
jupe	70

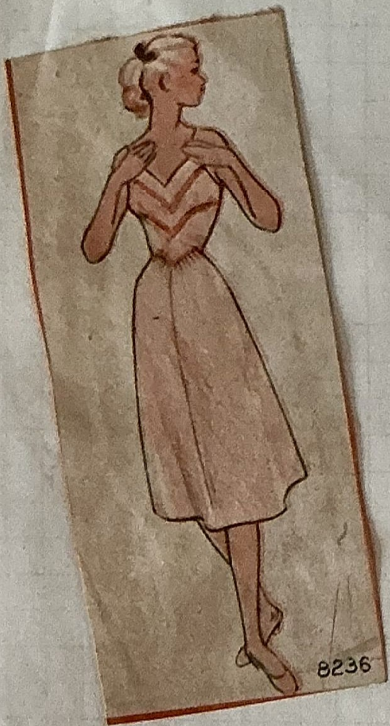
### Légende

- 1-2 = bretelle devant
- 2-3 = sous-bras
- 3-4 et 2-5 =  $\frac{1}{4}$  contour port + 2cm
- 7-6 et 7-1 =  $\frac{1}{3}$  de  $\frac{1}{2}$  cont cou +  $\frac{1}{2}$ cm
- 6-8 = 3cm traceu + angle droit
- 6-9 = oblique longueur épaule
- 6-10 =  $\frac{1}{3}$  de 6-9
- 2-11 =  $\frac{1}{7}$  de  $\frac{1}{4}$  contour taille
- 10-12 = longueur jupe
- 11-13 et 5-14 =  $\frac{1}{2}$  dif. entre le  $\frac{1}{4}$  cont poitr. et le  $\frac{1}{4}$  cont. taille
- 15 =  $\frac{1}{2}$  de 3-7
- 15-16 = traceu une horizontale
- 17 =  $\frac{1}{2}$  de 3-15
- 18 =  $\frac{1}{2}$  de 11-13
- 18-19 et 1-20 = 20cm
- 20-21 =  $\frac{1}{4}$  cont hanche + 2cm
- 1-22 = longueur jupe
- 14-21-23 = ligne prolongé



$\frac{10}{10}$

Son  $\frac{H}{5}$



www.beaddict.fr



*Beis*

www.benesaddict.fr

# Tantalon américain

## Mesures

Contours = taille = 80 cm : 4 = 20 cm  
 = hanche = 100 cm : 4 = 25 cm

Longueurs : côté 54 cm : 4 = 13,5

(cette longueur est prise du creux de la taille à la mi-cuisse)

## Légende

1-2 }  $\frac{1}{4}$  contour hanches +  $\frac{1}{10}$  de cette fraction  
 3-4 }

1-3 }  $\frac{3}{4}$  le long côté  
 2-4 }

1-5 = 2 cm

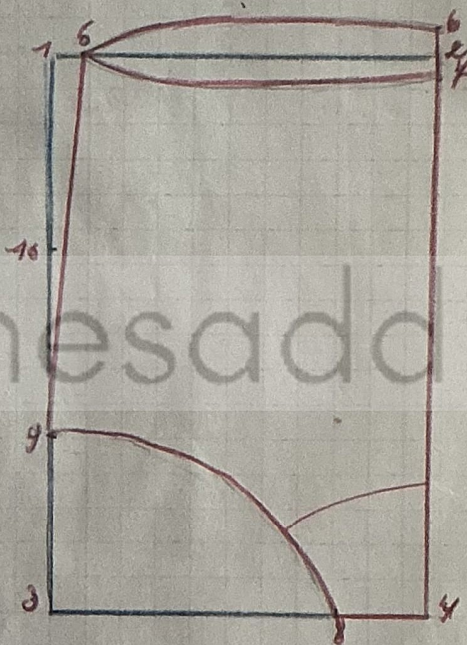
2-6 = 2 cm

2-7 = 2 cm

4-8 =  $\frac{1}{4}$  de 4-3

3-9 =  $\frac{1}{3}$  de 3-1

5-10 =  $\frac{1}{2}$  de 5-9 (hauteur fente)



## Ceinture droite

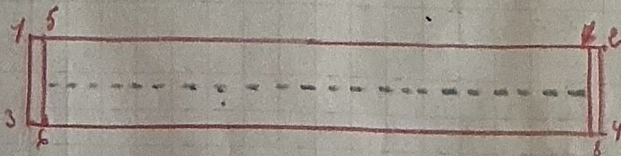
1-2 et 3-4 =  $\frac{1}{2}$  cont. taille

7-3 et 1-4 = 2 fois hauteur ceinture = 3 cm x 2 = 6 cm

1-5 } 2 cm de creusure  
 3-6 }

2-7 }

4-8 }



$\frac{10}{10}$

La ceinture se compose de 2 pièces identiques. Les boutons se placent au dos  
 Les boutonnières devant



[www.benesaddit.fr](http://www.benesaddit.fr)

*Los Bis*

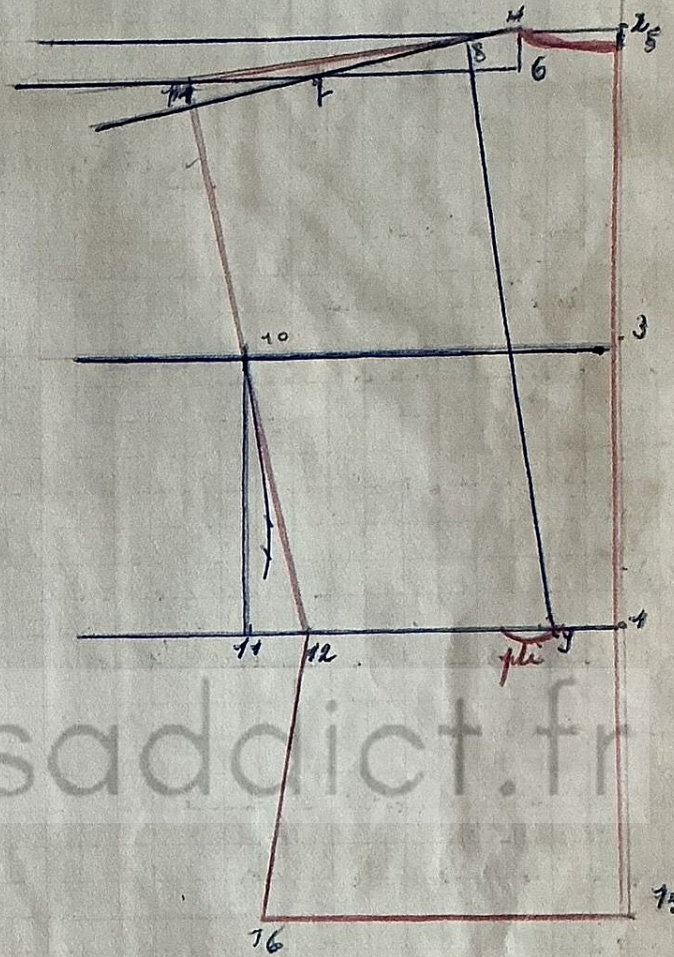
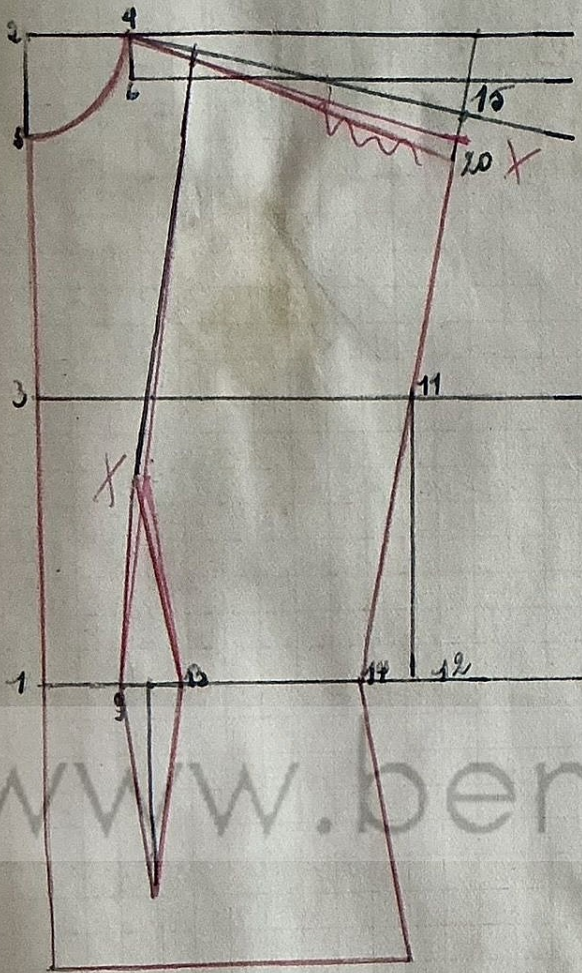
# Blouse Rimono

Mesures : Contours = cou =  $34 \text{ cm} : 2 = 17 : 3 = 5,7$   
 = poitrine =  $104 \text{ cm} : 4 = 26$   
 = taille =  $72 \text{ cm} : 4 = 18$   
 = hanche =  $100 \text{ cm} : 4 = 25$

## Légende

1. angle droit	1. angle droit
1-2 bretelle devant	1-2 bretelle dos
1-3 hauteur sous-bras	1-3 sous-bras
2-4 } $\frac{1}{3}$ du $\frac{1}{2}$ contour cou + $\frac{1}{2}$ cm	$\frac{2-4-2-4}{4}$ du devant
2-5 } $\frac{1}{3}$ du $\frac{1}{2}$ contour cou + $\frac{1}{2}$ cm	2-5 1 cm
4-6 3 cm tracez un angle droit du p. 6	4-6 = 4-6 du devant
4-7 oblique : longueur épaule	4-7 longueur épaule
4-8 $\frac{1}{3}$ du $\frac{1}{4}$ 4-7	4-8 4-8 du devant
4-9 $\frac{1}{3}$ du $\frac{1}{4}$ cont. taille	4-9 4-9 du devant - 1 cm
8-10 : longueur finie	3-10 } $\frac{1}{4}$ contour poitrine
3-11 } $\frac{1}{4}$ cont. poitrine	4-11 }
4-12 } $\frac{1}{4}$ cont. poitrine	11-12 } $\frac{1}{4}$ cont. poitrine
9-13 } $\frac{1}{2}$ diff entre le $\frac{1}{4}$ c. p. et $\frac{1}{4}$ c. taille	9-13 } $\frac{1}{2}$ diff entre le $\frac{1}{4}$ c. p. et $\frac{1}{4}$ c. taille
12-14 } $\frac{1}{2}$ diff entre le $\frac{1}{4}$ c. p. et $\frac{1}{4}$ c. taille	12-10-14 : ligne prolongée
14-11-15 ligne prolongée	4-15 : 20 cm
1-16 20 cm	15-16 : $\frac{1}{4}$ cont. hanches
16-17 $\frac{1}{4}$ cont. hanche	
18 $\frac{1}{2}$ du 9-13	
18-19 15 cm	

Rectification de la hauteur d'épaule : Mesurer 4-11 du devant + 10-14 du dos.  
 Diviser cette somme par 2. Porter une moitié de 41 à 20 au devant, et  
 l'autre moitié de 100 à 20 au dos



www.benesadict.fr

$$\frac{9}{10}$$

$$\text{Sum} \frac{d}{5}$$



*Buen*

www.oerescadict.fr

# Chemise de nuit Pierreux

Mesures: Contours : cou :  $36 \text{ cm} : 2 = 18 \text{ cm} : 3 = 6 \text{ cm}$   
 poitrine :  $104 \text{ cm} : 4 = 26 \text{ cm}$   
 taille :  $84 \text{ cm} : 4 = 21 \text{ cm}$   
 manche :  $108 \text{ cm} : 4 = 27 \text{ cm}$   
 Longueurs: Boutelle devant,  $42 \text{ cm}$   
 finesse :  $25 \text{ cm}$   
 épaule :  $43 \text{ cm}$   
 manche :  $30 \text{ cm}$   
 sous-bras :  $20 \text{ cm}$   
 jupe :  $85 \text{ cm}$

Légende : 1-2 Boutelle devant

2-3 sous-bras

3-4 }  $\frac{1}{4}$  contour poit + 2 cm

2-5 }  $\frac{1}{4}$

6  $\frac{1}{3}$  du  $\frac{1}{2}$  cont. cou +  $\frac{1}{2}$  cm

1-7 = 1-6

6-8 = 3 cm tracer l'angle droit

6-9 = oblique longueur épaule

6-9-10 = ligne prolongée long. manch.

10-11 = angle droit

11-12 = angle droit

6-13 =  $\frac{1}{3}$  de 6-9

2-14 =  $\frac{1}{3}$  de  $\frac{1}{4}$  cont. taille

joindre 13-14

13-15 = longueur finesse

14-16 }  $\frac{1}{2}$  diff. ent. le  $\frac{1}{4}$  cont. poit.

5-17 } et le  $\frac{1}{4}$  cont. taille

joindre 15-16

2-18 = 20 cm

19 =  $\frac{1}{2}$  de 14-16

19-20 = perpendiculaire jointe

14-20 et 16-20

18-21 =  $\frac{1}{4}$  cont. hauteur + 2 cm

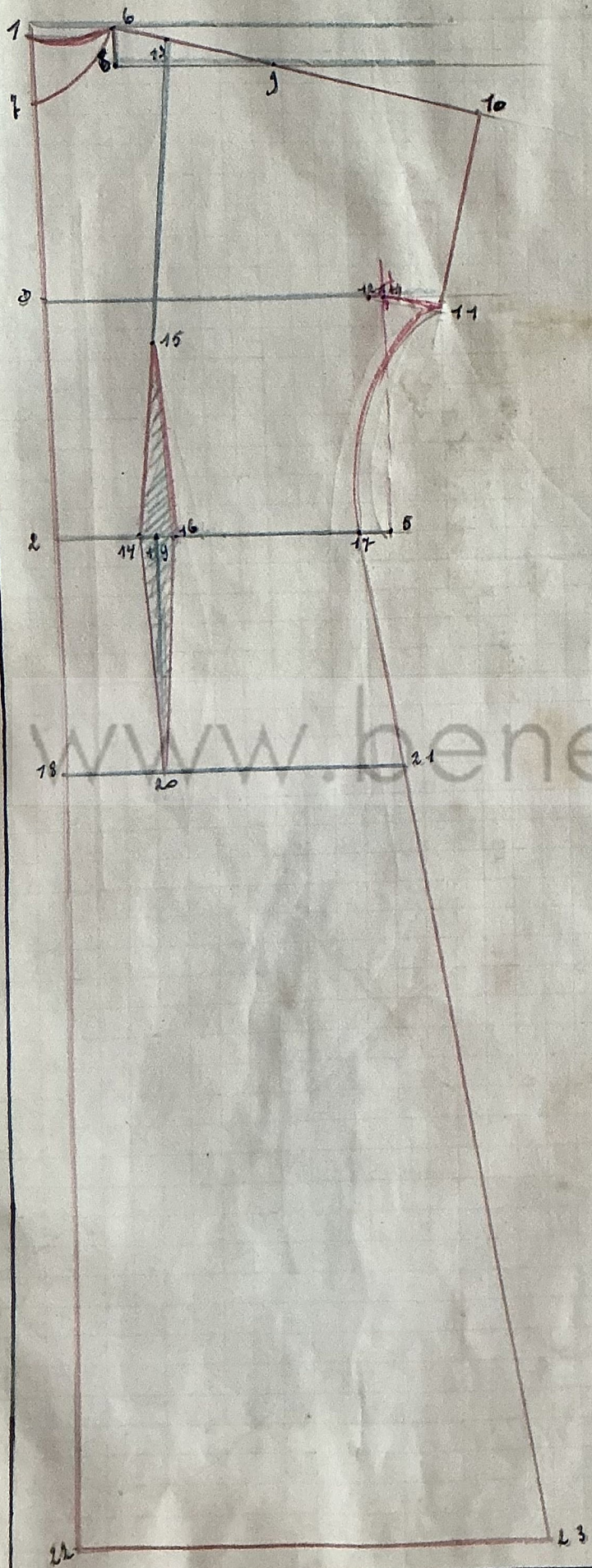
2-22 = longueur jupe

17-21-23 = ligne prolongée

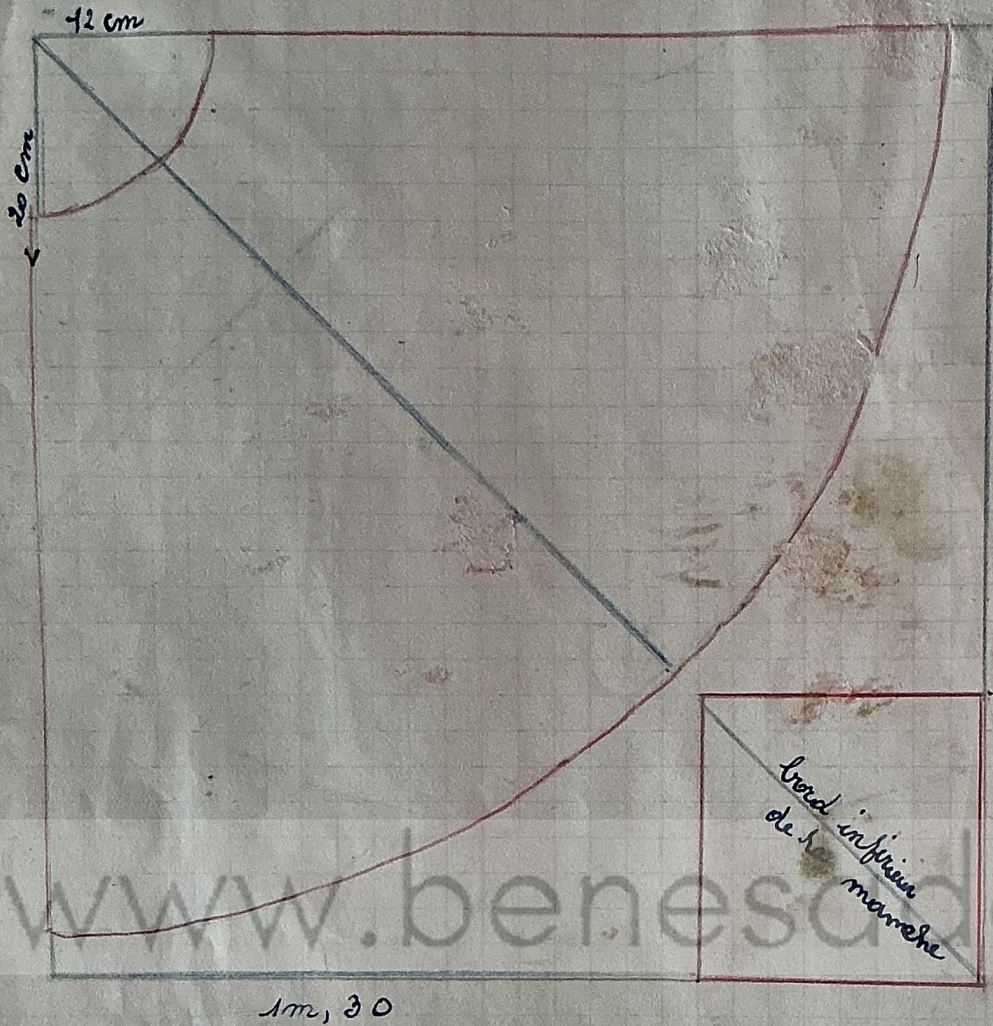
1-24 = 7 cm. encolure dos

$\frac{10}{10}$

Bret Beis



# Robe américaine Kimono



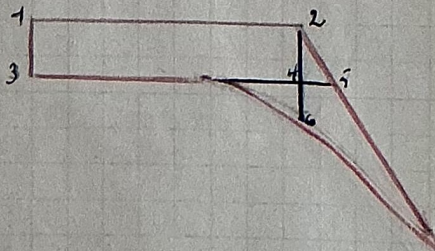
## Légende du col

1-2 } 1/2 cont creux  
3-4 } 1/2

1-3 } 4-a'5  
2-4 }

4-6 : 2 cm

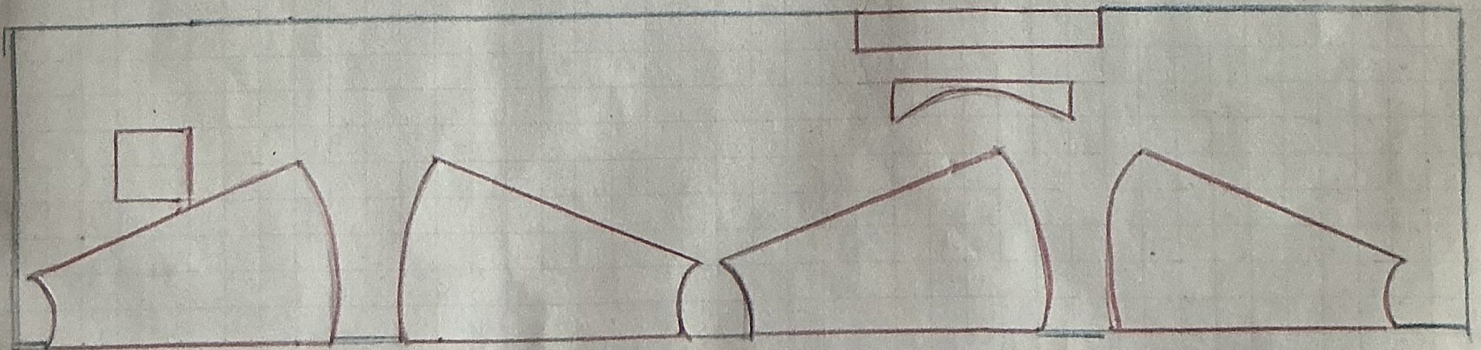
4-5 : 2 cm



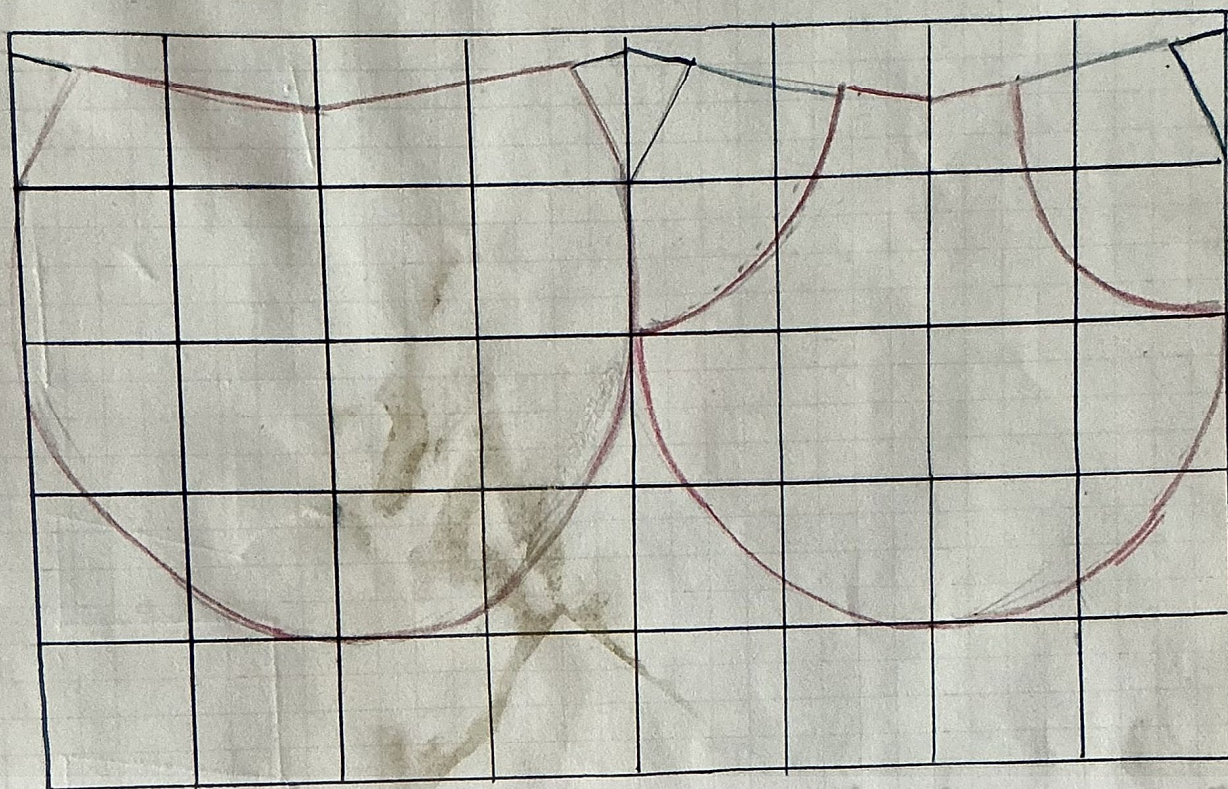
8  
10  
attention au sens !



[www.benesaddict.fr](http://www.benesaddict.fr)



# Tablier poche



Le carré carré mesure 10 cm de côté



H.  
5





Confection 1<sup>re</sup> année

Yvonne Lar

Wienwenborg B

# Robe droite type

## Mesure

Le corsage plus la longueur totale : 120 cm.

## Dos

De 1 à 8 contour du dos du corsage.

3-9 = longueur totale

9-10 = horizontale

4-10 = ligne prolongée.

## Devant

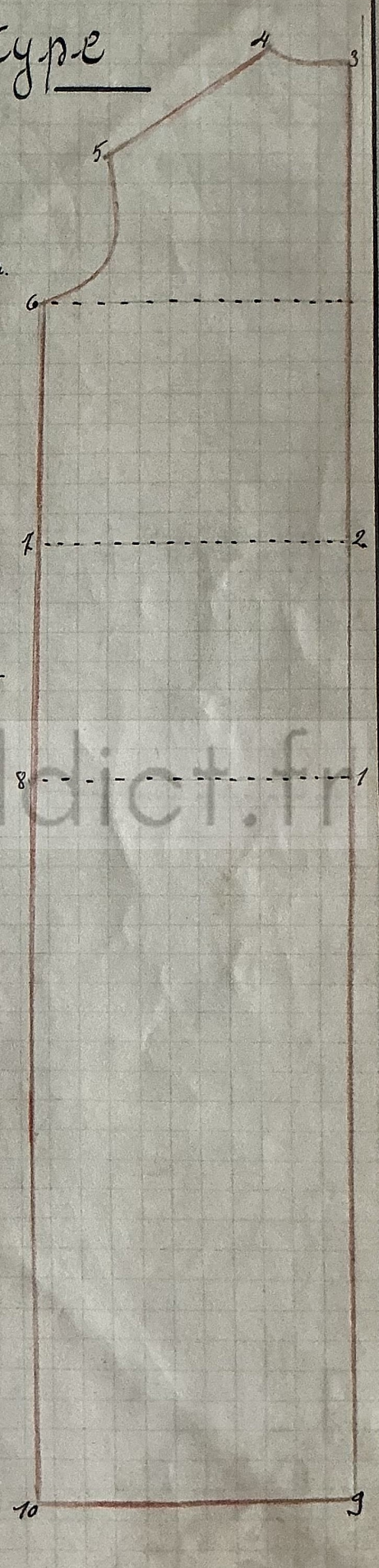
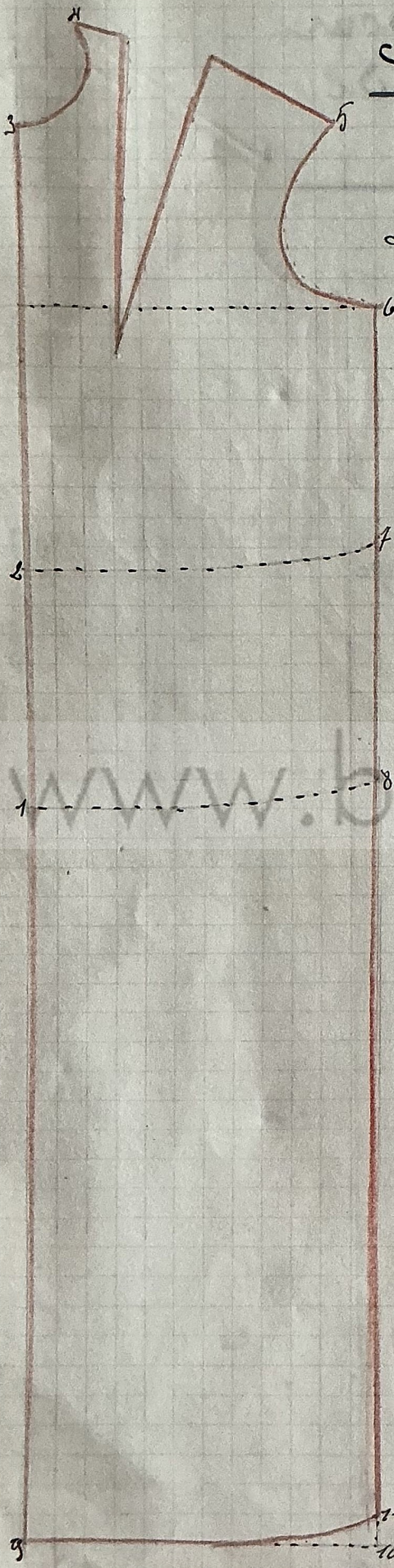
De 1 à 8 contour du devant du corsage.

2-9 = 2-9 du dos.

9-10 = horizontale.

4-10 = ligne prolongée.

11-11 = 2-9.



# Fond de robe pour personne forte de poitrine.

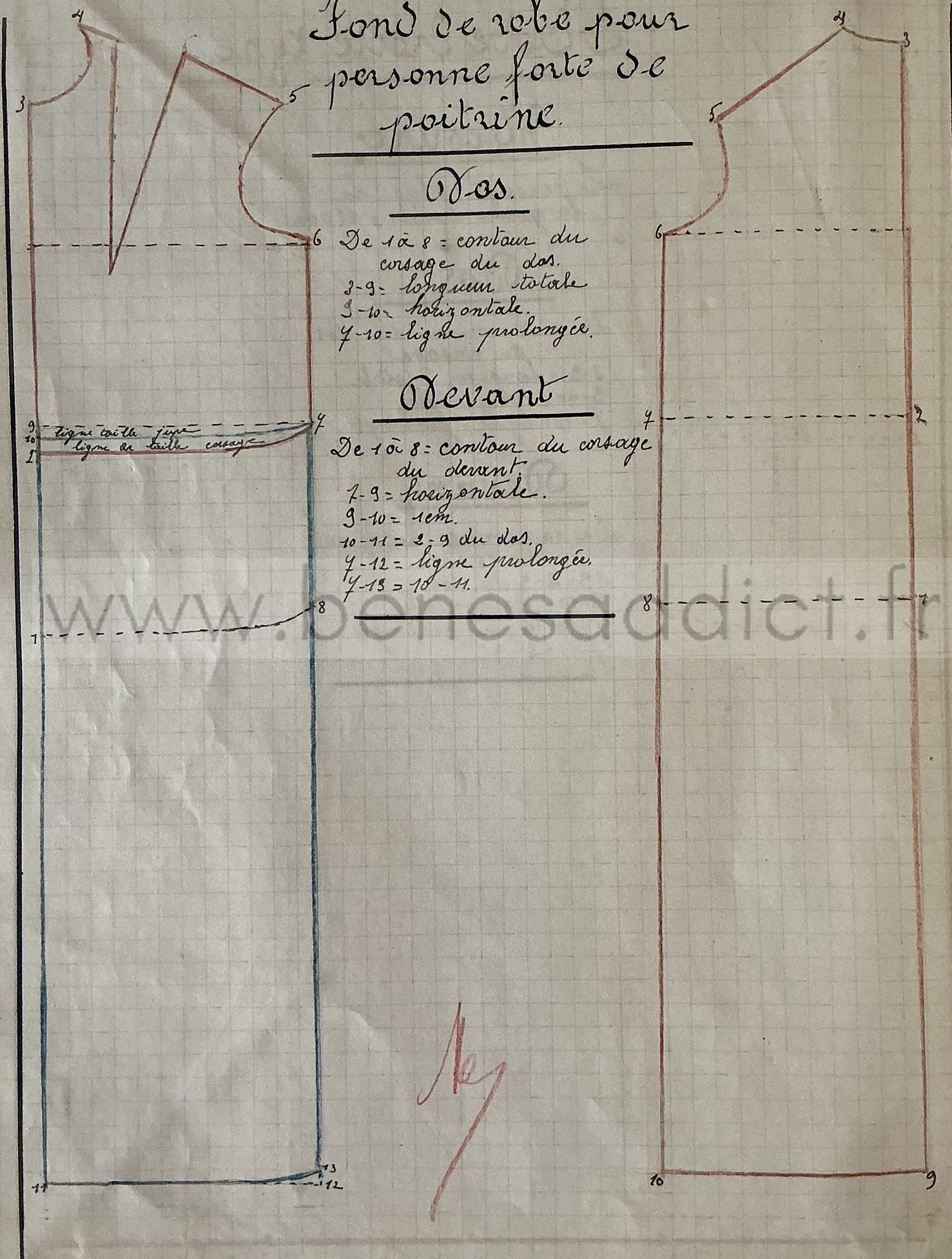
## Dos.

De 1 à 8 = contour du corsage du dos.  
 3-9 = longueur totale  
 3-10 = horizontale.  
 4-10 = ligne prolongée.

## Devant

De 1 à 8 = contour du corsage du devant.  
 7-9 = horizontale.  
 9-10 = 1cm.  
 10-11 = 2-9 du dos.  
 4-12 = ligne prolongée.  
 7-13 = 10-11.

*Me*



# Robe avec jupe ajustée d'après la robe droite.

## Légende.

### Dos

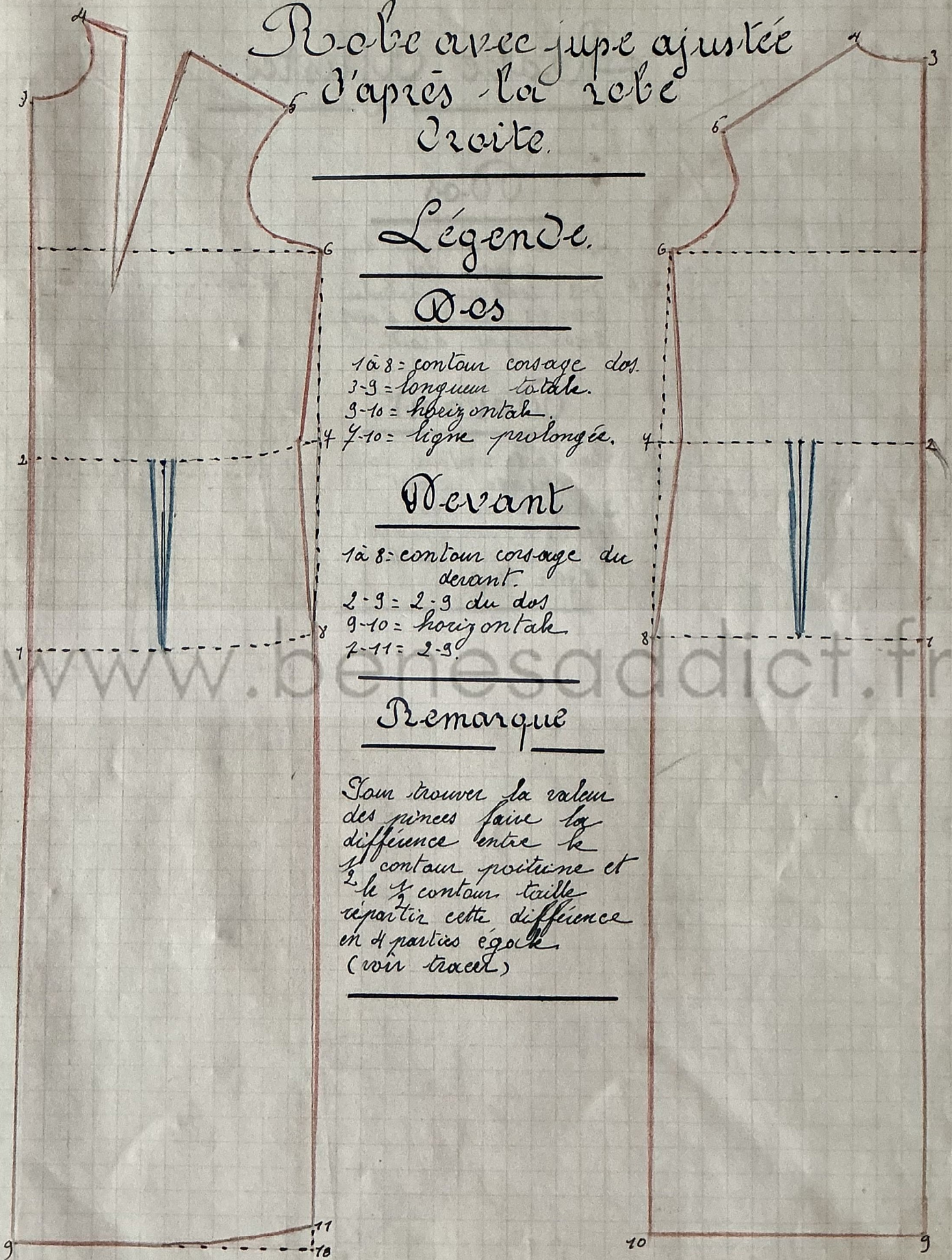
- 1 à 8 = contour corsage dos.
- 3-9 = longueur totale.
- 9-10 = horizontal.
- 7-10 = ligne prolongée.

### Devant

- 1 à 8 = contour corsage du  
devant.
- 2-9 = 2-9 du dos
- 9-10 = horizontal
- 7-11 = 2-9.

### Remarque

Pour trouver la valeur  
des pinces faire la  
différence entre le  
1<sup>er</sup> contour positionné et  
le 2<sup>e</sup> le 3<sup>e</sup> contour taille  
répartir cette différence  
en 4 parties égales  
(voir tracé)



# Robe ajustée.

## Dos

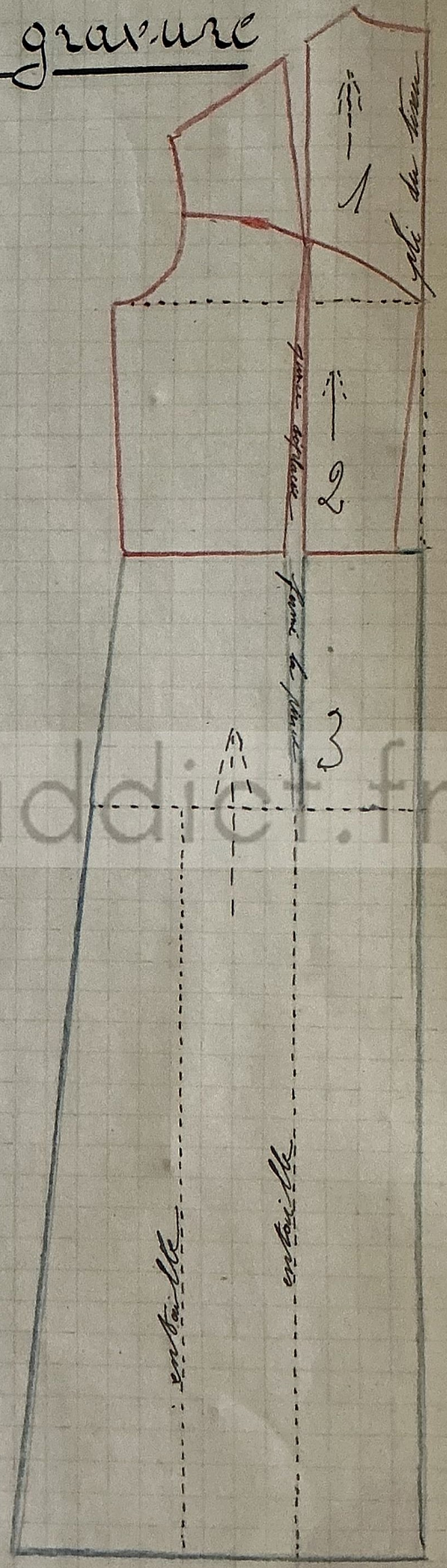
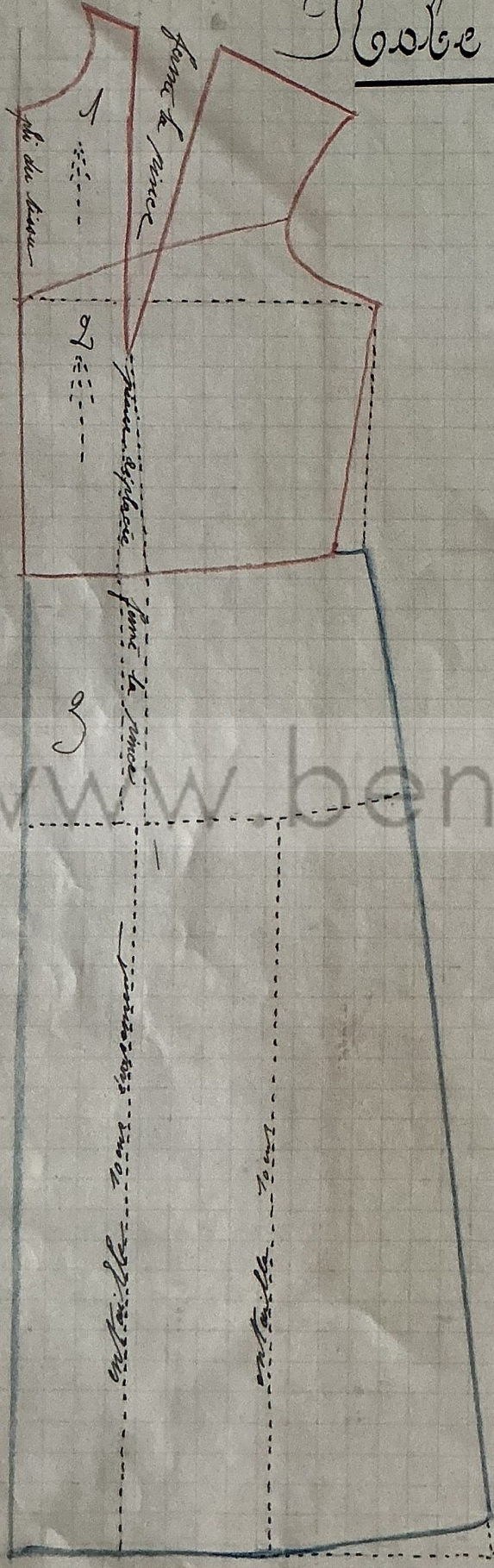
De 1 à 8 = contour du corsage dos  
3-9 = longueur totale  
9-10 = 1-8 plus 5 à 6 cm.  
8-10 = ligne droite

## Devant

De 1 à 8 = contour du corsage devant  
3-9 = 2-9 du dos.  
9-10 = 4-8 plus 5 à 6 cm.  
8-10 = ligne droite  
8-11 = 1-9.

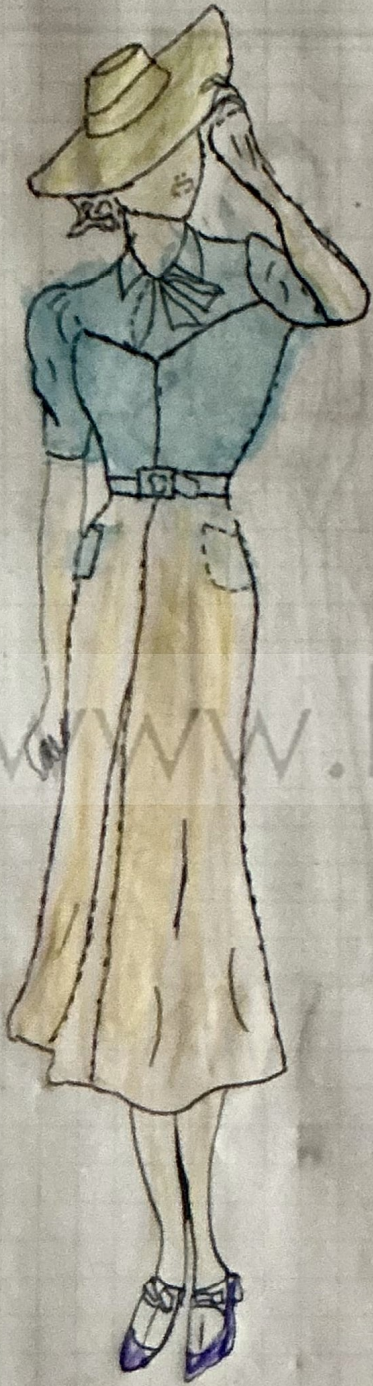


# Robe d'après gravure



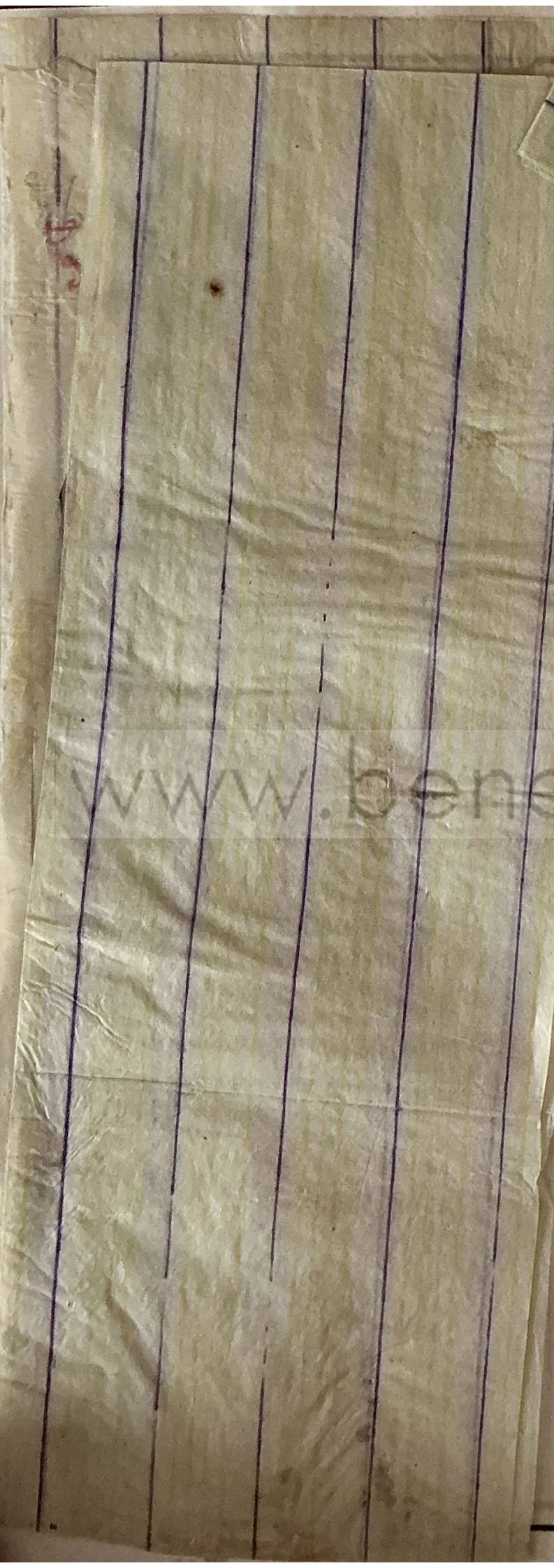
Key

www.benesaddict.fr



[www.benesaddict.fr](http://www.benesaddict.fr)

*Handwritten signature or text on the crumpled paper.*

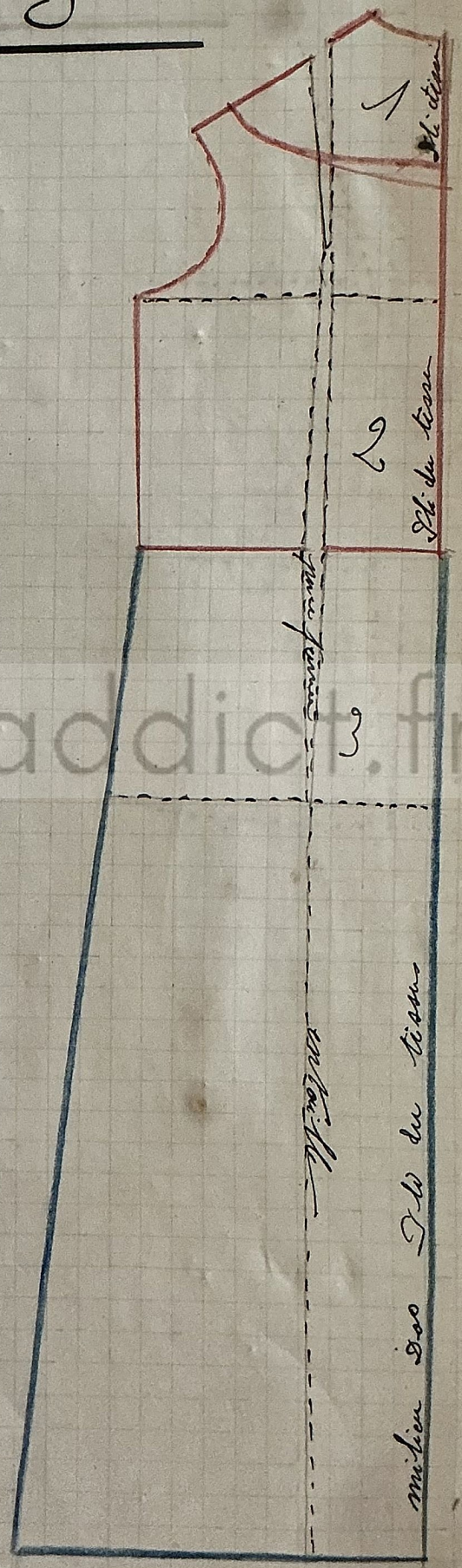
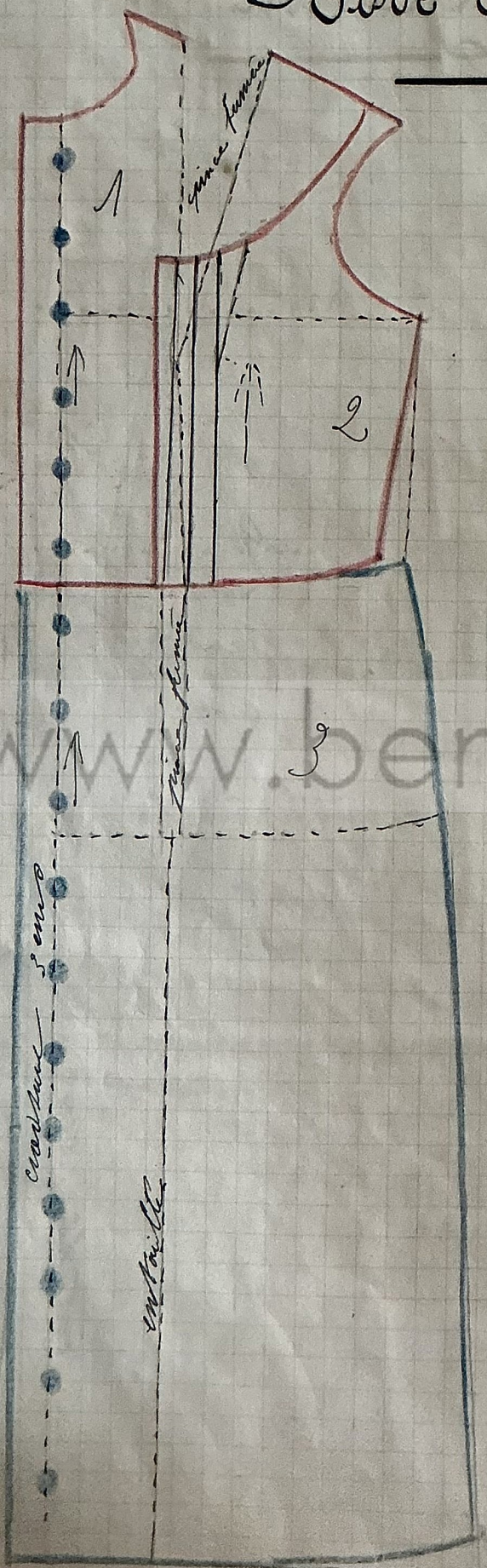


[www.benesadict.fr](http://www.benesadict.fr)

# Robe d'après gravure



# Robe d'après gravure

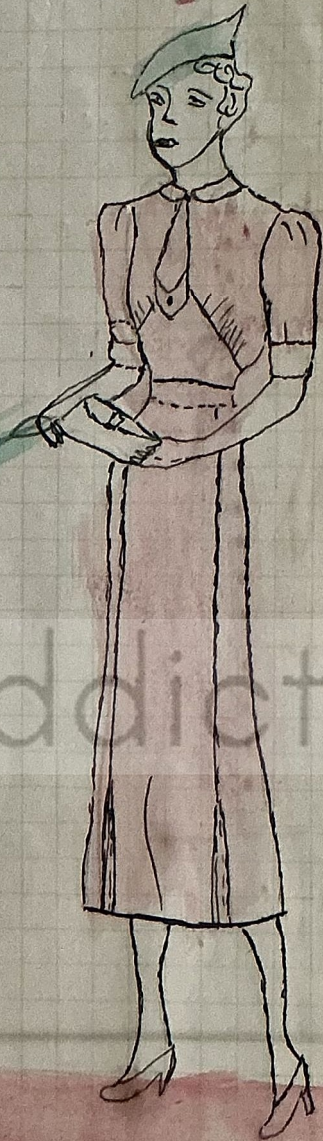
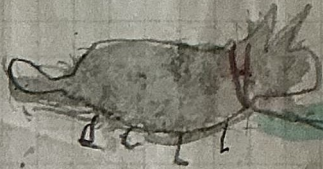
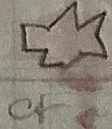
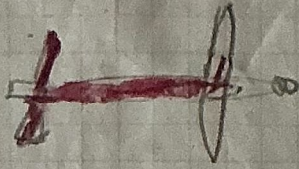




www.benesadator.fr

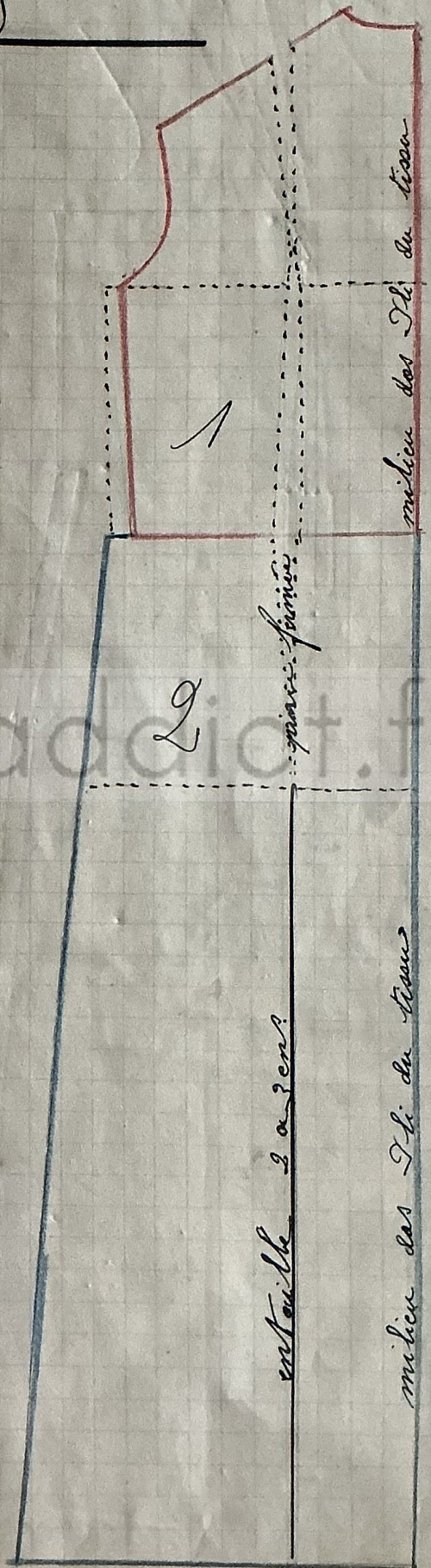
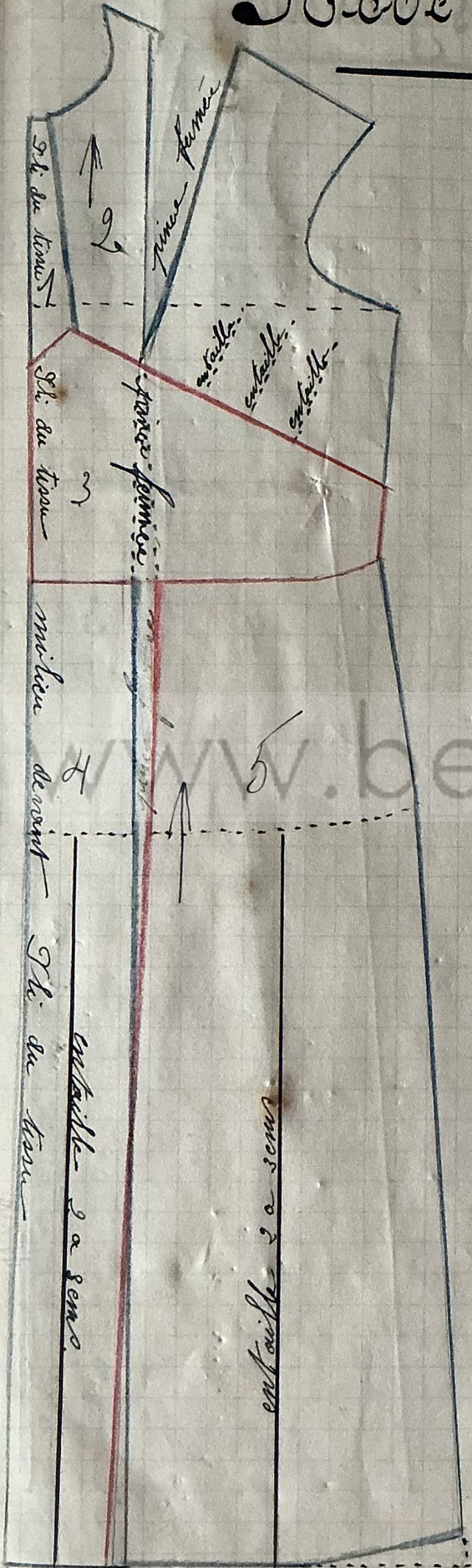
*Handwritten signature or initials in red ink.*



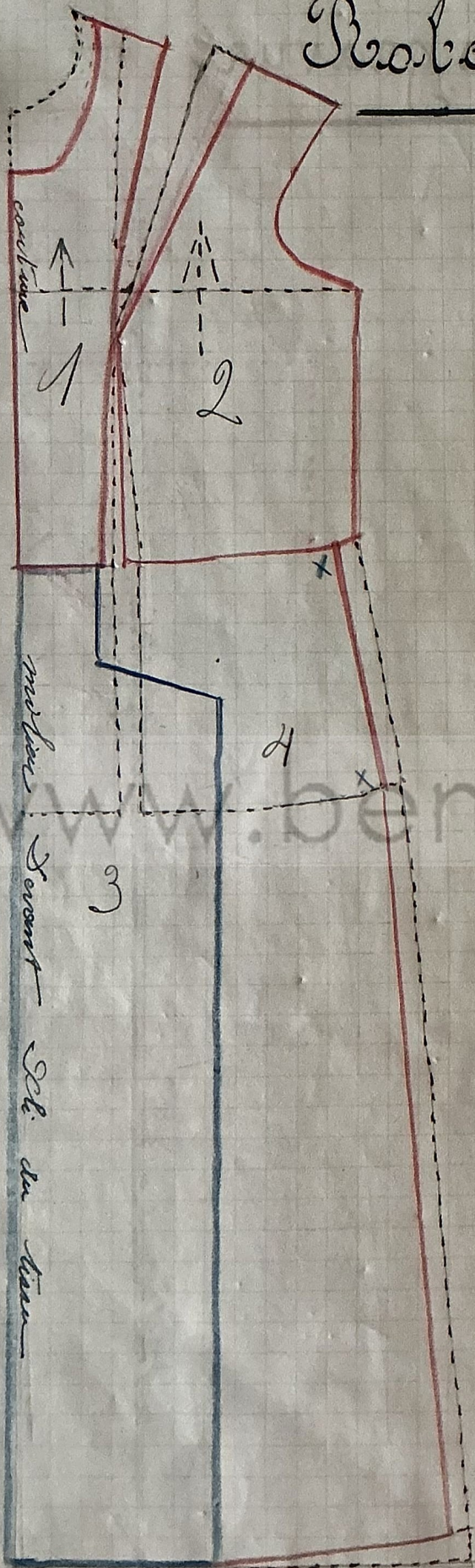


[www.benesadidict.fr](http://www.benesadidict.fr)

# Robe d'après gravure



# Robe d'après gravure

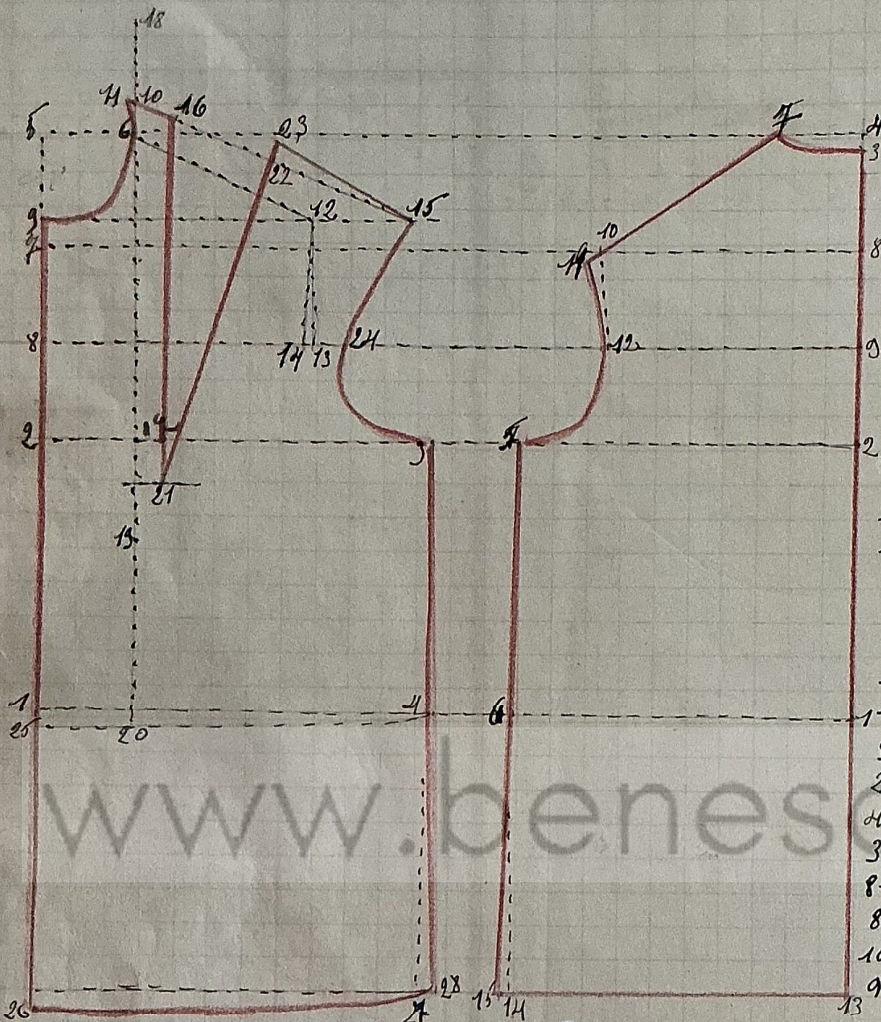




www.benesaddict.fr

# Corsage en 2 pièces pour grande personne.

## Mesures



contours {  
 cou  $3H + 2 = 17 : 3 = 5,7$   
 poitrine  $108 : H = 27$   
 taille  $90 : H = 2,2 \frac{1}{2}$   
 manches  $110 \text{ à } 20 : H = 27 \frac{1}{2}$

Longueurs {  
 milieu dos  $40,5$   
 sous-bras  $20$   
 nuque-pince  $37$   
 taille  $51$

### Remarques

- 1<sup>re</sup> Préparer l'épaule après avoir fermé la pince
- 2<sup>de</sup> Pour maintenir renversé au poitrine saillante, de 6 à 10 au devant remonter de 3 cm au lieu de 2 cm.

### Des

- 1 = Angle droit.
- 1-2 = hauteur sous-bras.
- 1-3 = longueur milieu dos  
 $3-4 = 1 \text{ cm}$
- 2-5 et 4-6 =  $\frac{1}{2}$  contour poitrine - 2 cm.
- 4-7 =  $\frac{1}{2}$  du  $\frac{1}{2}$  contour cou +  $\frac{1}{2}$  cm.
- 3-8 =  $\frac{1}{3}$  de 2-3
- 8-9 et 9-2 = 3-8.
- 8-10 =  $\frac{1}{2}$  largeur carrue
- 10-11 = prolongement de 4-10 = 1 cm.
- 9-12 = 8-10    1-13 et 6-14 = hauteur manches
- 13-15 =  $\frac{1}{4}$  contour manches - 2 cm.

### Devant

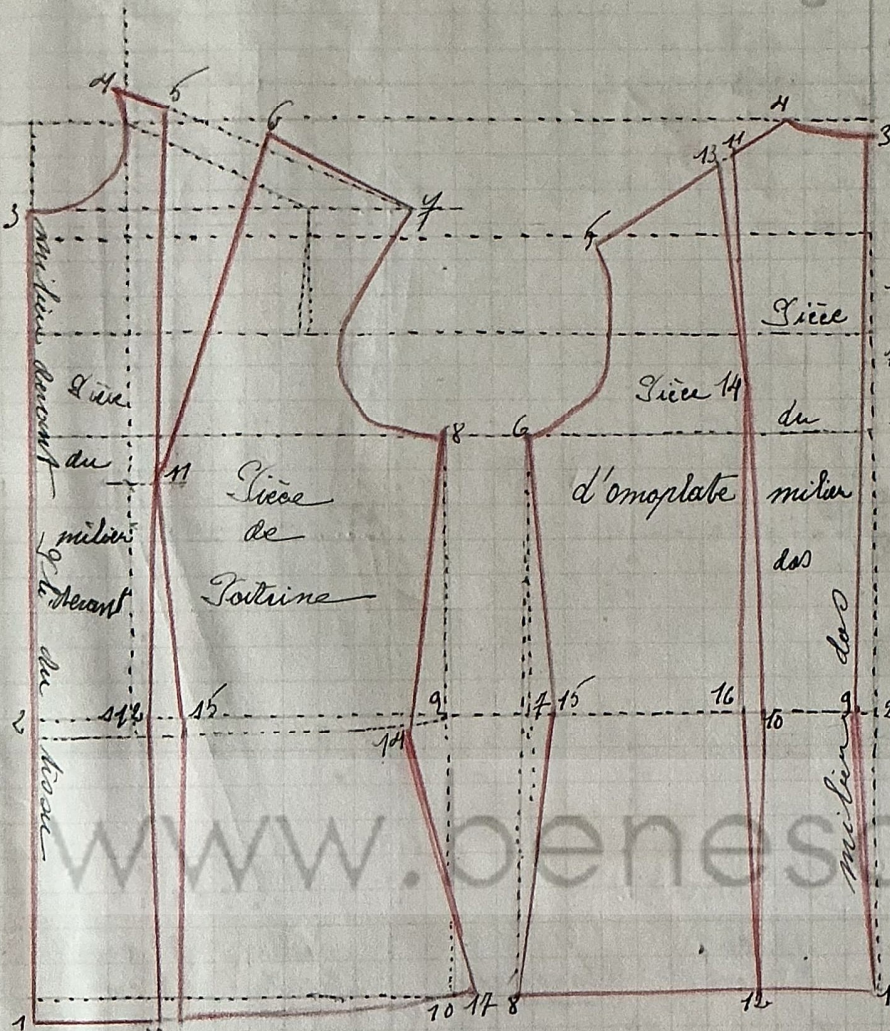
Du point 1 du dos prolonger l'horizontale et donner comme longueur le  $\frac{1}{4}$  cont. poitrine + 10 cm

- 1 = Angle droit
- 1-2 et 3-4 = hauteur sous-bras
- 2-3 et 4-5 =  $\frac{1}{4}$  cont. poitrine + 2 cm.
- 5 = horizontale 4-7 du dos prolongée
- 5-6 = 4-7 du dos +  $\frac{1}{2}$  cm.
- 7 = prolongement de 8-10 du dos
- 7-9 = 2 cm.
- 6-10 = 2 cm.
- 10-11 =  $\frac{1}{2}$  cm.  $\frac{1}{2}$  cm.
- 6-12 = 7-10 du dos -  $\frac{1}{2}$  cm pour taille normale et 1 cm pour personne forte
- 12-13 = verticale
- 13-14 = 1 cm.
- 12-15 = profondeur pince = différence entre le  $\frac{1}{4}$  cont poitrine et le  $\frac{1}{4}$  cont. taille + 2 cm (voir tableau)
- 11-15 = ligne droite.
- 11-16 = distance entre la pince et l'encolure 4 cm
- 2-17 = 5-16 moins 1 cm.
- 10-18 = 4-7 du dos.
- 18-10-19-20 = nuque, pince, taille, verticale.
- 2-1 =  $\frac{1}{4}$  de 17-19
- 16-22 = 12-15 profondeur pince
- 21-22-23 = ligne droite 21-16.
- 23-15 = ligne droite.
- 14-24 = largeur pince à la hauteur carrue
- 20-25 = horizontale.
- 25-26 et 4-24 = 1-13 du dos.
- 27-28 = 14-15 du dos.

# Corsage de grande personne (ajusté)

## Légende

0-01



- 1-2 = contour du dos du corsage en 2 pièces
- 2-3 = 1cm
- 9-10 =  $\frac{1}{2}$  de la longueur taille des  $\frac{1}{4}$  cont. taille moins 2cm
- 4-11 = 4cm
- 1-12 = 2-10 + 2-9
- 11-13 = 1cm  $\frac{1}{2}$
- 14 =  $\frac{1}{2}$  de la distance comprise entre la ligne de poitrine et la ligne de carrure
- 7-15 =  $\frac{1}{2}$  de la différence entre le  $\frac{1}{4}$  cont. poitrine et le  $\frac{1}{4}$  cont. taille
- 10-16 = 7-15 moins la valeur 2-9

## Devant

- 1 à 10 = contour devant du corsage en 2 pièces
- 5-11-12 = ligne prolongée
- 1-13 = 2-12 +  $\frac{1}{2}$ cm
- 9-14 = profondeur pince =  $\frac{1}{2}$  différence entre le  $\frac{1}{4}$  cont. poitrine et le  $\frac{1}{4}$  cont. taille
- 12-15 = 9-14
- 13-16 = 12-15 moins  $\frac{1}{2}$ cm
- 10-17 = 13-16

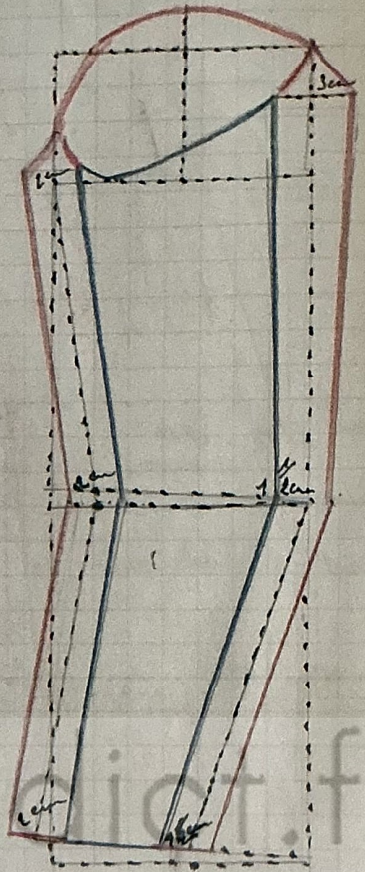
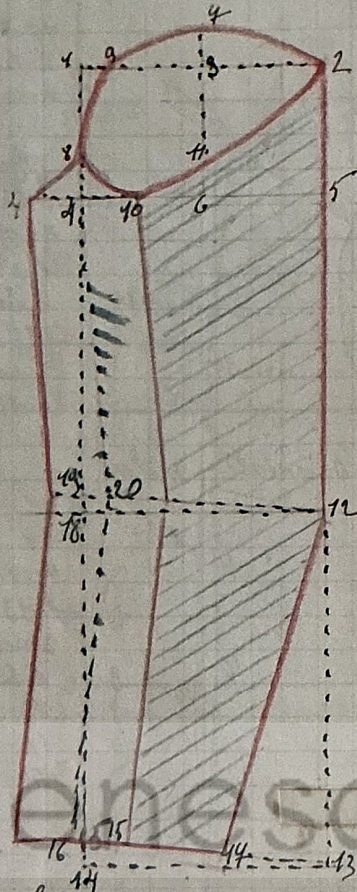
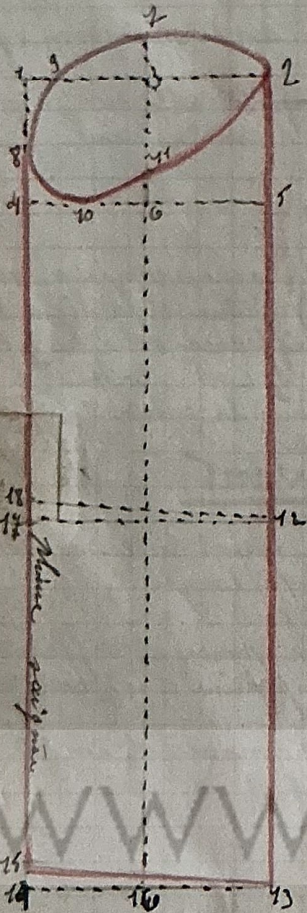
## Tableau des mesures pour le calcul de la profondeur pince du corsage

<u>Profondeur pince</u>	<u>Valeur à ajouter</u>	<u>Pour un contour poitrine de</u>
différence entre le $\frac{1}{4}$ contour poitrine et le $\frac{1}{4}$ cont. taille	+ 1cm	0,76 à 80 cm
Exemple: cont. poitrine	+ 1cm $\frac{1}{2}$	0,80 à 90 cm
1m: 2 = 0,50cm : 2 = 0,25cm.	+ 2cm	0,90 à 1 m
contour taille	+ 3cm	1m à 1m 15
- 0,80cm : 2 = 0,40cm : 2 = 0,20cm	+ 4cm	1m 15 à 1m 22
Différence 5cm.	+ 5cm	1m 22 à 1m 28
valeur à ajouter 2cm	+ 6cm	1m 28 et plus.
donc 5cm + 2cm = 7cm		
Profondeur pince = 4cm		

# Manches ajustée

en 2 pièces.

droite



Mesures: contours bras 32 cms  
 mains 22 cms

Longueurs  
 coude 32 cms  
 totale 58 cms

- 1-2 =  $\frac{1}{2}$  contour bras + 2cm
- 1-3 =  $\frac{1}{6}$  de 1-2.
- 1-4 et 2-5 = 1-3
- 4-6 =  $\frac{1}{2}$  de 4-5.
- 3-4 = 3cms
- 4-8 =  $\frac{1}{3}$  de 1-4 + 1cm.
- 1-9 =  $\frac{1}{4}$  de 1-3.
- 4-10 =  $\frac{1}{2}$  de 4-6
- 6-11 = 1-3
- 2-12 = longueur coude
- 2-12-13 = longueur totale
- 13-14 = horizontale
- 14-15 = 1cm  $\frac{1}{2}$
- 15-16 =  $\frac{1}{2}$  de 15-13
- 11-16 = coupe sous bras
- 12-14 = horizontale
- 14-18 = 1cm  $\frac{1}{2}$

- 1-2 =  $\frac{1}{2}$  contour bras + 1cm  $\frac{1}{2}$
- 1-3 =  $\frac{1}{6}$  de 1-2.
- 1-4 et 2-5 = 1-3
- 4-6 =  $\frac{1}{2}$  de 4-5.
- 3-4 = 3cms
- 4-8 =  $\frac{1}{3}$  de 1-4 plus 1cm.
- 1-9 =  $\frac{1}{4}$  de 1-3.
- 4-10 =  $\frac{1}{2}$  de 4-6.
- 6-11 = 1-3
- 2-12 = longueur coude
- 2-12-13 = longueur totale
- 14-15 = 1cm  $\frac{1}{2}$
- 15-16 = 1cm.
- 16-17 =  $\frac{1}{2}$  contour mains
- 12-18 = horizontale.
- 18-19-20 = 2 ou 3cms
- 18-19 = 1cm  $\frac{1}{2}$

Déplacer la ligne saignée de 4cm.

Pour obtenir la manche en 2 pièces il suffit de rentrer de 2cm sur toute la longueur pliure saignée et au coude retirer de 1cm  $\frac{1}{2}$  du bord inférieur jusqu'à coude et de 3cm au dessus pour former la pièce dessous.  
 Pour former la pièce dessus il suffit d'élargir des mêmes valeurs en partant des même point.

# Seignoir droit

## Mesures

Le corsage + la longueur totale prise du 5 milieu devant enclore jusqu'à la longueur résiduelle 115 cm?

## Légende.

### Dos

De 10 à 8 = contour dos du corsage.

3-9 = longueur totale

6-10 = 1 cm

10-11 = 1 cm

7-12 = 1 cm

11-12-13 = ligne droite.

### Devant

De 10 à 8 = contour

Devant du corsage

2-9 = 2-9 du dos.

6-10 = 1 cm

10-11 = 1 cm

7-12 = 1 cm

11-12-13 = ligne

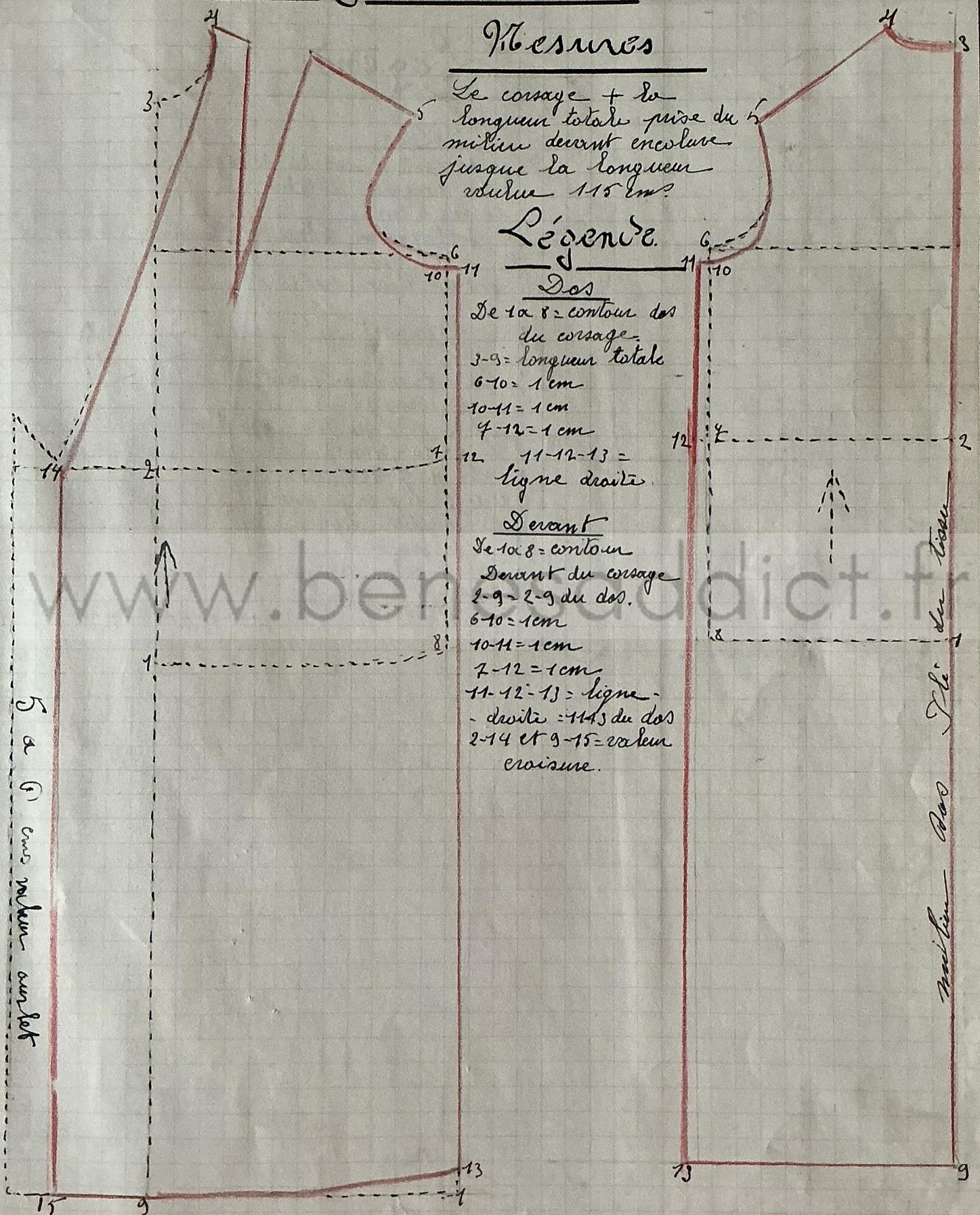
- droite = 11-13 du dos

2-14 et 9-15 = leur

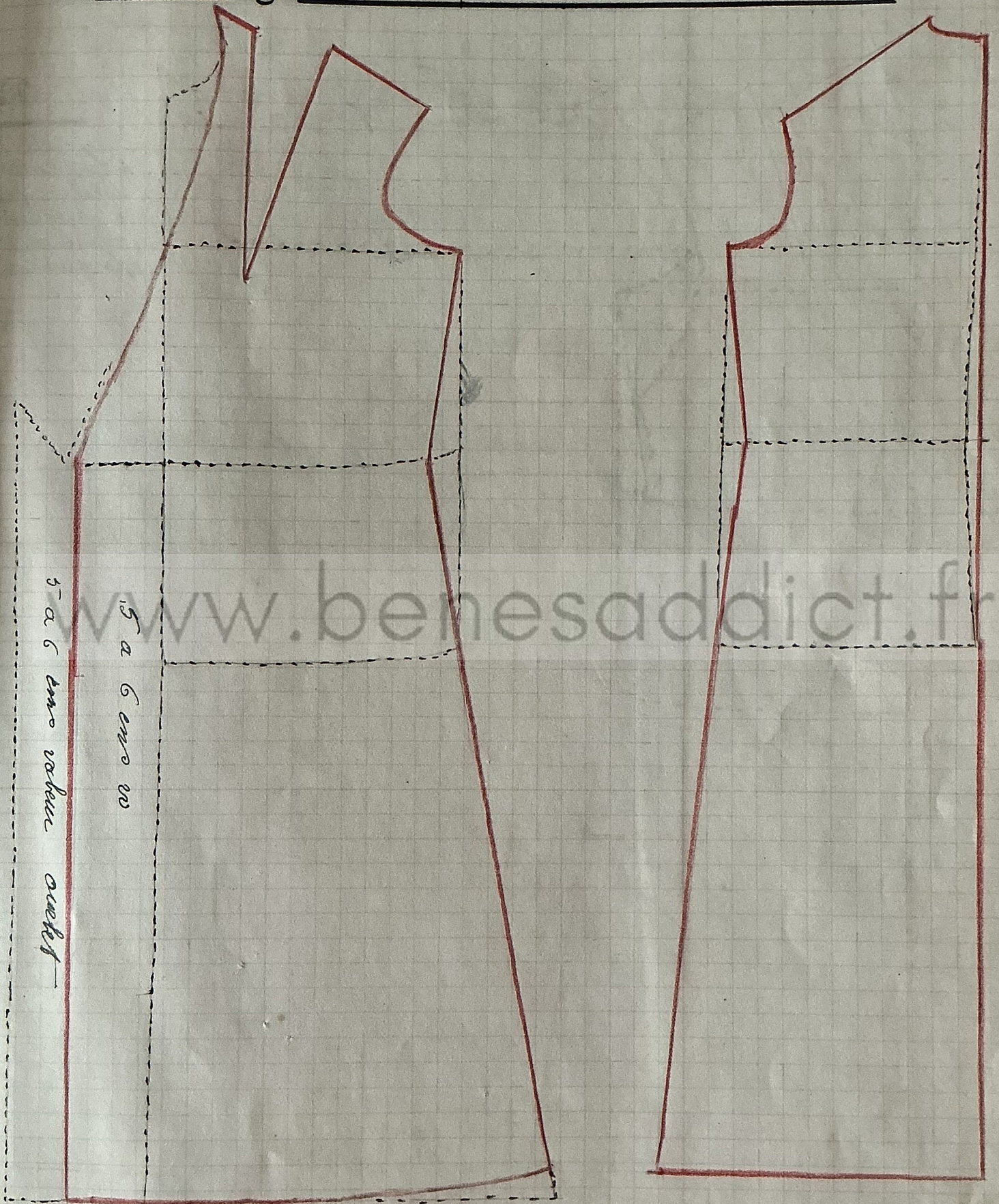
croisure.

5 à 6 cm résidu sur bot

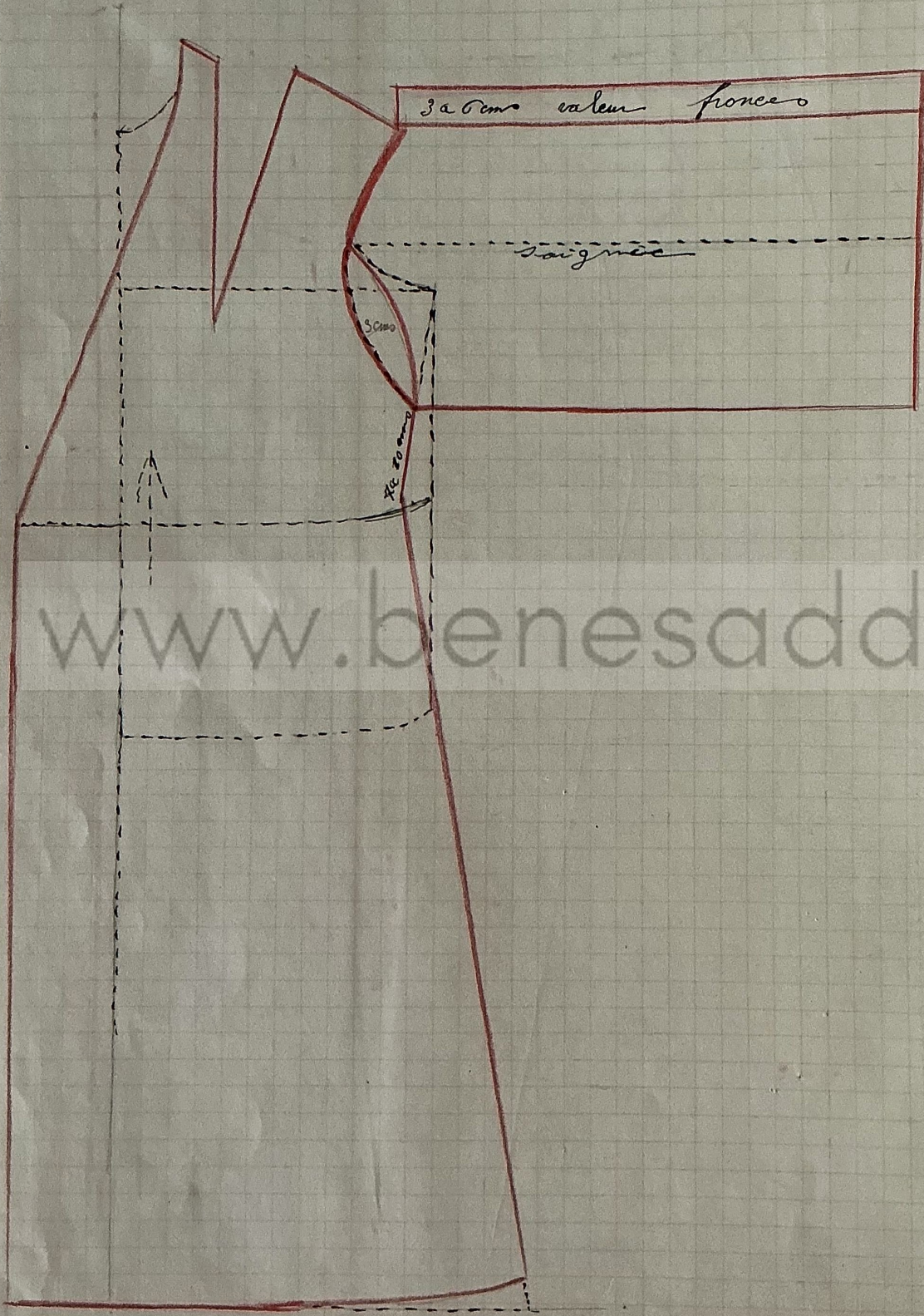
milieu Dos pli du tissu



# Blignoir d'après modèle



# Seignoir Japonnais



Remarque

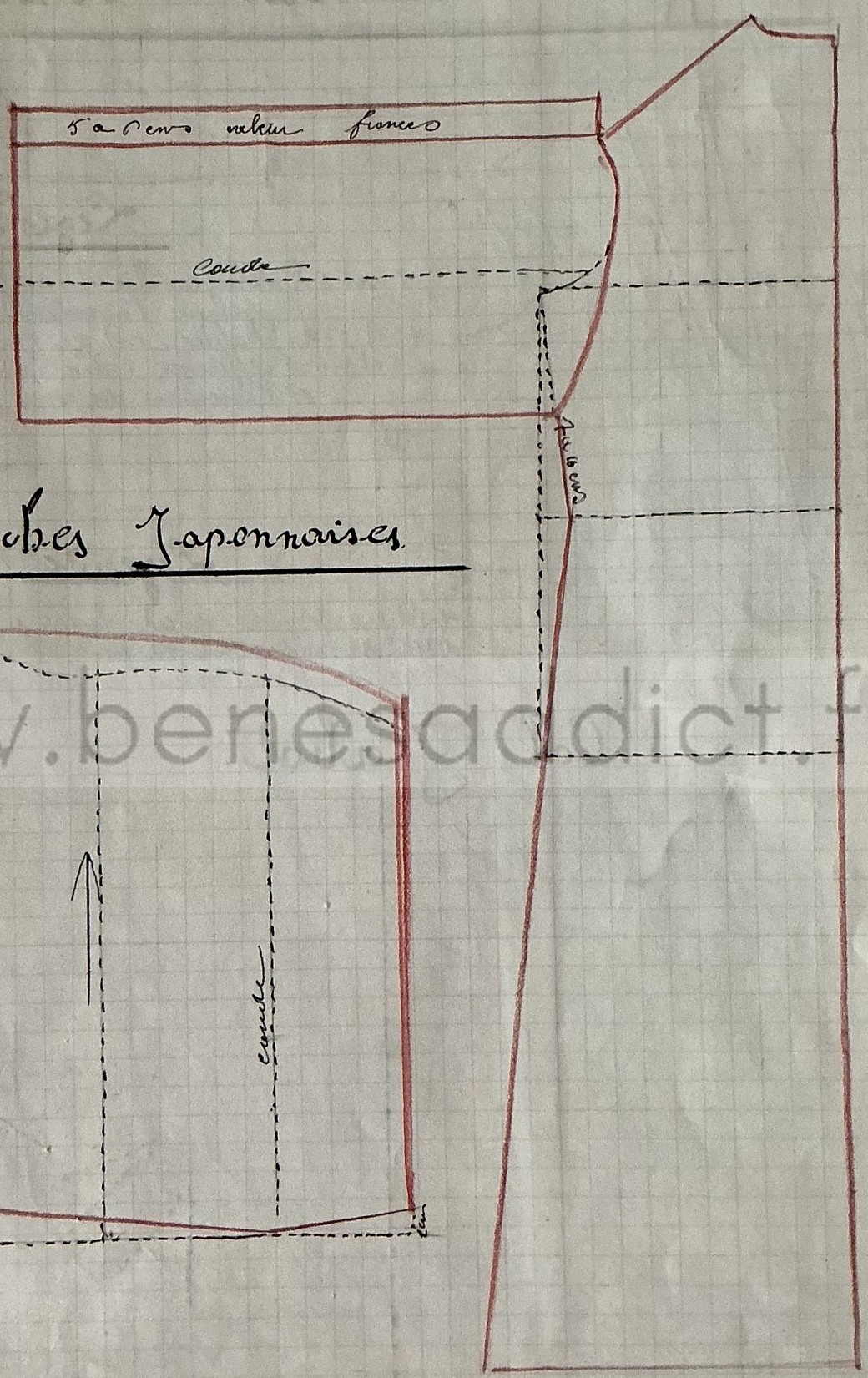
Le corsage + la longueur  
totale prise au milieu des  
à l'encolure jusqu'à la longueur  
valeur 120cm  
longueur manèch 48cm

Man

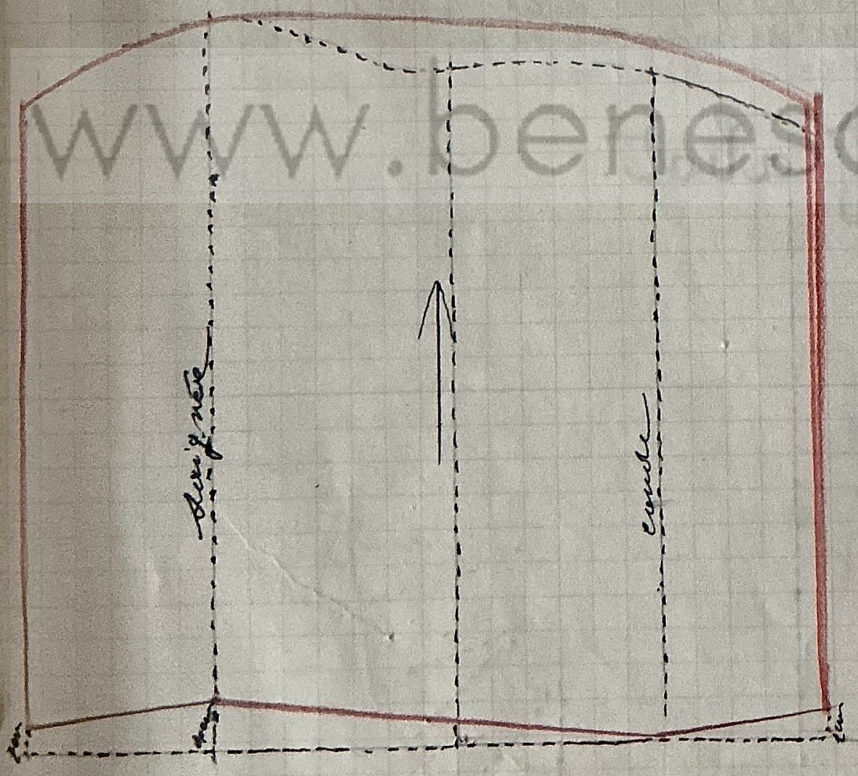
www.benesaddict.fr

mesure

+ la longueur  
du milieu des  
jusque la longueur  
415 cms.  
manche 48 cms.

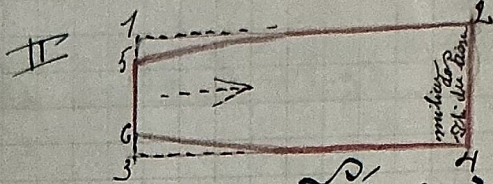
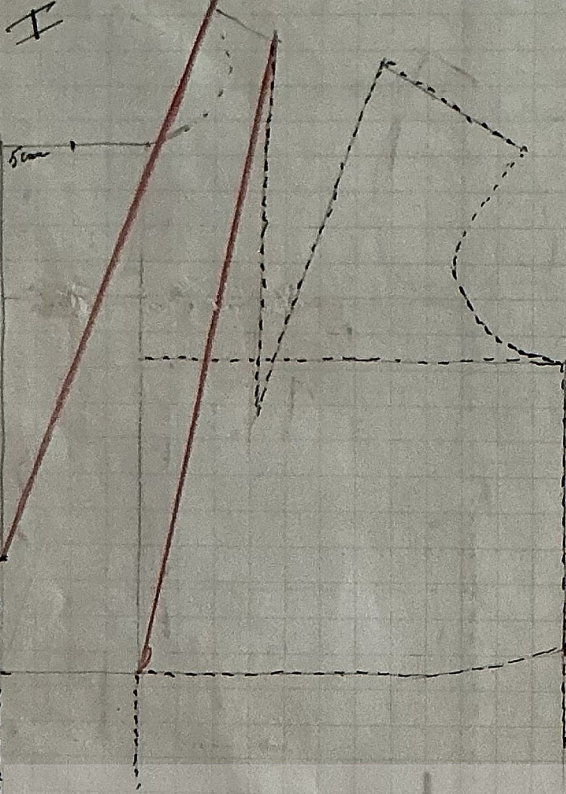


# Manches Japonaises



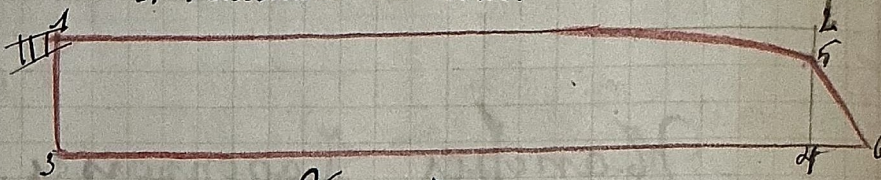
www.benesaddict.fr

# Différents modèles de cols



Légende

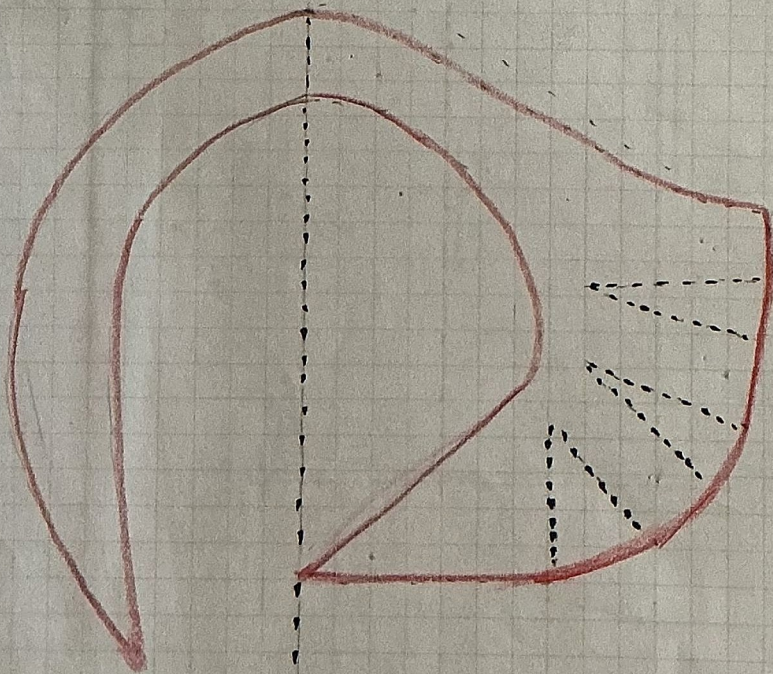
1-2 et 3-4 = Longueur de l'encolure du vêtement jusqu'à l'ouverture du revers  
 1-3 et 2-4 = hauteur col de 8 à 10 cm.  
 1-5 et 3-6 =  $\frac{1}{2}$  différence entre la hauteur du col et l'ouverture du revers.



Légende

1-2 et 3-4 = longueur du col = largeur de l'encolure - 2 cm.  
 1-3 et 2-4 = hauteur col 8 à 10 cm.      2-5 = 2 cm.  
 4-6 = 3 à 4 cm valeur de la pointe

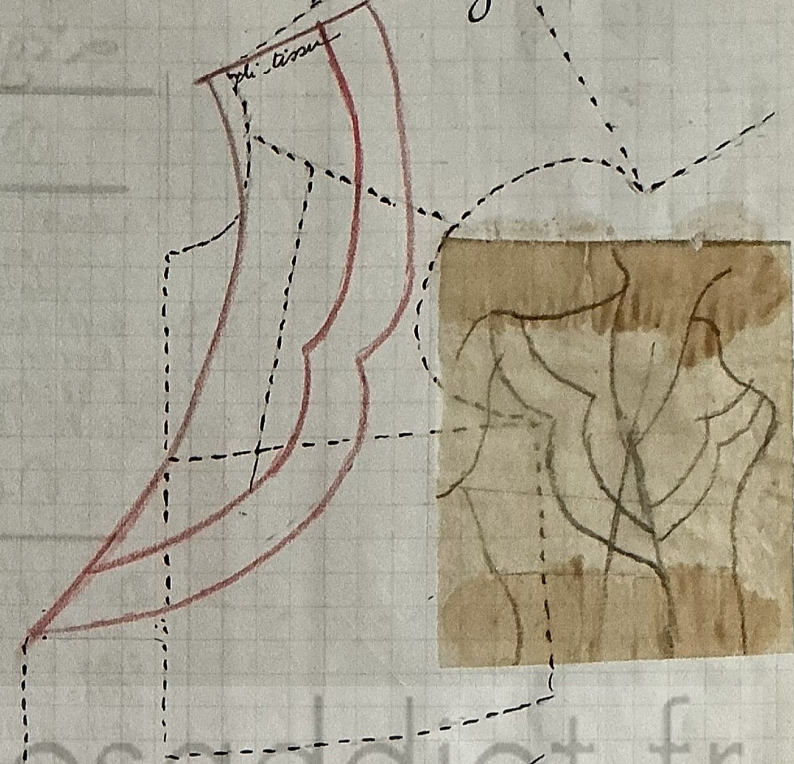
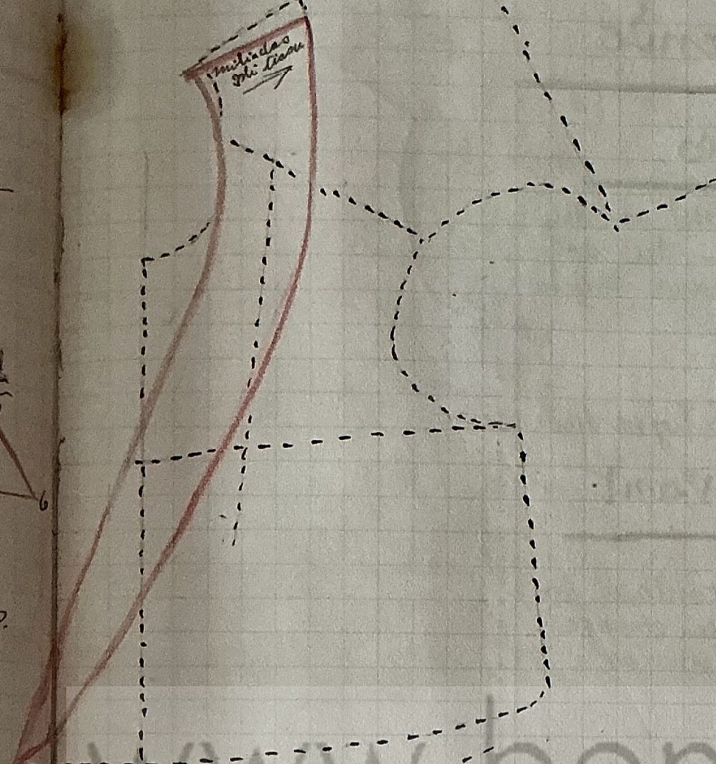
Col J. ablet.



pour peignoir.

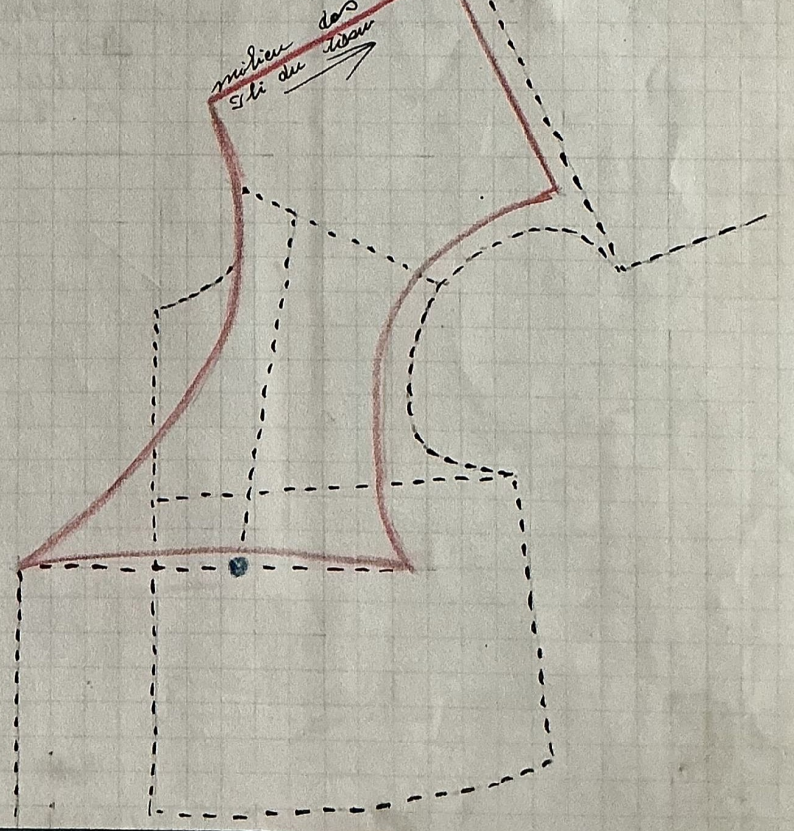
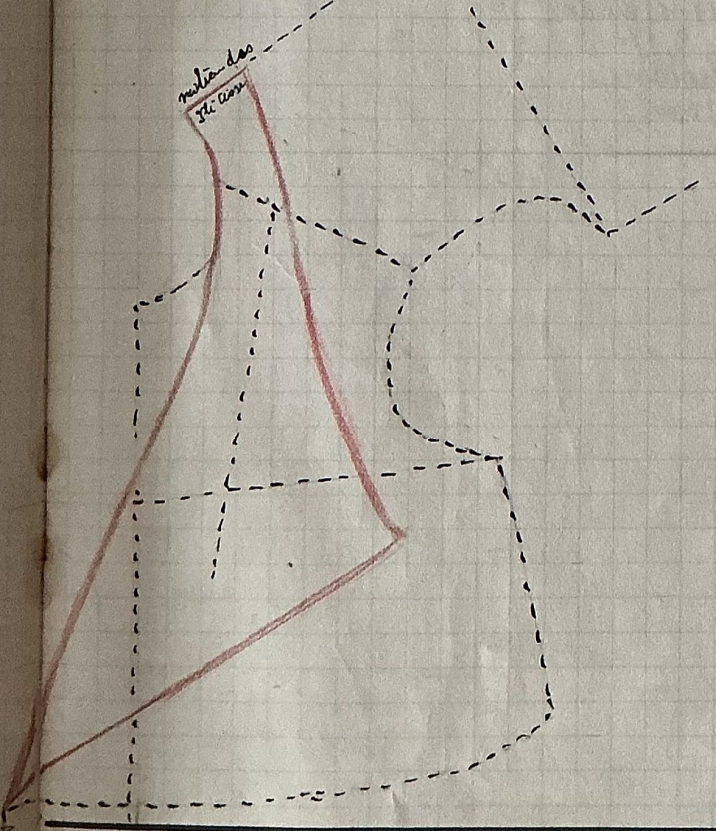
Col Châte

d'après gravure.



col Revers

col droit



www.benesaddict.fr

# Manteau droit (grande personne).

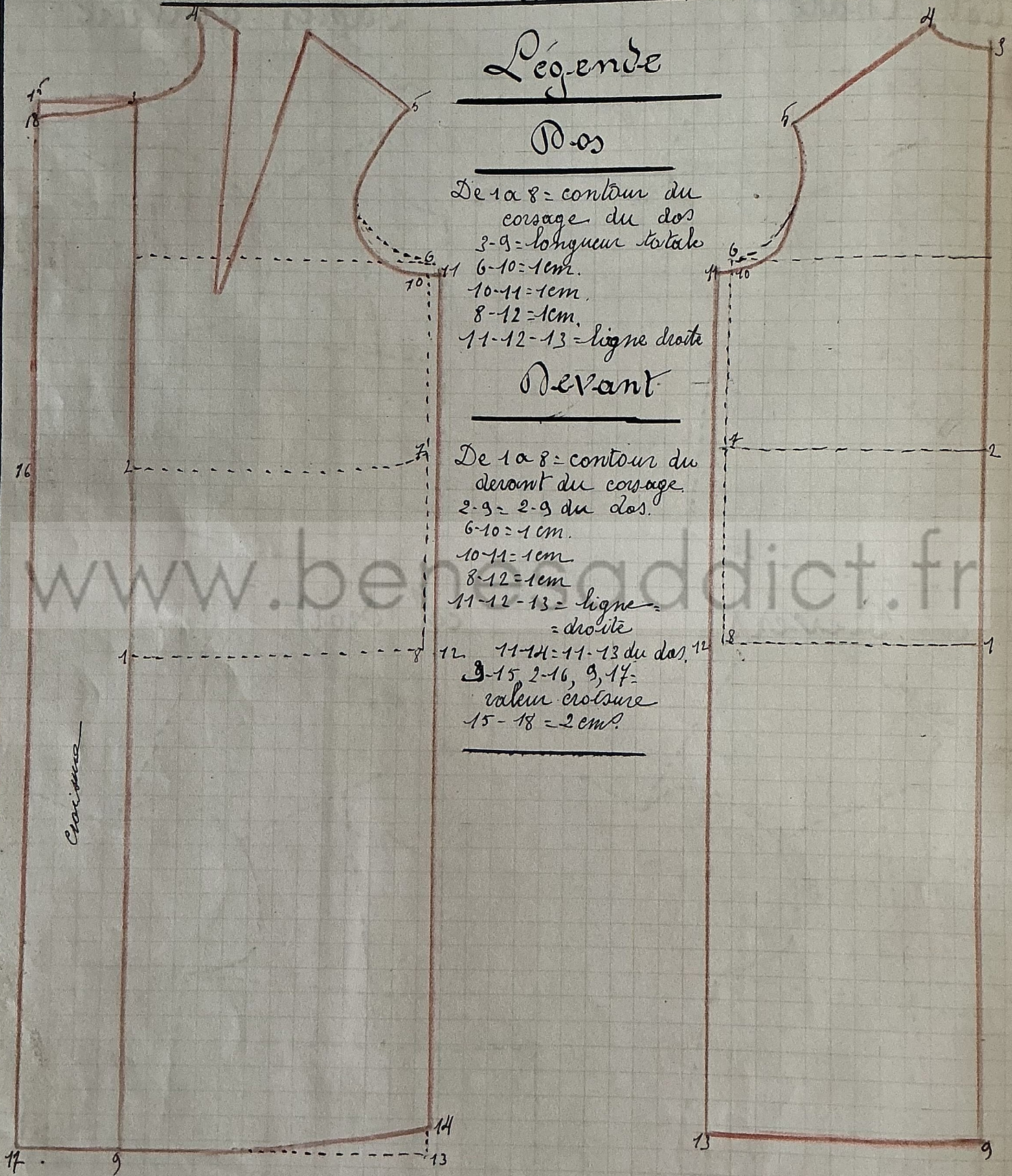
## Légende

### Dos

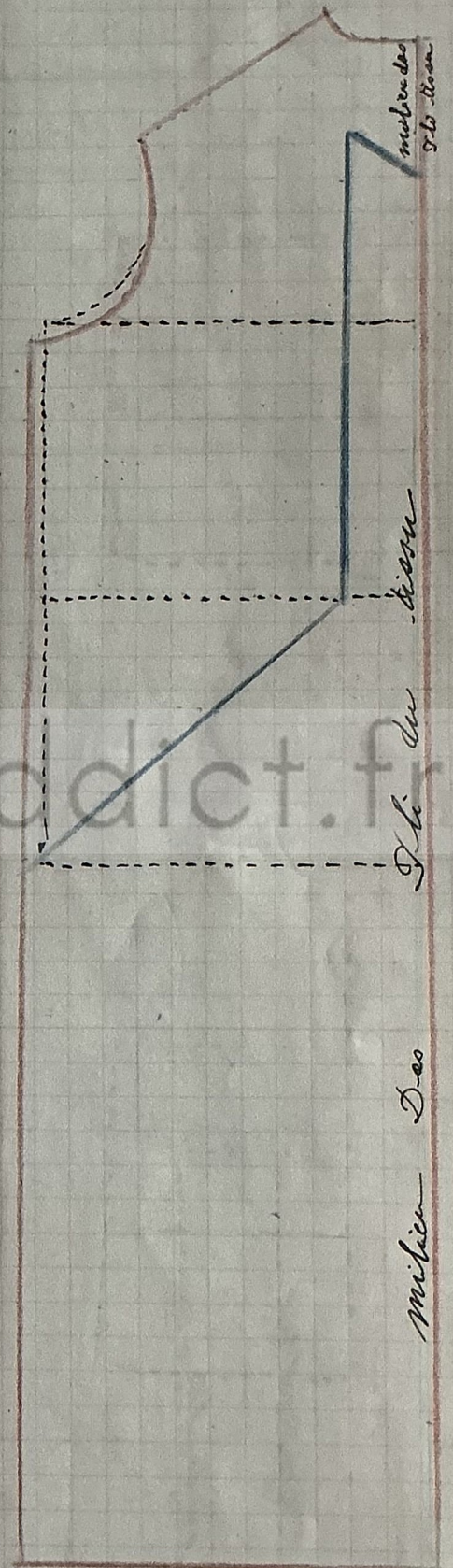
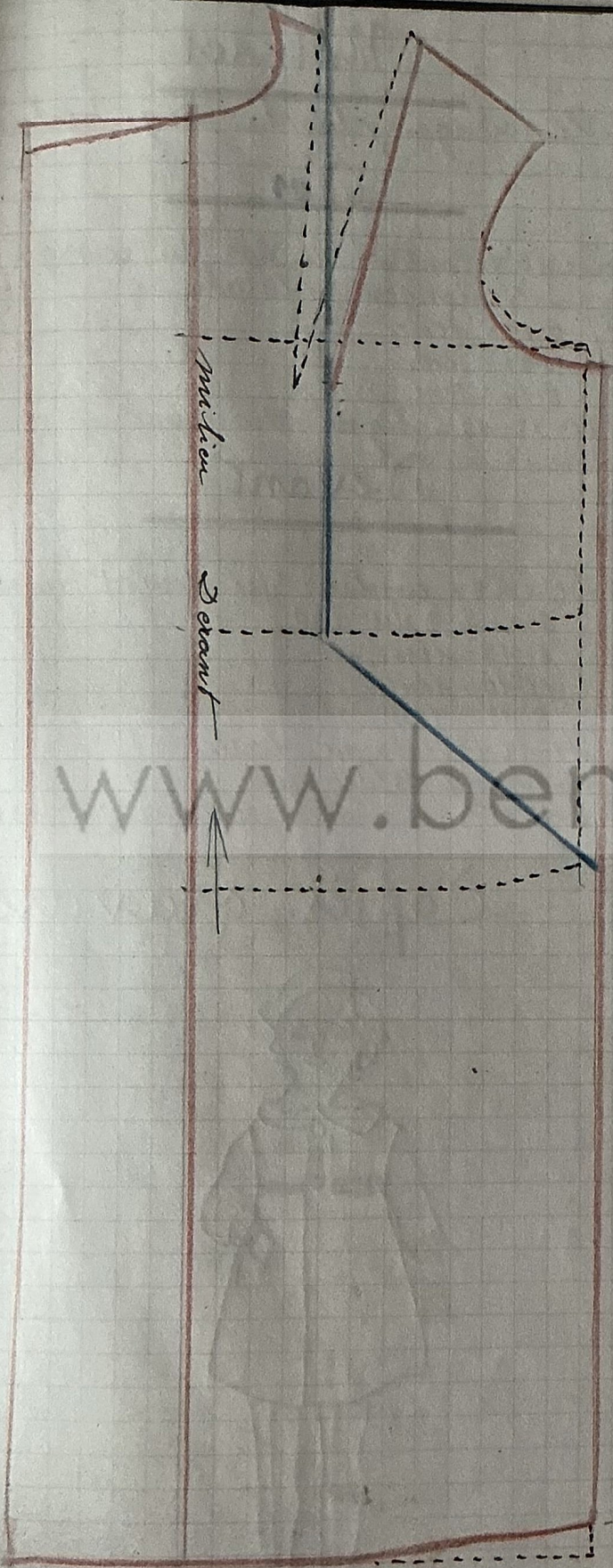
De 1 à 8 = contour du corsage du dos  
 2-9 = longueur totale  
 6-10 = 1cm.  
 10-11 = 1cm.  
 8-12 = 1cm.  
 11-12-13 = ligne droite

### Devant

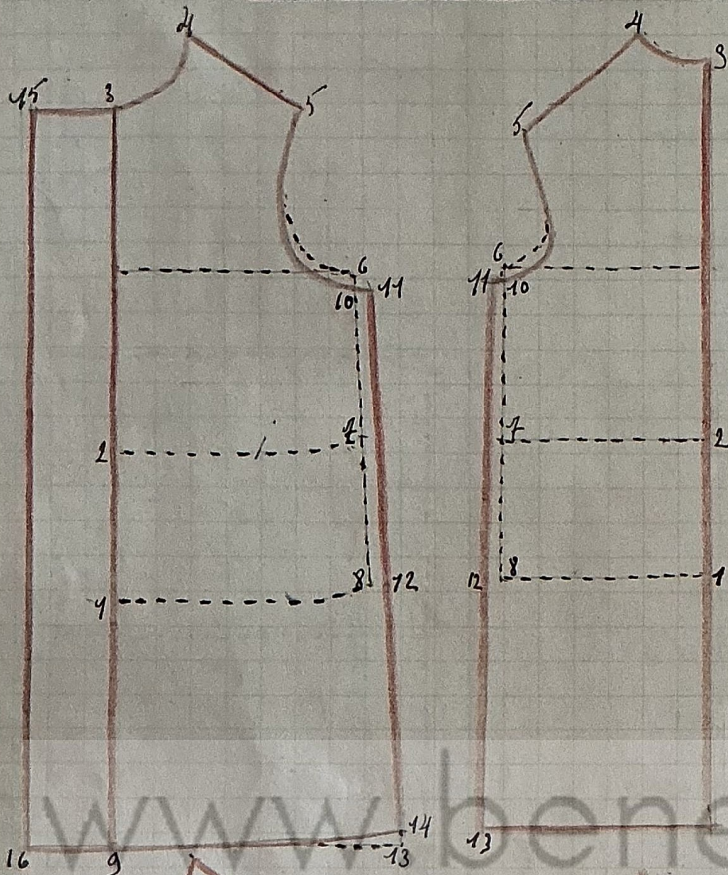
De 1 à 8 = contour du devant du corsage  
 2-9 = 2-9 du dos.  
 6-10 = 1cm.  
 10-11 = 1cm.  
 8-12 = 1cm.  
 11-12-13 = ligne = droite  
 11-14 = 11-13 du dos.  
 9-15, 2-16, 9, 17 = valeur croisure  
 15-18 = 2cm.



# Manteau avec écoupe



# Manteau d'enfant (fond droit).



## Mesures

Le corsage plus la long. totale 95 cm

## Dos

De 1 à 8 = contour du dos du corsage.

3-9 = longueur totale

6-10 = 1cm.

10-11 = 1cm.

8-12 = 1cm.

11-12-13 = ligne droite.

## Devant

De 1 à 8 = contour du devant du corsage

2-9 = 2-9 du dos.

6-10 = 1cm.

11-10 = 1cm.

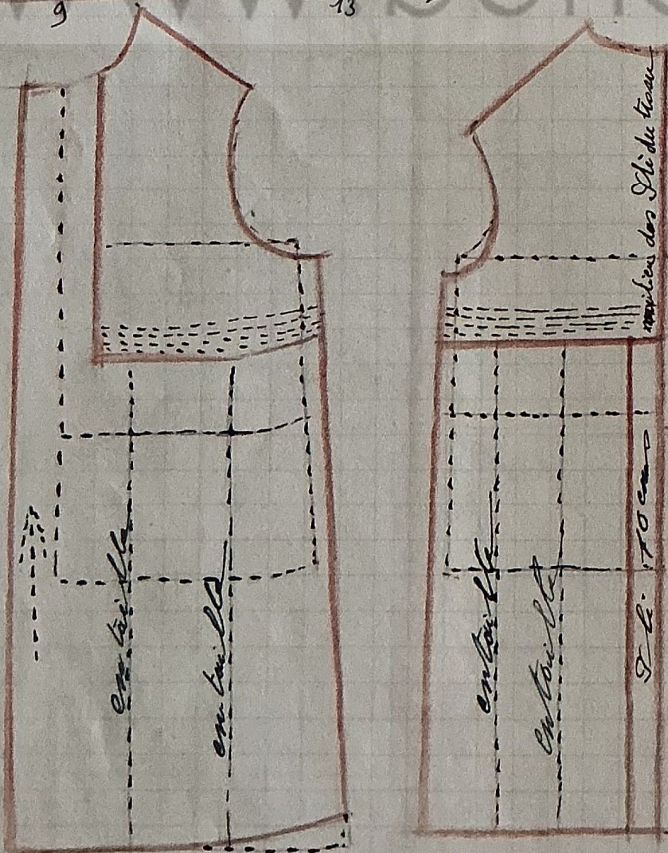
8-12 = 1cm.

11-12-13 = ligne droite

11-14 = 11-13 du dos.

3-15 et 9-16 = valeur croisure 3 à 10 cm.

d'après gravure



# Manteau d'enfant (fond 1/2 ajustés)

## Légende

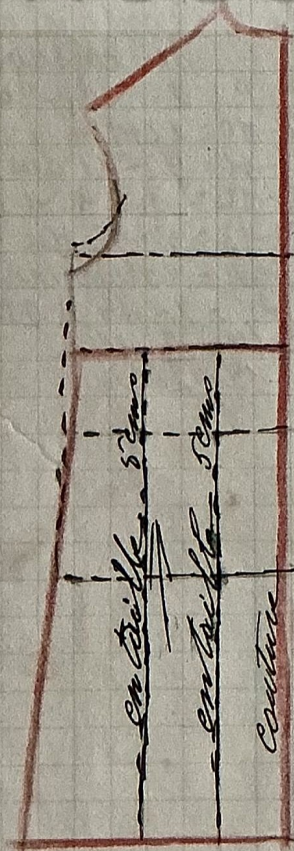
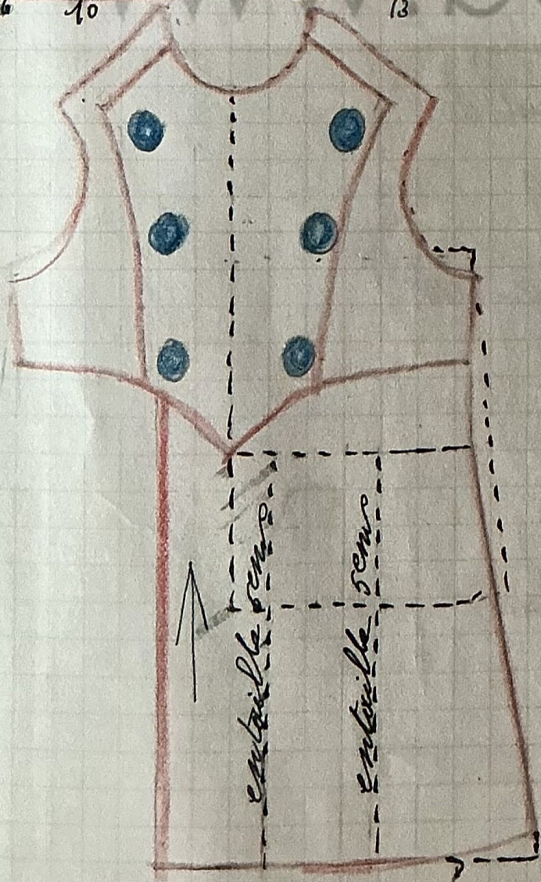
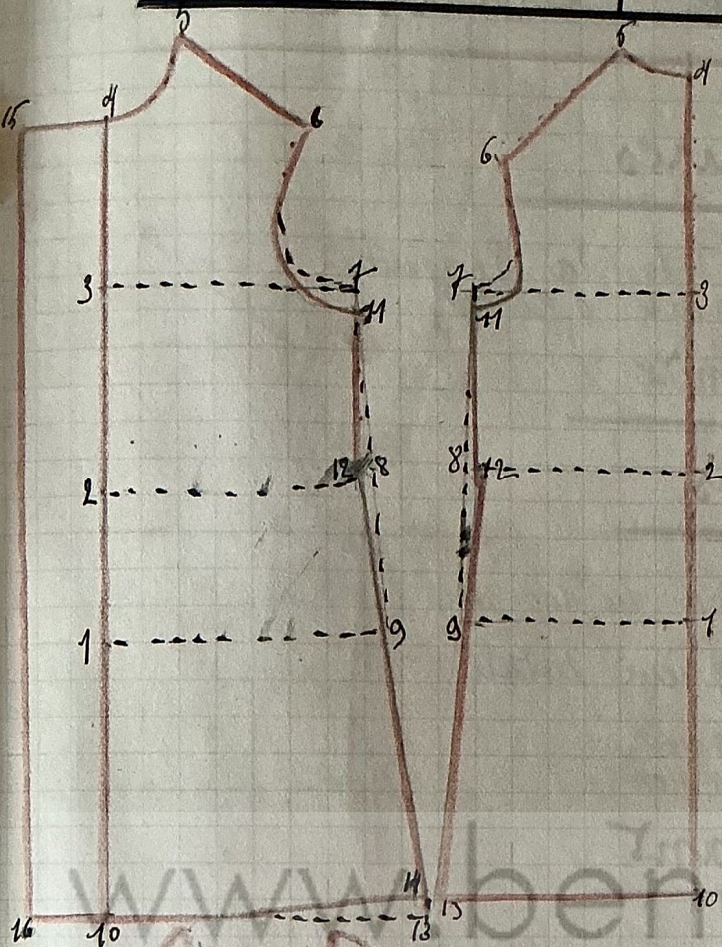
### Dos.

De 10-9 = contour du dos du corsage  
 4-10 = longueur totale  
 7-11 = 1cm  
 2-12 = 3-4  
 12-9-13 = ligne droite.

### Devant

De 10-9 = contour du devant du corsage  
 2-10 = 2-10 du dos.  
 7-11 = 1cm.  
 2-12 = 3-4  
 12-9-13 = ligne droite.  
 12-14 = 12-13 du dos.  
 4-15 et 10-16 = vakin croisure.

C'après gravure



# Manteau de Fillette

## Mesures

Le corsage plus la longueur totale 0,90 cm.

## Légende

### Dos

De 1 à 8 = contour du dos du corsage.

3-9 = longueur totale

6-10 = 1 cm.

7-11 = 2 à 3 cm.

9-12 = 1-8 + 1 cm.

### Devant.

De 1 à 8 = contour du devant du corsage.

2-9 = 2-9 du devant, dos

6-10 = 1 cm.

7-11 = 7-11 du dos

9-12 = 1-8 + 1 cm.

8-13 = 8-12 du dos.

2-14 = valeur croissure 6 cm.

9-15 = 2-14 + 2 cm.

3-16 = 9-15

16-17 = 2 m



# Manteau d'après gravure

