

COUPE ET CONFECTION

DES

VÊTEMENTS DE FEMMES  
ET D'ENFANTS

PAR

M<sup>LLE</sup> E. GRAND'HOMME

Officier d'Académie

Directrice du cours de coupe à l'École normale primaire de la Seine

Maitresse de conférences

à l'École normale supérieure du département de la Seine.

GRANDE MÉDAILLE DE VERMEIL

A L'EXPOSITION UNIVERSELLE DE 1875

www.bonapartidict.fr

La plus haute récompense accordée par M. le Ministre de l'Instruction publique  
pour cet enseignement spécial.

HUITIÈME ÉDITION

REVUE, CORRIGÉE ET MODIFIÉE PAR L'AUTEUR

AUTORISÉE DANS LES ÉCOLES NORMALES ET COMMUNALES DE LA VILLE DE PARIS

Cours élémentaire

PARIS

CHEZ L'AUTEUR

A LA LIBRAIRIE FIGOREAU

84, RUE DE LA VILLETTE

13, QUAI DE CONTI

1895

Tous droits réservés.

COUPE ET CONFECTION  
DES  
**VÊTEMENTS DE FEMMES**  
ET D'ENFANTS

PAR  
M<sup>LLE</sup> E. GRAND'HOMME

Officier d'Académie  
Directrice du cours de coupe à l'École normale primaire de la Seine  
Maîtresse de conférences  
à l'École normale supérieure du département de la Seine.

**GRANDE MÉDAILLE DE VERMEIL**

A L'EXPOSITION UNIVERSELLE DE 1875

*La plus haute récompense accordée par M. le Ministre de l'Instruction publique  
pour cet enseignement spécial.*

HUITIÈME ÉDITION

REVUE, CORRIGÉE ET MODIFIÉE PAR L'AUTEUR

AUTORISÉE DANS LES ÉCOLES NORMALES ET COMMUNALES DE LA VILLE DE PARIS

**Cours élémentaire**

PARIS

CHEZ L'AUTEUR  
84, RUE DE LA VILLETTE

A LA LIBRAIRIE PIGOREAU  
43, QUAI DE CONTI

1895

Tous droits réservés.

IMPRIMERIE CHAIX, RUE BERGÈRE, 20, PARIS. — 23078-14-94. — (Facrè Lorilleux).

COUPE ET CONFECTION  
DES  
VÊTEMENTS DE FEMMES  
ET D'ENFANTS

PAR

M<sup>LLE</sup> E. GRAND'HOMME

Officier d'Académie

Directrice du cours de coupe à l'École normale primaire de la Seine  
Maîtresse de conférences  
à l'École normale supérieure du département de la Seine.

GRANDE MÉDAILLE DE VERMEIL

A L'EXPOSITION UNIVERSELLE DE 1878

*La plus haute récompense accordée par M. le Ministre de l'Instruction publique  
pour cet enseignement spécial.*

HUITIÈME ÉDITION

REVUE, CORRIGÉE ET MODIFIÉE PAR L'AUTEUR

AUTORISÉE DANS LES ÉCOLES NORMALES ET COMMUNALES DE LA VILLE DE PARIS

Cours élémentaire

PARIS

CHEZ L'AUTEUR  
84, RUE DE LA VILLETTE

A LA LIBRAIRIE PIGOREAU  
13, QUAI DE CONTI

1895

Tous droits réservés.

EXTRAIT D'UN MÉMOIRE

ADRESSÉ

A M. LE PRÉFET DE LA SEINE

PAR

M. GRÉARD

INSPECTEUR GÉNÉRAL DE L'INSTRUCTION PUBLIQUE

*Directeur de l'Instruction primaire de la Seine.*

(Octobre 1875)

www.benesadict.fr

L'initiative des cours de coupe et de confection est partie du IX<sup>e</sup> arrondissement ; elle est due au maire, M. Émile Ferry. Grâce à l'activité d'une maîtresse fort habile, M<sup>lle</sup> Grand'homme, de sérieux progrès ont été accomplis. Les familles goûtent beaucoup l'institution. Elle a déjà eu pour effet de retenir quelques jeunes

filles une année de plus à l'école (1). Celles qui doivent entrer en apprentissage gagnent à ce noviciat un temps considérable : six, huit mois et quelquefois plus, sur trente. Pour toutes, c'est un commencement d'instruction. « Je voudrais, disait Fénelon, — dout les conseils s'adressaient à une autre classe que celle dont nous avons à nous occuper, — je voudrais qu'une jeune fille n'eût jamais besoin des mains d'autrui pour tous les objets qui lui servent à se vêtir. »

(1) Sur la proposition de M. le maire, la Caisse des écoles du IX<sup>e</sup> arrondissement a fondé un cours de coupe de vêtements de femmes et d'enfants spécialement destiné aux institutrices et aux personnes qui ne fréquentent pas les écoles communales.

Ce cours, dirigé par M<sup>lle</sup> Grand'homme, a lieu le jeudi de chaque semaine, de deux heures à cinq heures du soir, à la mairie du IX<sup>e</sup> arrondissement, rue Drouot, n<sup>o</sup> 6.

Chargée en 1870, par M. le Ministre de l'Instruction publique, de l'enseignement de la coupe des vêtements de femmes à l'École normale supérieure de la Seine, M<sup>lle</sup> Grand'homme a été nommée, en 1879, à la direction de l'un des cours normaux, spécialement consacrés aux directrices et aux adjointes aspirantes au brevet de l'enseignement de la coupe dans les écoles communales. Ce cours a lieu au 1<sup>er</sup> arrondissement, le jeudi, de neuf heures à midi, 4, rue Molière.

## AVERTISSEMENT

---

Pour répondre au désir des personnes bienveillantes qui ont encouragé nos constants efforts depuis 1868, nous avons publié notre méthode qui comprend la coupe et la confection de tous les vêtements usuels. Elle est destinée aux élèves des écoles communales.

Nous avons voulu donner aux jeunes filles de ces écoles des notions utiles, quelle que soit la profession qu'elles embrasseront dans l'avenir : tel a été notre but. Les résultats obtenus nous ont prouvé qu'on pouvait l'atteindre. Dans les écoles primaires de Paris, sous notre direction, ou celle des institutrices enseignant cette méthode, en peu de temps, des jeunes filles de onze à douze ans dessinent des patrons, taillent et confectionnent des vête-

ments, soit pour elles-mêmes, soit pour leurs familles.

Nous présentons de nouveau notre méthode avec confiance : les élèves l'accueillent favorablement, car l'enfance aime le travail facile, et les mères de famille apprécient la valeur des connaissances acquises par leurs jeunes filles : là est notre récompense.

C'est à M. le Maire du IX<sup>e</sup> arrondissement et à MM. les membres du Conseil d'administration de la Caisse des écoles, que nous devons la publication des éditions successives de ce travail, et nous tenons à les remercier ici de leur bienveillant appui et de leur généreuse libéralité.

Nous remercions aussi M<sup>lle</sup> Hamel, institutrice communale à Paris, qui a bien voulu nous venir en aide dans la préparation de nos résumés.

Notre méthode, admise aux Expositions de Philadelphie et d'Amsterdam, seule récompensée à l'Exposition universelle de Paris 1878, est enseignée dans les écoles normales et communales du département de la Seine et des

principales villes de la France ; elle est professée en Suisse, en Turquie, en Russie et en Suède. Elle a été traduite en anglais.

A l'Exposition universelle de 1889, des récompenses ont été accordées dans les sections étrangères, notamment au canton du Locle (Suisse), ayant exposé les travaux dus à notre méthode.

La première édition (mars 1876) ayant été épuisée dans un laps de temps très court, nous en avons publié une nouvelle (mars 1879) ; une troisième (août 1880), une quatrième (janvier 1882) ; une cinquième (mai 1884) ; une sixième (juin 1887) ; une septième (décembre 1890), et nous en publions une huitième beaucoup plus complète, espérant qu'elle recevra le même accueil de la part de ceux qui ont compris notre pensée : Le travail en famille, la vie au foyer.

E. GRAND'HOMME.

Décembre 1894.

---

# COUPE ET CONFECTION

---

## NOTIONS PRÉLIMINAIRES

La confection d'une robe ou d'un vêtement est l'assemblage de plusieurs pièces réunies par des coutures. Pour faire un corsage de robe, avant d'assembler ces pièces, il faut les tailler sur des modèles ou patrons, que l'on exécute soi-même en prenant certaines mesures que nous indiquerons plus loin.

Pour rendre plus facile l'exécution de ces patrons, on trace les contours dans des figures appelées *rectangles*, d'où l'on supprime méthodiquement toutes les parties inutiles. Ainsi, pour dessiner une manche, on trace un rectangle et chaque angle est indiqué par une des lettres A, B, C, D. Ces lettres nous servent de point de repère; puis on trace, suivant les mesures indiquées, le modèle de cette partie du vêtement.

Ce dessin exécuté, on n'a plus qu'à le découper.

Tel est le but de la méthode de coupe.

Pour faciliter la démonstration de notre travail, de nombreuses figures dans le texte, entièrement inédites, servent à guider l'élève.

---

## MESURES

Si la personne de laquelle on prend les mesures est vêtue d'une robe à taille ronde, les longueurs de la taille et du dos sont faciles à préciser. Sur toute autre robe, les longueurs seraient inexactes. L'élève, pour faciliter son travail, devra entourer d'un ruban la taille de la personne, ce qui remplace la ceinture et précise les longueurs de la taille, du dos et du dessous du bras.

*Nota.* — Lorsque l'élève prend les mesures sur un buste, elle doit :

1° Placer une épingle à l'épaule (encolure);

2° Puis, un ruban qui entoure la taille.

L'épingle est le point où l'on place le ruban métrique; le ruban qui entoure la taille précise les longueurs de la taille, du dessous du bras et du dos.

Pour l'application de notre méthode de coupe, deux sortes de mesures sont indispensables :

1° Les *mesures variables* ;

2° Les *mesures complémentaires*.

### 1. — Mesures variables.

Les mesures variables sont ainsi nommées, parce qu'elles varient selon la taille de chaque personne; ces mesures sont au nombre de treize :

1. Longueur de la taille.

2. Largeur des épaules prise devant.

3. Longueur du dessous du bras.

4. Tour de la taille.

5. Sommet des pinces.

6. Longueur du dos.

7. Largeur du dos.

8. Tour de la poitrine (*ou mesure justificative*).

9. Longueur du bras (*cette mesure se prend deux fois : extérieurement et intérieurement*).

10. Tour du bras.

11. Tour du poignet.

12. Hauteur de la jupe (*cette mesure se prend trois fois : devant, à la hanche et derrière*).

13. Tour des hanches.

Ces mesures servent à former les rectangles du demi-devant du corsage, du demi-dos, du petit côté ou complément du dos, de la manche et de la jupe.

Toute hauteur ou longueur s'emploie en son entier; toute largeur se divise en deux; la 4<sup>e</sup> mesure, tour de la taille, se divise en quatre. La 8<sup>e</sup> mesure, tour de la poitrine, s'emploie en général par tiers, quart et moitié.

### 2. — Mesures complémentaires.

Les mesures complémentaires sont des mesures de convention qui servent pour l'exécution du dessin des patrons de toutes les tailles; elles ne varient pas pour la taille de femme.

Elles sont indiquées aux rectangles du corsage, de la manche et de la jupe par des chiffres représentant un nombre fixe de centimètres.

### MANIÈRE DE PRENDRE LES MESURES

Afin de faciliter aux élèves la manière de prendre les mesures, nous donnons d'abord deux figures (devant, dos et partie de la jupe), sur lesquelles le ruban métrique se trouve indiqué par de petits traits verticaux et placé rigoureusement tel qu'il doit

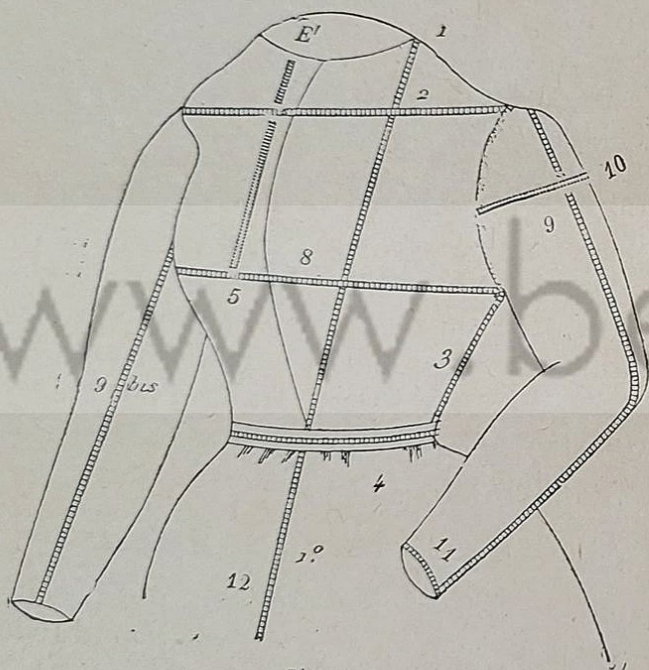


Fig. 1

l'être sur la personne. — A chacune des mesures prises sur la personne se trouve un numéro correspondant aux mesures.

1° Longueur de la taille. — Cette mesure se prend de la couture de l'épaule (encolure) au milieu du devant (ceinture).

2° Largeur des épaules (prise par devant). — De la couture de l'épaule (entournure droite) à la couture de l'épaule (entournure gauche).

3° Longueur du dessous du bras. — De la couture du dessous du bras (entournure) à la hanche.

4° Tour de la taille. — Entourer la taille de la personne et retrancher 2 centimètres au nombre obtenu.

5° Le sommet des pinces. — De l'encolure au milieu du corsage verticalement.

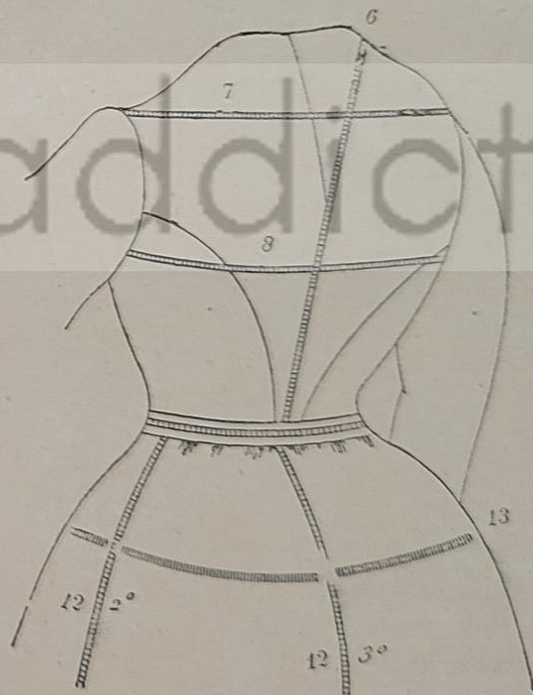


Fig. 2.

6° Longueur du dos. — De la couture de l'épaule (encolure) au milieu du dos (ceinture).

7° **Largeur du dos.** — De la couture de l'épaule (entournure droite) à la couture de l'épaule (entournure gauche).

8° **Tour de la poitrine.** — Cette mesure se prend en passant le ruban métrique sous les bras. Il faut entourer la poitrine et réunir le ruban métrique au milieu du dos.

9° **Longueur du bras.** — Cette mesure se prend deux fois :

1. De la couture de l'épaule (entournure) au poignet en faisant plier le bras : **longueur extérieure du bras.**

2. Du haut de la couture intérieure de la manche au poignet, en faisant tendre le bras : **longueur intérieure du bras.**

10° **Tour du bras.** — Entourer le bras à quelques centimètres au-dessous de l'entournure et ne pas serrer.

11° **Tour du poignet.** — Entourer le poignet très exactement.

12° **Hauteur de la jupe.** — Cette mesure se prend trois fois :

1. Devant,
2. A la hanche,
3. Derrière.

Il faut toujours compter 3 centimètres de plus que le nombre de centimètres indiqué, car l'étoffe, une fois coupée, remonte. Le drap, le velours et le mérinos font exception.

13° **Le tour des hanches.** — Entourer la personne à environ 16 ou 18 centimètres au-dessous de de la ceinture et sans serrer.

Cette mesure s'emploie pour donner de l'ampleur à la partie supérieure de certaines jupes.

*Nota.* — L'élève doit apprendre de mémoire le nom et le numéro d'ordre de chaque mesure et ne rien changer à la marche que nous indiquons.

Les figures étant intercalées dans le texte et l'explication comprenant parfois plusieurs pages, lorsqu'on trace le patron, on est souvent obligé de feuilletter le volume. Pour éviter cet inconvénient, nous conseillons de reproduire le dessin à l'aide d'un morceau de papier à décalquer et d'un crayon, y compris les lettres et les chiffres, ce qui facilite le travail.

#### VÉRIFICATION DES MESURES

Les mesures prises, il faut les vérifier :

La 2<sup>e</sup> mesure, largeur des épaules, prise par devant, et la 7<sup>e</sup> mesure, largeur du dos, comparées, doivent donner exactement comme différence 7 centimètres (et 5 pour les enfants). Si l'on ne trouve pas 7, il faut ajouter ou retrancher à la largeur des épaules, prise par devant, mais ne rien changer à la largeur du dos.

Le nombre 7, divisé par moitié, augmente la mesure de chaque épaule de 3 centimètres  $\frac{1}{2}$ , qui se répartissent ainsi :

1° A l'encolure du demi-devant de la robe, de A vers B (voir la figure, p. 21), le tiers du tour du poignet plus 1 centimètre, tandis qu'à l'encolure du demi-dos, on ne porte que le tiers du tour du poignet;

2° De  $3\frac{1}{2}$ , on retranche 1, employé à l'encolure du demi-devant; restent 2 centimètres  $\frac{1}{2}$  qui sont contenus de E à F à l'épaule du demi-devant.

De F à F', le nombre de centimètres est inférieur au nombre contenu au demi-dos de B à F; cette ligne étant plus oblique égale l'épaule du demi-devant.

### MESURES VARIABLES

s'employant à l'aide des mesures complémentaires.

La 2<sup>e</sup> mesure, largeur des épaules et la 7<sup>e</sup> mesure, largeur du dos, comparées, donnent comme différence 7 (et 5 pour les enfants au-dessus de dix ans).

La 8<sup>e</sup> mesure, tour de la poitrine, a deux emplois :

1° Elle donne le tour exact de la personne, dos et devant ;

2° Elle s'emploie pour vérifier les patrons.

Le demi-devant du corsage, le petit côté et le demi-dos réunis, il faut trouver du milieu du demi-devant au milieu du demi-dos, à 2 centimètres au-dessous de l'entournure, la moitié du tour de la poitrine plus 1, si l'on veut que la robe ne soit pas serrée à la poitrine.

Si l'on trouve davantage, il faut retrancher l'excédent au demi-devant, de l'entournure jusqu'à la hanche.

La 4<sup>e</sup> mesure, tour de la taille, s'emploie avec la mesure complémentaire; quand on décide le nombre de centimètres que doit contenir chaque pince, on prend le quart du tour de la taille plus 3 centimètres (*mesure complémentaire*). — Le nombre obtenu donne la mesure du corsage à la taille, les pinces fermées; l'excédent sert à former les pinces.

La 10<sup>e</sup> mesure, le tour du bras, se divise en deux.

La 11<sup>e</sup> mesure, le tour du poignet, s'emploie par tiers, quart, moitié et en son entier.

Le tour du poignet donne :

1° L'encolure du demi-devant et du demi-dos de la robe ;

2° Le biais donné à la couture de l'épaule du demi-devant et du demi-dos de la robe ;

3° L'entournure du demi-devant et du demi-dos de la robe.

### TRACÉ D'UN PATRON DE ROBE

L'exécution d'une robe de femme consiste dans le tracé des patrons :

1° Du demi-devant de la robe,

2° Du demi-dos,

3° Du petit côté,

4° De la manche,

5° De la jupe.

1. — Tracé du demi-devant de la robe.

La hauteur du rectangle est égale à la longueur de la taille.

La largeur du rectangle est égale au tiers de la mesure justificative moins 3 centimètres pour femme (et moins 2 pour fillette).

Les angles du rectangle sont indiqués par A B C D.

*Nota.* — Lorsqu'on a tracé le rectangle du demi-devant, soit d'un corsage à ceinture, d'un corsage à basque ou de tout autre vêtement, pour savoir si de F à F' biais de l'épaule on devra porter le tiers du tour du poignet ou ce tiers moins 1 ou 2 centimètres, il faut faire l'addition des trois mesures suivantes :

Le tour du poignet . . . . .	15 centimètres
Le tiers du poignet . . . . .	3 —
La longueur du dessous du bras . . . . .	25 —
TOTAL . . . . .	<u>45 centimètres.</u>

Cette addition faite, comparer le total à la longueur du dos, que nous supposons être de 43 centimètres.

Le chiffre supposé de l'addition excédant de 2 centimètres la longueur du dos, qui ne peut être changée parce qu'elle est le produit de la mesure prise sur la personne, on devra porter de F à F' le tiers du tour du poignet moins 2 centimètres.

S'il se trouve que l'addition des trois mesures donne un chiffre inférieur ou égal à la longueur du dos, de F à F' porter le tiers du poignet, mais ne pas dépasser le nombre obtenu.

**Encolure.** — Pour tracer l'encolure, de A vers B porter le tiers du tour du poignet plus 1 centimètre, marquer E ; de A vers C porter la moitié du tour du poignet, E', et réunir par une courbe de E à E'.

**Biais de l'épaule.** — Pour le tracé du biais de l'épaule, de A vers B porter la moitié de la largeur des épaules, l'indiquer par F ; de F porter verticalement le tiers du tour du poignet, marquer F' ; réunir F' à E par une ligne pointillée ; au milieu de cette ligne élever environ 1/2 centimètre et réunir ces différents points par une ligne légèrement courbe. (Pour les enfants au-dessous de dix ans ne porter de F à F' que le quart du nombre que donne le tour du poignet.)

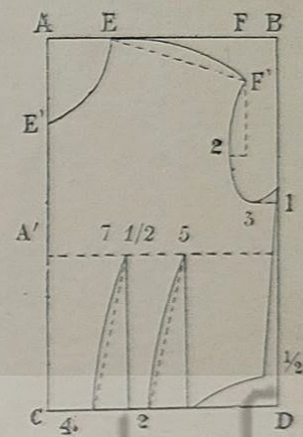


Fig. 3.

**Entournure.** — De F' porter verticalement le tour du poignet et reporter le nombre obtenu à la ligne B D par une ligne horizontale d'environ 3 centimètres (2 centimètres 1/2 seulement pour fillette).

De cette ligne vers B, porter 1 centimètre et le réunir à l'extrémité de la ligne horizontale, point 3, par une ligne légèrement courbe ; du point F', biais de l'épaule, tracer une ligne verticale pointillée égale à la moitié de la distance contenue de F' à la ligne horizontale ; à l'extrémité de cette ligne, porter vers la gauche 2 centimètres et 2 centimètres 1/2 lorsque la largeur du dos est égale ou supérieure à

37 centimètres, puis réunir par une ligne courbe le point F' au point 3, entournure, en passant au point 2 de la ligne pointillée; du point 1, entournure, porter vers D le nombre de centimètres que donne la 3<sup>e</sup> mesure, longueur du dessous du bras, l'indiquer par un point; de ce point rentrer d'un demi-centimètre et réunir au point 1 par une oblique. Ne rien porter dans le rectangle pour les enfants (1).

**Pinces.** — Pour fixer le sommet des pince, du point E', encolure, descendre verticalement du nombre de centimètres donné par la 5<sup>e</sup> mesure, l'indiquer par A' et tracer une ligne horizontale pointillée. De A', sur la ligne pointillée, porter 7 centimètres  $1/2$  pour la première pince; du point 7  $1/2$  porter 5 centimètres pour la seconde pince.

Les nombres 7  $1/2$  et 5 (*mesures complémentaires*) s'emploient toutes les fois que la mesure largeur de la poitrine atteint ou excède 90 centimètres; au-dessous de 90, on ne portera que 7 centimètres pour la première pince et 5 pour la seconde, et au-dessous de 80, 5 centimètres pour la première pince et 6 pour la deuxième (les pince se tracent perpendiculairement au demi-devant de la robe princesse).

De l'angle C vers l'angle D porter 4 centimètres et réunir le point 7  $1/2$  au point 4 par une ligne pointillée.

---

(1) Dans un petit nombre de nos dessins, le graveur a oublié quelques chiffres et des lettres; nous engageons nos lectrices, qui s'en apercevraient, à rectifier elles-mêmes sur le livre ces rares omissions.

Pour connaître le nombre de centimètres que doit contenir chaque pince, prendre le quart du tour de la taille, plus 3 centimètres; mener la longueur obtenue de C en D, l'indiquer par un point; de ce point mesurer le reste de la ligne C jusqu'au point  $1/2$  centimètre: le nombre obtenu étant divisé en deux donne le contenu de chacune des pince; ensuite du point 4 porter vers la droite cette moitié de nombre et réunir au sommet de la pince par une ligne pointillée.

Mettre entre les pince 2 centimètres d'espace; réunir le point 2 au point 5 par une ligne pointillée; du point 2 vers la droite, porter la moitié du nombre obtenu et réunir ce point au point 5 par une ligne pointillée, ce qui donne quatre lignes pointillées; au milieu de chacune de ces lignes, porter en dehors 3 millimètres et ensuite réunir ces différents points par de légères courbes.

Pour ne tracer qu'une pince, de la ligne A' sur la ligne pointillée, qui indique le sommet de la pince, porter environ le tiers de la largeur du rectangle, l'indiquer par un point; de ce point tracer une ligne verticale pointillée; de chaque côté de cette ligne, porter sur la ligne horizontale C' la moitié du nombre de centimètres que doit contenir la pince.

## 2. — Tracé du demi-dos.

La hauteur du rectangle est égale à la longueur du dos.

La largeur du rectangle est égale à la demi-largeur du dos.

Indiquer les angles du rectangle par A B C D,

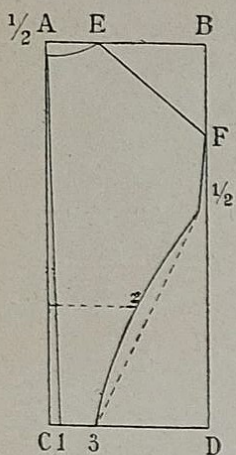


Fig. 4.

puis de C vers D porter 1 centimètre (et pour fillette 1/2 centimètre), et réunir à A par une ligne oblique.

**Encolure.** — De A vers B, porter le tiers du tour du poignet, indiquer E; de A vers C, porter 1/2 centimètre et réunir à E par une légère courbe.

**Biais de l'épaule.** — De B vers D, porter les deux tiers du tour du poignet moins 1 centimètre, marquer F et réunir à E

par une oblique. (Le nombre obtenu ne doit pas dépasser 9 centimètres pour la taille de femme.)

**Entournure.** — Du point F, biais de l'épaule, porter verticalement la moitié du tour du poignet, l'indiquer par un point; de ce point vers la gauche, 1/2 centimètre, et réunir à F par une oblique. (Si la largeur du dos a été prise très étroite, au lieu d'entrer de 1/2 centimètre dans le rectangle, il faut, vers la droite, porter 3 millimètres en dehors du rectangle.)

Pour le tracé de la ligne courbe où doit se réunir le petit côté ou complément du dos, du point 1, ceinture, vers D, 3 centimètres lorsque le tour de la taille est inférieur à 65; de 65 et au-dessus, du point 1 vers D, 4 centimètres; de A vers C, les deux tiers de la longueur du dos, l'indiquer par une ligne pointillée parallèle à A B; du point 1/2 centimètre, entournure, tracer une ligne oblique pointillée qui se

termine au point 3, ligne C D; de la jonction des deux lignes pointillées vers la ligne A C, 2 centimètres (et 2 1/2 lorsque la largeur du dos est égale ou supérieure à 37 centimètres); du point 1/2 centimètre, entournure, tracer une ligne légèrement courbe passant au point 2 et terminer au 3 ligne C D.

### 3. — Tracé du petit côté.

La hauteur du rectangle est égale à la longueur du dessous du bras plus 3 centimètres.

La largeur du rectangle est égale au quart du tour de la taille moins 4 centimètres, si le tour de la taille est inférieur à 65; de 65 et au-dessus, prendre le quart du tour de la taille moins 5 centimètres.

Les angles du rectangle sont indiqués par ABCD. Pour l'entournure, de B vers A, 2 centimètres; de B vers D, 3 centimètres, et réunir ces deux points par une oblique; de D vers C, 2 centimètres, puis réunir 2 et 3 par une ligne oblique.

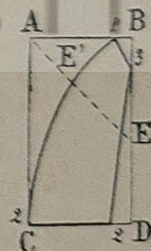


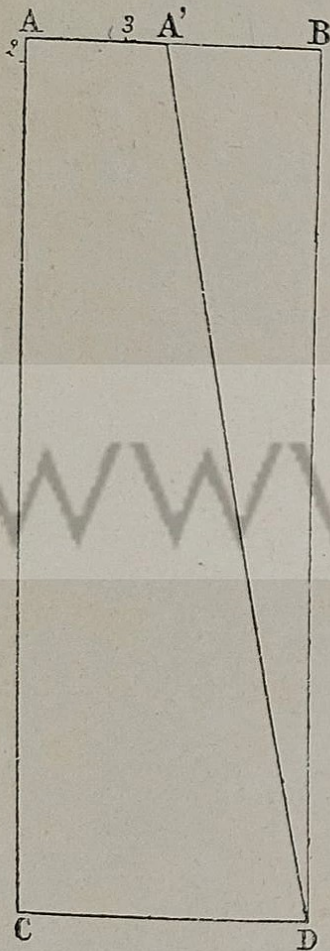
Fig. 3.

Pour préciser la ligne courbe, le nombre de centimètres contenu de A à B sera porté de B vers D; marquer E et réunir A à E par une ligne pointillée; de A vers E porter la moitié du nombre contenu de A à B, plus 1 centimètre, marquer E'; réunir par une ligne courbe le 2 de la ligne BA au 2 de la ligne CA en passant à E'.

**RÈGLE GÉNÉRALE.** — On peut connaître le nombre de centimètres que doit avoir la largeur du petit côté ou complément du dos :



marquer la moitié de cette ligne par un point et rentrer vers la droite de 3 centimètres dans le rectangle (et pour fillette 2 centimètres); réunir E au point 3 par une ligne pointillée; au milieu de



cette ligne, vers la droite, porter  $1/2$  centimètre, réunir E au point 3 en passant au  $1/2$  par une légère courbe et terminer au point 4 par une oblique; du point 3, ligne A C, tracer une ligne pointillée qui se termine ligne B D; de cette ligne, vers D, porter 2 centimètres et ensuite réunir à F par une oblique.

**5. Tracé du demi-devant de la jupe N° 1.**

La jupe se compose de plusieurs lés, qui varient selon la mode et la largeur de l'étoffe que l'on emploie; on compte neuf différentes largeurs d'étoffe, que l'on divise comme il suit :

Petite largeur : 40, 50 et 60 centimètres.

Moyenne : 70, 80 et 90 centimètres.

Grande : 100, 110 et 120 centimètres.

Les petites largeurs ne peuvent être employées

Fig. 8.

que pour le devant de la jupe, lorsqu'on veut diminuer de la largeur dans le haut et la garder entière dans le bas.

I. Pour le tracé du rectangle du demi-devant de la jupe, en étoffe petite largeur, prendre la hauteur de la jupe devant pour la hauteur du rectangle, et pour la largeur celle de la demi-largeur de l'étoffe.

Les angles du rectangle sont indiqués par A B C D.

De A vers B porter la moitié de la largeur donnée au rectangle, plus 3 centimètres, marquer A'; de A' vers A, porter 3 centimètres; de A vers C, porter 2 centimètres; réunir 3 et 2 par une oblique (les 3 centimètres sont employés pour le petit pli qui dissimule la poche); réunir A' à l'angle D par une ligne oblique.

Dans un lé d'étoffe petite largeur, pour tracer dans un seul rectangle les lés biaisés qui sont portés de chaque côté du devant de la jupe N° 1 l'étoffe ne doit pas avoir d'envers, ni de dessins, tels que fleurs, carreaux, etc., dont la trame pourrait être, par exemple, blanc et noir : l'étoffe une fois coupée, il y aura un lé montant et un lé descendant.

L'étoffe employée n'ayant ni montant ni envers, on peut, avec un lé, obtenir les deux côtés biaisés que l'on reporte de chaque côté du devant.

**6. — Tracé des deux lés biaisés qui sont portés de chaque côté du demi-devant de la jupe N° 1.**

La hauteur du rectangle étant égale à la hauteur de la jupe prise à la hanche, la largeur du rectangle a le nombre de centimètres que donne la largeur de l'étoffe.

Les angles du rectangle sont indiqués par A B C D. De A vers B porter le quart de la largeur du rec-



Fig. 9.

tangle plus 3 centimètres, marquer A'; de D vers C, porter de même le quart de la largeur du rec-

tangle plus 3 centimètres, marquer C', et réunir A' à C' par une oblique.

7. — Tracé du demi-devant de la jupe N° 2.

On peut, avec les moyennes largeurs, obtenir dans un lé d'étoffe le devant de la jupe et les deux morceaux biaisés que l'on reporte de chaque côté du devant. Exemple : largeur de l'étoffe, 70; largeur du rectangle, 35 (l'étoffe étant pliée dans le sens de la chaîne); hauteur du rectangle, la hauteur de la jupe prise à la hanche.

Les angles du rectangle sont indiqués par ABCD.

Le tour de la poitrine est égal à 80 ou 85 centimètres.

Pour le tracé du demi-devant de la jupe et du côté qui sera reporté au demi-devant, de C vers D, porter 25

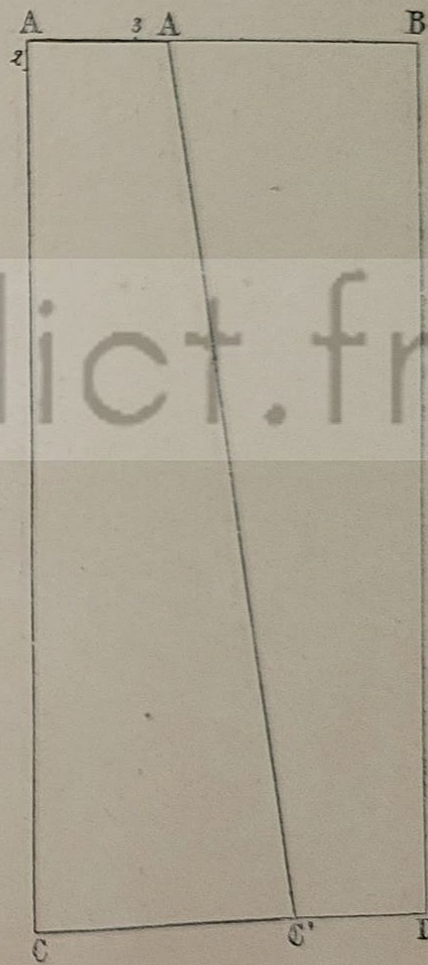


Fig. 10.

centimètres (25 étant la moitié de 50, petite largeur), marquer C'; de A vers B, porter la moitié de l'espace compris de C à C' plus 3 centimètres, marquer A'; de A' vers A, porter 3 centimètres; de A vers C, porter 2 centimètres; réunir 3 et 2 par une ligne oblique, et A' à C' par une autre ligne oblique.

*Nota.* — Si le tour de la poitrine est égal ou supérieur à 1 mètre, le nombre 70, moyenne largeur, devient insuffisant, et l'on ne trace que le demi-devant de la jupe (voir p. 29).

Lorsqu'on a tracé et taillé la jupe, d'après les mesures, il faut en reconnaître les différents morceaux;

1° Le devant de la jupe est terminé, à droite et à gauche par une ligne oblique;

2° Le lé de chaque côté du devant se compose : d'une ligne oblique et d'une ligne à droit fil indiquant la lisière de l'étoffe.

On porte la lisière de chacun de ces morceaux d'étoffe de chaque côté du devant de la jupe, on les réunit juste dans le haut, en tenant la ligne oblique sous le pouce, afin que cette ligne soit flottante sur la ligne droite ou lisière; ensuite, on complète la jupe par plusieurs lés d'étoffe à droit fil.

### VÉRIFICATION DES PATRONS DU CORSAGE PAR LA 8<sup>e</sup> MESURE

(TOUR DE LA POITRINE OU MESURE JUSTIFICATIVE)

Pour cela, réunir le dos au petit côté et au devant du corsage (couture du dessous du bras).

Les trois patrons ainsi réunis forment la moitié du corsage, que l'on vérifie en prenant la moitié du tour de la poitrine plus 4 centimètres, si l'on désire que le corsage soit moins serré à la poitrine.

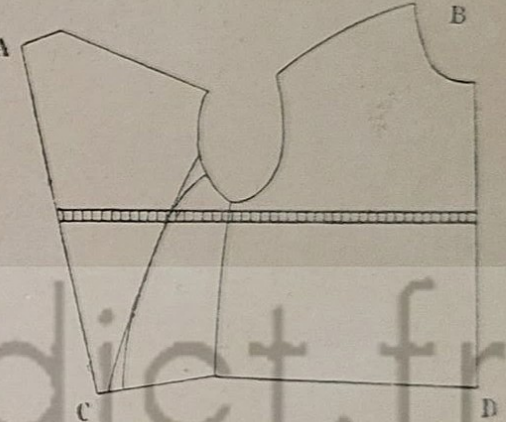


Fig. 11.

Pour exécuter cette vérification, on pose le ruban métrique à la ligne BD, au-dessous de l'entournure; la distance horizontale de BD à AC doit nous donner le nombre obtenu en prenant la moitié du tour de la poitrine plus 4 centimètres.

Si, au lieu d'obtenir ce résultat, on trouvait la moitié du tour de la poitrine plus 2, on devrait retrancher 4 centimètres à partir de l'entournure du demi-devant (couture qui se réunit au petit côté).

*Nota.* — Les courbes qui joignent le dos au petit côté ne doivent pas se réunir aux deux extrémités, parce que le bras et le bas de la taille diminuent et que l'omoplate est la partie la plus saillante du dos.

## NOTIONS GÉNÉRALES

- 1° Porter les patrons sur la doublure ;
- 2° Tracer les remplis ;
- 3° Couper l'étoffe et la réunir à la doublure ;
- 4° Assembler les différents morceaux d'étoffe qui composent une robe ou un vêtement.

Lorsque, d'après les mesures variables et les mesures complémentaires, on a tracé les rectangles, dessiné, vérifié et découpé les patrons, il faut les placer sur l'étoffe ; si on le préfère, on taille d'abord la doublure, ensuite l'étoffe, toujours double, les deux envers ou les deux endroits se touchant.

Le patron du demi-devant d'une robe, ou de tout autre vêtement, sera posé sur l'étoffe (ou la doublure) ; la ligne A C sera portée à 4 centimètres de la lisière en suivant exactement le fil droit de la chaîne.

Pour le patron du demi-dos à ceinture, l'angle A sera porté sur la doublure à 1 centimètre de la lisière, tandis que l'angle C doit l'être à 2 centimètres.

Le patron du demi-dos du corsage à basque sera porté sur la doublure en éloignant l'angle A de 2 centimètres de la lisière, et le point 1, ceinture, sera éloigné de 3 centimètres de la lisière, ce qui donne, à la hauteur de la ceinture, la reproduction de la ligne oblique tracée au patron.

Pour le petit côté ou complément du dos, la ligne pointillée qui indique la ceinture sera portée sur le fil droit de la trame.

Le patron de la manche, ligne B, sera porté sur

le fil droit de la chaîne jusqu'au point 2 (couture extérieure de la manche).

On taille ensuite en laissant quelques centimètres excéder chaque patron, ce qui donne l'étoffe nécessaire pour assembler par des coutures chacun des morceaux qui composent le corsage, lequel manquerait de solidité si les remplis n'étaient pas observés comme suit :

1° Pour l'ourlet du demi-devant et la couture qui réunit le demi-devant au petit côté sous le bras, 4 centimètres ;

2° Pour la couture des épaules, dos et devant, 3 centimètres ; pour le petit côté ou complément du dos, et pour la couture extérieure de la manche, 2 centimètres ;

3° Pour les entournures, dos et devant du corsage et du petit côté, un 1/2 centimètre.

Les encolures du demi-devant et du demi-dos seront coupées juste au patron.

*Nota.* — A gauche du demi-dos la doublure donne une ligne droite : ne la couper que lorsque la couture du milieu du dos est bâtie.

Ayant taillé la doublure en observant les remplis comme nous venons de l'expliquer, on ne doit pas détacher les patrons avant d'avoir tracé les coutures.

On suit exactement les bords du patron en appuyant avec une petite roulette dentelée qui laisse l'empreinte de ses dents sur les deux doubles de la doublure. On trace les pinces de même. Il faut, pour cette façon de tracer, avoir soin de mettre un carton sur la table.

Ce travail achevé, ne pas détacher les patrons de la doublure avant d'avoir taillé l'étoffe, qui préa-

lablement a été pliée endroit sur endroit ou envers sur envers ; reporter sur l'étoffe doublure et patrons en suivant exactement les indications données pour porter les patrons sur la doublure.

Avant de réunir par un bâti les deux demi-devants, étoffe et doublure, poser la doublure sur la table, les encolures placées en face l'une de l'autre ; ensuite porter l'étoffe sur chaque demi-devant et la fixer avec quelques épingles ; mettre le patron sur la doublure, juste au tracé qui indique le milieu de chaque demi-devant, et le fixer avec quelques épingles ; ensuite avec une aiguille et du coton à bâtir, suivre très exactement le patron, en espaçant les points d'environ 3 centimètres ; prendre peu de la doublure et de l'étoffe avec l'aiguille : on gagne ainsi du temps.

On procédera de même pour le dos et les petits côtés ou compléments du dos, en portant chaque patron à la petite ligne indiquée précédemment à la doublure.

Pour la manche, réunir les deux étoffes, l'endroit se touchant, ensuite porter les deux doublures sur l'étoffe ; sur ces quatre morceaux fixer le patron et bâtir les coutures en suivant le bord du patron.

Lorsque chaque morceau qui compose le corsage est doublé, il faut :

1° Du sommet des pinces porter verticalement environ 8 centimètres, de ce point couper les pinces au milieu jusqu'au bas du corsage, ensuite commencer à les assembler en portant la première épingle au sommet des pinces, en réunissant les fils qui les indiquent. Bâtir la première pince à l'envers du

corsage et la seconde à l'endroit, ce qui facilite pour l'essayage.

2° Réunir le demi-dos au petit côté à l'aide d'une épingle, en plaçant la ligne pointillée du demi-dos (ceinture) à la ligne pointillée (ceinture) du petit côté et en tenant le demi-dos sous le pouce ; le demi-dos doit être soutenu sur le petit côté.

3° Réunir juste l'entournure du demi-devant et l'entournure du petit côté, ce qui donne la couture sous le bras, et bâtir cette couture à l'endroit du corsage, ce qui facilite l'essayage.

4° Réunir la couture de l'épaule juste à l'entournure, l'encolure du demi-devant excédant l'encolure du demi-dos de 1 centimètre.

Le demi-dos doit être soutenu sur le demi-devant.

Nous ne saurions trop recommander à nos élèves de bâtir à petits points ; sans cette précaution, lorsqu'on essaie la robe ou le vêtement, les points s'entrouvrent et la robe, lorsqu'elle est cousue, se trouve trop étroite, ce qui nécessite des retouches désagréables pour la personne et du temps perdu pour l'ouvrière.

#### NOTE SUR LA DISPOSITION DES ÉTOFFES

Avant de tailler la jupe et le corsage, il faut examiner si l'étoffe a un sens. Les étoffes unies, telles que le mérinos, le cachemire d'Écosse, la peluche, le velours, etc., ont un reflet. Si on place ces étoffes sur soi dans le sens de la chaîne, en les regardant de haut en bas, elles donneront un reflet noir ; si on les place en sens inverse, le reflet sera d'un noir

blanchâtre. On procède de même si on emploie de la soie à reflets changeants. Après avoir fait son choix et décidé quel sera le haut de l'étoffe, on le porte à gauche à la partie supérieure de chaque patron du corsage. On agira de même pour la jupe.

L'emploi d'étoffes à rayures ou à carreaux demande aussi beaucoup d'attention pour placer les patrons.

1° Porter chaque patron sur un seul double de l'étoffe afin de pouvoir raccorder les carreaux et lorsqu'on aura placé les patrons et coupé l'étoffe ne les détacher qu'après avoir tout taillé ;

2° Porter la ligne AC du demi-devant au milieu d'un carreau dans le sens de la chaîne ;

3° Voir à la taille (ceinture) et sous le bras quel est le carreau qui se trouve dans le sens de la trame ;

4° Porter la ligne de taille de chaque petit côté et celle du demi-dos sur un carreau semblable, c'est-à-dire dans le sens de la trame, et la ligne AC du demi-dos comme celle du demi-devant au milieu d'un carreau dans le sens de la chaîne.

Pour couper une jupe et que les carreaux s'accordent, il faut que chaque lé d'étoffe commence et finisse au milieu d'un carreau. Comme il arrive souvent qu'il faut forcer la mesure prise sur la personne pour couper juste au milieu d'un carreau, on augmente toujours le métrage de 50 centimètres au moins, qui servent pour les raccords de la jupe ou ceux du corsage.

### TRAVAUX DIVERS

#### ROBE A BASQUE

Pour confectionner le patron d'une robe à basque, nous prenons le même nombre de mesures variables que pour la robe ordinaire : la seule différence est qu'en prenant la longueur de la taille, dont on inscrit le nombre, nous convenons de combien sera la longueur de la basque ; de même pour la longueur du dos et du dessous du bras ; on inscrit le nombre que donnent ces deux mesures, et on ajoute à chacune le nombre convenu. Le total obtenu donne la hauteur du rectangle.

Après avoir vérifié les mesures, nous ajoutons aux trois mesures suivantes un nombre voulu de centimètres complémentaires que nous renfermons dans une parenthèse ; ce surplus donne de l'ampleur aux hanches.

La parenthèse nous indique que le nombre qu'elle renferme ne se divise pas et s'emploie après avoir tracé le rectangle à l'aide d'une fraction de la mesure qui précède le nombre contenu dans la parenthèse (Voir le rectangle où sont indiqués 2 à A et 4 à B).

Exemple : Tour de la taille (2 centimètres à A et 4 à B) ; largeur du dos (de A vers la gauche, 1 centimètre) ; largeur de la poitrine (de B vers la droite, 7 centimètres).

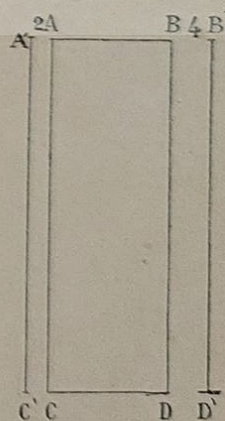


Fig. 12.

### 1. Tracé du demi-devant de la robe à basque.

La hauteur du rectangle est égale à la longueur de la taille, plus la longueur de la basque. La largeur du rectangle est égale au tiers du tour de la poitrine moins 3 centimètres.

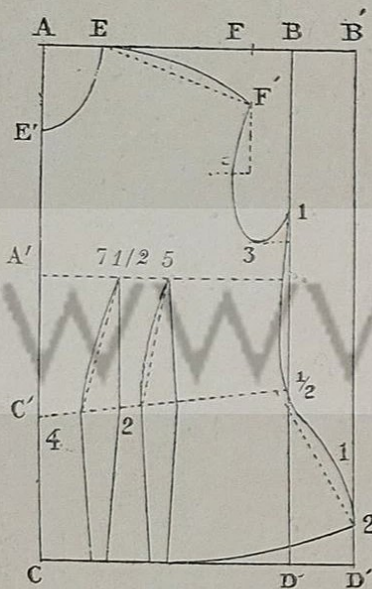


Fig. 13.

Après avoir tracé l'entournure, du point 1, entournure, porter verticalement la longueur du dessous du bras; de ce point, entrer de 1/2 centimètre dans le rectangle et réunir à C' par une ligne pointillée.

Pour tracer les pinces, voir pages 22 et 23.

Après avoir indiqué le sommet des pinces et les mesures complémentaires qui donnent leur distance, porter ces mesures de C vers D avec 1 centimètre en moins.

Les angles du rectangle sont indiqués par A B C D.

De B vers la droite, porter 7 centimètres (*mesure complémentaire*); tracer une parallèle à BB, marquer B'D'; de A vers C porter la longueur de la taille, marquer C'.

Pour le tracé de l'encolure, le biais de l'épaule et l'entournure, voir pages 21 et 22.

Après avoir tracé l'entournure, du point 1, entournure, porter verticalement la longueur du dessous du bras; de ce point, entrer de 1/2 centimètre dans le rectangle et réunir à C' par une ligne pointillée.

De D' vers B' porter 2 centimètres, et réunir, par une ligne pointillée, 1/2 ceinture, au 2, ligne B'D'; au milieu de cette ligne, élever vers la droite 1 centimètre, et réunir le 1, entournure, à 5 millimètres au-dessus du point 1/2 ceinture, par une ligne oblique, et terminer au 2, ligne B'D', par une légère courbe passant au point 1; réunir le 2 de la ligne D' à la ligne C par une ligne légèrement courbe d'environ le tiers de la ligne D C.

### 2. Tracé du demi-dos de la robe à basque.

Pour la hauteur du rectangle, porter verticalement la longueur du dos, plus le nombre de centimètres que l'on veut donner à la basque, et pour la largeur du rectangle, la demi-largeur du dos.

Les angles du rectangle sont indiqués par A B C D.

De A, vers la gauche, porter 1 centimètre; tracer une parallèle à A C et marquer A' C'.

De A porter vers C la longueur du dos, l'indiquer par un point; de ce point porter vers la droite 1 centimètre (1/2 centimètre pour fillette), et réunir à A par une ligne oblique; du point 1, ceinture, porter vers la droite 3 centimètres, si le tour de la taille est inférieur à 65 centimètres; s'il est égal ou supérieur à 65, du point 1, ceinture, porter vers la droite 4 centimètres.

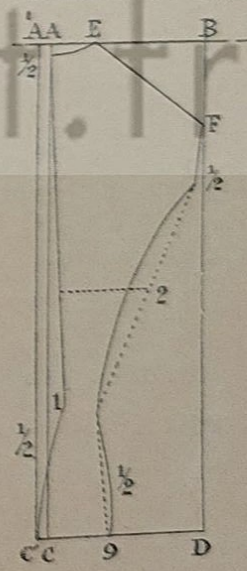


Fig. 14.

Pour tracer l'encolure, le biais de l'épaule, l'entournure et la ligne courbe du dos, voir page 24.

*Nota.* — Ayant par un point indiqué l'entournure, de ce point rentrer de 5 millimètres dans le rectangle (porter 3 millimètres en dehors du rectangle, lorsque l'épaule de la robe est courte et réunir à F par une oblique).

Ensuite réunir le point 1, ceinture, à C', par une ligne pointillée, au milieu de cette ligne, vers la gauche, porter 1/2 centimètre et réunir ces différents points par une légère courbe.

De C' vers D, porter 9 centimètres; réunir le 3, ceinture, au 9, par une ligne pointillée; au milieu de cette ligne porter vers la droite 1/2 centimètre (le nombre 9 est porté à 10, lorsque le tour de la taille est égal ou supérieur à 65 centimètres).

La ligne courbe du dos commence au point 1/2 centimètre, entournure, passe au point 2, puis au point 3, ceinture, au point 1/2, et se termine au point 9, ligne C D.

(Les nombres 9 et 10, *mesures complémentaires*, s'emploient aux deux tiers pour la taille de fillette.)

### 3. Tracé du petit côté ou complément du dos.

Pour la hauteur du rectangle, prendre la longueur du dessous de bras plus 3 centimètres (pour l'entournure), plus le nombre de centimètres que l'on veut donner à la basque.

La largeur du rectangle est égale au quart du tour de la taille, moins 4 centimètres (et moins 5 centimètres, si le tour de la taille est égal ou supérieur à 65 centimètres).

Les angles du rectangle sont indiqués par A B C D.

De A vers la gauche porter 2 centimètres, tracer une ligne verticale, puis marquer A' C'; de B vers la droite, porter 4 centimètres, tracer une ligne verticale, indiquer B' D'. Ces deux nombres de centimètres donnent de l'ampleur au bas de la basque.

Pour tracer l'entournure, de B vers A, porter 2 centimètres; de B vers D, porter 3 centimètres, et réunir le point 2 au point 3 par une légère courbe; du point 3, porter vers D la longueur du dessous du bras, l'indiquer par un point; de ce point entrer de 2 centimètres dans le rectangle et tracer une ligne pointillée qui se termine ligne A C; de cette ligne vers A porter 2 centimètres; réunir par une ligne oblique le point 3 à 5 millimètres au-dessus du point 2,

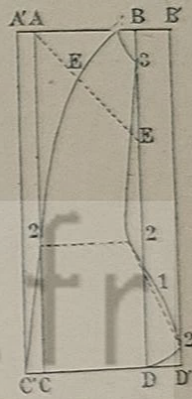


Fig. 15.

ceinture; de D' vers B' porter 2 centimètres, ensuite réunir par une ligne pointillée ce point 2 à l'autre point 2; au milieu de cette ligne élever, vers la droite, 1 centimètre; réunir par une légère courbe le 2 au point 2 de la ligne D' B' en passant au point 1.

Pour préciser la ligne courbe, de B vers D, porter la largeur du rectangle, marquer E, et réunir A à E par une diagonale pointillée; de A vers E, porter la moitié de la largeur du rectangle plus 1 centimètre, marquer E', puis réunir par une courbe le point 1, entournure, au point 2, ligne A C, en passant à E', réunir C' à la ligne pointillée, ligne A C, par une ligne pointillée; au milieu de cette ligne, élever 1/2

centimètre vers la gauche, réunir par une légère courbe partant de la ligne pointillée à C' en passant au 1/2 centimètre, puis réunir le 2 de la ligne D'B' par une légère courbe à la ligne C.

*Nota.* — Lors de la vérification des lignes courbes du demi-dos et du petit côté de la robe à basque, il peut arriver, selon la taille de la personne, que la ligne courbe du petit côté donne un nombre de centimètres inférieur à la ligne courbe du demi-dos. Se reporter alors à l'explication pages 25 et 26.

#### 4. Tracé du demi-devant du corsage à basque avec trois pinces.

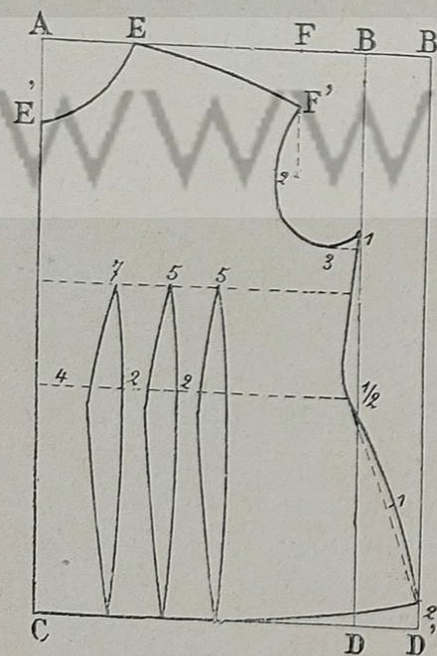


Fig. 16.

mètres, s'emploient souvent, lorsque la mesure

La hauteur du rectangle est égale à la longueur de la taille plus la longueur de la basque, et la largeur du rectangle égale au tiers du tour de la poitrine moins 3 centimètres, le demi-dos étant complété par un seul petit côté. De A vers C, on indique par C' la longueur de la taille.

Les trois pinces, dont la distance de la ligne A' sur la ligne pointillée est portée à 6, à 5, et à 5 centimètres,

justificative est égale ou supérieure à 1 mètre.

Pour le tracé de l'encolure, du biais de l'épaule et de l'entournure, voir pages 21 et 22.

Pour le contenu des pinces, de C', sur la ligne pointillée, porter le quart du tour de la taille plus 3 centimètres; indiquer le nombre obtenu par un point; puis mesurer le reste de la ligne C' jusqu'au demi-centimètre, et diviser en trois le nombre obtenu pour chaque pince.

#### 5. Tracé du demi-devant du corsage à basque avec deux pinces et une contre-pince.

La hauteur du rectangle est égale à la longueur de la taille, plus la longueur de la basque, et la largeur du rectangle est égale au tiers du tour de la poitrine moins 1 centimètre, plus le nombre de centimètres que l'on veut donner au contenu de la contre-pince, ce nombre ne peut être moins de 4, et ne peut excéder 12 centimètres.

Les angles du rectangle sont indiqués par ABCD.

De A vers C, porter la longueur de la taille et l'indiquer par C'.

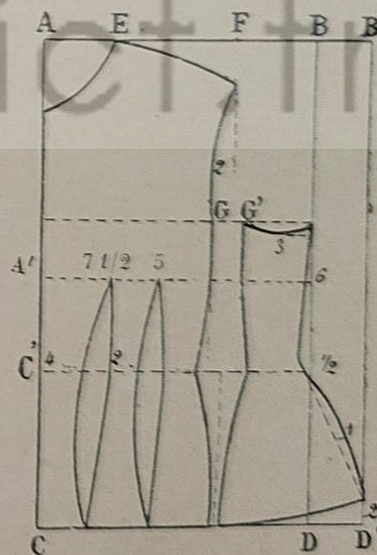


Fig. 17.

De B vers la droite, porter 7 centimètres; tracer une ligne verticale, marquer B' D'.

*Nota.* — La contre-pince se porte généralement à tout demi-devant, soit de robe à basque ou de robe princesse, quel que soit le nombre de centimètres que donne le tour de la poitrine.

Pour le tracé de l'encolure et du biais de l'épaule, voir page 21; puis, indiquer à la ligne BD le nombre de centimètres que doit avoir l'entournure par une ligne horizontale d'environ 3 centimètres; de ce point, porter vers B 2 centimètres, la largeur du rectangle étant égale au tiers du tour de la poitrine moins 1 centimètre.

*Tracé de la contre-pince.* — Du point 2, entournure, vers D porter 1 centimètre; tracer une ligne pointillée parallèle à AB, marquer A"; de A" vers la droite porter le quart du tour de la poitrine moins 2 centimètres, marquer G; de G, porter vers la droite le nombre de centimètres que doit contenir la contre-pince, marquer G'; pour terminer l'entournure, réunir le 2 à G par une légère courbe; réunir G' au point 3 de la ligne horizontale par une légère courbe; du point 2, entournure, porter verticalement la longueur du dessous du bras, l'indiquer par un point; de ce point porter vers la gauche un demi-centimètre et tracer une ligne pointillée qui se termine à C'; réunir par une oblique le point 2, entournure, au 1/2 ceinture; de D' vers B' porter 2 centimètres et réunir par une ligne pointillée le demi-centimètre, ceinture, au 2, ligne B'D'; au milieu de cette ligne, élever vers la droite 1 centimètre et réunir ces différents points; de G et de G' tracer une ligne verticale, qui se termine à la

ligne C'; de la ligne C' au milieu des deux lignes porter une ligne verticale pointillée qui se termine ligne CD; de chaque côté de cette ligne, porter environ 1 centimètre et réunir en suivant le dessin.

Après avoir indiqué le sommet des pinces et la distance qu'elles doivent avoir en suivant les mesures complémentaires, de C' vers la droite porter le quart du tour de la taille plus 5 centimètres, l'indiquer par un point; de ce point, mesurer le reste de la ligne en ne comptant pas le contenu de la contre-pince; le nombre de centimètres obtenu, divisé par 2, donnera le contenu de chacune des deux pinces.

Ayant porté une contre-pince au demi-devant, le demi-dos doit être complété par un seul petit côté.

Pour le tracé du demi-dos, voir page 41.

**6. Tracé du petit côté ou complément du dos  
du corsage à basque  
avec deux pinces et une contre-pince.**

La hauteur du rectangle est égale à la longueur du dessous du bras plus 3 centimètres; la largeur est égale au quart du tour de la taille moins 6 centimètres (ou moins 7, si le tour de la taille est égal ou supérieur à 65 centimètres).

Pour terminer le dessin, voir page 43.

## PEIGNOIR OU ROBE PRINCESSE POUR FEMME

Le tracé d'un peignoir consiste dans le patron :

- 1° Du demi-devant,
- 2° Du demi-dos,
- 3° Du petit côté ou complément du dos,
- 4° De la manche.

Pour l'exécution de ces patrons, on prend les mesures variables, excepté la hauteur de la jupe, qui se trouve comprise dans les trois mesures que l'on prend de la manière suivante :

1° La longueur de la taille, en portant le ruban métrique de l'épaule, encolure, à la ceinture; inscrire le nombre obtenu, suivre jusqu'au bas de la robe, et ajouter 5 centimètres;

2° La longueur du dessous du bras; inscrire le nombre obtenu; puis suivre jusqu'au bas de la robe, plus 5 centimètres;

3° Incrire le nombre que donne la longueur du dos, et suivre jusqu'au bas de la robe, plus 5 centimètres.

Le total de chacune de ces mesures donnera la hauteur des trois rectangles.

La hauteur de chaque rectangle étant connue, il faut en fixer les différentes largeurs. Pour cela, on doit préalablement convenir du métrage que l'on veut donner dans le bas de la robe. Pour une robe sans garniture, cela varie de 3 mètres à 3<sup>m</sup>,10.

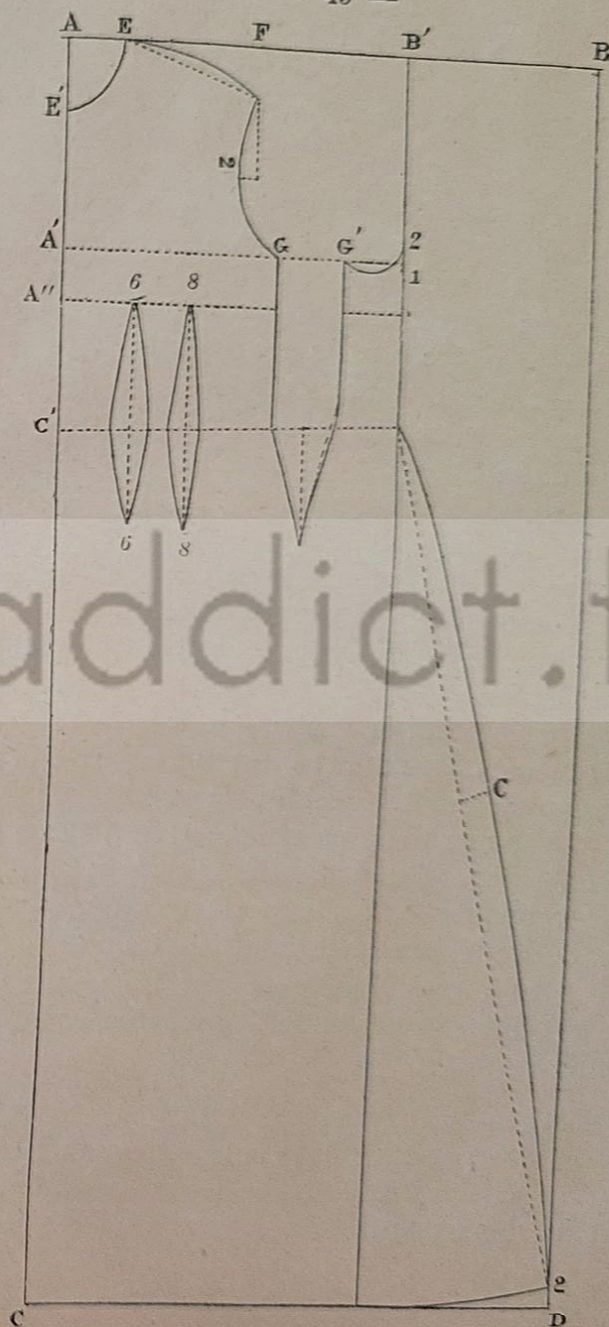


Fig. 18.

### 1. Tracé du demi-devant de la robe.

La hauteur du rectangle est égale au nombre obtenu, et la largeur égale à 55 centimètres.

Les angles du rectangle sont indiqués par A B C D.

De A vers B porter le tiers du tour de la poitrine moins 1 centimètre plus le nombre de centimètres que l'on veut donner au contenu de la contre-pince : ce nombre ne peut être moindre de 4 et ne peut excéder 12 centimètres; au nombre obtenu, tracer une ligne verticale, marquer B' D'; de A vers C porter la longueur de la taille, l'indiquer par C'.

Pour tracer l'encolure, le biais de l'épaule, et indiquer l'entournure, voir pages 21 et 22.

Pour tracer la contre-pince et le dessous du bras, voir page 46.

Après avoir tracé la contre-pince, suivre les mesures indiquant le sommet des pinces que l'on trace perpendiculairement, c'est-à-dire réunir les deux points 6 par une ligne pointillée et les deux points 8 par une autre ligne pointillée.

Pour connaître le contenu de chaque pince, de C' vers la droite, porter le quart du tour de la taille plus 5 centimètres, l'indiquer par un point; de ce point mesurer le reste de la ligne et diviser en deux le nombre obtenu.

*Exemple.* — Le reste de la ligne donnant 8, diviser ce chiffre par 2, soit 4 centimètres pour chaque pince; de chaque côté de la ligne pointillée qui réunit les deux points 6, porter alors 2 centimètres

à la hauteur de la ligne pointillée C'. Procéder de même pour la deuxième pince, et réunir ces différents points par de légères courbes.

### 2. Tracé du demi-dos.

La hauteur du rectangle est égale au nombre obtenu, et la largeur du rectangle égale à 60 centimètres.

Marquer les angles par A B C D.

De B vers A, porter le quart de la largeur donnée au rectangle moins 2 centimètres, marquer B'; tracer une ligne verticale, et de B', porter vers A la demi-largeur du dos, l'indiquer par A'; de A', tracer une ligne verticale, égale à la longueur du dos, l'indiquer par un point; prolonger cette ligne du quart de la longueur du dos, marquer C', ce qui prolonge la taille.

Pour terminer le dessin, voir pages 21 et 22.

La ligne G indique l'espace qui sera plissé au milieu du dos au-dessous de la ceinture, et la ligne H, l'espace qui sera plissé, après avoir été réuni au petit côté ou complément du dos.

### 3. Tracé du petit côté ou complément du dos.

La hauteur du rectangle est égale à la 3<sup>e</sup> mesure, longueur du dessous du bras, prise de l'entournure au bas de la robe, plus 5 centimètres, et la largeur, de 40 centimètres.

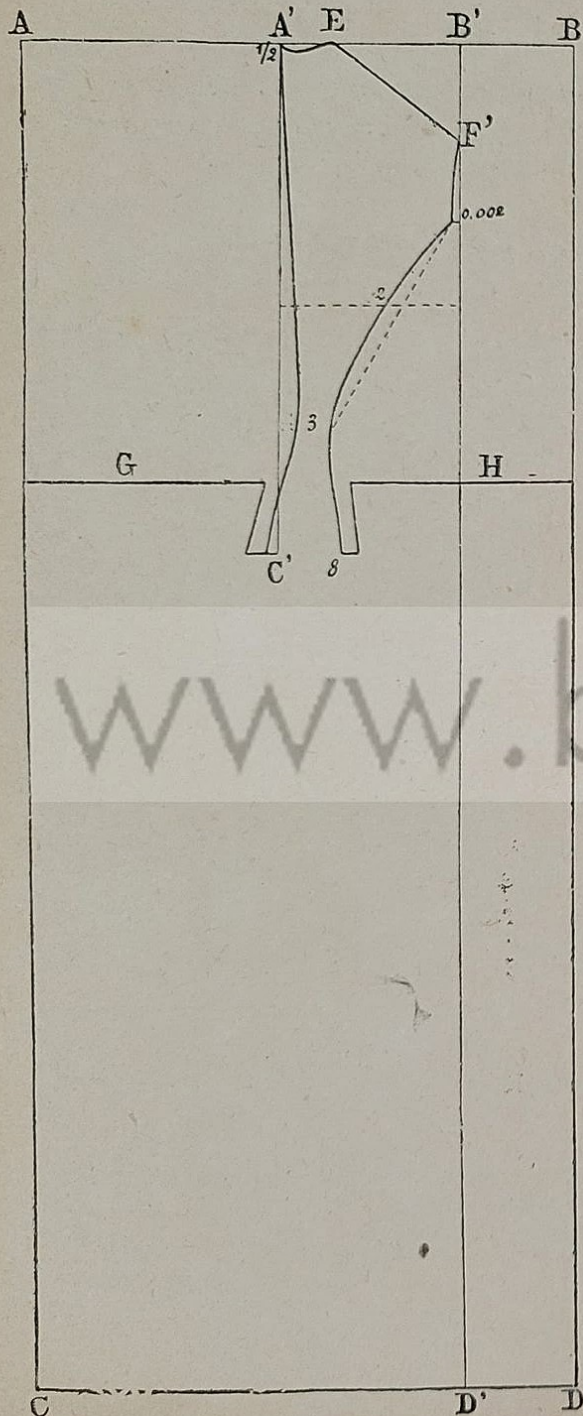


Fig. 19.

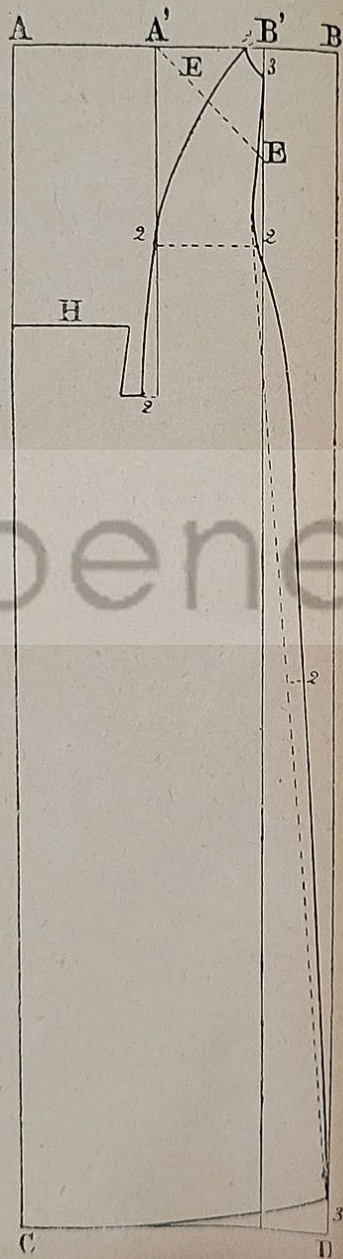


Fig. 20.

Les angles du rectangle sont indiqués par ABCD.  
 De B vers A, porter le quart de la largeur du rectangle, l'indiquer par une ligne verticale et marquer B' D'; de B' vers A, porter le quart du tour de la taille moins 6 centimètres, si le tour de la taille est inférieur à 65 centimètres (égal ou supérieur à 65, le quart du tour de la taille moins 7 centimètres); au nombre obtenu tracer une ligne verticale égale à la longueur du dessous du bras plus 3 centimètres, plus le quart de la longueur du dos (ce qui correspond à la longueur de la basque du demi-dos, marquer A' C', et de C', vers la gauche, porter 2 centimètres.

Pour terminer, voir le dessin, page 43.

*Nota.* — Pour la vérification de la ligne courbe du dos et du petit côté, voir les pages 25 et 26.

### COL DROIT

Hauteur du rectangle : 6 centimètres  $\frac{1}{2}$ , qui se répartissent ainsi : 4 centimètres pour la hauteur du col, plus 2 centimètres  $\frac{1}{2}$  pour donner la courbe nécessaire.

La largeur du rectangle est égale à la moitié du tour du cou plus 1 centimètre.

Indiquer les angles du rectangle par ABCD.

De C vers D, indiquer par E le quart de cette ligne, de C vers A, la hauteur du col, F; de E, porter vers la ligne AB la hauteur du col, E', et réunir à F par une ligne horizontale; de B vers A, 1 centimètre  $\frac{1}{2}$ ; de 1 centimètre  $\frac{1}{2}$  à la ligne BD,

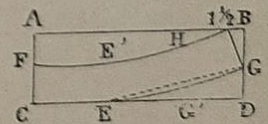


Fig. 21.

indiquer par une ligne oblique la hauteur du col, G, et réunir G à E par une ligne pointillée; au milieu de cette ligne, abaisser 4 millimètres, marquer G', puis réunir G à E en passant par G'; de G', élever la hauteur du col, marquer H, et réunir 1 centimètre  $1/2$  à E' en passant par H.

### COL RABATTU RÉUNI A UN PETIT POIGNET

Prendre pour la hauteur du rectangle 12 centimètres, et pour la largeur, le nombre de centimètres que donne la moitié du tour du cou plus 1 centimètre.

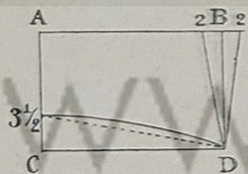


Fig. 22.

Indiquer les angles du rectangle par A B C D.

De C vers A, porter 3 centimètres  $1/2$  et réunir à D par une ligne pointillée; au milieu de cette ligne élever de  $1/2$  centimètre, puis réunir ces différents points.

*Nota.* — A l'angle B, à l'aide des trois lignes se terminant à D, on peut donner à chacune de ces lignes une forme différente au devant du col, en éloignant plus ou moins les pointes du devant de la robe ou du vêtement, selon la mode.

La ligne A C sera portée sur une diagonale (ou *biais*).

Ce col peut être réuni à l'encolure avec ou sans une bande dite *poignet*.

La hauteur de ce poignet est égale à 2 centimètres et la longueur est égale au tour du cou plus 5 centimètres. Le nombre obtenu sera porté dans le sens de la chaîne.

### CAMISOLE DU MATIN OU PETIT VÊTEMENT DROIT

Les patrons d'une camisole du matin consistent dans le tracé :

- 1° Du demi-devant;
- 2° Du demi-dos;
- 3° De la manche.

#### 1. Tracé du demi-devant.

Hauteur du rectangle : la longueur convenue.

Largeur du rectangle : le tiers moins 3 centimètres du tour de la poitrine.

Les angles du rectangle sont indiqués par A B C D.

De B vers la droite, porter 7 centimètres (et 5 pour fillette), tracer une ligne parallèle à B D, et marquer B' D'.

Pour tracer l'encolure, le biais de l'épaule et l'entournure, voir pages 21 et 22.

Ayant indiqué l'entournure, de ce point porter vers B 2 centimètres, et réunir par une oblique au  $2 1/2$ ; ensuite, du point 2, entournure, tracer une oblique en D'

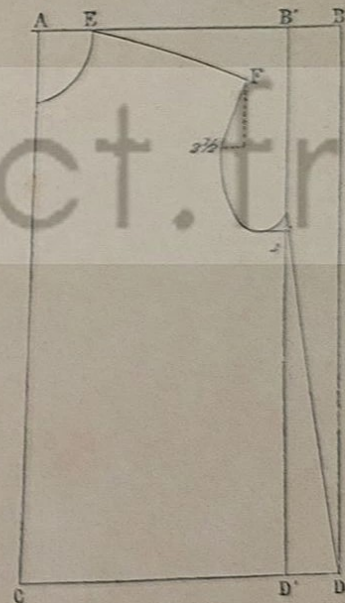


Fig. 23.

## 2. Tracé du demi-dos.

Hauteur du rectangle : la longueur convenue.

Largeur du rectangle : le tiers du tour de la poitrine moins 3 centimètres (et pour fillette, le tiers).

Marquer A B C D.

De A vers B, porter le quart du tour de la poitrine et tracer une ligne verticale, marquer B' et D'.

Pour l'encolure et le biais de B l'épaule, porter de A vers B le tiers du poignet, marquer E; de A vers C, 1/2 centimètre, et réunir ces deux points; de A vers B, porter la demi-largeur du dos, marquer F; de F, verticalement, les deux tiers du poignet moins 1 centimètre, marquer F', et réunir F' à E.

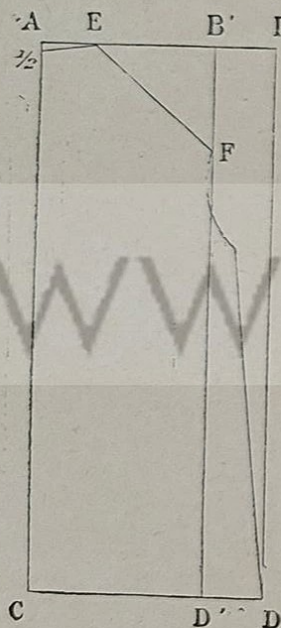


Fig. 24.

Pour l'entournure, de F', verticalement, porter le tour du poignet moins 3 centimètres, reporter le nombre obtenu à la ligne B' D', marquer G, et réunir F' à G par une ligne pointillée; au milieu de cette ligne, vers la gauche, porter 2 centimètres (et 1 centimètre 1/2 pour fillette), et réunir par une légère courbe ces différents points; ensuite réunir G à D par une oblique.

Pour l'entournure, de F', verticalement, porter le tour du poignet moins 3 centimètres, reporter le nombre obtenu à la ligne B' D', marquer G, et réunir F' à G par une ligne pointillée; au milieu de cette ligne, vers la gauche, porter 2 centimètres (et 1 centimètre 1/2 pour fillette), et réunir par une légère courbe ces différents points; ensuite réunir G à D par une oblique.

réunir par une légère courbe ces différents points; ensuite réunir G à D par une oblique.

## 3. Tracé de la manche.

Voir la robe ordinaire, page 27, et page 104 pour la manche à poignet.

## PÉLERINE RONDE

On peut transformer cette pèlerine en une rotonde aussi longue que la robe. Il suffit pour cela de prolonger la ligne AB et la ligne AC, en leur donnant la hauteur que l'on désire.

Les mesures variables à employer pour le tracé d'une pèlerine sont :

1° La longueur convenue;

2° Le tour de la poitrine (le ruban métrique est porté sur les bras, en passant à la hauteur de la poitrine);

3° Le tour du poignet.

Le patron de la pèlerine se trace dans un carré;

pour le former, le huitième du tour de la poitrine plus 3 centimètres, est ajouté à la longueur que l'on veut donner à la pèlerine, et le total obtenu donne la hauteur du carré.

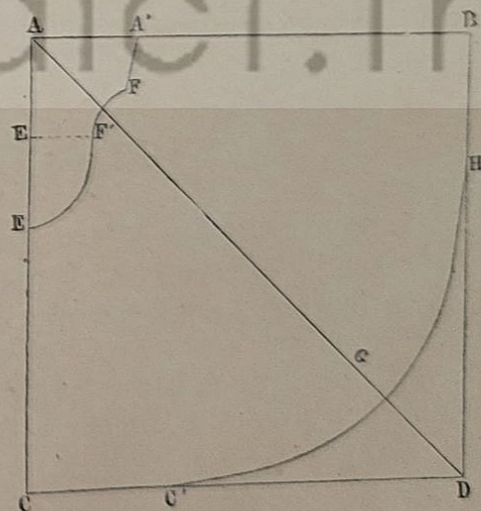


Fig. 25.

Marquer AB CD aux angles.

Pour l'encolure, de A vers B, porter le huitième du tour de la poitrine plus 3 centimètres, l'indiquer

par A'; de A vers C, le huitième seulement, marquer E; de A' verticalement, le tiers du tour du poignet; marquer F et réunir A' à F par un trait.

Du point E, ligne A C, porter vers la droite la moitié du tour du poignet, l'indiquer par F'; du point E, porter verticalement la moitié du tour du poignet moins 1 centimètre, marquer E', et réunir à F' par une ligne concave par rapport à la ligne A C, puis réunir F à F' par une ligne convexe par rapport à A (espace qui forme la pince de l'épaule); mener la diagonale A D; sur cette diagonale, de F' vers D, reporter le nombre contenu de A' à B plus 3 centimètres, marquer G; de D vers C, porter le tiers moins 3 de la ligne C D, marquer C'; de D vers B' porter les trois quarts de la ligne D B, marquer H; du point H, tracer une ligne concave par rapport à A, en passant au point G, et terminer à C'.

*Nota.* — La ligne A' B indique le milieu du dos.

### MANTELET-VISITE

Les mesures nécessaires au tracé de ce patron sont :

- 1° La longueur que l'on désire donner au demi-devant et au demi-dos ;
- 2° La largeur des épaules prise par devant (cette mesure doit avoir 6 centimètres de plus que la largeur du dos) ;
- 3° Le tour de la taille ;
- 4° La longueur du dos ;
- 5° La largeur du dos ;
- 6° Le tour de la poitrine (le ruban métrique est

porté sur les bras à la hauteur de la poitrine et est réuni au milieu du dos sans serrer);

- 7° La longueur extérieure du bras ;
- 8° Le tour du poignet.

#### 1. Tracé du demi-devant.

La hauteur du rectangle est égale à la longueur convenue; la largeur du rectangle au quart du tour de la poitrine plus 3 centimètres.

Marquer le rectangle par A B C D.

Pour l'encolure, de B vers A porter la moitié du tour du poignet, marquer E; de A vers C, de même marquer E', et réunir E à E'; de A vers B, porter la demi-largeur des épaules, marquer F; de F, verticalement, le quart du tour du poignet, F'; de F', porter sur la ligne B D les deux tiers de la longueur du dos moins 3 centimètres, marquer G, et réunir F' à G par une ligne pointillée; au milieu de cette ligne porter vers la gauche 2 centimètres; réunir G à C. (Pour le tracé des différentes lignes, voir le dessin.)

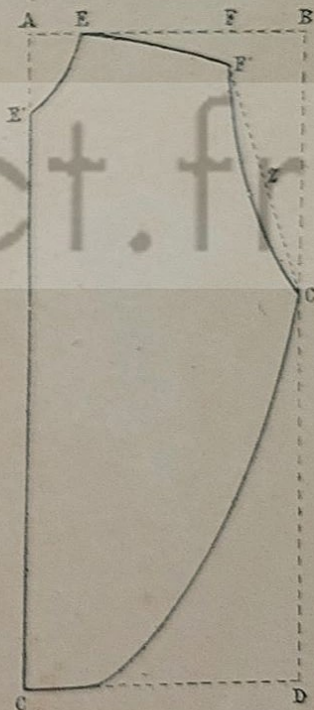


Fig. 26.

## 2. Tracé du demi-dos.

La hauteur du rectangle est égale à la longueur convenue, et la largeur à la demi-largeur du dos.

Marquer le rectangle ABCD.

De A vers C porter par un point la longueur du dos; de ce point, porter vers la droite 1 centimètre; du 1, ceinture, vers la droite, porter le huitième du tour de la taille, marquer G; de C, vers la gauche, porter 3 centimètres, et réunir au 1 ceinture; du point 3 vers D, porter environ trois fois le nombre contenu du 1, ceinture, à G, marquer G'.

Pour l'encolure, de A vers C, porter 2 centimètres et réunir au 1, ceinture, par une oblique; de A vers B, le tiers du tour du poignet plus 1 centimètre, marquer E; de B, verticalement, porter la moitié du tour du poignet, marquer F, et réunir à E, ensuite réunir F à G par une ligne pointillée; au milieu de cette ligne porter, vers la gauche,  $1/2$  centimètre. (Pour réunir ces différents points, voir le dessin.)

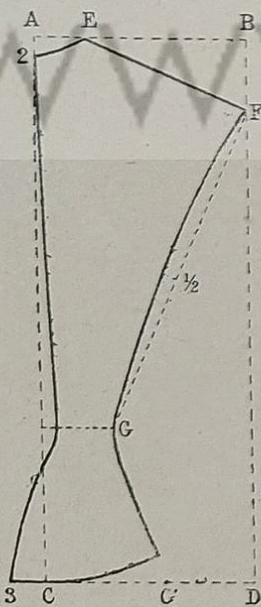


Fig. 27.

aux deux tiers du tour de la poitrine moins le seizième de cette nouvelle mesure.

## 3. Tracé de la manche.

La hauteur du rectangle est égale à la longueur extérieure du bras, moins le huitième de cette mesure, et la largeur du rectangle

Marquer le rectangle ABCD.

De B vers A, porter le quart de la largeur du rectangle moins 2 centimètres, tracer une ligne, marquer B' D'; de B' vers A, porter le huitième de cette ligne B' A; de ce point, tracer une ligne parallèle à A C, marquer E E'; de A vers C, porter les deux tiers de la longueur du dos, moins 2 centimètres, marquer F; de F, vers la droite, porter le quart de la largeur du rectangle moins 2 centimètres, marquer G; de C vers A porter le huitième de cette ligne, marquer C', réunir E à G par une ligne pointillée; de E vers G, porter le tiers de cette ligne; de ce point, élever environ 5 centimètres, et

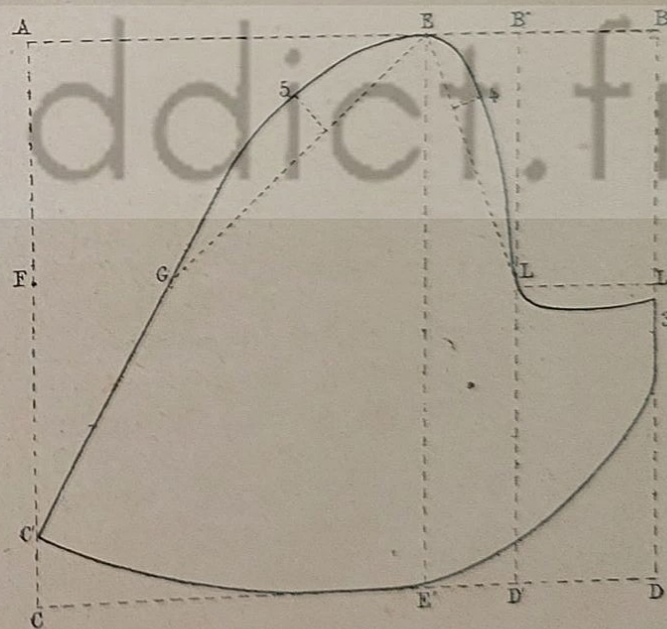


Fig. 28.

réunir E à C' en passant au point 5 et à G. (Pour le tracé des autres lignes, voir le dessin.)

Pour le devant de la manche, de B' porter verticalement les deux tiers de la longueur du dos plus 1 centimètre, marquer L; de L vers la droite tracer une ligne, l'indiquer par L'; de L', verticalement, 3 centimètres, et réunir E et L par une ligne pointillée; de E vers L, porter le tiers de cette ligne; de ce point, vers la droite, porter 4 centimètres; réunir E à L en passant au point 4, et terminer au point 3. (Pour achever le tracé des lignes, voir le dessin.)

*Nota.* — Le point E de la ligne A B' sera porté à la couture de l'épaule, entournure.

### CORSAGE DÉCOLLETÉ A BASQUE

Pour confectionner un corsage décolleté, on prend le même nombre de mesures variables que pour la robe montante.

*Remarque.* — Lorsque nous prenons la 6<sup>e</sup> mesure variable, largeur du dos, nous devons compter 2 centimètres de moins, lorsque la couture des épaules descend un peu sur le bras; si l'épaule de la robe est courte, nous pouvons la prendre juste.

La largeur des épaules prise par devant ne doit avoir que 6 centimètres de plus que la largeur du dos.

*Nota.* — En supprimant le tracé des basques de ce patron, on peut en faire un tablier décolleté pour fillette.

### Rectangle du devant.

Pour la hauteur du rectangle on prend la longueur de la taille, plus le nombre de centimètres que l'on désire donner à la basque, et pour la largeur du rectangle le tiers du tour de la poitrine moins 4 centimètres.

Les angles du rectangle sont indiqués par A B C D.

De B vers la droite, porter 5 centimètres, tracer une ligne verticale, marquer B' D'; de A vers C, la longueur de la taille, marquer C'; de A vers B, le tiers du tour du poignet, plus 1 centimètre, marquer E; de A vers B, la demi-largeur des épaules, indiquer F; du point F, porter verticalement le tiers du tour du poignet, F', et réunir F' à E encolure par une ligne pointillée; de F', porter vers E le nombre de centimètres que l'on veut donner à la couture de l'épaule, E'; de A vers C, le tour du poignet, marquer A', puis réunir A' à E' par une légère courbe concave par rapport à A B.

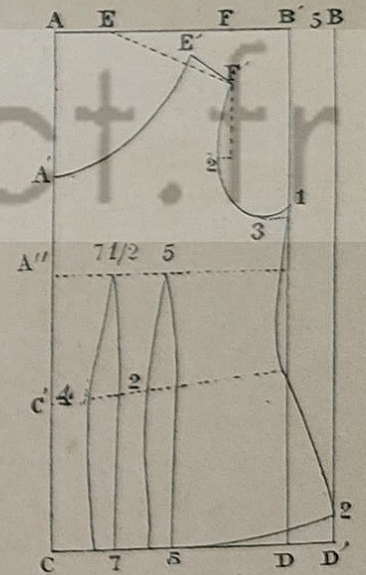


Fig. 29.

Pour le tracé de l'entournure et l'emploi des mesures complémentaires indiquées par des chiffres, voir pages 20 et suivantes.

**Rectangle du dos.**

Pour la hauteur du rectangle, prendre la longueur du dos, plus le nombre de centimètres que l'on désire donner à la basque, et pour la largeur du rectangle, la demi-largeur du dos.

Pour l'emploi des mesures complémentaires contenues dans le rectangle et représentées par des chiffres, voir page 24.

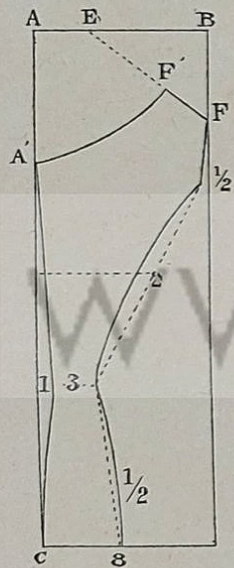


Fig. 30.

De A, porter vers B le tiers du tour du poignet, indiquer E.

Pour le biais de l'épaule, de B vers D, porter les deux tiers de tour du poignet, moins 2 centimètres, marquer F; réunir F à E par une oblique; de F vers E, porter le nombre de centimètres que l'on veut donner à la petite épaule et l'indiquer par F'; de A vers C, porter le tour du poignet, marquer A', et réunir E' à F' par une légère courbe.

La ligne oblique partant du point 1, ceinture, doit se terminer au point A' de la ligne A C.

Pour l'entournure, du point F, biais de l'épaule, porter vers D la moitié du tour du poignet, l'indiquer par un point; de ce point, porter vers la gauche 1/2 centimètre et réunir au point F par une oblique.

Nota. — Pour le tracé du rectangle du petit côté ou complément du dos, voir page 43.

**TRANSPOSITION**

**DES COUTURES DES ÉPAULES REJETÉES EN ARRIÈRE**

Après avoir tracé le demi-dos et le demi-devant, il faut :

1° Au demi-dos, de F vers D, porter 2 centimètres, et réunir à E, encolure, par une ligne oblique, ce qui donne une ligne plus longue que la précédente;

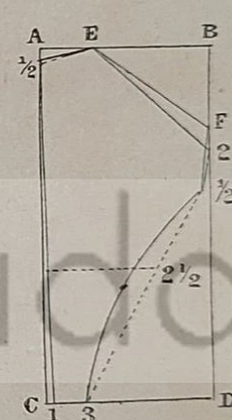


Fig. 31.

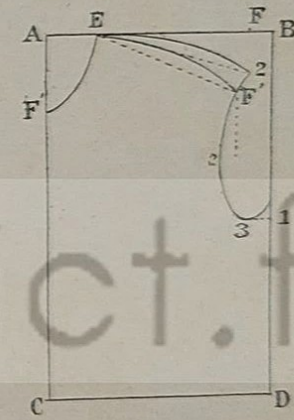


Fig. 32.

2° Au demi-devant, reporter cette longueur de E, encolure, à 2 centimètres au-dessus de F' par une ligne courbe, et ensuite réunir à l'entournure.

**CORSAGE A BASQUE**

DONT LE DEMI-DOS A DEUX PETITS CÔTÉS

**Tracé du demi-dos.**

La hauteur du rectangle est égale à la longueur du dos plus la hauteur donnée à la basque, et la largeur égale à la demi-largeur du dos.

Marquer les angles du rectangle par A B C D.

De A vers la gauche, 1 centimètre (porter un demi-centimètre, si la hauteur de la basque n'est que de 15 centimètres), tracer une ligne verticale, marquer A'C'; de A vers C, indiquer par un point la longueur du dos; de ce point, vers la droite, 1 centimètre, et réunir à A par une ligne oblique et à C' par une légère courbe; du point 1, ceinture, vers la droite, porter le tiers du quart du tour de la taille moins 2 centimètres et marquer G.

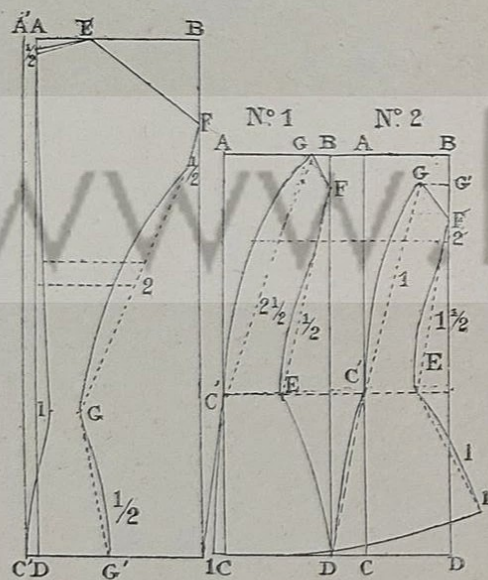


Fig. 33.

(Le nombre obtenu ne doit pas dépasser 9 centimètres pour la taille de femme.)

Pour l'entournure, de F, verticalement, porter la moitié du tour du poignet moins 2 centimètres, et vers la gauche, porter 1/2 centimètre dans le rectangle (si la largeur du dos a été prise très étroite,

Pour l'encolure, de A vers B, le tiers du tour du poignet, E; de A vers C, porter 1/2 centimètre et réunir à E par une légère courbe.

Pour le biais de l'épaule, de B vers D, porter les deux tiers du tour du poignet moins 1 centimètre, marquer F et réunir à E par une oblique.

(Le nombre ob-

reporter 2 millimètres hors du rectangle); réunir à F par une ligne oblique.

Pour le tracé de la ligne courbe, de A vers C, porter les deux tiers de la longueur du dos, l'indiquer par une ligne pointillée parallèle à AB; du 1/2 centimètre entournure, tracer une oblique pointillée qui se termine à G, ceinture, à la jonction des deux lignes pointillées; vers la gauche, 2 centimètres, et 2 centimètres 1/2 toutes les fois que la largeur du dos est égale ou supérieure à 37 centimètres; de C' vers D, porter trois fois le nombre de centimètres contenu du 1, ceinture, à G, marquer G', réunir ces différents points par une ligne courbe.

Tracé des deux rectangles dans lesquels seront tracés les deux petits côtés qui complètent le demi-dos.

Du point 1/2 centimètre qui indique l'entournure du demi-dos, vers la droite, marquer 2 centimètres; élever de 2 centimètres et marquer A; de A, tracer une ligne horizontale indéfinie et une verticale qui se termine à la hauteur de l'angle D, marquer C; de C, tracer une ligne horizontale indéfinie; à la ligne AC, à la hauteur de G, ceinture, marquer C' et tracer ensuite une ligne pointillée indéfinie.

### Rectangle N° 1.

De A, vers la droite, porter les deux tiers du quart du tour de la taille plus 2 centimètres, marquer B; de B, tracer une ligne verticale, marquer D.

Pour indiquer l'espace entre les deux rectangles, de B, vers la droite, porter le tiers du quart du tour de la taille, moins 2 centimètres, si la basque n'a que 15 centimètres de hauteur; si elle en a 25, porter le tiers, marquer A; tracer une ligne verticale et marquer C.

### Rectangle N° 2.

De A, vers la droite, porter la largeur donnée au rectangle N° 1, moins 2 centimètres, marquer B; de B, tracer une ligne verticale, marquer D.

#### Tracé du petit côté du rectangle N° 2.

A la jonction de la ligne AC et de la ligne pointillée, marquer C'; de C', vers la droite, le tiers du quart du tour de la taille, plus 1 centimètre, marquer E; de E porter vers B la longueur du dessous du bras, marquer F; de B à F, marquer la moitié de cette distance par G; de G tracer une ligne horizontale pointillée qui se termine à la ligne BD, rectangle N° 1, marquer F; de G vers la gauche, porter la moitié de la largeur du rectangle, marquer G' et réunir à F par une oblique; réunir F à E par une ligne pointillée; au milieu de cette ligne, vers la gauche, 1/2 centimètre de E, vers D, la lon-

gueur de la basque; de ce point, vers la droite, 1 centimètre et réunir E à 1 par une ligne pointillée; au milieu de cette ligne, porter 1/2 centimètre et réunir G à C' par une ligne pointillée; au milieu de cette ligne, vers la gauche, 1 centimètre, et réunir C' à D par une légère courbe.

#### Tracé du petit côté dans le rectangle N° 1.

De C', vers la droite, porter le tiers du quart du tour de la taille plus 1 centimètre, marquer E; réunir E à F par une ligne pointillée; au milieu de cette ligne, vers la gauche, porter 1/2 centimètre; réunir F à E en passant au 1/2 et terminer à D; de B vers A, porter le quart de la largeur du rectangle moins 1/2 centimètre, marquer G et réunir à F par une oblique; réunir G à C' par une ligne pointillée; au milieu de cette ligne, vers la gauche, 2 centimètres forts, et réunir ces différents points; de C, vers la gauche, 1 centimètre et réunir à C' par une oblique.

*Nota.* — On peut, à l'aide du tracé du dos à deux petits côtés, en prolongeant les basques, obtenir le dos de la matinée.

#### Rectangle du demi-devant.

Avant de tracer le rectangle du demi-devant, il faut connaître le nombre de centimètres que donne la largeur du demi-dos et des deux petits côtés.

Au rectangle N° 2, de F, entourneure, porter verticalement 1 centimètre et tracer une ligne horizon-

tale pointillée, qui se termine au rectangle N° 1, ligne A C; à ce rectangle de C' mesurer la ligne courbe jusqu'à la ligne pointillée; le nombre trouvé, le reporter au demi-dos, de G, ceinture, en suivant la ligne courbe; à ce nombre tracer une ligne horizontale pointillée qui se termine ligne A C; ensuite, mesurer ces lignes pointillées très exactement (le nombre trouvé peut être égal au quart du tour de la poitrine ou au quart moins 2 centimètres).

On trace ensuite le rectangle du demi-devant, dont la hauteur est égale à la longueur de la taille plus la longueur de la basque, et la largeur au quart du tour de la poitrine plus 2 centimètres.

Indiquer les angles du rectangle par A B C D.

*Remarque.* — Pour savoir si au biais de l'épaule le tiers du tour du poignet sera employé en son entier, voir page 20.

De A vers C, porter la longueur de la taille, marquer C', encolure; de A vers B, le tiers du tour du poignet plus 1 centimètre, E; de A vers C, la moitié du tour du poignet, E', et réunir par une courbe E à E'.

Pour le tracé de l'épaule, de A vers B, porter la demi-largeur des épaules, marquer F; de F, verticalement, porter le tiers du tour du poignet, marquer F' et réunir F' à E par une ligne pointillée; au milieu de cette ligne, élever de 1 centimètre et réunir ces différents points.

Pour l'entournure, de F', verticalement, porter le tour du poignet, reporter le nombre obtenu à la ligne B D et l'indiquer par un point; de ce point, vers B, 1/2 centimètre; de F' tracer une ligne

verticale pointillée égale à la moitié de la distance contenue de F' au 1/2 centimètre entournure; à l'extrémité de cette ligne, vers la gauche, porter 2 centimètres, et 2 centimètres 1/2 lorsque la largeur du dos est égale ou supérieure à 37 centimètres, et réunir ces différents points; du 1/2 centimètre, entournure, porter verticalement la longueur du dessous du bras, marquer G, et réunir G à C' par une ligne pointillée.

Pour obtenir que l'étoffe soit en biais à la couture sous le bras, de C' ceinture, vers G, porter le quart du tour de la taille, l'indiquer par un petit trait vertical; de ce trait mesurer le reste de la ligne jusqu'à G, puis diviser le nombre obtenu par quart et porter un de ces quarts de G vers la droite, et marquer G'; réunir le 1/2, entournure, à G' par une ligne oblique pointillée qui se termine à la hauteur de l'angle D, marquer D'; de G' vers D', porter la longueur donnée à la basque; de ce point, vers la droite, porter 3 fois le nombre contenu de G à G', la basque n'ayant que 15 centimètres de hauteur, marquer H (la basque ayant 25 centimètres de hauteur il sera porté 5 fois la distance contenue de G à G') et réunir H à G' par une ligne pointillée; au milieu de cette ligne vers la droite,

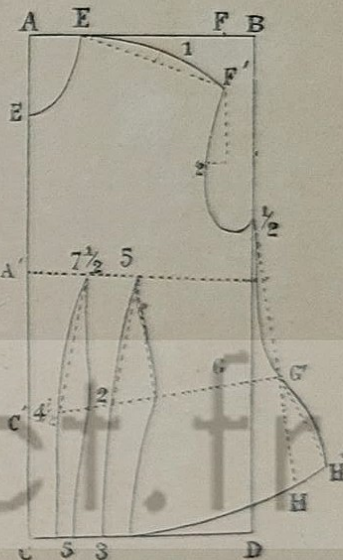


Fig. 34.

marquer  $1/2$  centimètre ; du  $1/2$  centimètre, entour-  
nure, suivre la ligne du rectangle jusqu'au sommet  
des pinces et réunir à G' par une oblique.

**Sommet des pinces.**

De E' encolure verticalement marquer par A' la  
5<sup>e</sup> mesure, tracer une ligne pointillée parallèle à  
A B, marquer A', distance des pinces ; de A', sur  
la ligne pointillée, 7 centimètres  $1/2$  ; de ce point,  
porter 5 centimètres pour la deuxième pince ; de  
C', sur la ligne pointillée, porter 4 centimètres ; de  
C vers D, 5 centimètres, et réunir le sommet de la  
pince au 4 par une ligne pointillée ; au milieu de  
cette ligne, de 3 à 5 millimètres, puis réunir ces  
différents points et terminer au 5 de C.

Pour connaître le nombre de centimètres que doit  
contenir chaque pince, du trait vertical à G', mesu-  
rer cette distance que l'on divise par tiers ; du point  
4 ceinture, sur la ligne pointillée, porter le tiers qui  
est le contenu de la première pince, l'indiquer par  
un point ; du 5, ligne C, vers D, porter le contenu  
de la pince moins 1 centimètre et réunir ces diffé-  
rents points ; la pince terminée, sur la ligne poin-  
tillée, indiquer 2 centimètres d'espace et 3 centimè-  
tres sur la ligne C D ; réunir le 5 au 2 par une ligne  
pointillée ; au milieu de cette ligne, vers la gauche,  
porter de 3 à 5 millimètres, puis réunir ces diffé-  
rents points et terminer au 3, ligne C D ; du 2,  
ceinture, sur la ligne pointillée, porter le contenu  
de la deuxième pince qui égale les deux tiers du  
nombre contenu du trait vertical à G', et réunir au  
sommet de la pince par une ligne pointillée ; au

milieu de cette ligne, vers la droite, environ  $1/2$  cen-  
timètre ; du 3, ligne C D, le contenu de la pince  
moins 2 centimètres, et réunir ces différents points.

**Tracé de la manche ayant le dessus plus large  
que le dessous pour femme ou enfant.**

La hauteur du rectangle est égale à la longueur  
extérieure du bras, et la lar-  
geur égale aux trois quarts du  
tour du bras.

Les angles du rectangle sont  
indiqués par A B C D.

De A vers B, porter le tiers  
de la largeur du rectangle,  
marquer A' ; de B vers A, la  
même mesure, marquer B' ; de  
A vers C, la huitième de la  
longueur extérieure du bas,  
plus 3 centimètres marquer E ;  
de B vers D, la moitié du nom-  
bre contenu de A à E, marquer  
E', et réunir E à A' et E' à B  
par une ligne pointillée ; au  
milieu de chacune de ces lignes,  
élever environ 1 centimètre et  
réunir ces différents points par  
une courbe ; de E vers C, porter la longueur inté-  
rieure du bras, marquer F ; de F vers la gauche,  
5 centimètres, marquer G ; porter la moitié de la  
distance contenue de E au point 5, et de G tracer  
une ligne pointillée qui se termine ligne B D, marquer  
H ; de G vers H, porter 3 centimètres et réunir E  
au point 3 par une oblique ; du point 3, tracer

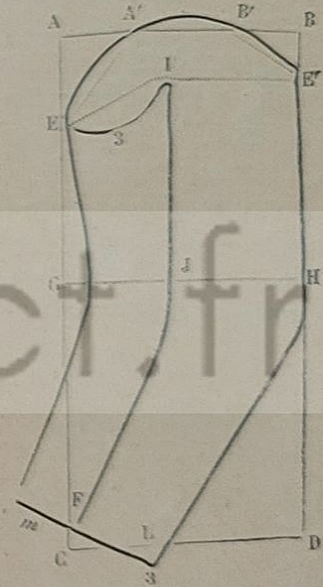


Fig. 33.

une légère courbe et terminer au point 5 par une oblique.

Pour le tracé du dessous de la manche, de E', tracer une ligne horizontale pointillée égale aux deux tiers de la largeur du rectangle moins 2 centimètres, marquer I, de I, tracer une ligne verticale qui se termine ligne GH, marquer J; réunir I à E par une ligne pointillée; au milieu de cette ligne abaisser 3 centimètres et réunir ces différents points par une courbe; de C vers D, marquer L la moitié de cette ligne moins 2 centimètres; de ce point abaisser 3 centimètres et réunir, 3 et 5 par une oblique; de H, tracer une légère courbe et terminer au point 3 par une oblique; du point 5 vers le point 3, marquer *m* le milieu de cette ligne moins 2 centimètres, et de J tracer une légère courbe et terminer à *m* par une oblique.

*Nota.* — Pour enfant, les mesures indiquées par les chiffres 3 seront abaissées à 2 centimètres; pour les chiffres 5, à 4 centimètres.

### MATINÉE

Au demi-devant seront tracés une contre-pince et un demi-dos n'ayant qu'un petit côté.

La hauteur du rectangle est égale à la hauteur convenue, et la largeur du rectangle, à la moitié du tour de la poitrine.

Les angles du rectangle sont indiqués par ABCD.

De A vers B porter le tiers du tour de la poitrine plus le nombre de centimètres que l'on veut donner

à la contre-pince. Pour l'encolure, de A vers B, porter le tiers du tour du poignet plus 1 centimètre, marquer E.

Pour compléter le dessin, voir pages 45 et 46.

### Rectangle du demi dos.

La hauteur du rectangle est égale à la hauteur convenue; la largeur du rectangle est égale à la demi-largeur du dos.

Les angles du rectangle sont indiqués par ABCD.

De A vers la gauche porter 2 centimètres, tracer une ligne verticale, marquer A' C'. Pour connaître le nombre de centimètres qui seront contenus de la ligne oblique du 1, ceinture, vers la droite porter le tiers du quart du tour de la taille, moins 1 centimètre, marquer G; de C' vers D, porter trois fois le nombre de centimètres contenu entre le point 1 et le point G, puis marquer G'.

### Petit côté ou complément du dos.

La hauteur du rectangle est égale à la hauteur convenue; la largeur du rectangle, aux deux tiers du quart du tour de la taille moins 2 centimètres.

Les angles du rectangle sont indiqués par ABCD.

De A, vers la gauche, porter 4 centimètres, tracer une ligne verticale et marquer A' C'; de B, vers la droite, porter 5 centimètres, tracer une ligne verticale et marquer B' D'.

Pour terminer le dessin, voir page 43.

## VÊTEMENT AUSSI LONG QUE LA ROBE

### OU REDINGOTE

*Remarque.* — La largeur des épaules, prise par devant, doit avoir 7 centimètres de plus que la largeur du dos.

Nous donnons ci-après la largeur des trois rectangles : demi-devant, demi-dos et petit côté, qui indiquent l'ampleur que doit avoir le vêtement dans le bas.

Après avoir tracé chacun des rectangles, voir le dessin de la robe princesse, pages 49 et suivantes.

#### Demi-devant avec une contre-pince.

La hauteur du rectangle est égale à la longueur convenue; la largeur du rectangle au tiers du tour de la poitrine : prendre la moitié de cette nouvelle mesure et l'ajouter, ce qui achève la largeur du rectangle.

Les angles du rectangle sont indiqués par A B C D.

De A vers B, porter le tiers du tour de la poitrine, plus le nombre de centimètres que l'on veut donner à la contre-pince, et tracer une ligne verticale.

La contre-pince indiquée au demi-devant peut, si on le désire, être achevée en la portant en oblique vers la gauche et la terminer à zéro.

Pour le tracé de l'encolure, de A vers B, porter la moitié du tour du poignet, marquer E.

Pour terminer le dessin, voir pages 45 et 46.

#### Demi-dos.

La hauteur du rectangle est égale à la longueur convenue, la largeur du rectangle au tiers de la mesure justificative.

Les angles du rectangle sont indiqués par A B C D.

De A vers B, porter le quart de la largeur donnée au rectangle, marquer A' C' (cet espace est réservé pour un pli ou pour être froncé à l'extrémité du dos); de A' vers B, porter la demi-largeur du dos, marquer B'.

Après avoir tracé l'encolure, le biais de l'épaule et l'entournure, du point 1, ligne oblique ceinture, porter vers la droite le tiers du quart du tour de la taille, moins 2 centimètres, marquer G.

Voir le dessin, page 53.

#### Petit côté ou complément du dos.

La hauteur du rectangle est égale à la longueur convenue, et la largeur du rectangle au tiers de la mesure justificative : prendre le huitième de cette nouvelle mesure et l'ajouter pour compléter la largeur du rectangle.

Les angles du rectangle sont indiqués par A B C D.

De B vers A, porter le quart de la largeur du rectangle, tracer une ligne verticale et marquer B' D'; de B' vers A' porter la moitié du quart du tour de la taille plus 1 centimètre, tracer une ligne verticale et marquer A' C'.

Pour terminer le dessin, voir page 52.

## CORSET DE FEMME OU DE JEUNE FILLE

Pour le tracé d'un patron de corset de femme ou de jeune fille, il faut prendre les mesures sur la personne n'ayant pas de corset; sans cette précaution, on ne peut obtenir les mesures réelles.

Ces mesures sont au nombre de quatre :

1° Prendre le tour de la poitrine en portant le ruban métrique sous les seins et le réunir au milieu du dos;

2° Mesurer le sein horizontalement;

3° Porter le ruban métrique de l'aisselle à la hanche, le bras étant posé près du corps;

4° Le tour de la taille. (Le produit de cette mesure peut être diminué de 8 à 10 centimètres si la personne le désire.)

### Rectangles du demi-devant et du demi-dos du corset.

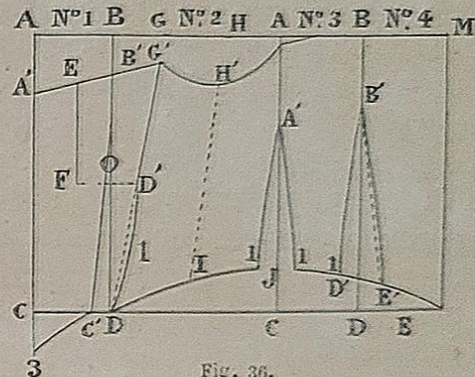
La hauteur du corset est égale au nombre obtenu de l'aisselle à la hanche, plus le huitième de cette mesure : tracer une ligne verticale égale à ce nombre, marquer A C; de A à C, tracer une ligne horizontale indéfinie.

La ligne AC indique le devant du corset.

Pour le tracé du rectangle N° 1, de A, vers la droite, porter le sixième de la moitié du tour de la poitrine, plus 1 centimètre (le sixième seulement pour fillette), tracer une ligne verticale, marquer B D.

Pour le rectangle N° 2, de B, vers la droite, porter

le quart du tour de la poitrine moins le sixième de ce nombre, marquer A; de A, tracer une ligne verticale, marquer C.



Les mesures du rectangle N° 3 sont les mêmes que celles du rectangle N° 1 moins 1/2 centimètre; porter ce nombre; de A, vers la droite, marquer B; puis tracer une ligne verticale et marquer D.

La largeur du rectangle N° 4, demi-dos, est égale à la largeur du rectangle N° 1, plus 1/2 centimètre.

De B, vers la droite, porter le nombre obtenu, marquer M; puis tracer une ligne verticale et marquer N.

Au rectangle N° 1, de A vers C, porter le quart de la hauteur du rectangle, l'indiquer par A'; de B vers D, porter le quart de la hauteur du rectangle moins 1 centimètre, marquer B' et réunir à A' par une oblique.

Pour fixer la distance des goussets, de A' vers B', porter les deux tiers de la largeur de ce rectangle, marquer E; de E, verticalement, la moitié de la distance contenue de E à C, marquer F et réunir E à F, espace où sera placé le premier gousset.

De B' vers D, on place le deuxième gousset.

De C vers D, porter le sixième de la moitié du tour de la taille, marquer C'; de C, verticalement, 3 centimètres et réunir à C' par une ligne courbe, légèrement convexe par rapport à C; de C' vers B, porter les deux tiers de cette ligne et réunir à C' par une oblique.

Au rectangle N° 2, de B vers A, porter le tiers de la largeur du rectangle, marquer G; de G, verticalement, porter la distance contenue de B à B' moins 1 centimètre, marquer G'; indiquer le milieu de la ligne B'D par O; de O, vers la droite, porter la moitié du nombre contenu de B' à G', marquer D'; réunir G' à D' par une oblique, et D' à D par une ligne pointillée; au milieu de cette ligne, vers la droite, porter 1 centimètre et réunir D' à C par une courbe.

Pour le tracé de l'entournure, au milieu de la ligne AG, marquer H; de H, verticalement, porter le sixième de la hauteur du rectangle, l'indiquer par H; de A vers C, porter un centimètre et réunir le 1 de A à G' en passant à H'; de H', verticalement, porter le nombre obtenu de l'aisselle à la hanche, marquer I; de A vers C, le tiers de la hauteur du rectangle, marquer A', de C vers A, le huitième de la hauteur du rectangle, marquer J; à droite et à gauche de J, indiquer 1 centimètre et réunir à A' par une ligne pointillée; au milieu de chaque ligne, vers la droite et vers la gauche, marquer 1/2 centimètre et réunir ces différents points; réunir le 1 de J à O, en passant à I, par une ligne courbe.

Au rectangle N° 3, de D vers B, porter la moitié

de la distance contenue de C à J, marquer D'; de D', vers la gauche, porter 1 centimètre; de B vers D, le tiers de la hauteur du rectangle, marquer B', réunir B' au 1 par une ligne pointillée; au milieu de cette ligne, vers la gauche, marquer 1/2 centimètre et réunir par une légère courbe; réunir le 1 de D' au 1 de J par une légère courbe.

Au rectangle N° 4, demi-dos, de D, vers la droite, porter le tiers de la largeur donnée au rectangle, marquer E; de E porter la distance contenue de D à D', marquer E'; réunir E' à B par une ligne pointillée; au milieu de cette ligne, vers la droite, 1 centimètre et réunir à E' par une légère courbe; réunir E' à N par une courbe.

### Tracé du gousset.

La hauteur du rectangle est égale au nombre de centimètres contenu au rectangle N° 1 de F à F', et la largeur égale au cinquième plus 3 millimètres du nombre obtenu pour la mesure du sein.

Marquer ABCD au rectangle.

Réunir B à 1/2 centimètre de l'angle C par une ligne pointillée; de A à C, diviser le rectangle en deux par une ligne pointillée parallèle à AB, marquer A'B'; réunir B à la jonction des deux lignes pointillées par une légère courbe, vers la droite, et réunir ce point au 1/2 centimètre de C par une légère courbe vers la gauche.

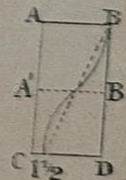


Fig. 37.

Les deux goussets de chaque demi-devant se tracent de la même manière.

### Tracé d'un biais du demi-dos au demi-devant à la taille (ceinture).

La hauteur du rectangle est égale aux trois quarts de la moitié du tour de la poitrine plus 3 centimètres, et la largeur à la moitié du tour de la poitrine.

Marquer ABCD aux angles.

De B vers A, porter le quart de la largeur du rectangle, moins 1 centimètre, marquer B'; de C vers A, porter le quart de la hauteur du rectangle, marquer C', et réunir C' à B' par une ligne pointillée; réunir A à D par une autre ligne pointillée; à la jonction de ces deux

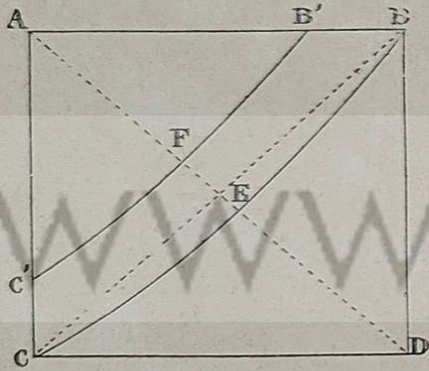


Fig. 38.

lignes, marquer E; de E vers A, porter le tiers de la ligne C C' plus 1 centimètre, marquer F; de E vers D, porter le tiers de la ligne C C' moins 1 centimètre, marquer G; ensuite réunir B' à C' en passant à F par une légère courbe, concave par rapport à A; réunir B à C en passant à G par une courbe convexe par rapport à D, et la ligne C C', devant du corset, à la ligne B' B, dos du corset.

*Nota.* — Les mesures complémentaires indiquées par des chiffres dans le tracé du patron de corset de femme, s'emploient par moitié pour le patron de corset pour fillette.

### CHEMISE DE FEMME OU DE FILLETTE

En général, la chemise est tracée sur la toile ou le calicot dont on doit se servir pour faire la chemise.

Les mesures employées sont au nombre de trois :

- 1° La longueur convenue (qui s'obtient en portant verticalement le ruban métrique de l'épaule (entournure) à la longueur que l'on désire);
- 2° Le tour de la poitrine;
- 3° Le tour du poignet.

L'ampleur de la chemise au bord inférieur doit être égale au nombre que donne le tour de la poitrine, plus les trois quarts de ladite mesure (ce nombre peut être augmenté, mais ne jamais le diminuer : la chemise serait trop étroite).

Or si, après avoir additionné deux fois la largeur de la toile, cette addition égale le produit du tour de la poitrine, la chemise sera tracée n'ayant pas de pointes.

Mais si l'addition est inférieure, il y aura des pointes de chaque côté de la chemise.

*Exemple :* Supposons pour le tour de la poitrine 103, plus 77 (les trois quarts) pour l'ampleur de la chemise au bord inférieur, soit un produit de 1<sup>m</sup>,80.

La toile de largeur moyenne étant de 80 centimètres, deux fois 80 centimètres font 1<sup>m</sup>,60; ce chiffre sera donc inférieur au produit donné par la mesure du tour de la poitrine.

Il sera alors nécessaire d'ajouter quatre pointes, que nous obtiendrons en traçant la chemise, et qui seront reportées de chaque côté au moyen d'un surjet.

### Tracé de la chemise avec pointes.

Pour le tracé de cette chemise :

1° Dans le sens de la chaîne, mesurer deux fois la hauteur qu'elle doit avoir, plus 4 centimètres à employer pour l'ourlet; couper la toile au

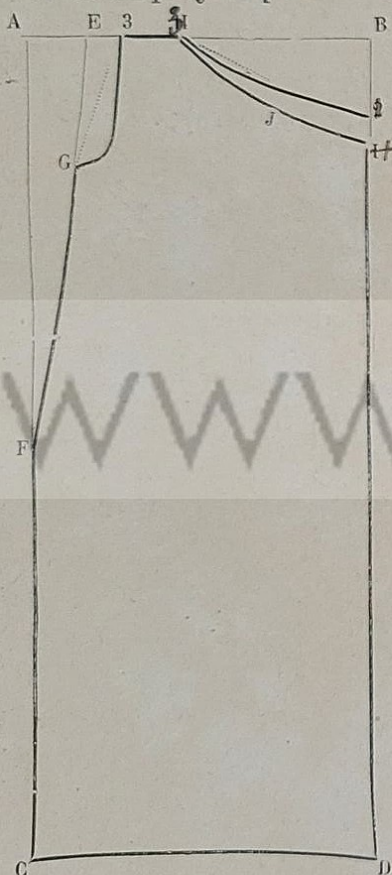


Fig. 39.

nombre obtenu; (1) 2° Replier la toile en deux dans le sens de la trame, les lisières portées à gauche. Le rectangle ainsi formé, marquer ABCD aux extrémités, et de B vers A porter le tiers du tour de la poitrine, moins 1 centimètre, marquer E. Pour le tracé des pointes, porter de A à C la moitié de cette distance plus 1 centimètre, marquer F et réunir F à E par une oblique. Pour l'entournure du demi-devant et du demi-dos, de E vers B, porter 3 centimètres; de E vers F, le tour du poignet plus 2 centimètres, marquer G, et réunir F à G par une ligne pointillée; au milieu de cette ligne, vers la droite, porter 3 centimètres et réunir F à G en passant au point 3 par une courbe.

Pour l'épaule, du point 3 vers B porter 3 centimètres (ce nombre est facultatif).

Pour l'encolure du demi-dos et du demi-devant, porter de B vers D les deux tiers du tour du poignet plus 2 centimètres, marquer H; de H vers B, 2 centimètres, marquer I, et réunir H au point 3 par une ligne pointillée; au milieu de cette ligne, abaisser la moitié de la distance contenue de B à H moins 1 centimètre, marquer J, et réunir ces différents points par une courbe; réunir I au point 3 par une autre courbe qui est l'encolure du demi-dos.

La chemise ainsi tracée, nous trouvons sur le même double de la toile le demi-dos, indiqué par la ligne I, et à la ligne H l'encolure du demi-devant.

Pour éviter des erreurs :

1° De E à F, en passant à G, couper les quatre doubles : ce sont les pointes qui seront, comme nous l'avons dit, cousues de chaque côté de la chemise au moyen d'un surjet;

2° Du point 3 (entournure) à G, en passant au point 3, couper les quatre doubles;

3° Du point I, ligne B D, encolure du demi-dos, couper de même les quatre doubles jusqu'au point 3.

Ensuite déplier la chemise de D à H, en portant le demi-dos à droite. Il ne reste qu'une ligne courbe, qu'on coupe de H au point 3 en passant à J.

Ce travail ainsi achevé, on procède à l'assemblage des pointes à la chemise.

La ligne A F (voir fig. 39) indique la réunion des quatre lisières; reporter l'angle A de chacune d'elles à l'angle C de la chemise et réunir la lisière

(1) Plier la toile en deux dans le sens de la chaîne.

de la pointe à la lisière de la chemise par un surjet commençant à l'angle C.

Confectionner ensuite, de chaque côté de la chemise, une couture rabattue qui commence à G, extrémité de l'entournure.

L'encolure de la chemise est souvent terminée par une petite bande dite *poignet*. Cette petite bande peut avoir dans le sens de la chaîne le nombre donné par le tour de la poitrine, et de 3 à 4 centimètres dans le sens de la trame.

Pour cette façon de terminer l'encolure :

1° A l'ouverture de la chemise, de H vers D, couper 10 à 12 centimètres et coudre de chaque côté une bande égale à cette mesure, plus 3 centimètres : la bande du côté droit doit avoir 4 centimètres dans le sens de la trame ; elle est cousue à l'endroit à petits points devant, puis repliée sur elle-même à l'endroit et le bord piqué sur la chemise ; la bande du côté gauche a 3 centimètres dans le sens de la trame ; elle est cousue à petits points devant à l'envers de l'ouverture, repliée sur elle-même et rabattue à l'envers, à points de côté ; l'extrémité de cette seconde bande est reportée entre la chemise et la bande piquée, ce qui achève l'ouverture ;

2° A l'encolure de la chemise, de I vers le point 3, froncer quelques centimètres d'étoffe, puis serrer les fronces en laissant de I au point 3 le quart du tour de la poitrine moins 2 centimètres, et de H au point 3 le quart du tour de la poitrine plus 2 centimètres ;

3° Ensuite réunir la petite bande dite *poignet* à l'encolure. Les fronces seront fixées par des points de côté et la partie unie piquée et repliée sur

elle-même, puis rabattue à l'envers à petits points de côté.

On peut aussi terminer l'encolure de la chemise par un simple biais porté à l'envers et cousu à points de côté. Ce biais peut être même remplacé par un ruban de coton croisé ou une coulisse de belle qualité.

#### Tracé du rectangle de la manche.

Pour la hauteur du rectangle, prendre le tour du poignet plus 2, et pour la largeur, la moitié du nombre que donne l'entournure.

Marquer les angles par ABCD.

De B vers D, porter le tiers de la hauteur du rectangle plus 1 centimètre, marquer E ; de A vers B, porter le quart de cette ligne ; de ce point réunir à E par une ligne légèrement courbe et convexe par rapport à AB ; de D vers C, porter le ~~quart~~ tiers de la largeur du rectangle, et, de ce point, réunir à E par une oblique.

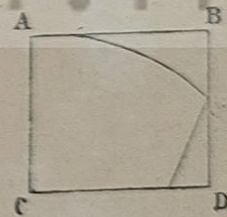


Fig. 40.

Nota. — Plier l'étoffe dans le sens de la chaîne, sur ce pli porter la ligne AC, puis de C à D plier l'ourlet avant de tailler la manche.

### CHEMISE DE FILLETTE OU DE BÉBÉ

Cette chemise est terminée, à droite et à gauche, par une seule couture rabattue.

Les mesures employées sont :

1° La longueur convenue; 2° le tour de la poitrine; 3° le tour du poignet.

L'ampleur de la chemise au bord inférieur est égale au nombre que donne le tour de la poitrine plus les trois quarts de ladite mesure. Diviser en deux le nombre obtenu.

Pour le tracé de cette chemise, dite *sans pointes* :

1° Mesurer dans le sens de la chaîne deux fois la longueur que doit avoir la chemise plus 4 centimètres pour l'ourlet; couper la toile au nombre obtenu;

2° Mesurer dans le sens de la trame la moitié du nombre donné par le produit du tour de la poitrine; si la largeur de la toile excède le nombre obtenu, couper cet excédent;

3° Plier la toile en deux dans le sens de la chaîne et la maintenir par quelques épingles; ensuite la replier en deux dans le sens de la trame en portant les lisières à gauche.

Marquer le rectangle ainsi formé ABCD aux extrémités, et de B vers A, porter le tiers du tour de la poitrine, marquer E.

Pour l'entournure, porter de E vers C, le tour du poignet plus 2 centimètres, marquer F; de E vers B, 2 centimètres, et réunir par une ligne pointillée le 2 à F; au milieu de cette ligne, vers la

droite, porter 2 centimètres, marquer G, et réunir le 2 à F en passant au point G par une courbe.

Pour l'épaule, du point 2 vers B, porter 3 centimètres (ce nombre est facultatif).

Pour l'encolure, de B vers D, porter les deux tiers du tour du poignet, marquer H; réunir H et le point 3 par une ligne pointillée; au milieu de cette ligne, abaisser la moitié de la distance de B à H, marquer J, et réunir le point 3 à H en passant à J; de H vers B, porter 2 centimètres, et réunir au point 3 par une légère courbe.

Pour tailler la chemise :

1° Couper les quatre doubles de toile de E à C;

2° Couper de même du point 2 à F, et du point 2 ligne BD à H.

Ce travail terminé, déplier la chemise de D à I en portant le demi-dos à droite. Couper ensuite la ligne courbe I qui reste, ce qui achève l'encolure du demi-devant.

Pour confectionner cette chemise et terminer l'encolure, ainsi que pour le tracé du rectangle de la manche, voir pages 86 et 87.

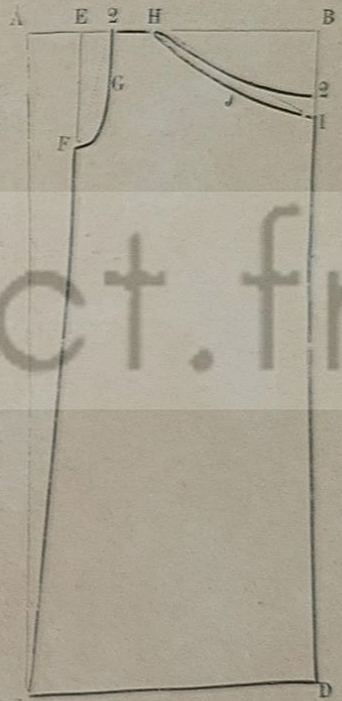


Fig. 41.

### PANTALONS DE FILLETTE ET DE FEMME

Les mesures à prendre sont :

- 1° La longueur extérieure de la jambe (de la hanche au genou) ;
- 2° Le tour de la poitrine ;
- 3° Le tour de la taille.

Ces mesures se prennent et s'emploient de même pour jeune fille et pour femme.

#### Tracé du rectangle du pantalon.

Hauteur du rectangle : la hauteur extérieure de la jambe plus 4 centimètres pour fillette (et 6 pour femme).

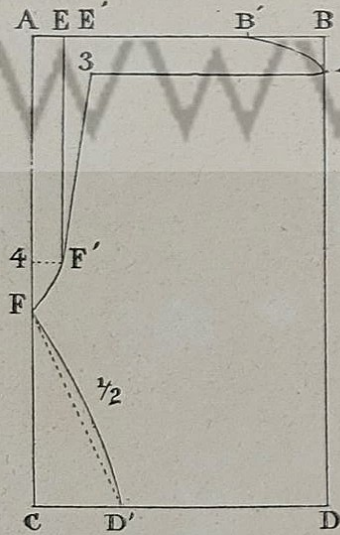


Fig. 42.

La hauteur du rectangle obtenue, marquer A C; de A, vers la droite porter la moitié du tour de la poitrine (moins le seizième de ce nombre pour fillette et moins le huitième pour femme), ce qui donne la largeur du rectangle ; plier le papier et marquer ce pli par B D, ce qui indique que l'étoffe sera double : la ligne A C désigne le sens de la chaîne où

seront portées les lisières de l'étoffe.

De B vers D, porter 4 centimètres pour fillette (et 6 pour femme); de B vers A, le tiers de la largeur

du rectangle, marquer B' et réunir le point 4 (ou 6) par une ligne convexe par rapport à A B ; de B vers A, porter le tiers du tour de la poitrine plus 3 centimètres pour fillette (et 3 pour femme), marquer E. (Cette ligne indique la coulisse du pantalon.)

De B vers A, porter le tiers du tour de la poitrine pour fillette (et moins le huitième de ce nombre pour femme), marquer E'. (Cette ligne indique la ceinture du pantalon par devant.)

De E', verticalement, 3 centimètres pour fillette (et 6 pour femme), et réunir par une ligne horizontale au point 4 (ou 6) ligne B D ; de A vers C, porter la largeur du rectangle, marquer F ; de F vers A, 4 centimètres pour fillette (et 6 pour femme) ; du point 4 (ou 6), vers la droite, porter le nombre de centimètres contenu de A à E, marquer F' ; réunir E à F' par une ligne verticale et le point 3 ceinture (ou 5) par une oblique à F' ; réunir E et F' par une oblique. (Le tracé de cette ligne donne la couture, que l'on assemble, si l'on veut que le pantalon soit fermé.)

De D vers C, porter le tiers du tour de la poitrine, marquer D', et réunir à F par une ligne pointillée, et, au milieu de cette ligne, vers la droite, 1/2 centimètre pour fillette (et 1 pour femme) : cette ligne indique la couture intérieure de la jambe du pantalon.

Le papier étant double, le devant et le derrière du pantalon se trouvent tracés sur la même feuille ; pour tailler le patron, on coupe les deux feuilles de papier, en commençant du point 4, ligne B D ; on passe au point B', à E, à F', puis à F, et l'on termine à D' ; ensuite ne couper qu'une feuille de

papier : commencer au point 4, ligne B D, passer au point 3, et terminer au point F'.

Lorsqu'on trace le pantalon sur l'étoffe, il faut porter sur la lisière de l'étoffe deux fois la hauteur donnée au pantalon, plus quelques centimètres pour l'ourlet.

Plier l'étoffe en réunissant les deux extrémités l'une à l'autre dans le sens de la trame, ensuite, plier en réunissant les quatre lisières que représente la ligne A C, qui est à gauche. Le tracé du pantalon terminé, du point 4 B, couper les quatre doubles de l'étoffe jusqu'à B'; de E, passer à F, et de F à C, couture de la jambe; du point 4 B à F en passant au 3, ceinture, ne couper que deux doubles, qui forment le devant du pantalon.

Pour ne pas assembler le pantalon moitié à l'endroit et moitié à l'envers, on doit veiller à bien placer chacun des deux morceaux qui le composent. S'y prendre ainsi :

Placer sur la table les deux points E l'un près de l'autre, puis ramener au-dessous du point E le point 3 dont la jonction avec le point 4, angle B, donne le devant du pantalon.

Réunir par des épingles les deux points E, et ensuite par une couture verticale de 15 centimètres; réunir de même verticalement les deux points 3.

Du point F au point D' la couture se réunit en entier, ce qui donne la couture intérieure de la jambe.

Chacune des coutures doit être assemblée par des points de côté et ensuite rabattue.

Le pantalon, dans le haut, sera terminé derrière

par une coulisse. Une bande sera cousue à chaque ouverture qui se trouve de côté.

Le devant du pantalon sera légèrement froncé, et la ceinture devra avoir pour longueur la moitié du tour de la taille.

*Nota.* — La jarrettière du pantalon se taille dans le sens de la chaîne; elle peut avoir la moitié de la mesure justificative moins le sixième du nombre obtenu.

**Ceinture ronde du demi-devant du pantalon.**

La hauteur du rectangle est égale au sixième du tour de la taille, et la largeur au tiers du tour de la taille.

Marquer A B C D aux angles.

De B vers D, porter la moitié de la hauteur du rectangle, l'indiquer par un point; de ce point, porter vers la gauche 1 centimètre; de A vers B, 1 centimètre, puis réunir 1 et 1 par une ligne pointillée; au milieu de cette ligne, abaisser 1 centimètre et réunir ces différents points par une légère courbe; réunir le point 1 à D par une oblique; de D vers C, porter 2 centimètres; de A vers C, porter le tiers de la hauteur du rectangle, A', et réunir au 1 de A par une oblique; réunir A' au 2 de D par une ligne pointillée; au milieu de cette ligne abaisser 1 centimètre, et réunir ces différents points par une ligne courbe. (La ligne B D, milieu de la ceinture devant, sera portée dans le sens de la trame.)

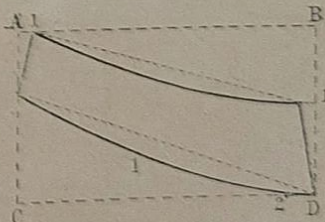


Fig. 43.

### ROBE PRINCESSE POUR PETITE FILLE

Le tracé d'une robe princesse consiste dans les patrons :

- 1° Du demi-devant ;
- 2° Du demi-dos ;
- 3° Du petit côté ou complément du dos ;
- 4° De la manche.

Pour l'exécution de ces patrons, nous prenons les mesures variables, excepté la hauteur de la jupe qui se trouve comprise avec les trois mesures, qui sont :

La longueur de la taille : on la prend en portant le ruban métrique de l'épaule, encolure, à la taille, ceinture ; inscrire le nombre obtenu, et ensuite porter le ruban métrique jusqu'au bas de la robe.

La longueur du dessous du bras : on inscrit le nombre obtenu, puis le ruban métrique est porté jusqu'au bas de la robe.

La longueur du dos : on l'inscrit, puis on porte le ruban métrique jusqu'au bas de la robe.

Le total de chacune de ces mesures donne la hauteur des trois rectangles.

#### Tracé du demi-devant de la robe.

La hauteur du rectangle est égale à la longueur convenue, et la largeur à la moitié du tour de la poitrine.

Les angles du rectangle sont indiqués par A B C D.

De A vers B, porter le tiers du tour de la poitrine moins 2 centimètres, tracer une perpendiculaire et marquer B' D' ; de A vers C, porter la longueur de la taille et marquer C'.

Pour tracer l'encolure, le biais de l'épaule et l'entournure, voir pages 20 et suivantes.

Après avoir tracé l'entournure, réunir le point 1, entournure, au 2 de D.

Pour tracer le sommet des pinces, de E' encolure, porter verticalement la cinquième mesure, marquer A' et tracer horizontalement une ligne

pointillée qui se termine ligne B' D' ; de A' sur la ligne pointillée, porter 5 centimètres pour la première pince, marquer 5 ; de ce point 5, porter 5 ou 6 centimètres pour la seconde pince, et de chacun des points 5 et 5 ou 6 tracer une ligne verticale pointillée qui excède la ligne C' d'environ un tiers du nombre contenu de C' à A'.

Pour connaître le contenu de chaque pince, de C' vers la droite porter le quart du tour de la taille

plus 3 centimètres, l'indiquer par un point : de ce point mesurer le reste de la ligne jusqu'au  $\frac{1}{2}$  centimètre ceinture, et diviser en deux le nombre obtenu.

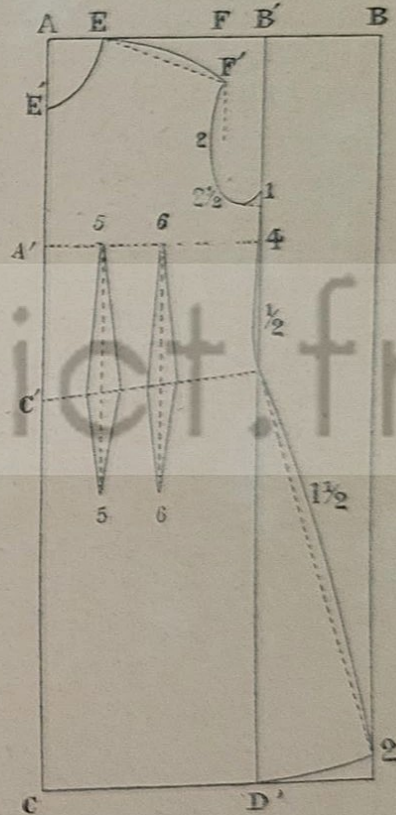


Fig. 44.



**Tracé du petit côté.**

La hauteur du rectangle est égale à la longueur convenue, et la largeur au tiers du tour de la poitrine, plus 5 centimètres.

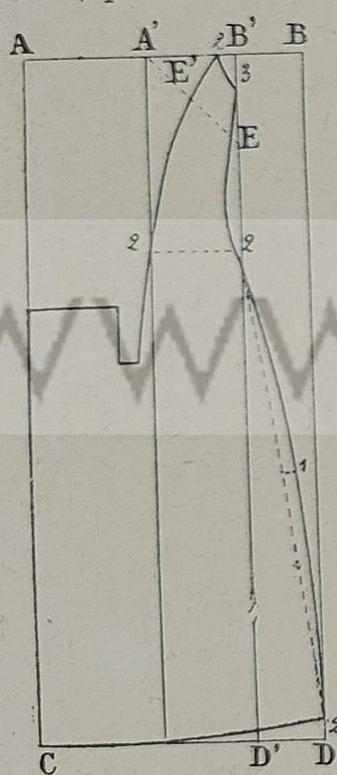


Fig. 46.

Les angles sont indiqués par ABCD. De B vers A, porter le quart de la largeur du rectangle, tracer une ligne verticale, marquer B' D'; de B' vers A, porter le quart du tour de la taille, moins 4 centimètres, marquer A' C'. Pour l'entournure, de B' vers A', porter 2 centimètres, de B' vers D, porter 3 centimètres, et réunir 2 à 3 par une légère courbe. Du point 3, entournure, porter vers D la longueur du dessous du bras; de ce point, porter 2 centimètres vers la gauche; du point 2, ceinture, tracer une ligne pointillée qui se termine à la ligne A' C'; réunir le 3, entournure, à 5 millimètres au-dessus du 2, ceinture, par une oblique; de D vers B, porter 2 centimètres, et les réunir par une ligne pointillée aux 5 millimètres du 2, ceinture; au milieu de cette ligne

élever, vers la droite, 1 centimètre, et réunir par une légère courbe les 5 millimètres au 2 de la ligne DB en passant au 1 de la ligne courbe; de la ligne pointillée, ligne A' C', porter vers A 2 centimètres, et de la ligne pointillée A' C', porter vers D le quart de la longueur du dos, ce qui prolonge la taille, puis porter vers la gauche 1 centimètre et réunir 2 et 1.

Le nombre contenu de A' à B' sera reporté de B' vers D', marquer E, et réunir A' à E par une ligne pointillée; de A vers E, porter la moitié du nombre contenu de A' à B' plus 1 centimètre, marquer E', puis réunir par une courbe les points 1, entournure, au point 2 de la ligne pointillée, en passant à E'.

*Nota.* — Pour la vérification des lignes courbes du demi-dos et du petit côté, voir page 26.

Chez les enfants, il arrive souvent que la taille est courte; le tour de la taille donne un nombre de centimètres presque égal à celui du tour de la poitrine et le poignet est très développé. Pour savoir si le tour du poignet sera employé à l'épaule par tiers ou par quart, voir page 20.

**Tracé du demi-devant de la robe princesse ayant une contre-pince.**

La hauteur du rectangle est égale à la longueur convenue et la largeur du rectangle à la moitié de la mesure justificative. Marquer ABCD aux angles. De A vers B, porter le tiers du tour de la poi-

trine, plus 2 centimètres, ce qui donne 4 centimètres

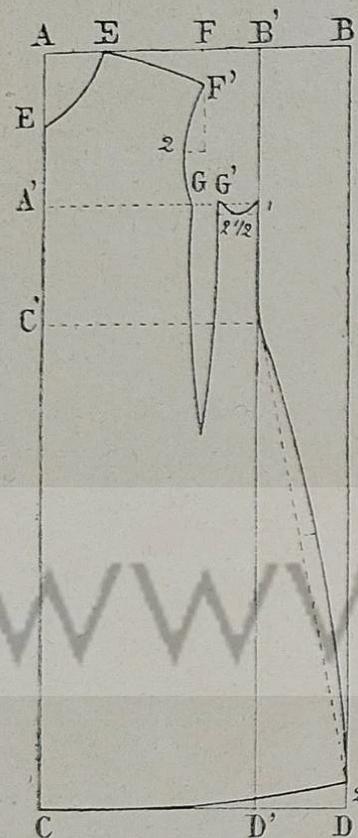


Fig. 47.

pour le contenu de la contre-pince, et tracer une ligne perpendiculaire, marquer B'D'.

De A vers C, porter la longueur de la taille, marquer C'.

Pour l'encolure, de A vers B, porter le tiers du tour du poignet plus 1; marquer E; de A vers C, la moitié du tour du poignet, marquer E'.

Pour le biais de l'épaule, de A vers B, porter la moitié de la largeur des épaules, l'indiquer par F; de F, porter verticalement le tiers du tour du poignet, marquer F'; réunir F' à E par une légère courbe.

Pour l'entournure, de F' porter verticalement le tour du poignet et le reporter à la ligne B'D' par une ligne horizontale de 2 centimètres 1/2; de cette ligne, vers B, porter 1 centimètre; de F', biais de l'épaule, porter, par une ligne verticale pointillée, la moitié de la distance contenue de F' à la ligne horizontale; à l'extrémité de cette ligne, porter vers la gauche 2 centimètres.

Pour le tracé de la contre-pince, du point 1, entournure, tracer une ligne pointillée vers la gauche

qui se termine ligne AC, marquer A'; de A' porter vers la droite le quart du tour de la poitrine moins 1 centimètre, marquer G; de G, vers la droite, porter 4 centimètres, marquer G', et réunir F' à G, en passant au point 2, et G' au 1 ligne BD, en passant au 2; du 1, entournure, porter verticalement la longueur du dessous du bras, et de ce point tracer une ligne pointillée qui se termine à C', ligne AC; de G et de G' tracer une ligne verticale qui se termine ligne C' (la contre-pince se termine à zéro (voir le dessin); de D vers B, porter 2 centimètres et réunir le 2 à la ligne pointillée, ceinture, par une autre ligne pointillée; au milieu de cette ligne élever 1 centimètre, et réunir ces différents points par une légère courbe.

Tracé du demi-dos.

Voir page 97. Dans un rectangle semblable à celui de cette page doit être tracé ce demi-dos.

Remarque. — De B' vers F' porter les deux tiers du tour du poignet moins 1 centimètre et réunir F' à E par une oblique; du point 1/2, ceinture, vers la droite, porter ensuite 4 centimètres. (Suivre en tous points le reste du dessin.)

Tracé du petit côté.

Voir page 98. Dans un rectangle pareil porter le quart du tour de la taille moins 5 centimètres. Suivre ensuite le reste du dessin.

TABLIER FORME PRINCESSE

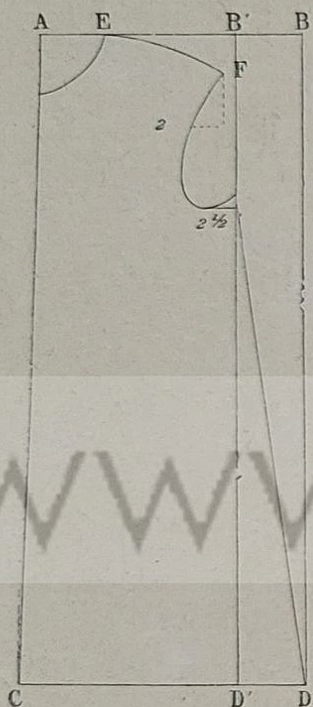


Fig. 48.

Mesures variables.

- Longueur totale du tablier;
- Largeur des épaules prise devant;
- Tour de la poitrine;
- Longueur du dos;
- Largeur du dos;
- Tour du bras;
- Longueur du bras;
- Tour du poignet.

Vérification des mesures.

La largeur des épaules prise par devant doit avoir 4 centimètres de plus que la largeur du dos.

Rectangle du devant.

Hauteur du rectangle : la longueur totale du tablier.

Largeur du rectangle : la moitié du tour de la poitrine moins 2 centimètres, tracer une ligne verticale et marquer B' D'.

Remarque. — Après avoir indiqué la demi-largeur des épaules, de ce point porter verticalement le tiers du tour du poignet ; du point qui indique l'entournure, vers B', élever 2 centimètres ; du point 2, entournure, tracer une ligne oblique en D.

Rectangle du dos.

Hauteur du rectangle : longueur totale du tablier.  
 Largeur du rectangle : la moitié du tour de la poitrine moins 4 centimètres ; de A vers B, porter le quart du tour de la poitrine, marquer B', tracer une ligne verticale et marquer B' D'.

Pour l'encolure, de A vers B, porter le tiers du tour du poignet plus 1 centimètre, marquer E ; de A vers C, 1 centimètre, et réunir à E par une légère courbe ; de A vers B' porter la demi-largeur du dos, marquer F ; de F porter verticalement les deux tiers moins 1 centimètre du tour du poignet, marquer F', et réunir à E par une oblique.

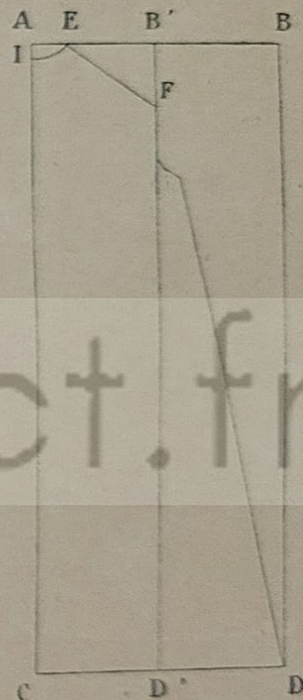


Fig. 49.

Pour tracer l'entournure, du point F', biais de l'épaule, porter verticalement le tour du poignet moins 3 centimètres et reporter le nombre obtenu ligne B' D', marquer G ; réunir F' à G par une ligne pointillée ; au milieu de cette ligne, vers la gauche, porter 2 centimètres (et 1 pour fillette) ; réunir F' à G par une courbe et G à D par une oblique.

*Nota.* — Lorsqu'on taille le dos du tablier, il faut laisser 4 centimètres pour l'ourlet qui doit soutenir les boutonnières et les boutons.

### MANCHE A POIGNET

Replier l'angle droit du papier en l'abaissant vers la gauche (voir le dessin), marquer cet angle E; de

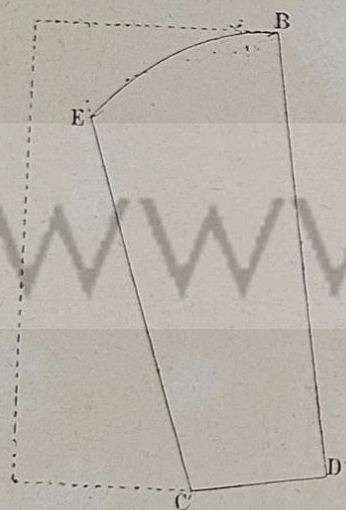


Fig. 50.

E vers la droite, en suivant le bord supérieur du papier, porter la moitié de l'entournure, marquer B (si la manche est froncée à l'entournure, augmenter le nombre obtenu); de E, porter verticalement la longueur extérieure du bras, marquer C; de C, vers la droite, porter le tour du poignet, marquer D; plier le papier de B à D, et réunir C à D par une oblique; de E vers C, porter le huitième de la

longueur extérieure du bras plus 3 centimètres, marquer F, et réunir F à B par une ligne courbe convexe par rapport à B.

Pour découper le patron de B à E couper les deux doubles du papier; de E à C, un seul double; de C à D, les deux doubles. Le patron étant ainsi découpé, le porter en son entier sur l'étoffe, la ligne E C placée sur le droit fil de la chaîne.

### Rectangle du poignet.

Hauteur du rectangle : 10 centimètres.

Largeur du rectangle : le tour du poignet plus 5 centimètres.

La ligne A B sera portée sur le fil droit de la chaîne.

### ROBE POUR ENFANTS DE UN AN A ONZE ANS

Le demi-devant et le petit côté se tracent dans le même rectangle.

Les mesures à prendre sur de jeunes enfants sont au nombre de quatre. A l'aide de ces mesures nous obtenons le tracé des différents patrons :

- 1° La hauteur de l'enfant (prise du sommet de la tête jusqu'à terre);
- 2° Le tour de la poitrine;
- 3° Le tour de la taille;
- 4° Le tour du poignet.

(Pour l'emploi détaillé de ces mesures, voir le second volume de notre *Méthode*, II<sup>e</sup> partie, *Cours supérieur*.)

La robe dont nous avons à nous occuper se compose d'un corsage porté au-dessous des hanches; le demi-devant forme le petit côté qui se réunit au demi-dos; elle est terminée par un volant.

On peut transformer ce patron en un vêtement, soit en drap, peluche ou mérinos.

La hauteur du rectangle du demi-devant est égale

au tiers de la hauteur de l'enfant, plus le quart de cette nouvelle mesure; et la largeur du rectangle au tiers du tour de la poitrine.

Marquer les angles du rectangle par A B C D.

Pour l'encolure, de A vers B, porter le tiers du poignet plus 1 centimètre, marquer E; de A vers C, la moitié du tour du poignet, E' (pour réunir les lettres, voir le dessin). De A vers B, porter la demi-largeur des épaules, marquer F; de F, verticalement, le tiers du tour du poignet, marquer F'.

Pour l'entournure, de F', porter verticalement le tour du poignet, l'indiquer ligne B D par une ligne horizontale; de cette ligne, vers B, porter le tiers du tour du poignet plus 1 centimètre, marquer G; de G, vers la gauche, 2 centimètres (et

1 centimètre pour enfant de 1 à 2 ans), de la ligne horizontale, entournure, tracer une ligne parallèle à A B, marquer A'; de A' porter, vers la droite, le quart du tour de la poitrine moins 1 centimètre, marquer G' et réunir au point 2, entournure, par une légère courbe; réunir F' à G', et au milieu de cette distance, vers la gauche porter environ 2 centimètres; de D, vers la droite

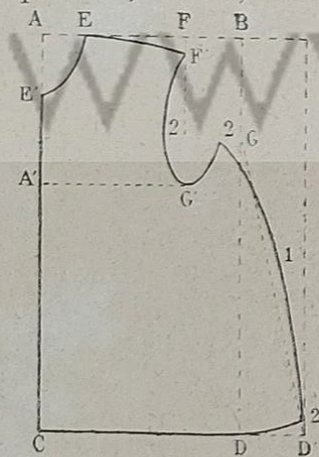


Fig. 51.

porter le quart de la largeur donnée au rectangle plus 2 centimètres, marquer D'; de D' élever 2 centimètres et réunir à G entournure par une ligne pointillée; de G, sur cette ligne pointillée, porter le huitième de la hauteur de l'enfant; de ce point,

vers la droite, 1 centimètre, et réunir le 2 entournure au 2 de D' en passant au 1.

### Tracé du demi-dos.

La hauteur du rectangle est égale à la hauteur du demi-devant, et la largeur à la demi-largeur du dos.

Marquer les angles du rectangle par A B C D.

De A vers C, porter le quart de la hauteur de l'enfant plus 3 centimètres, marquer A'; de A' vers la droite, 1/2 centimètre et réunir à A; de C, vers la gauche, porter le huitième de la largeur donnée au rectangle, marquer C'; du point ceinture, porter vers la droite le huitième du tour de la poitrine moins 2 centimètres, marquer G.

Pour l'encolure, porter de A vers C, 1 centimètre de A vers B, le tiers du tour du poignet plus 1 centimètre, marquer E; de B vers D, le tiers du tour du poignet, marquer F.

Pour l'entournure, de F porter verticalement la moitié du tour du poignet moins 2 centimètres; de ce point, vers la droite, 3 millimètres; réunir les 3 millimètres, entournure, au G ceinture, et terminer à 2 centimètres au-dessus de D. (Pour le tracé des différentes lignes, voir le dessin.)

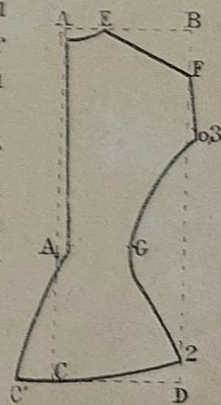


Fig. 52.

Pour le tracé de la manche, voir page 27.

La hauteur du volant est égale au tiers de la hauteur de l'enfant moins le huitième de cette nouvelle mesure.

Lorsque le patron du demi-dos est découpé, du point 1, encolure, à C, cette distance sera portée sur le fil droit de la chaîne, et, si le demi-dos est plissé ou froncé, de A vers la gauche, donner l'étoffe nécessaire pour la disposition des plis ou des fronces.

Au demi-devant, laisser de l'étoffe en plus du patron, de A vers la gauche, si le devant est froncé ou plissé.

De ce patron on peut obtenir un vêtement ; il suffit pour cela, au demi-devant, de prolonger la ligne oblique partant du 2, entournure, d'autant de centimètres donnés à la hauteur du volant et au demi-dos, de prolonger la ligne de D' égale au demi-devant.

Ce vêtement peut se terminer derrière par des plis ou des fronces, en remplaçant la ligne courbe de C' A' par de l'étoffe portée vers la gauche.

### PANTALON POUR JEUNE GARÇON

Les mesures nécessaires à la confection d'un pantalon pour jeune garçon sont :

- 1° La longueur extérieure de la jambe (de la hanche à la semelle du soulier) ;
- 2° Le tour de la taille ;
- 3° Le tour du bassin ;
- 4° Le tour du genou ;

Et 5° le tour du poignet (qui nous donne la poche).

### Demi-devant du pantalon.

La hauteur du rectangle est égale à la longueur extérieure de la jambe.

La largeur du rectangle est égale au quart du tour du bassin (et plus 2 pour un enfant de sept à huit ans).

Les angles du rectangle sont indiqués par A B C D.

La mesure tour du bassin sera divisée comme il suit :

- 1° le quart ;
- 2° le sixième ;
- et 3° le seizième.

De A vers C, porter le quart de la longueur extérieure de la jambe, plus 1 centimètre (et 2 pour les enfants), marquer F ; de F vers A, le quart de la hauteur contenue de A à F, marquer F' ; de A vers B le seizième du tour du bassin, moins un centimètre, marquer A, de F' vers la droite, le seizième du tour du bassin, moins 1 centimètre, marquer G, et réunir A' à F en passant à G ; de A' vers la droite, porter le quart du tour de la taille, marquer B' ; de B vers D porter le quart de la hauteur extérieure de la jambe, l'indiquer par un point et le réunir à B' par une ligne convexe par rapport à B.

Pour fixer la hauteur du genou, de A vers C,

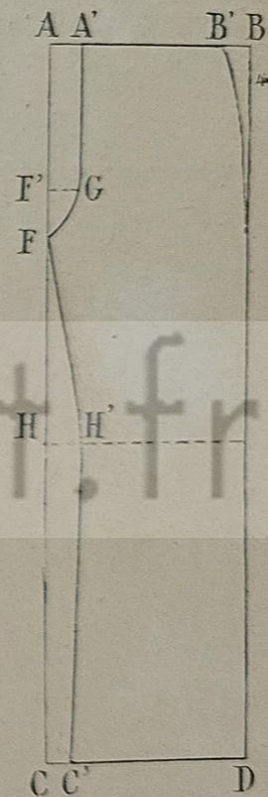


Fig. 33.

porter la moitié de la hauteur extérieure de la jambe plus le huitième de cette nouvelle mesure; au nombre obtenu tracer une ligne pointillée horizontale et marquer H; de H vers la droite le seizième du tour du bassin, marquer H'; de C vers D, le seizième du tour du bassin moins 1 centimètre, marquer C', et réunir F à C' en passant à H'.

**Derrière du pantalon.**

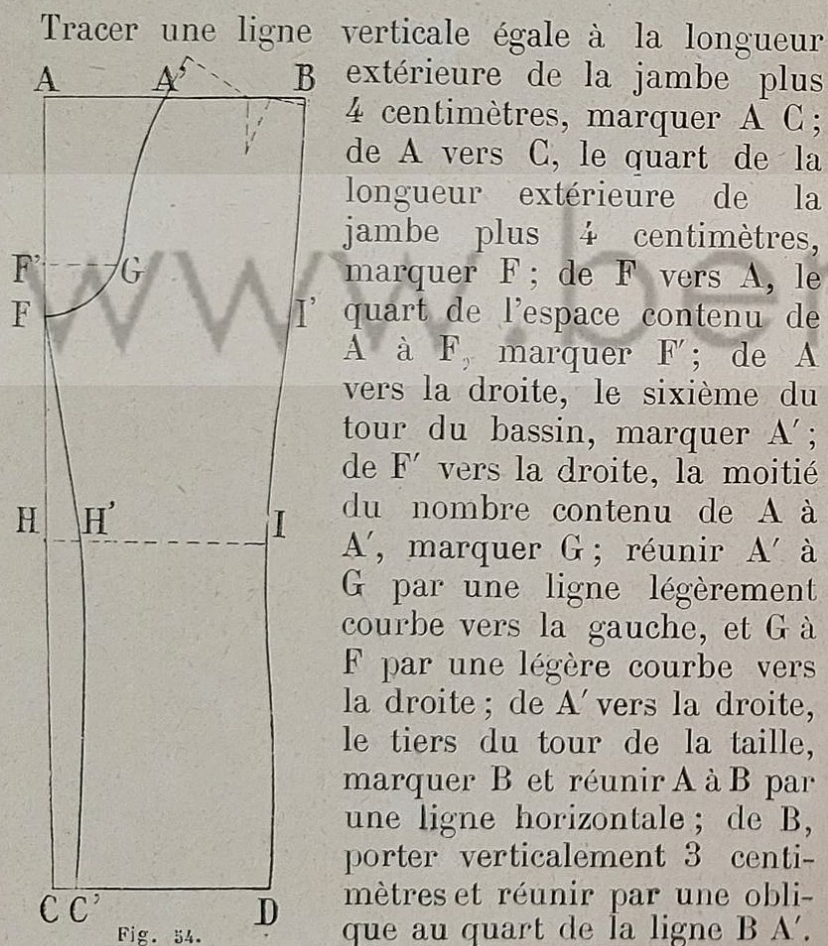


Fig. 54.

Pour la hauteur du jarret, de A vers C, porter les deux tiers de la hauteur extérieure de la jambe, moins le huitième de cette nouvelle mesure, marquer H; du point H vers la droite, la moitié du nombre contenu de F' à G plus 1 centimètre, marquer H'; de C vers D, porter le nombre de centimètres contenu de H à H' moins 1 centimètre, marquer C', et réunir F et H' par une oblique; de H', continuer une perpendiculaire égale au tiers de la distance contenue de H' à C' et terminer par une oblique à C'; de H' vers la droite, indiquer par une ligne pointillée les deux tiers du nombre que donne le genou, marquer I; de C' vers la droite, les deux tiers du nombre que donne le genou plus 1 centimètre, marquer D, et réunir C' à D par une ligne droite; prendre la distance de B à I, diviser en deux cette ligne par I', puis réunir le 3 de l'angle B à I' par une oblique, I' à I par une légère courbe vers la gauche et terminer à D.

La ligne pointillée, qui s'élève de 3 à 4 centimètres au-dessus de A' et qui se termine en oblique à quelques centimètres de B, représente un morceau de drap qui s'ajoute au pantalon.

Du sommet de A' sur la ligne pointillée, porter le quart du tour de la taille plus 3 centimètres, et le reste de la ligne sera contenu entre les deux lignes pointillées indiquées au-dessus de la ligne A' B. Ces deux lignes sont réunies par une couture.

Ayant taillé le pantalon du côté droit (couture intérieure de la jambe), du point F enlever 1 centimètre qui se termine à zéro en H'; de même à la couture intérieure du côté droit du pantalon par derrière.

Avant d'assembler les différents morceaux qui composent un pantalon, il faut le travailler au fer pour lui donner ce qu'on appelle la *cambrure*.

N° 1

N° 2



Fig. 55.

Fig. 56.

Les figures N<sup>os</sup> 1 et 2 représentent le devant et le derrière du pantalon séparés, et la figure N<sup>o</sup> 3 donne le dessin de la jambe fermée, après avoir été travaillée au fer. Si cette opération a été bien faite, le pantalon doit dessiner parfaitement la jambe et tomber sans aucun pli.

N° 3

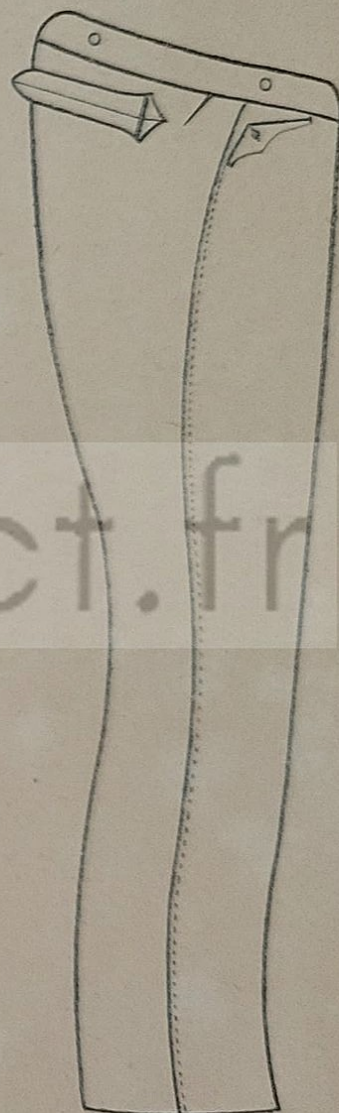


Fig. 57.

### Travail du fer.

On commence d'abord par tendre progressivement en tirant du haut en bas les parties du derrière qui, coupées en creux à la hauteur des genoux, doivent reprendre la ligne droite, et refouler sur le milieu du derrière la partie ronde qui se trouve en face du mollet : plier dans le sens de la longueur la partie tendue et, l'appliquant sur l'autre côté, lui donner la forme indiquée au modèle figure N<sup>o</sup> 3.

Ensuite, tendre le bas des devants à la hauteur de 15 ou 20 centimètres en tirant comme pour le derrière jus-

qu'à ce que cette partie puisse former un creux bien dessiné sur le cou-de-pied, ce qu'on obtient en pliant l'une sur l'autre les parties tendues et rentrées au fer par une cassure fixe, telle que l'indique le devant du modèle N° 3.

Lorsque le travail au fer est terminé, il faut, du côté droit du demi-devant ajouter horizontalement, à la hauteur de la couture, un morceau d'étoffe de 5 à 6 centimètres, qui se termine verticalement à zéro à l'extrémité. Cette bande, réunie au demi-devant par une couture, donne la largeur pour coudre les boutons. Du côté gauche, à l'envers, porter un morceau d'étoffe ayant la même courbe, le doubler d'une percaline, confectionner les boutonsnières et le placer à l'envers, du côté gauche du pantalon; le fixer au demi-devant par une piqûre à l'endroit.

Les poches seront posées à la couture extérieure du pantalon.

La hauteur de la poche doit être égale à deux fois et demi le tour du poignet; ce nombre est porté dans le sens de la chaîne, et dans le sens de la trame on porte deux fois le tour du poignet. A l'intérieur des poches on ajoute un morceau d'étoffe semblable au pantalon.

### GILET

Les mesures nécessaires pour un gilet, sont :

- 1° La longueur que l'on désire donner au demi-devant de l'épaule (encolure);
- 2° La largeur des épaules;
- 3° La longueur du dessous du bras;

- 4° La longueur du dos;
  - 5° La largeur du dos;
  - 6° Le tour de la poitrine;
  - Et 7° La grosseur du poignet.
- La largeur des épaules par devant doit avoir 7 centimètres de plus que la largeur du dos.

### Demi-devant du gilet.

Pour la hauteur du rectangle, indiquer la longueur qu'on désire donner, et pour la largeur du rectangle, le quart du tour de la poitrine, plus 2 centimètres.

Les angles du rectangle sont indiqués par ABCD.

*Nota.* — Lorsque deux lettres sont énoncées, on les relie l'une à l'autre, comme il est expliqué pages 21 et suivantes.

De A vers B on porte 1 centimètre, lorsque le tour de la poitrine est égal ou inférieur à 70 centimètres, et 1 centimètre  $\frac{1}{2}$  à 2 centimètres, lorsque cette mesure est supérieure à 70; de A vers C, porter le tiers de la longueur du dos plus 2 centimètres, marquer A'.

Pour l'encolure, de I vers B, porter la moitié du tour du poignet, marquer E; de I vers A', la moitié du tour du poignet plus 1 centimètre, marquer E'.

Au biais de l'épaule, le tour du poignet s'emploie par quart.

Pour l'entournure, porter le tour du poignet plus 3 centimètres; de ce point, porter vers B 3 cen-

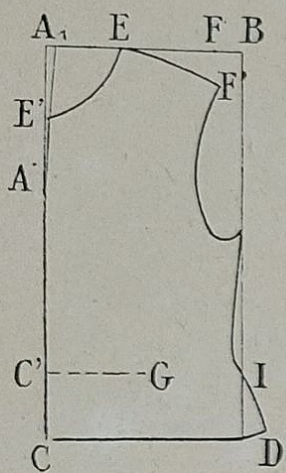


Fig. 58.

timètres, et réunir à F; du 3, entourure, porter verticalement la longueur du dessous du bras, marquer I; de C vers A', élever de 5 à 6 centimètres, marquer C'; de C' vers la droite, porter la moitié de la largeur du rectangle, marquer G; de G vers la droite, indiquer la poche, qui doit être cousue au demi-devant avant de le doubler.

*Remarque.* — La ligne C, jus-

qu'à A', sera portée sur le fil droit le la chaîne; la ligne oblique doit être reproduite sur l'étoffe.

**Demi-dos du gilet.**

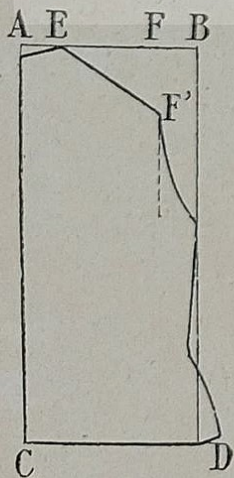


Fig. 59.

Pour le rectangle du demi-dos, la hauteur du rectangle est égale à la longueur du dos, plus 5 centimètres; la largeur du rectangle est égale au quart du tour de la poitrine.

Les angles du rectangle sont indiqués par ABCD.

Pour tracer l'encolure, de A vers B, porter le tiers du tour du poignet; de A vers C, 1 centimètre; de A vers B, la demi-largeur du dos, F; de F, porter verticalement

la moitié du tour du poignet, F.

Pour l'entourure, de F', porter verticalement le

tour du poignet moins 3 centimètres, l'indiquer ligne B D; de ce point, la longueur du dessous du bras, et rentrer de 1 centimètre dans le rectangle; de D, vers la droite, 2 centimètres; de D, vers B, 1 centimètre.

*Nota.* — Le dos du gilet se taille ordinairement avec de l'étoffe dite *percaline*.

C'est à la longueur du dessous du bras que l'on ajoute deux pattes dont l'une porte une boucle pour serrer le gilet à la taille.

**BLOUSE DEMI-AJUSTÉE**

Les mesures nécessaires pour la confection de ce vêtement s'obtiennent de même que pour une robe: on prend le tour du bassin en plus. La largeur des épaules, prise par devant, doit avoir 7 centimètres de plus que la largeur du dos.

*Nota.* — Lorsque deux lettres sont énoncées, elles sont reliées l'une à l'autre. (Voir le dessin.)

**Demi-devant.**

Hauteur du rectangle: la longueur que l'on désire. La largeur est égale à la moitié du tour du bassin, moins le huitième du nombre obtenu.

De A vers B, porter 1 centimètre; de A vers C, le tiers de la longueur du dos plus 2 centimètres, marquer A'; de A vers B, le tiers du tour de la poitrine, plus 3 centimètres, tracer une ligne verticale et marquer BD'.

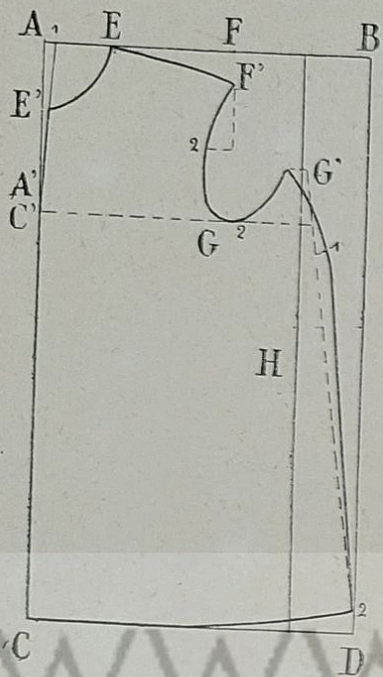


Fig. 60.

Pour l'encolure de 1 porter vers B' la moitié du poignet, marquer E; de 1 vers C, la moitié du tour du poignet plus 1 centimètre, marquer E'.

Au biais de l'épaule, le tour du poignet est employé par quart; on l'indique par F'.

Pour l'entournure, porter le tour du poignet plus 2 centimètres, que l'on indique par une ligne pointillée, C; de C' vers la droite, porter le quart du tour de la poitrine, marquer G; de G, vers la droite, 2

centimètres; de la ligne horizontale vers B', le tiers du tour du poignet plus 2 centimètres, marquer G'; de G' vers la gauche, 2 centimètres; de F' à G, au milieu de cette distance, 2 centimètres vers la gauche, et réunir ces différents points, ce qui termine l'entournure; joindre G', à 2 centimètres de l'angle D, par une ligne pointillée; de la ligne G, entournure, porter verticalement la longueur du dessous du bras, l'indiquer par H; prendre la moitié de la ligne G'H, et au milieu de cette ligne pointillée élever 1 centimètre vers la droite; réunir par une légère courbe le 2 de G' en passant au 1 et terminer par une oblique au 2 de l'angle D.

Remarque. — La ligne C' jusqu'à A' sera portée

sur le fil droit de la chaîne, et de A' à l'encolure, la ligne oblique doit être reproduite sur l'étoffe.

Demi-dos de la blouse.

La hauteur du rectangle est égale au nombre de centimètres qu'on désire, et la largeur du rectangle à la demi-largeur du dos.

Les angles du rectangle sont indiqués par ABCD.

Pour tracer l'encolure, de A vers B, porter le tiers du poignet plus 1/2 centimètre, marquer E; de A vers C, 1 centimètre; de A vers C, la longueur du dos; de ce point vers la droite, 1 centimètre, et réunir à A par une oblique; de C vers A, porter 5 centimètres, marquer C'; de C' vers la gauche, 1 centimètre; de 1, ceinture, vers la droite, le sixième du tour de la taille moins 1 centimètre, marquer G; de D vers B, 1 centimètre; de 1, vers la gauche, 2 centimètres.

Pour le biais de l'épaule: de B vers D, porter la moitié du tour du poignet, marquer F; pour l'entournure: de F, verticalement, la moitié du poignet; de ce point, vers la droite, 3 millimètres, et réunir à G par une ligne pointillée; de A vers C, les deux tiers de la longueur du dos, et tracer une ligne horizontale pointillée; de la jonction de ces deux lignes, vers la gauche, 2 centimètres.

L'espace de C à C' ne doit pas être cousu.

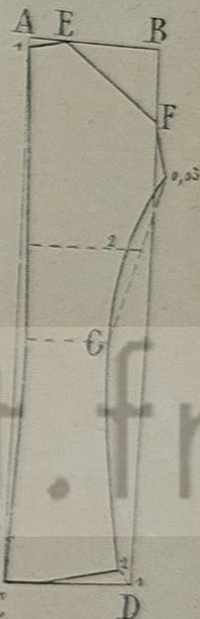


Fig. 61.

### Tracé de la manche.

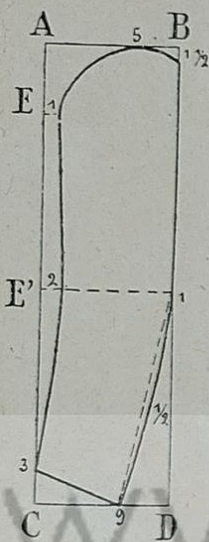


Fig. 62.

Hauteur du rectangle : la longueur extérieure du bras ; largeur du rectangle : la demi-grosueur du bras.

Les angles du rectangle sont indiqués par A B C D.

De B vers A, porter 5 centimètres ; de B vers D, 1 centimètre  $\frac{1}{2}$  ; de A vers C, le huitième de la longueur extérieure du bras, plus 2 centimètres, marquer E ; de E vers la droite, 4 centimètre ; relier ces différents points par une ligne courbe ; de E vers C, la moitié de la longueur intérieure du bras, marquer E' ; de E' vers la droite, 2 centimètres, et tracer une ligne pointillée B D ; de cette ligne, vers D, 1 centimètre ; de C vers A, 3 centimètres ; de C vers D, 9 centimètres, puis relier ces lignes en passant par les points indiqués.

### CHEMISE DE PETIT GARÇON

Les mesures nécessaires pour la confection de cette chemise sont :

1° La longueur du dos, prise de l'encolure au mollet (la longueur du demi-devant doit être de 5 à 7 centimètres en moins) ;

2° La largeur du dos ;

3° Le tour de la poitrine ;

- 4° La longueur extérieure du bras ;
- 5° Le tour du poignet ;
- 6° Le tour du cou (sans serrer) ;
- 7° Le tour de la taille ;
- 8° Le tour de la main (le ruban métrique entoure à la naissance du pouce, que l'on reporte à l'intérieur de la main).

### Demi-devant.

La hauteur du rectangle est égale à la longueur du dos, moins 5 ou 7 centimètres, et la largeur à la moitié du tour de la poitrine moins le huitième du chiffre obtenu.

Les angles du rectangle sont indiqués par ABCD.

*Nota.* — Lorsque deux lettres sont énoncées, on les relie entre elles. (Voir le dessin à la page suivante).

De A vers C, la longueur que l'on donne à l'ouverture du devant est égale au nombre que donne le tour du cou, marquer C' ; de A vers B, porter le huitième du tour de la poitrine, marquer A ; de C' vers la droite, le huitième du tour de la taille moins 1 centimètre, marquer G, et réunir A' à G par une oblique ; de G vers la droite, le huitième du tour de la taille, marquer G'.

Pour l'encolure, de A' vers B, porter la moitié du tour du poignet moins 1 centimètre, marquer E' ; de A' vers G, la moitié du tour du poignet plus 1 centimètre, marquer E', de A' vers B, la demi-largeur du dos moins 1 centimètre, marquer F ; de F,

verticalement, le quart du tour du poignet moins 1 centimètre, marquer F'.

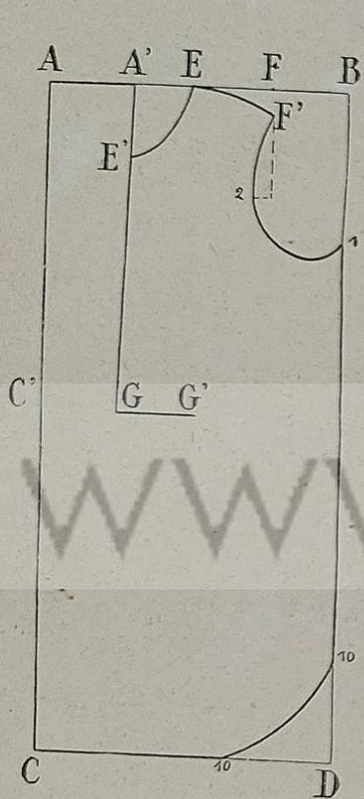


Fig. 63.

Pour l'entournure, de F', porter verticalement le tour du poignet plus 2 centimètres à la ligne BD; de F' tracer une ligne pointillée égale à la moitié de l'entournure, et porter, vers la gauche, 2 centimètres; ensuite de D vers B, 10 centimètres, et de D vers C, 10 centimètres.

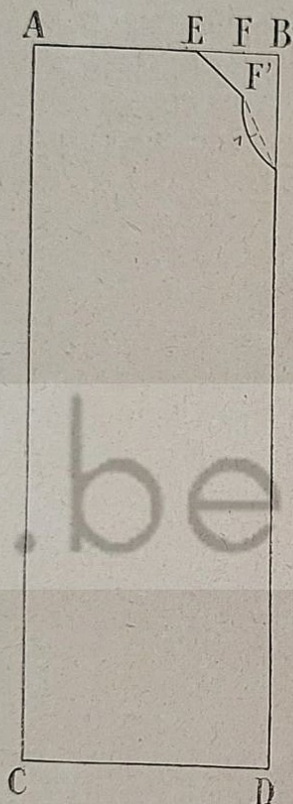


Fig. 64

### Tracé du demi-dos.

La hauteur du rectangle est égale à la longueur convenue moins la hauteur de l'empiècement, et la largeur à la moitié du tour de la poitrine moins le huitième du nombre obtenu.

Les angles du rectangle sont indiqués par ABCD.

De B vers A, porter le seizième du tour de la poitrine, marquer F; de F, verticalement, le huitième du tour du poignet, marquer F', et de F vers A, le quart de la largeur du dos moins 3 centimètres, marquer E; à l'entournure, de F', verticalement, les deux tiers du poignet en les reportant à la ligne BD.

Froncer l'espace de E à A.

### Demi-empiècement du dos.

Hauteur du rectangle : la moitié du tour du poignet; largeur du rectangle : la demi-largeur du dos.

Indiquer les angles par ABCD.

De A vers B, porter le tiers du tour du poignet, plus 1 centimètre, marquer E; de A vers C, le quart de la hauteur du rectangle, marquer A; de B vers D le quart de la hauteur du rectangle, marquer F; de F vers la gauche, 1 centimètre; ensuite réunir A à E, puis à D.

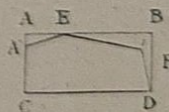


Fig. 65.

Nota. — La ligne AB de l'empiècement du dos sera portée sur le fil droit de la chaîne.

Tracé du demi-col droit.

La hauteur du rectangle est égale à la moitié du tour du poignet, plus 1 centimètre, et la largeur à la demi-encolure de la chemise étant assemblée.

Indiquer A B C D aux angles.

Pour le tracé de la courbe, de D vers B, porter le tiers du tour du poignet, marquer D'; réunir D' à C par une ligne oblique pointillée; au milieu de cette ligne élever le tiers de la distance contenue de D à D' marquer E, et réunir D' à C en passant à E; de C vers A, 1 centimètre 1/2; de A vers B, le cinquième de la largeur donnée au rectangle, marquer

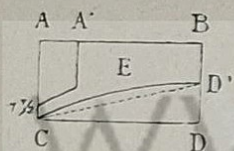


Fig. 66.

A'; de A' abaisser une perpendiculaire qui se termine à 1 centimètre 1/2 au-dessus de la ligne courbe, et réunir par une oblique au 1 1/2 de A C, ce qui achève le col.

Nota. — La ligne A B sera portée sur le fil droit de la chaîne.

Lorsque la chemise est assemblée, on mesure l'entournure; la moitié du nombre obtenu donne la largeur du rectangle de la manche, que l'on trace comme il est dit page 104.

CONFECTION DE LA LAYETTE

Les mesures sont peu nombreuses. Nous donnons celles que nous avons prises sur un enfant d'un mois :

- 1° Tour de la poitrine, 40;
- 2° Longueur du bras, 18;

3° Tour du poignet, 8;

4° Tour de la tête 38.

Lorsque l'enfant grandit et qu'il porte une couche-culotte et même un corset, il est nécessaire d'ajouter une cinquième mesure : la hauteur de l'enfant, prise du sommet de la tête jusqu'au talon.

CHEMISE-BRASSIÈRE

Le demi-devant et le demi-dos de la brassière sont contenus dans le même rectangle.

La hauteur du rectangle est égale à 20 centimètres, et la largeur aux deux tiers du tour de la poitrine.

Indiquer A B C D aux angles.

De B vers A, porter le huitième de la largeur du rectangle moins 1 centimètre, et tracer une ligne verticale pointillée, marquer B'D'; diviser en deux la distance contenue de A à B', tracer une ligne verticale pointillée, et marquer A'C'.

Pour l'encolure de A vers B, porter le tiers du tour du poignet, plus 1 centimètre, marquer E; de A vers C, la moitié du tour du poignet, marquer E'; pour l'épaule, de A vers B, le quart du tour de la poitrine moins 1 centimètre, F; de F, verticalement, le huitième du tour du poignet, F', et pour l'entournure, de F' verticalement, le tour du poignet, plus 1 centimètre, et l'indiquer par une ligne horizontale, ligne A' C'.

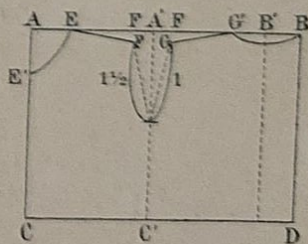


Fig. 67.

Pour l'entournure du demi-dos, prendre la dis-

tance contenue de F' à la ligne A' et reporter cette distance de la ligne A' vers la droite, marquer G ; réunir G demi-dos et F' du demi-devant par une ligne pointillée à la ligne horizontale A'C' ; indiquer le milieu de chacune de ces lignes pointillées par un point ; de ce point, au demi-dos, vers la droite, porter 1 centimètre ; de ce point au demi-devant, vers la gauche, porter de 1 centimètre  $\frac{1}{2}$  à 2 centimètres, et réunir à la ligne A'C' par de légères courbes.

Pour l'épaule du demi-dos, mesurer la distance contenue de E à F' et la reporter de G à la ligne B', marquer G' et réunir G à G' par une oblique ; de B' verticalement, porter  $\frac{1}{2}$  centimètre, et réunir à B, ce qui donne l'encolure du demi-dos.

### Tracé de la manche.

La hauteur du rectangle est égale à la longueur extérieure du bras, et la largeur à la moitié du nombre de centimètres que donne l'entournure.

Marquer le rectangle A B C D.

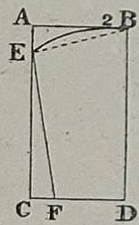


Fig. 68.

De A vers C, porter le huitième de la longueur extérieure du bras plus 2 centimètres, marquer E ; de B vers A, 2 centimètres, et réunir à E par une ligne pointillée ; au milieu de cette ligne élever un  $\frac{1}{2}$  centimètre, et réunir ces différents points ; de D vers C, porter les deux tiers de la largeur du rectangle plus 2 centimètres, marquer F, et réunir à E par une oblique.

### Comment on doit placer le patron de la brassière et de la manche sur l'étoffe.

1° La ligne A C, milieu du devant de la chemise ou de la brassière en flanelle ou toute autre étoffe, sera portée sur le pli de l'étoffe en suivant le fil droit de la chaîne.

L'étoffe doit excéder la ligne B D d'environ 2 centimètres pour l'ourlet ; de même ligne C D ;

2° Laisser pour la couture de l'épaule et à l'encolure,  $\frac{1}{2}$  centimètre, et pour l'entournure un quart de centimètre ;

3° Pour la manche, l'étoffe étant pliée dans le sens de la chaîne, porter sur ce pli la ligne A D du patron, de façon que l'étoffe excède le patron dans le haut ; laisser pour la couture de la manche, un  $\frac{1}{2}$  centimètre, et pour l'ourlet, 2 centimètres, qui, avant de tailler la manche, seront repliés sur la ligne D F.

Pour achever la confection de la chemise ou de la brassière :

1° Bâtir l'ourlet du bas ;

2° L'ourlet du dos ;

3° Réunir les épaules par une couture rabattue ;

4° Ourler l'encolure (il est préférable de coudre un biais à l'encolure et de le reporter à l'envers).

La manche doit rabattre sur l'entournure ; pour cela la manche doit avoir environ 1 centimètre de plus que l'entournure ; ce nombre est obtenu par la ligne courbe de E à B.

Nota. — Pour une brassière en piqué, l'étoffe est coupée en ne laissant d'ourlet ni au demi-dos ni dans le bas de la brassière. Cet ourlet est remplacé

par un ruban qui est porté moitié à l'endroit, moitié à l'envers. Coudre ce ruban au point de piqure.

Les coutures des épaules, des manches, la réunion des manches aux entournures, sont cousues au point arrière, et ensuite ouvertes et retenues à l'envers par des points de chausson. On peut festonner l'encolure et le bas des manches.

La brassière en flanelle se taille de même que la chemise-brassière, c'est-à-dire en laissant l'étoffe nécessaire pour les ourlets du dos et le bas de la brassière.

Il faut beaucoup de régularité aux points de chausson, parce qu'ils deviennent l'endroit de la brassière.

### BONNET D'ENFANT

Pour confectionner un bonnet, il suffit de connaître le nombre de centimètres que donne le tour de la tête.

Le bonnet se compose de deux côtés et d'une passe.

Pour le côté du bonnet, la hauteur du rectangle est égale au tiers du tour de la tête moins 2 centimètres, et la largeur, au tiers moins 3 centimètres

Indiquer les angles par A B C D.

Diviser le rectangle en deux, verticalement, par la ligne A'C', et horizontalement, par la ligne EE'; réunir A' à E' par une ligne pointillée, marquer le milieu de cette ligne, F; de F, porter vers la droite 1 centimètre; réunir A' à E' en passant à 1; de E' vers D, 1 centimètre; de D vers C' le quart de cette ligne, marquer D'; réunir 1 à D' et E à C' par une ligne pointillée; au milieu

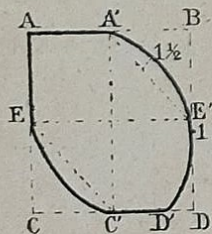


Fig. 69.

à D' et E à C' par une ligne pointillée; au milieu

de cette ligne vers la gauche, 2 centimètres et réunir E à C' en passant au point 2.

Pour la passe du bonnet, la largeur du rectangle est égale à la moitié du tour de la tête plus 1 centimètre et la hauteur au quart du rectangle de la pièce de côté plus 1 centimètre.

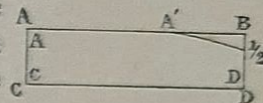


Fig. 70.

Indiquer A B C D aux angles.

De B vers A, porter le tiers de la largeur du rectangle, indiquer A'; de B vers D, 1/2 centimètre fort, et réunir à A' par une légère courbe.

Dans les écoles communales, avant de placer les patrons sur l'étoffe, donner aux élèves un carré d'étoffe de 30 centimètres, leur faire reconnaître les fils de la chaîne, qu'ils indiquent par un trait vertical à quelques centimètres au-dessous de l'angle trouvé et à l'angle opposé par un autre trait vertical.

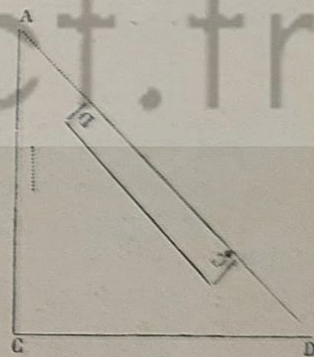


Fig. 71.

Ensuite porter les patrons sur l'étoffe.

1° Plier l'étoffe à angle droit, la chaîne sur la trame (Voir fig. 71); porter la passe du bonnet ligne CD sur la diagonale (ou *biais*), de façon que l'étoffe excède également à droite et à gauche; couper l'étoffe en commençant à D et terminer à C en laissant l'étoffe excéder le patron de demi-centimètre;

2° Déplier l'étoffe (Voir fig. 72) sur laquelle les restes de la diagonale sont indiqués par de petits

points que l'on coupe, ce qui divise en deux l'étoffe; ensuite reporter l'un au-dessus de l'autre les petits traits qui indiquent les fils de la chaîne (Voir fig. 73),

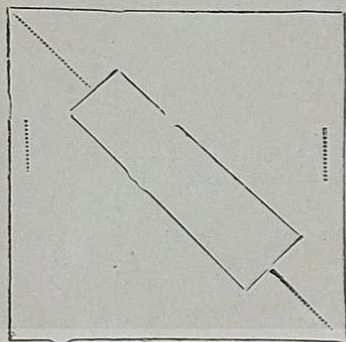


Fig. 72.

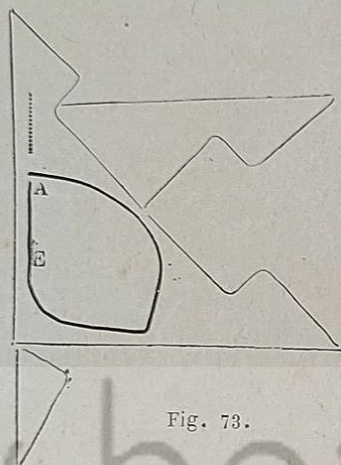


Fig. 73.

et porter la ligne A E du patron du demi-devant du bonnet à fil droit au-dessus du petit trait qui indique les fils de la chaîne, ensuite couper l'étoffe en la laissant excéder autour du patron de un demi-centimètre.

*Nota.* — Avant de détacher le patron de l'étoffe, mettre une épingle à chaque demi-devant du bonnet ligne A E qui indique le sens de la chaîne.

Pour réunir par des coutures les trois morceaux d'étoffe qui composent le bonnet et en faire la démonstration aux élèves :

1° Après avoir déplié la passe, mettre une épingle à la ligne A C qui est le milieu du devant du bonnet;

2° Placer la passe sur la table de manière que l'épingle mise au devant de la passe soit horizontale;

3° L'épingle mise à chaque demi-devant doit aussi être placée horizontalement de chaque côté de la passe;

4° Réunir ces trois pièces, ce qui donne deux coutures qui seront rabattues; maintenir un peu la passe et la rabattre sur la joue;

5° Maintenir la passe qui est en biais au milieu du devant du bonnet par un point de chaînette qui sera reporté à l'intérieur de l'ourlet qui entoure le bonnet.

Cet ourlet doit avoir un demi-centimètre de hauteur. Le coudre à point de côté.

Mais il est préférable de mettre un biais qu'on porte à l'envers du bonnet; y poser ensuite une coulisse tout autour, après avoir préalablement fait deux œillets.

*P.-S.* — Pour la coupe et la confection du bonnet en piqué ou en toute autre étoffe ayant un endroit, voir le second volume de notre *Méthode*, II<sup>e</sup> partie, *Cours supérieur*.

## BAVOIR

### Tracé du demi-bavoir.

Pour la hauteur du rectangle, prendre trois fois le tour du poignet de l'enfant, et pour la largeur, une fois le tour du poignet.

Indiquer les angles par A B C D.

De C vers D, porter 2 centimètres; de C vers A, le tour du poignet plus 4 centimètres, marquer C'; pour l'encolure, de C' vers A, le tour du poignet,

marquer A'; de C' à A', diviser en deux cette distance par une ligne horizontale EE'; de E vers E', porter la moitié du poignet, moins 1/2 centimètre, marquer F; réunir C' à F par une courbe, et terminer à A' par une courbe. Ensuite de D vers B, porter 2 centimètres au milieu de la ligne E, marquer 2, vers la gauche; et réunir E' à 2 centimètres de C, en passant au point 2 au-dessus de D.

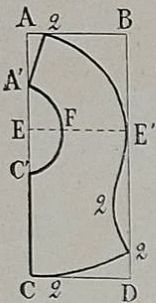


Fig. 74.

Pour tailler ce bavoir, plier l'étoffe en deux dans le sens de la chaîne, sur ce pli porter la ligne CC'; couper l'étoffe juste au patron du point 2 à A' et à C' (encolure); puis de C en passant à E' jusqu'au point 2, laisser 1/2 centimètre.

*Nota.* — Pour la confection, voir le second volume notre *Méthode*, II<sup>e</sup> partie, *Cours supérieur*.

### CORSET DU PREMIER AGE

Les mesures nécessaires au tracé du patron sont:

- 1° La hauteur de l'enfant prise du sommet de la tête au talon;
- 2° Le tour de la poitrine;
- 3° Le tour du poignet.

La hauteur du rectangle est égale au tiers de la hauteur de l'enfant plus le huitième de cette nouvelle mesure, et la largeur du rectangle à la moitié du tour de la poitrine.

Marquer A B C D aux angles.

- 1° Découper le rectangle;

2° Plier le rectangle en deux parallèlement à AC, porter ce pli à droite, l'indiquer par BD, et marquer A C à gauche.

De A vers B, porter le quart du tour de la poitrine moins 3 centimètres, marquer F; de F, verticalement, le huitième du poignet, marquer F'; de F vers A, porter environ 3 centimètres et réunir à F'; de F' porter verticalement le tour du poignet plus 1 centimètre, et le reporter ligne B D par une ligne horizontale; de F', prendre la moitié de cette distance, et, vers la gauche, 2 centimètres, et réunir à la ligne horizontale passant au 2; de A vers C le quart de la hauteur du rectangle, l'indiquer par A'; réunir au 3, épaule; de C vers A, porter le quart de la hauteur du rectangle moins 3 centimètres, et tracer une ligne pointillée parallèle à CD, marquer C' D'; diviser en deux cette ligne par une verticale GG'; couper les deux doubles du papier, ligne GG', et ligne DD'.

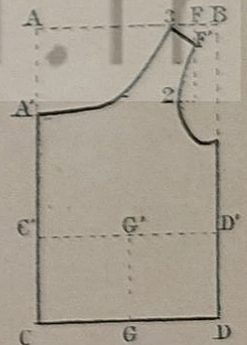


Fig. 75.

A chacune de ces ouvertures, mettre un gousset; ensuite découper le patron en suivant les différents tracés; en dépliant le patron on obtient la moitié du corset demi-devant et demi-dos.

### Tracé des goussets.

Deux rectangles sont nécessaires; la hauteur de chacun est égale à la ligne C'D'; leur largeur ne peut être moindre de 3 centimètres.

Le gousset N° 1 sera porté à chaque ouverture DD', et le gousset N° 2 sera porté GG', et la ligne courbe vers le devant du corset.

Tailler 2 goussets N° 1 et 4 goussets N° 2.

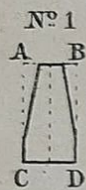


Fig. 76.

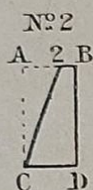


Fig. 77.

## EMPIÈCEMENT POUR ROBE DE FEMME

POUR TABLIER DE FILLETTE

ET POUR LA ROBE LONGUE QUE PORTENT LES ENFANTS  
AU MAILLOT

Ce tracé donne le demi-devant et le demi-dos de l'empiècement; pour les obtenir (Voir fig. 78), de l'angle C élever le tour du poignet plus 2 centimètres, marquer A; de C, vers la droite, porter la demi-largeur du dos, marquer D;

de D élever les deux tiers de la distance contenue de C à A, marquer B, et plier le papier en oblique de A à B; de A vers B, porter la moitié de la largeur du dos plus 2 centimètres, marquer B'; et réunir B' à D par une ligne oblique, ce qui

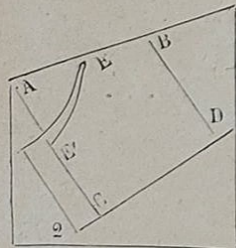


Fig. 78.

donne l'entournure du demi-devant et du demi-dos.

Pour le tracé de l'encolure du demi-devant, de A vers B porter la moitié du tour du poignet en suivant le bord du papier, marquer E; de A vers C, la même mesure, marquer E', et réunir à E par une courbe. Pour l'encolure du demi-dos, de E, élever 1 centimètre et réunir à E par une courbe; du point 1, vers la gauche, porter 2 centimètres; de C, vers la gauche, 2 centimètres, et réunir ces deux points par une ligne verticale, ce qui termine le demi-dos de l'empiècement.

Pour découper le patron, de E, encolure, au point 2, couper les deux doubles du papier, puis de B à D également les deux doubles; ensuite passer au point 2 et terminer à D avec un seul double, et enfin déplier le patron et couper la ligne courbe E C milieu du devant de l'empiècement.

Après avoir ainsi découpé le patron de l'empiècement, porter la ligne E C sur le pli de l'étoffe ou sur une diagonale si l'étoffe est à rayures.

## MAILLOT-CULOTTE.

La hauteur du rectangle est égale à la moitié de la hauteur de l'enfant, plus le huitième du nombre obtenu, et la largeur égale à l'entier du tour de la poitrine plus 3 centimètres.

Marquer ABCD aux angles.

Diviser en deux la hauteur du rectangle moins 2 centimètres par la ligne pointillée E F. (voir fig. 79.)

De A vers B, porter 3 centimètres; de ce point abaisser 2 centimètres et réunir le point 2 à E par une oblique; de C vers D, porter 3 centimètres

et réunir à E par une oblique ; de B vers A, por-

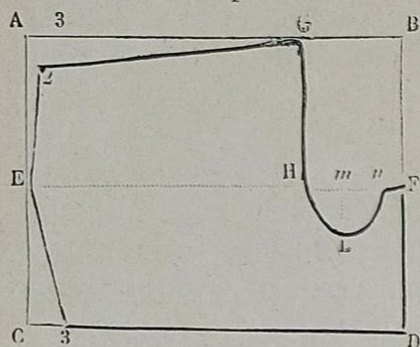


Fig. 79.

ter le tiers de cette ligne plus 1 centimètre, marquer G, et réunir G au 2 par une oblique ; de F vers E, porter le tiers de cette ligne moins 2 centimètres, marquer H ; de F à H, marquer le tiers de cette ligne *m*, de F à *m*, le tiers de cette ligne, *n*, et réunir *n* à F par une horizontale ; de *m*, porter verticalement le quart de la hauteur du rectangle plus 2 centimètres, marquer L, et réunir à G et H par une oblique et H à *n* par une courbe passant à L.

Avant de découper le patron, reporter à l'intérieur du rectangle les lettres alphabétiques qui seraient enlevées en découpant ; elles servent de point de repère pour la confection en entier du maillot-culotte.

Porter le patron sur de la flanelle ou du piqué, et placer la ligne F D sur le fil droit de la chaîne, l'étoffe excédant le patron de 1/2 centimètre ; à chacune des lignes F *n* et E, aux points 2 et 3 ; l'étoffe doit excéder le patron de 3 centimètres, réservés pour la confection des ourlets.

Ensuite réunir par une couture de G à F ; le point F, milieu du devant, sera réuni à E par une boutonnière et un bouton correspondant et de D au point 3 de C le bord supérieur sera terminé par un ruban formant une coulisse.

## EXAMENS

Notre petit livre, destiné d'abord aux jeunes filles qui suivaient nos cours, était bien moins étendu que celui que nous venons de terminer.

Des cours normaux ayant été institués par M. le Ministre de l'Instruction publique, pour mesdames les institutrices qui désirent professer ce nouvel enseignement, nous donnons ici, sous forme de questionnaire, un abrégé de quelques-unes des demandes qui leur sont le plus ordinairement adressées à l'examen oral.

*Quel est le nom des fils qui composent toutes les étoffes, et comment peut-on les reconnaître ?*

Ces fils sont : 1<sup>o</sup> la chaîne ; 2<sup>o</sup> la trame.

La chaîne, qui est dans la longueur de l'étoffe, offre le plus de résistance ; les fils qui la composent sont plus gros que les fils qui composent la trame ; la chaîne est la base de toutes les étoffes ; sur le métier à tisser, elle est tendue aux deux extrémités, mais les fils résistent parce qu'ils ont reçu à la filature une préparation spéciale.

La trame est un fil généralement plus fin que la chaîne, et à l'œil c'est ce qui les distingue tout d'abord l'une de l'autre. La trame offre peu de ré-

sistance. Ce fil est dévidé sur un tube ou bobine que l'on met dans une navette; cette navette, mise en mouvement, porte la bobine de droite à gauche et de gauche à droite sans interruption, pendant qu'un nombre égal de fils appartenant à la chaîne sont alternativement levés et abaissés, laissant ainsi un passage à la navette d'où s'échappe le fil qui est la trame et enlace la chaîne, ce qui forme le travers de l'étoffe.

*Comment reconnaît-on dans un morceau d'étoffe le sens de la lisière quand cette dernière est enlevée?*

On peut le reconnaître de plusieurs manières :

1° La chaîne de l'étoffe, qui se trouve toujours dans le sens de la lisière, offre des fils plus forts que la trame;

2° En tirant l'étoffe, la chaîne résiste, tandis que la trame cède;

3° Si l'on effile l'étoffe et qu'on veuille casser le fil de la chaîne, il rend un son; le fil de la trame casse sans bruit et il est souvent ondulé, tandis que celui de la chaîne reste lisse.

*Comment obtient-on de bons biais?*

En pliant l'étoffe à angle droit, la chaîne sur le fil droit de la trame (ou la trame sur la chaîne). Le pli que forme l'étoffe se nomme diagonal. C'est donc la ligne diagonale qui sera coupée et que l'on nomme *bon biais*. Ayant coupé la ligne diagonale, cela ne fait que commencer ce que l'on nomme un biais.

*Dans quel sens porte-t-on le ruban métrique sur l'étoffe pour déterminer la largeur d'un biais?*

Il faut le porter verticalement, en partant de la ligne diagonale, pour obtenir le nombre de centimètres que l'on désire donner au biais.

Ne jamais porter le nombre de centimètres en partant de la ligne diagonale sur le sens de la chaîne ou de la lisière; le nombre ainsi porté donnerait un biais plus étroit que le nombre de centimètres que l'on a préalablement porté perpendiculairement à la diagonale.

*Quelles sont les précautions à prendre pour assembler les biais les uns avec les autres?*

Il y a deux choses à observer : 1° Ne jamais réunir la chaîne avec la trame, mais bien deux chaînes ensemble ou deux trames. La réunion de deux trames ne peut exister que lorsque le morceau d'étoffe est coupé en ligne diagonale jusqu'à l'extrémité de l'angle.

2° A l'extrémité de chaque morceau de biais, il y a un angle aigu et un angle obtus; or, l'angle aigu sera placé à l'extrémité de l'index de la main gauche, et l'angle obtus du deuxième biais environ à un demi-centimètre éloigné de l'angle aigu, et à la jonction des deux lignes diagonales sera faite la couture. Sans cette précaution, lorsque la couture serait terminée, les deux biais seraient inégaux des deux côtés.

*Quelle différence y a-t-il entre un liséré, un biais ou un passe-poil?*

La différence n'existe que dans l'emploi qu'on en

veut faire. Un biais sert en général pour orner les robes, border l'encolure, doubler le bas des manches.

Le liséré est un biais dans lequel on renferme une ganse; on peut lisérer l'encolure d'une robe, l'entournure, etc.

Le passepoil, biais sans ganse, est de nuance disparate; on l'emploie généralement pour les vêtements d'homme.

*Combien y a-t-il de sortes de points dans la chemise d'homme?*

Six : l'ourlet, le surjet, la couture rabattue, la piqûre, le froncé (francis) et la boutonnière.

*De combien de manières peut-on froncer?*

On peut froncer de trois manières :

- 1° A la poussette, pour la lingerie fine;
- 2° Le roulé, qui s'emploie pour la mousseline et le tulle;
- 3° Le froncé ordinaire au point coulé ou point devant.

*Dans quel sens doit-on tailler une ceinture de robe, de pantalon, etc.?*

La ceinture d'une robe, d'un pantalon, le petit poignet qui entoure le haut d'une chemise, la bande ou gorge qui la ferme, les cols, les poignets de chemise d'homme, les barrettes de tablier d'enfant, doivent être taillés dans le sens de la lisière, la trame n'offrant pas assez de solidité...

*Il y a trois sortes d'aiguilles :*

- 1° L'aiguille longue pour repriser le linge, dont

le chas est allongé; l'aiguille longue dont le chas est rond, est employée par les modistes et les couturières pour froncer les volants et coudre les ornements sur les robes;

2° L'aiguille demi-longue pour couturière; la piqûre ne serait pas aussi régulière avec une longue aiguille;

3° L'aiguille courte et fine s'emploie pour la lingerie; l'aiguille plus grosse et courte est spéciale aux tailleurs, le drap étant très épais.

*Combien y a-t-il de sortes de canevas?*

Il y a deux sortes de canevas :

1° Le canevas de Java, qui est une toile dont les fils sont éloignés les uns des autres, à distance égale. On le nomme ainsi parce que les premières tapisseries furent faites sur des toiles de sacs à café provenant de l'île de Java;

2° Le canevas de Pénélope, qui diffère du canevas de Java par la disposition des fils. Sa chaîne est composée de deux fils réunis et placés de distance en distance; la trame venant en sens contraire, dans le même ordre, forme de plus grands carrés que ceux du canevas de Java, de sorte qu'il est plus avantageux dans son emploi que celui-ci, d'abord parce que la laine s'effilera moins en travaillant, et que souvent il évite des fautes aux commençantes, en leur présentant des fils pour ainsi dire comptés.

*Comment peut-on enseigner à repriser à un enfant?*

On doit choisir de préférence un vieux morceau de grosse toile; couper en carré l'un des trous qui pourraient s'y trouver ou en former un; puis bâtir

endroit de la reprise ainsi préparé, sur une toile cirée ou sur plusieurs doubles de papier.

On rétablit : la chaîne en partant de bas en haut en ayant soin de laisser une petite boucle au fil qui permettra à la reprise de se tirer au lavage sans érailler l'étoffe; on continuera ensuite par la trame, ne relevant qu'un fil sur l'aiguille et en laissant un dessous; au second tour le fil laissé sous l'aiguille (au 1<sup>er</sup> tour) sera relevé pendant que le relevé du premier tour restera sous l'aiguille.

*Les différentes sortes de reprises sont :*

- 1<sup>o</sup> La reprise ordinaire;
- 2<sup>o</sup> La reprise damassée;
- 3<sup>o</sup> La reprise perdue.

*Comment au tableau noir enseignez-vous à marquer à un enfant ?*

Je trace un carré que je divise en plusieurs autres, et j'indique par des chiffres les endroits où l'aiguille doit passer. (*Démonstration.*)

FIN

SOUS PRESSE :

**COUPE, CONFECTION ET COUTURE**

DES

**VÊTEMENTS DE FEMMES ET D'ENFANTS**

(Cours supérieur)

PAR M<sup>lle</sup> E. GRAND'HOMME

## TABLE DES MATIÈRES

	Pages
Extrait d'un mémoire de M. Gréard . . . . .	5
AVERTISSEMENT . . . . .	7
NOTIONS PRÉLIMINAIRES . . . . .	11
MESURES :	
1. Mesures variables . . . . .	12
2. Mesures complémentaires . . . . .	13
MANIÈRE DE PRENDRE LES MESURES . . . . .	14
VÉRIFICATION DES MESURES . . . . .	17
MESURES VARIABLES s'employant à l'aide des mesures complémentaires . . . . .	18
TRACÉ D'UN PATRON DE ROBE :	
1. Tracé du demi-devant de la robe . . . . .	20
2. Tracé du demi-dos . . . . .	23
3. Tracé du petit côté . . . . .	25
4. Tracé de la manche . . . . .	27
5. Tracé du demi-devant de la jupe N° 1 . . . . .	28
6. Tracé des deux lés biaisés qui sont portés de chaque côté du demi-devant de la jupe N° 1 . . . . .	29
7. Tracé du demi-devant de la jupe N° 2 . . . . .	31
VÉRIFICATION DES PATRONS DU CORSAGE . . . . .	33
NOTIONS GÉNÉRALES . . . . .	34
NOTE SUR LA DISPOSITION DES ÉTOFFES . . . . .	37
TRAVAUX DIVERS . . . . .	39
Robe à basque . . . . .	39
1. Tracé du demi-devant . . . . .	40
2. Tracé du demi-dos . . . . .	41
3. Tracé du petit côté ou complément du dos . . . . .	42
4. Tracé du demi-devant avec trois pinces . . . . .	44
5. Tracé du demi-devant avec deux pinces et une contre-pince . . . . .	45
6. Tracé du petit côté ou complément du dos avec deux pinces et une contre-pince . . . . .	47
Peignoir ou robe princesse pour femme . . . . .	48
Col droit . . . . .	53

Col rabattu . . . . .	54
Camisole du matin. . . . .	55
Pèlerine ronde . . . . .	57
Mantelet-visite. . . . .	58
Corsage décolleté à basque . . . . .	62
Transposition des coutures des épaules rejetées en arrière . . . . .	65
Corsage à basque dont le demi-dos a deux petits côtés. . . . .	65
Tracé de la manche ayant le dessus plus large que le dessous. . . . .	73
Matinée. . . . .	74
Vêtement aussi long que la robe ou Redingote. . . . .	76
Corset de femme ou de jeune fille . . . . .	78
Chemise de femme ou de fillette . . . . .	83
Chemise de fillette ou de bébé . . . . .	88
Pantalons de fillette et de femme . . . . .	90
Robe princesse pour petite fille. . . . .	94
Tablier forme princesse. . . . .	102
Manche à poignet . . . . .	104
Robe pour enfants de un an à onze ans. . . . .	105
Pantalon pour jeune garçon . . . . .	108
Gilet . . . . .	114
Blouse demi-ajustée . . . . .	117
Chemise de petit garçon . . . . .	120
CONFECTION DE LA LAYETTE . . . . .	124
Chemise brassière . . . . .	125
Bonnet d'enfant . . . . .	128
Bavoir . . . . .	131
Corset du premier âge. . . . .	132
Empiècement pour robe de femme, pour tablier et pour la robe longue que portent les enfants au maillot. . . . .	134
Maillot-culotte. . . . .	135
EXAMENS . . . . .	137