

Collection "SAVOIR FAIRE"

J'habille ma poupée

par b. justesen



20 MODÈLES AVEC PATRONS

J'habille ma poupée

par

B. Justesen

www.benesadddict.fr



**EDITIONS SÉLECTION J. JACOBS
PARIS**

SOMMAIRE

	Pages
Avant-Propos	3
Conseils aux petites couturières	4-5
Points simples et de broderie	5-7
<i>Les modèles :</i>	
La Combinaison	7-9
La jupe-spencer et son corsage	10-11
Le costume de bain	12-13
La chemise et la culotte	14-15
L'ensemble de plage	16-17
La robe de chambre	18-19
La chemise de nuit	20-21
Le manteau	22-23
Le pyjama	24-25
L'ensemble pour l'hiver	26-27
L'uniforme	28-29
Le costume de scout	28-31
Le costume de sport d'hiver	32-33
Le bleu de travail	34-35
La marinière et le pantalon	36-37
L'ensemble de bain de soleil	38-39
La robe du soir	40-41
L'imperméable	42-43
Le peignoir de bain	44-45
La robe et le chapeau	46-48

Traduit du danois - Tous les droits réservés

La reproduction des modèles à usage commercial est strictement interdite

Imprimé en France - Imp. P. Couderc, Paris

Avant-Propos

La poupée de ma petite fille s'appelle Zette. Vous la voyez dans ce livre avec ses sœurs.

Un jour, alors que je travaillais à faire une robe pour ma fille, l'envie lui prit d'être la couturière de sa chère Zette.

Elle se mit au travail ; je l'ai aidée, j'ai fait des patrons, mais bien vite elle continua seule à faire les vêtements pour toutes les circonstances de la vie d'une poupée, qui sont à l'image de la vie d'une petite fille.

Ainsi sont nés les modèles que vous présente ce livre. Vous apprendrez vite à les faire toutes seules, et vous parerez votre poupée du plus beau des vêtements parce que vous l'aurez fait vous-mêmes.

Et si, vraiment, vous croyez avoir besoin d'aide pour un modèle un peu plus compliqué, maman sera là pour vous donner un coup de main ; elle partagera ainsi votre plaisir de créatrice.

B. J.

QUELQUES CONSEILS A NOS PETITES COUTURIÈRES

Avant de commencer à coudre, vous devez rassembler toutes les fournitures dont vous aurez besoin : le tissu que vous pourrez certainement trouver dans le sac où sont les vieilles étoffes, une paire de ciseaux coupant bien, une aiguille fine et une aiguille à broder, du fil de différentes couleurs, un dé, des épingles, un mètre, du papier de soie et un crayon.

La première chose à faire est le patron, et cela vaut la peine de le faire avec beaucoup de soin, car ainsi vous éviterez d'une part d'abîmer un joli morceau d'étoffe, et d'autre part d'être obligée de défaire une chose terminée ou presque.

Les différentes parties du patron sont reproduites sur les pages de gauche du livre, et elles sont dessinées de telle sorte que les pièces semblables, par exemple les manches, puissent servir pour plusieurs modèles.

Prendre le mètre et mesurer la taille de votre poupée. Mesurer en tenant le mètre tendu des pieds jusqu'au sommet de la tête ; si la poupée a 25 cm, vous devez prendre les morceaux du patron qui sont dessinés avec les pointillés : Si elle mesure 30 cm, prendre les parties dessinées avec un trait plein : ———. Et si la poupée mesure 35 cm, prendre le patron dessiné avec « un point, un trait, un point, un trait » : .—.—. La plupart des pièces du patron sont dessinées en demie grandeur, et la ligne du milieu est tracée par des petits traits espacés : - - - - - Cette ligne est la même pour les trois tailles. Le tissu doit être plié en double le long de cette ligne avant de tailler.

Pour faire le patron, poser d'abord le papier de soie sur le morceau du patron choisi dans le livre, et dessiner soigneusement les contours avec

un crayon taillé fin. Découper les différentes parties du patron ainsi reproduites, et si votre poupée a exactement une des trois tailles indiquées, il n'est pas nécessaire de couper les ourlets en plus. Mais si votre poupée est soit plus petite, soit plus grande, prendre la taille qui se rapproche le plus, et couper un patron plus long sur le bas du vêtement, ou au contraire plus petit, et sur les côtés couper avec l'ourlet en plus ou en moins selon la taille désirée.

Ensuite, bâtir les différents morceaux du patron et l'essayer à la poupée, c'est pour cette raison qu'il est préférable d'employer du papier de soie, car il est souple et il tombe bien sur la poupée. A ce moment on peut voir si la largeur est celle qui convient. Selon les cas ajouter ou enlever de l'ampleur. Poser une feuille de papier sur une table, par-dessus étaler le patron, et sur le patron poser la poupée, indiquer de combien le patron doit être plus large ou plus étroit et dessiner d'après cela la largeur du nouveau patron. Découper en suivant les nouveaux contours sur la première feuille de papier, et vous avez ainsi un patron qui convient à votre poupée. Maintenant vous pouvez tailler le tissu. Il est beaucoup plus facile de refaire un nouveau patron en papier, que de rectifier sur le tissu déjà taillé. Et rappelez-vous que le même patron peut servir pour plusieurs vêtements différents.

Lorsque vous aurez décidé ce que vous voulez confectionner — choisir en premier une robe de plage ou une combinaison, car il est préférable de commencer par quelque chose de facile — prendre un morceau de tissu adapté au modèle à réaliser. Si vous devez acheter le tissu, un morceau de 25 cm suffira, même pour la plus grande taille. Plier l'étoffe par le milieu et poser dessus les morceaux du patron, le pli de l'étoffe suivant la ligne de petits traits indiquant le milieu. Maintenir le papier

en place par des épingles et couper soigneusement en suivant les contours.

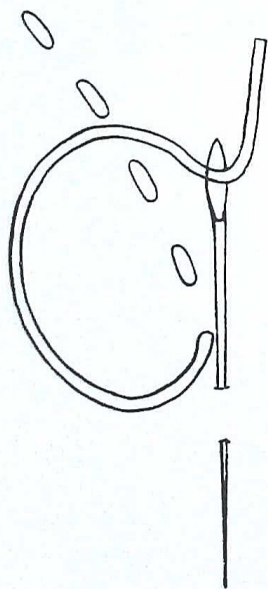
Bâtir les différentes pièces à points devant. Essayer le vêtement bâti sur la poupée, et si il est indiqué de faire des crans sur les bords, il faut les couper maintenant aussi court que

possible. Les coutures doivent être faites au point de piqûre, si vous n'avez pas de machine à coudre, ou si vous ne pouvez pas vous servir de celle de Maman. Les autres coutures ainsi que les broderies sont indiquées au fur et à mesure pour chaque modèle.

POINTS SIMPLES ET DE BRODERIE

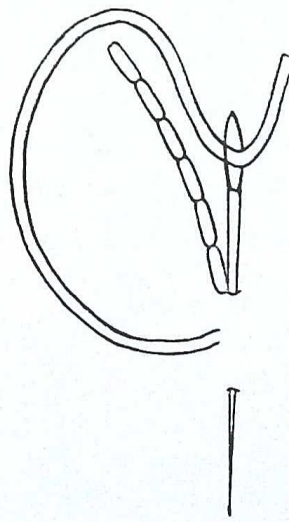
Pour faire de la couture, il est nécessaire de connaître les expressions techniques ordinaires

et les différents points employés. En regardant les dessins de ces pages vous pouvez apprendre bien vite les termes utilisés, et si vous les rencontrez par la suite, vous les connaîtrez déjà, ou si vous les avez oubliés vous pourrez les revoir.



Point devant

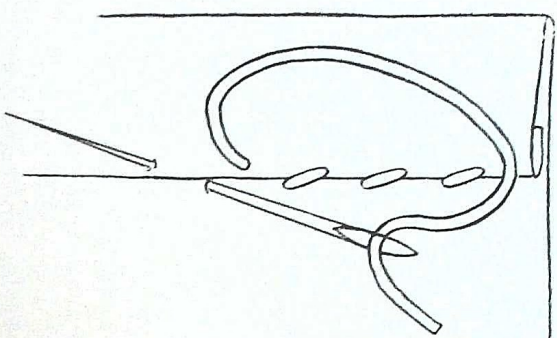
On emploie le point devant pour bâtir, mais aussi pour broder un ouvrage. On fait de petits points de même taille sur les deux côtés.



Point de piqûre

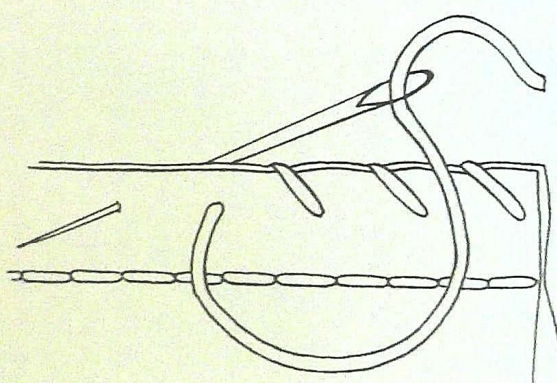
Le point de piqûre est employé pour toutes les coutures. Lorsque ces points sont petits et réguliers, la couture est alors aussi solide que celle faite à la machine, et beaucoup plus jolie.

Point d'ourlet.



Se servir de ce point pour ourler le bas d'un vêtement, les bords des manches, etc. Remarque sur le dessin la façon de plier le tissu pour faire un ourlet : faire d'abord un petit pli de quelques millimètres, replier à nouveau le tissu du double environ de la première plure. Bâtir, puis coudre à points d'ourlet très petits, sur le bord de la plure.

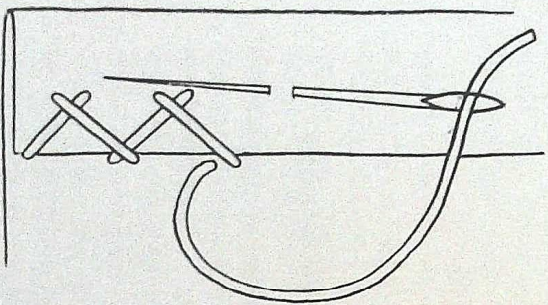
Point du surjet.



On se sert de ce point pour éviter que le tissu s'effiloche après avoir fait les coutures. Lorsque les morceaux sont assemblés, faire un point de surjet sur leur bord, soit en les maintenant ensemble comme le montre la photo, ou séparément. Dans ce dernier cas, repasser d'abord les coutures en les ouvrant chacune de leur côté, avec un fer tiède.

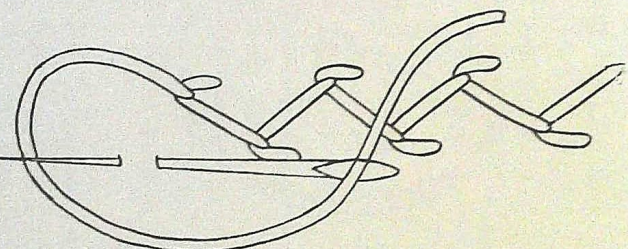
www.benesadict.fr

Point de chausson.



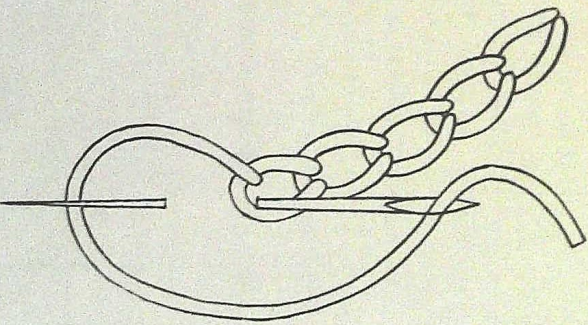
Ces points se font surtout sur des ourlets en étoffe épaisse que l'on n'a pu replier qu'une seule fois.

Point d'arêtes simple.

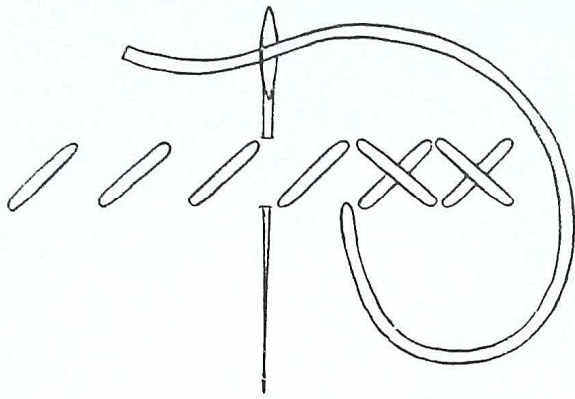


C'est un point de broderie, mais on peut s'en servir également pour ourler des tissus épais au lieu de faire des points de chausson.

Point de chaînette.

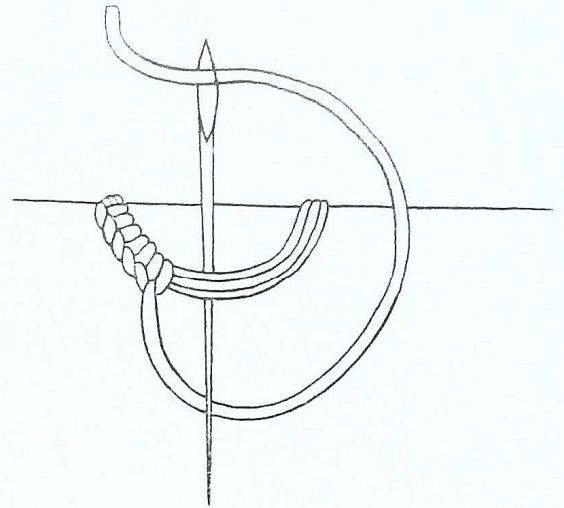


Il sert à broder. Le dessin montre comment la chaîne sera formée : on pique l'aiguille dans la boucle précédente pour la faire ressortir un peu plus loin, en passant le fil dessous.



Point de croix.

Le point de croix sert aussi à broder. Si on travaille sur un tissu uni, on peut faire de très jolis dessins en utilisant des fils de différentes couleurs, ou en faisant plusieurs rangs de points de croix de tons opposés.



Les brides.

On les emploie pour tenir les boutons à la place de boutonnères. Elles sont plus jolies sur les petits ouvrages, et les boutonnères sont très difficiles à faire très bien.

LA COMBINAISON.

(voir patron et photo pages suivantes).

On peut prendre de la toile ou de la soie, du tissu uni ou imprimé. Le modèle est bordé de croquet, mais une dentelle fait aussi bien. Une combinaison unie est très jolie bordée de dentelle dans le bas. L'ouverture se trouvant sur le milieu dos est fermée par trois pressions.

Le patron (page 8) représente la moitié du haut, il n'y a pas de patron pour la jupe, celle-ci étant taillée dans un seul morceau de

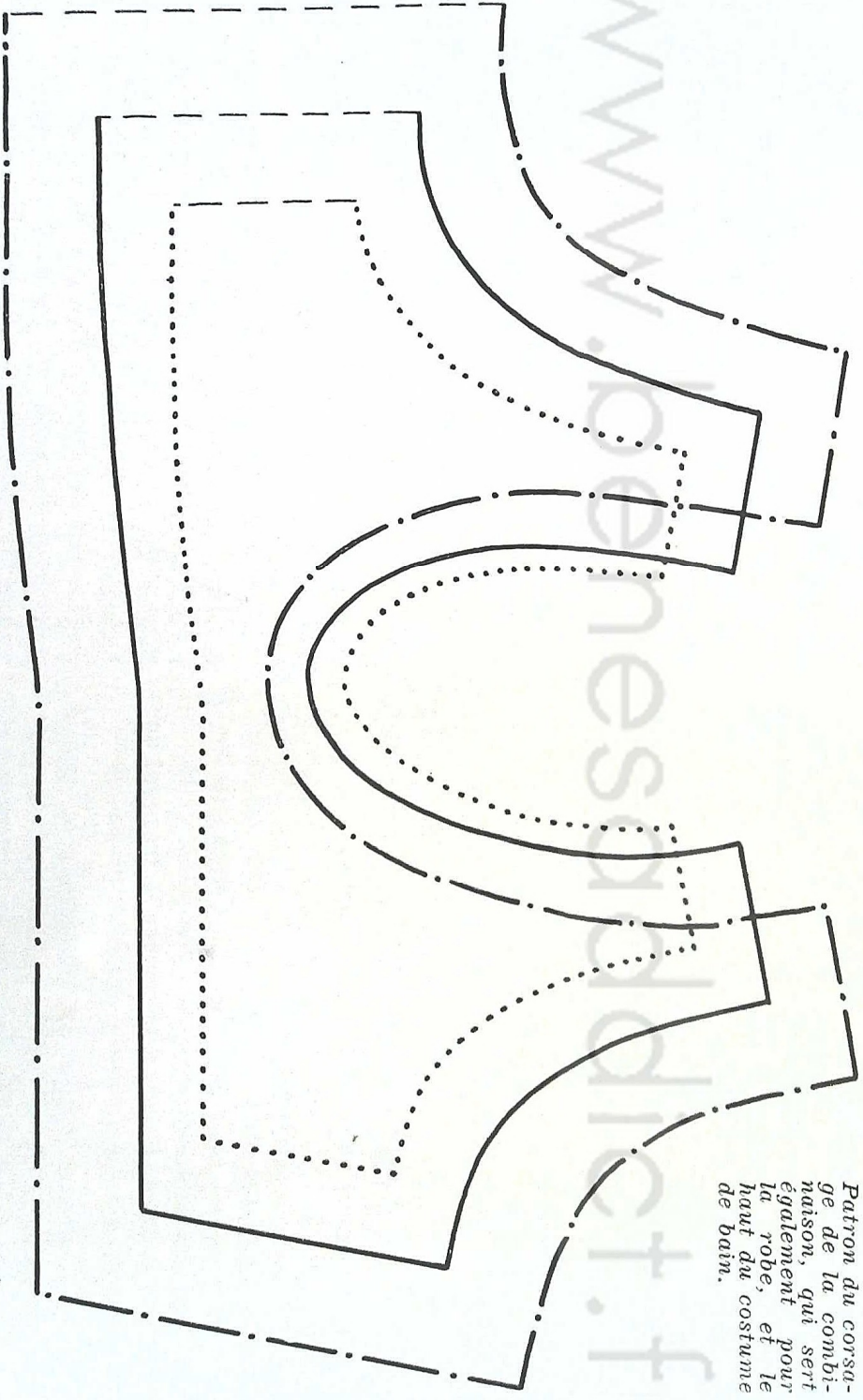
tissu rectangulaire de 8, 9 $\frac{1}{2}$ ou 11 cm de large sur 60, 72 ou 84 cm de long.

Plier le tissu en double, et poser le patron de sorte que le pli du tissu suive la ligne de petits traits (- - - -) représentant le milieu. Tailler les deux épaisseurs de tissu à la fois. Epingler la jupe au haut de la combinaison, en faisant des petits plis qui auront 2 cm pour la petite taille, et 2 $\frac{1}{2}$ et 3 cm pour les grandes tailles. Ensuite bâtir les plis pour qu'ils

ne bougent pas, et assembler la jupe au haut de l'ouvrage. Faire la couture du côté de la jupe jusqu'à 1 cm de la taille (cette couture se trouvant au milieu dos). Faire les coutures des épaules. Faire l'ourlet du bas et sur la fente d'ouverture au dos, repliant environ 1 cm de tissu et coudre à petits points d'ourlet.

Sur les emmanchures et l'encolure faire un ourlet d'un demi centimètre. Poser le croquet ou la dentelle à petits points devant. Coudre les pressions. Tout le long de l'ourlet du bas, broder de points en couleur pastel, choisis parmi ceux que nous vous avons montrés. Sur le modèle ce sont des points devants.

Patron du corsage de la combinaison, qui sert également pour la robe, et le haut du costume de bain.





*Pour que la jupe
de Zette soit
bouffante, il lui
faut une com-
binaison a v e c
beaucoup d'am-
pleur comme cel-
le-ci.*

LA JUPE SPENCER ET SON CORSAGE

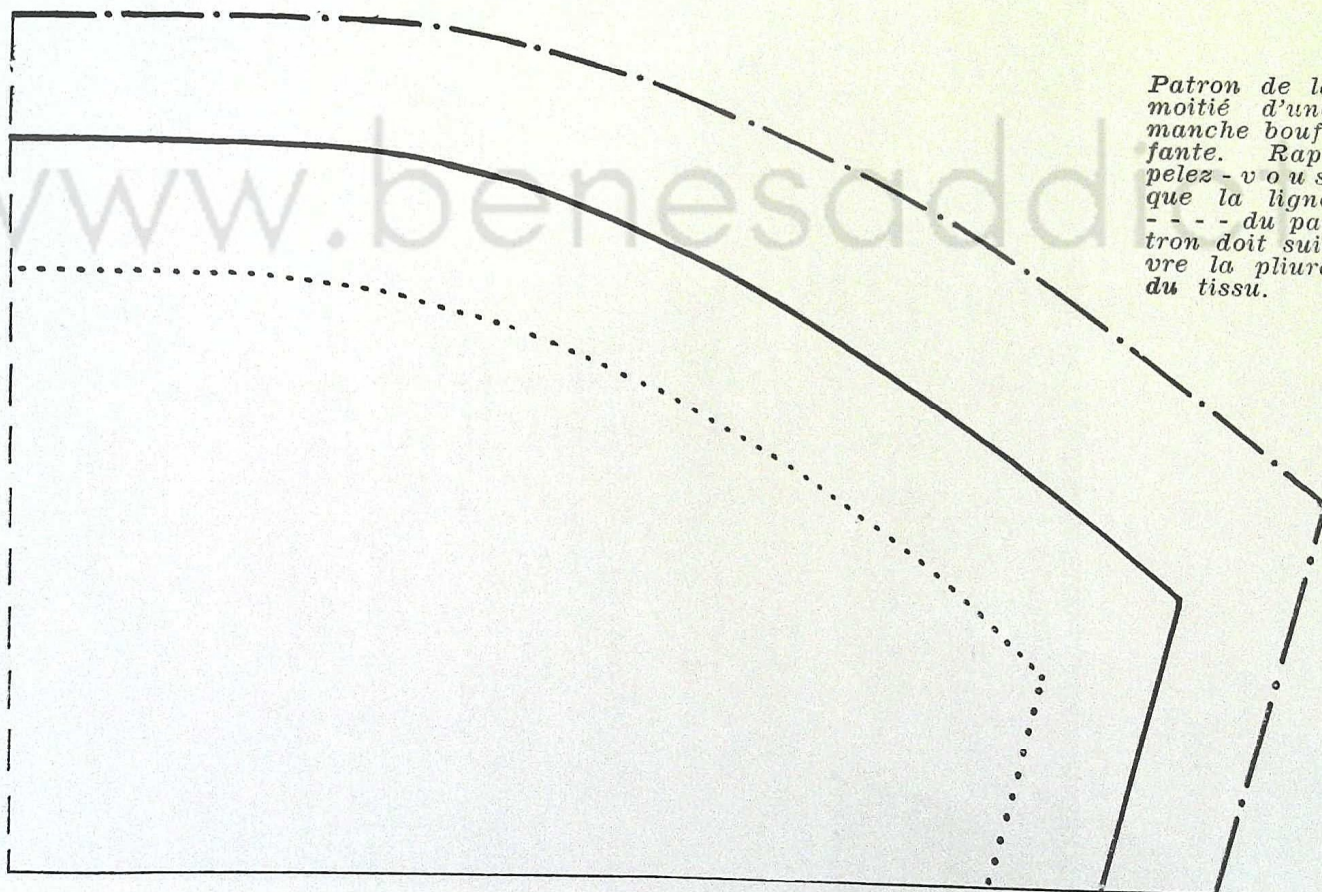
Pour la jupe, utiliser un tissu de cotonnade fleuri, de la soie ou un lainage fin. Le corsage sera fait en organdi, en voile ou en toile légère. Il faut de plus un peu d'élastique rond pour les manches, deux boutons-pression pour le corsage, et trois pour le spencer.

Tailler le haut du spencer comme indiqué pour la combinaison à la page 7. Couper le bas de la jupe dans un morceau de tissu de même longueur que le bas de la combinaison mais ayant 4 cm de plus sur la largeur pour faire deux plis qui tiendront la jupe un peu bouffante.

Commencer par faire ces plis : faire un

pli sur le bas de la jupe à 4 cm du bord, en pliant le tissu envers contre envers. Piquer à la main ou à la machine à 1 cm du bord de la pliure, et sur toute la longueur. Déplier le tissu, puis le replier, cette fois-ci à 3 cm de la piqûre, et faire un nouveau pli de 1 cm de large. Déplier et repasser les plis. Froncer le haut de cette partie de la jupe, et l'assembler avec le haut du spencer comme indiqué pour la combinaison.

Le corsage sera coupé d'après le patron du haut de la combinaison, mais en étant moins arrondi à l'encolure. Pour vous guider, suivez les contours de l'encolure du modèle en pages 22 et 23. Couper les manches d'après le patron de cette page, en n'oubliant pas de poser le



*Patron de la
moitié d'une
manche bouffante. Rappelez-vous que la ligne - - - du patron doit suivre la pliure du tissu.*

tissu plié en deux sur la ligne en traits espacés. Tailler deux manches identiques. Faire les coutures des épaules, puis celles des manches. A points devant froncer le bord supérieur des manches pour les amener à la dimension des emmanchures. Epingler les manches et les coudre à points piqués. L'encolure et l'ouverture dos seront ourlées en faisant un rentré de $\frac{1}{2}$ cm de largeur. Poser les boutons pression.

Le long du bas de chaque manche, faire un ourlet dans lequel vous passerez l'élastique et le maintiendrez par quelques points solides. Ou bien au lieu d'élastique, passez un cordonnet dans l'ourlet et le nouer sous le bras ; au moment de changer la poupée, on défait le nœud.

C'est la première promenade de Zette, qui étrenne sa nouvelle robe d'été, et Bébé est de la partie.



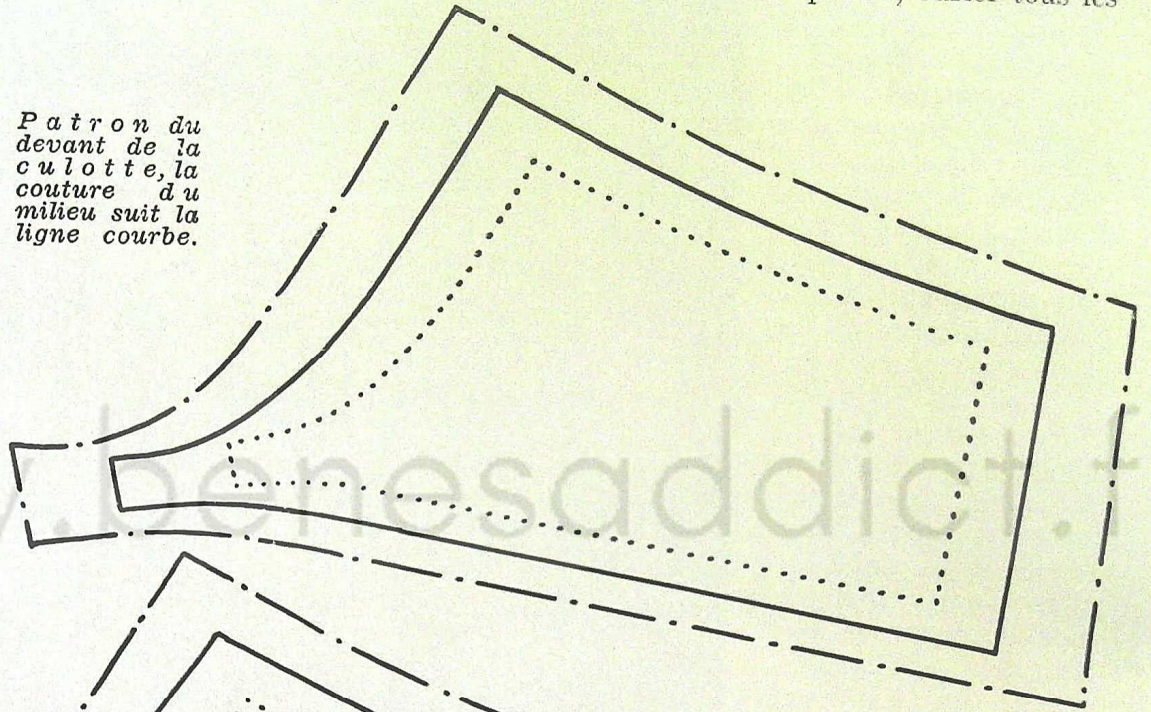
LE COSTUME DE BAIN

Ce modèle peut être fait dans de vieilles socquettes rayées claires, mais on peut employer aussi du lainage, du jersey ou de la cotonnade. Il faut aussi deux boutons, deux boutons-pressions et un élastique.

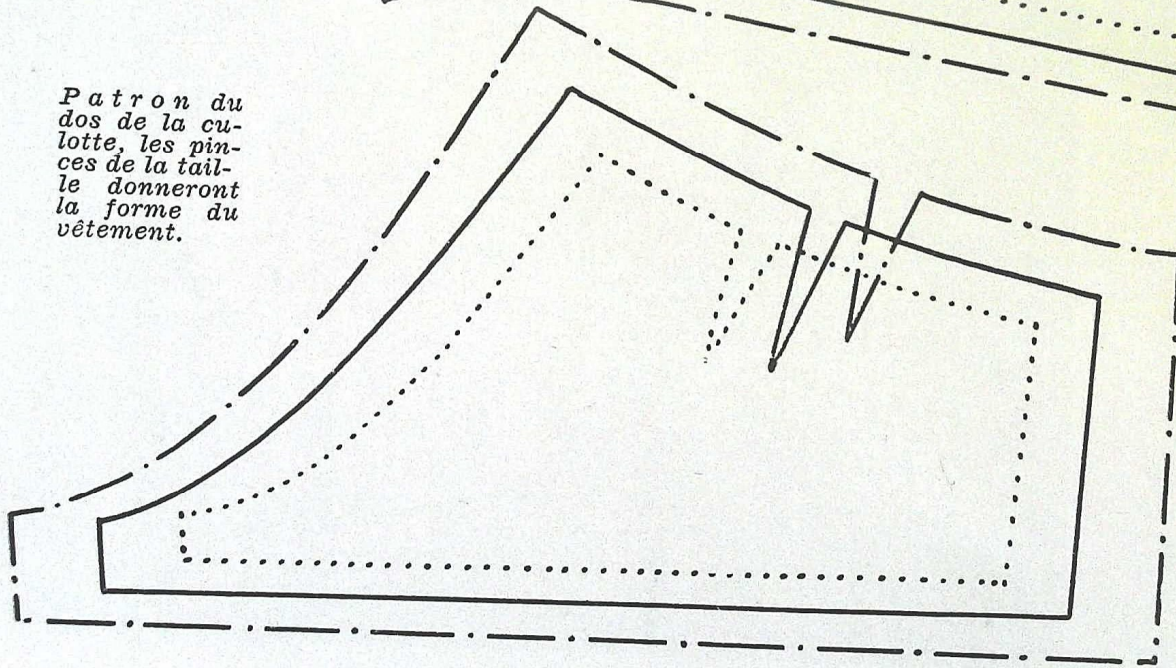
Le haut sera taillé en suivant le patron de la page 8, mais faire attention que le dos de la combinaison sera le devant du haut du costume, celui-ci se fermant par devant. De plus il faut faire deux pinces sur le dos, cette partie du costume étant collante.

Faire les coutures des épaules, ourler tous les

*Patron du
devant de la
culotte, la
couture du
milieu suit la
ligne courbe.*



*Patron du
dos de la cu-
lotte, les pin-
ces de la tail-
le donneront
la forme du
vêtement.*



bords en faisant un rentré de $\frac{1}{2}$ cm. Coudre les pressions sur l'ouverture et par-dessus poser les boutons ou deux perles. La culotte sera coupée d'après le patron de la page 12 en taillant deux morceaux pour le devant et deux morceaux pour le dos. Assembler d'abord les deux morceaux devant en suivant la ligne oblique qui indique le milieu. Puis assembler les deux dos de même façon. Sur les bords du dos faire une petite pince de chaque côté (voir sur le patron). Faire les coutures des côtés qui joignent le dos au devant, puis faire les petites coutures d'entre-jambe. Faire un ourlet sur le bord des jambes et sur la taille. Dans ce dernier passer un élastique convenant au tour de taille de la poupée.

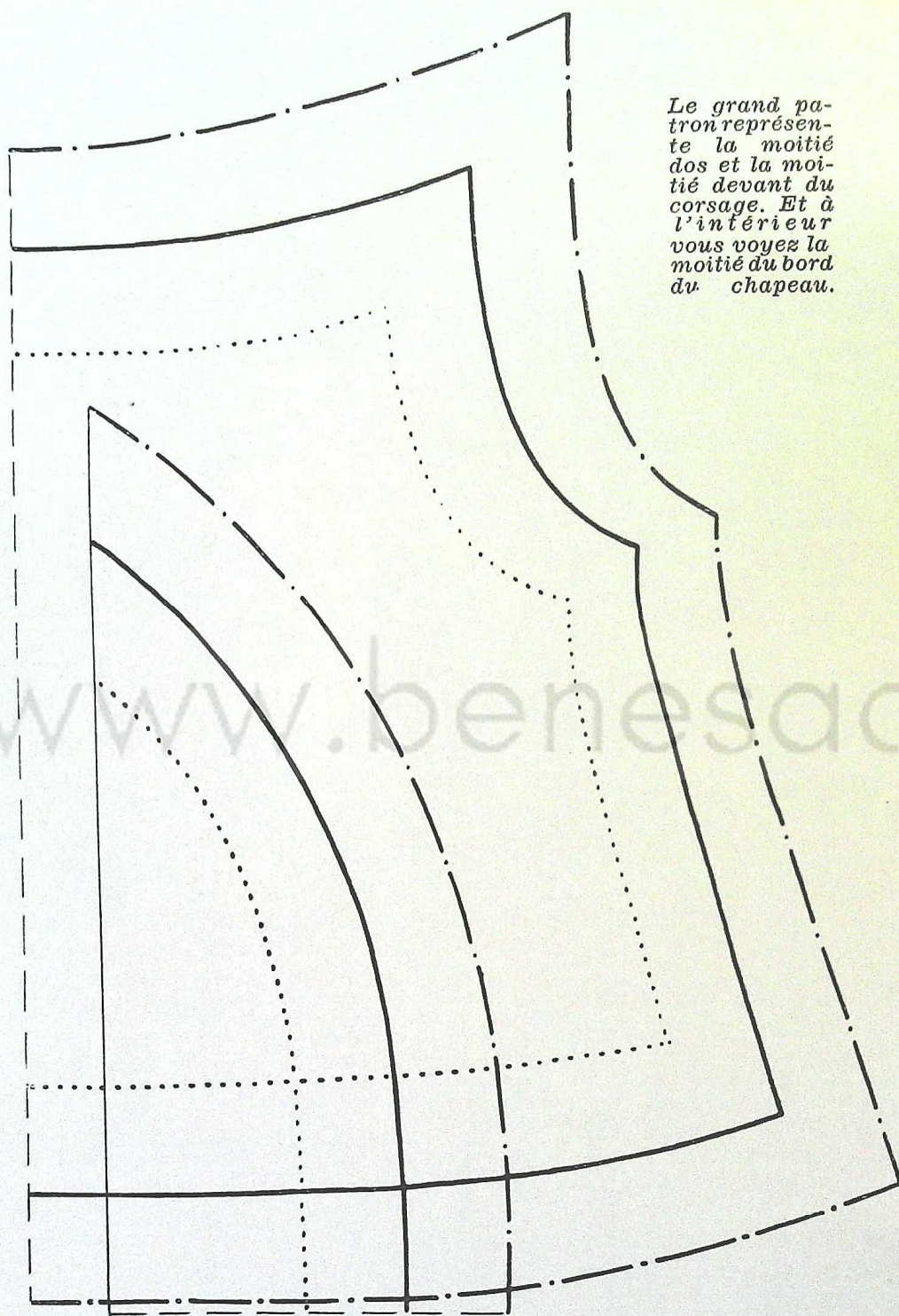
Zette est en pleine forme dans son deux pièces confortable, mais qui lui laisse toutes ses aises.



Poser la poupée sur le tissu bien à plat, et dessiner avec un crayon la largeur et la hauteur que vous devez donner. Le bord supérieur s'arrête à la hauteur du dessous de bras et il est tout droit tout autour. Tailler et faire les coutures des côtés. Faire l'ourlet du haut et du bas au point de chausson. Coudre une dentelle sur le haut de la chemise, et au milieu du devant à la hauteur de la poitrine, faire huit ou dix points devant pour froncer le corsage, arrêter solidement. Cette fronce donnera un air coquet à votre ouvrage. Coudre par-dessus un nœud fait avec le ruban. Poser les bretelles sur le devant, puis épinglez-les à la bonne longueur sur le dos et les coudre à leur place, après avoir vérifié qu'elles sont toutes deux de même longueur.

C'est agréable de se lever tôt, et Zette commence bien la journée.





Le grand patron représente la moitié dos et la moitié devant du corsage. Et à l'intérieur vous voyez la moitié du bord du chapeau.

L'ENSEMBLE DE PLAGE

Il sera fait dans du tissu clair en toile ou en coton, et bordé par un ruban en biais, à moins que l'on préfère faire un ourlet et par-dessus orner par des points brodés. Il faut aussi un petit bouton.

Le corsage se compose de deux morceaux identiques. Taillez-le suivant le patron de cette page, après avoir plié le tissu en double et avoir posé le bord de la pliure sur la ligne ---- du patron (milieu dos et milieu devant). Puis couper un morceau de 3 cm sur 30 (ou $3\frac{1}{2}$ sur 35 ou 4 sur 40) suivant la taille de la poupée, pour la bordure d'encolure.

Faire les coutures des côtés. Poser le biais à cheval sur le bas du corsage ainsi qu'au bord des emmanchures. Ou bien faire des ourlets et les orner avec quelques points de broderie. Poser la bande de l'encolure, en la plaçant endroit contre endroit tout autour du bord supérieur du corsage, coudre à petits points devant, puis retourner la bordure, faire un petit rentré sur l'envers et coudre à points glissés pour qu'ils soient invisibles sur l'endroit. Cette bordure sera ouverte sur une épaule,

et on coudra à cet endroit le bouton et une petite bride en vis-à-vis.

La culotte sera taillée suivant le patron du costume de bain (page 12) et montée de même.

Le bord du chapeau est taillé dans le tissu plié en double en suivant les contours du patron donné à l'intérieur de celui du corsage. Tailler deux morceaux identiques de cette pièce l'un pour le dessus, l'autre pour l'intérieur.

Le fond sera fait dans un morceau de tissu rectangulaire de 5 cm de large et d'une longueur égale au bord du chapeau. Poser les deux morceaux du bord l'un sur l'autre, endroit contre endroit, et les piquer ensemble sur le bord courbé, retourner sur l'endroit, et coudre sur le bord resté ouvert la bande rectangulaire. Faire les ourlets du bord encolure et du derrière de la tête. Poser un ruban de chaque côté.

Un beau jour de vacances : le soleil, l'eau, et du sable... Quelle joie !



LA ROBE DE CHAMBRE

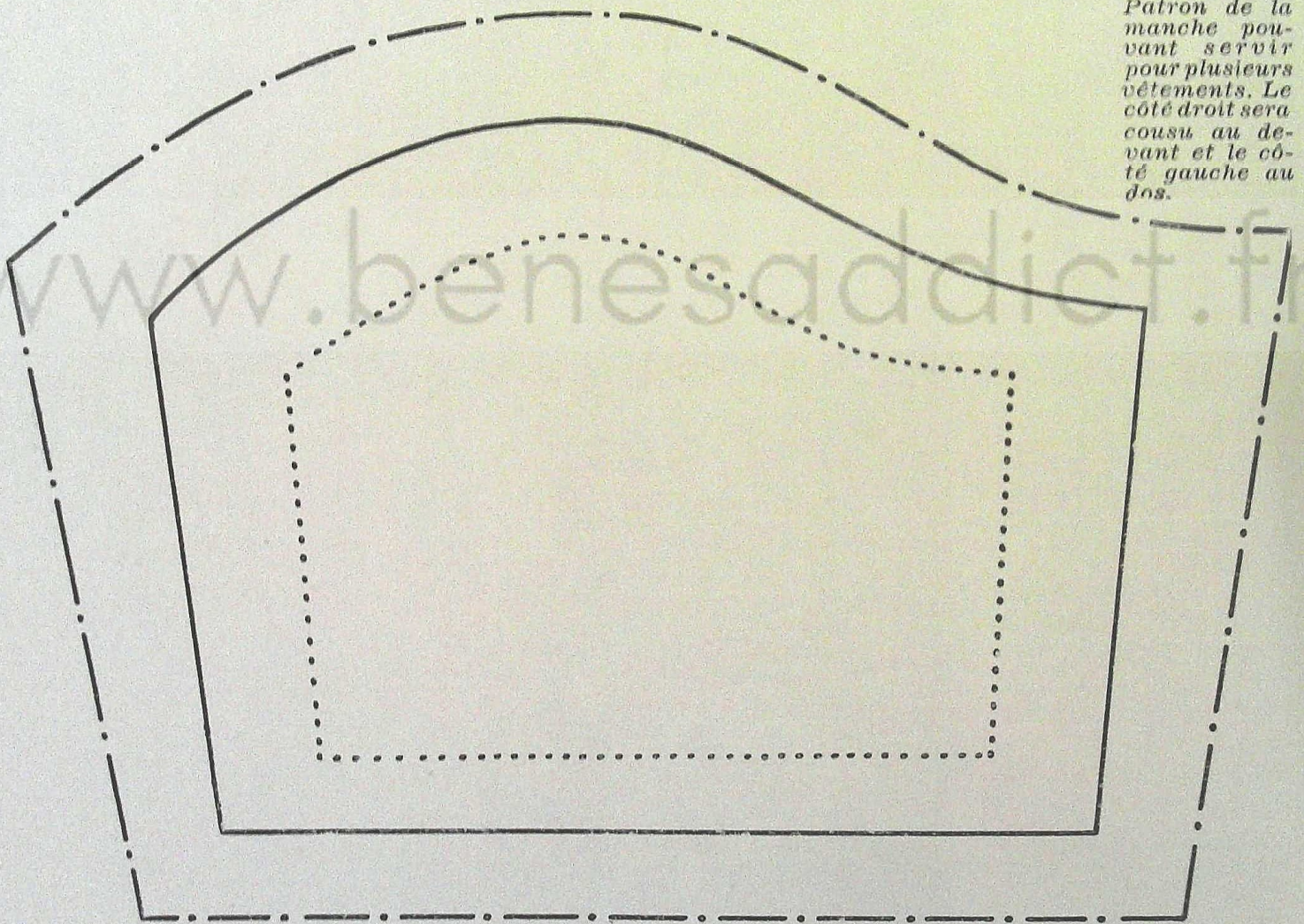
Pour ce modèle, utiliser une cotonnade un peu épaisse, de la soie, du velours ou du tissu éponge.

Tailler les deux devants d'après le patron de la page 20, les flèches indiquent que l'ouvrage doit se continuer vers le bas jusqu'à la longueur voulue. Les quatre lignes ---- commençant sur l'épaule marquent l'endroit des pinces. Le dos sera coupé sur le patron donné au pyjama, page 24, les coutures de côtés

auront la même longueur que celles du devant. Le patron du col se trouve en haut de la page 38. Les manches seront taillées en suivant le patron de cette page et en ajoutant 2 cm de plus dans la longueur pour le revers.

Faire d'abord les pinces des épaules en ramenant la longueur des épaules devant à la même longueur que celles du dos. Faire les coutures des épaules et des côtés. Le col sera taillé en double, assembler les deux morceaux en les cousant sur trois côtés, endroit contre endroit, puis retourner sur l'endroit, épingle

Patron de la manche pouvant servir pour plusieurs vêtements. Le côté droit sera cousu au devant et le côté gauche au dos.



sur l'encolure. Rame-
ner les pointes du col
par-devant et épingler
au bord des devants.
Il faudra couper un
petit triangle de tissu
des devants pour que
les bords soient bien
côte-à-côte. Coudre le
col. Monter les man-
ches après en avoir
fait les coutures. Faire
l'ourlet au point de
chausson, et retourner
le bord des manches
sur l'endroit pour for-
mer revers.

Couper une bande
de tissu de 3 cm de
largeur et environ 30,
35 ou 40 cm de lon-
gueur, pour la cein-
ture. Faire la couture
sur toute la longueur,
le tissu plié en deux
et tourné endroit con-
tre endroit, puis le
retourner sur le bon
côté et froncer les
deux bouts.

*La toilette du
soir est terminée
et il sera agréa-
ble de retrouver
son lit avec un
bon livre.*



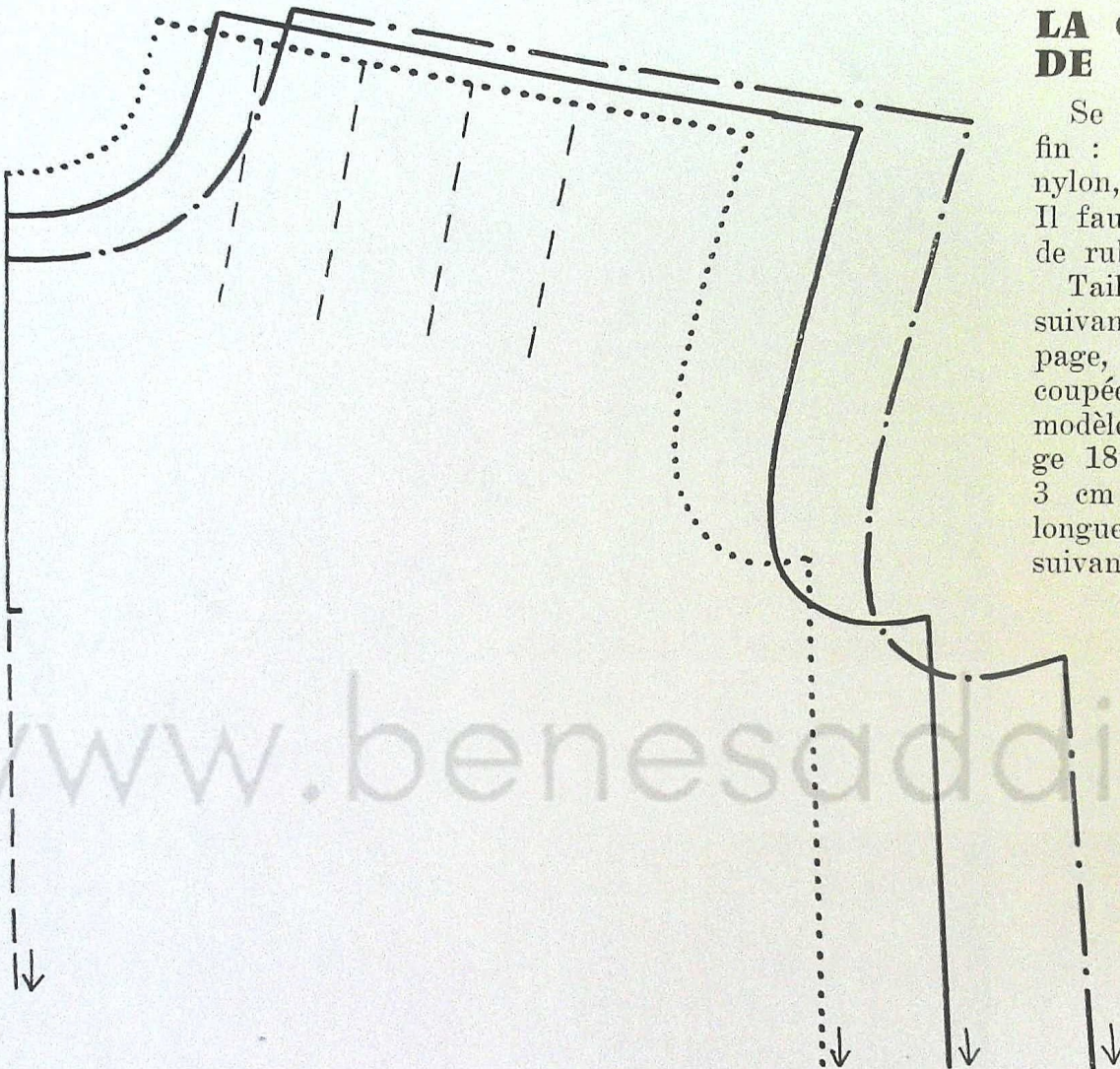
LA CHEMISE DE NUIT

Se servir de tissu très fin : voile de soie ou de nylon, nansouk ou zéphir. Il faudra également 1 m de ruban étroit.

Tailler le devant en suivant le patron de cette page, les manches seront coupées en suivant le modèle donné à la page 18 mais leur donner 3 cm de plus dans la longueur. Tailler le dos suivant le patron du

dos du pyjama. Pour le col, tailler un morceau de tissu en rectangle de 2, 3 ou 4 cm sur 20, 25 ou 30 cm.

Le devant se fait en une seule pièce, plier le tissu en double épaisseur, et poser la ligne ---- montrant le milieu le long de la pliure du tissu. Faire une fente à cet endroit à partir de l'encolure sur 4 cm de longueur. Faire 2 pinces sur chaque épaule à l'endroit indiqué par les ----.

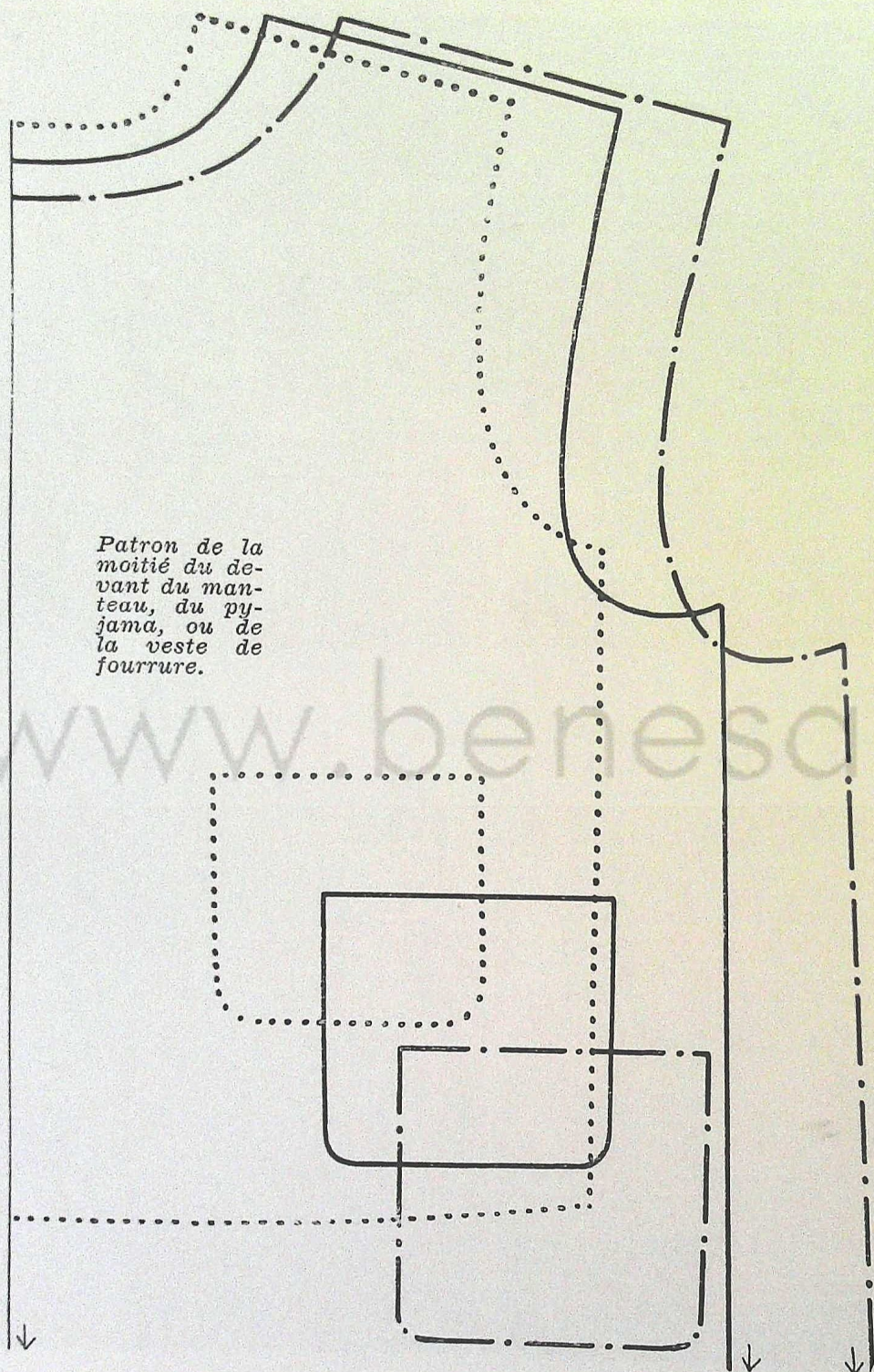


Patron de la moitié du devant de la chemise de nuit et du peignoir. La longueur sera adaptée suivant la taille de la poupée.

Faire les coutures des épaules et des côtés, et celles des manches puis monter celles-ci. Plier le col en deux sur la longueur, endroit contre endroit, puis le coudre sur trois côtés, retourner sur l'endroit et le froncer, le coudre finement. Ourler l'ouverture du milieu devant, puis le bas de la chemise. Sur le bas de chaque manche faire un ourlet de 2 cm de largeur, au point de chausson. Coudre un morceau de ruban de 25 cm de long, dans son milieu sur la couture de la manche à hauteur du poignet, et le nouer pour resserrer l'ampleur. Couper en deux le ruban restant et coudre chaque morceau de chaque côté de l'ouverture, faire un nœud pour fermer.

Zette emmène son ours avec elle au lit, car il est doux de le caliner avant de s'endormir.





Patron de la moitié du devant du manteau, du pyjama, ou de la veste de fourrure.

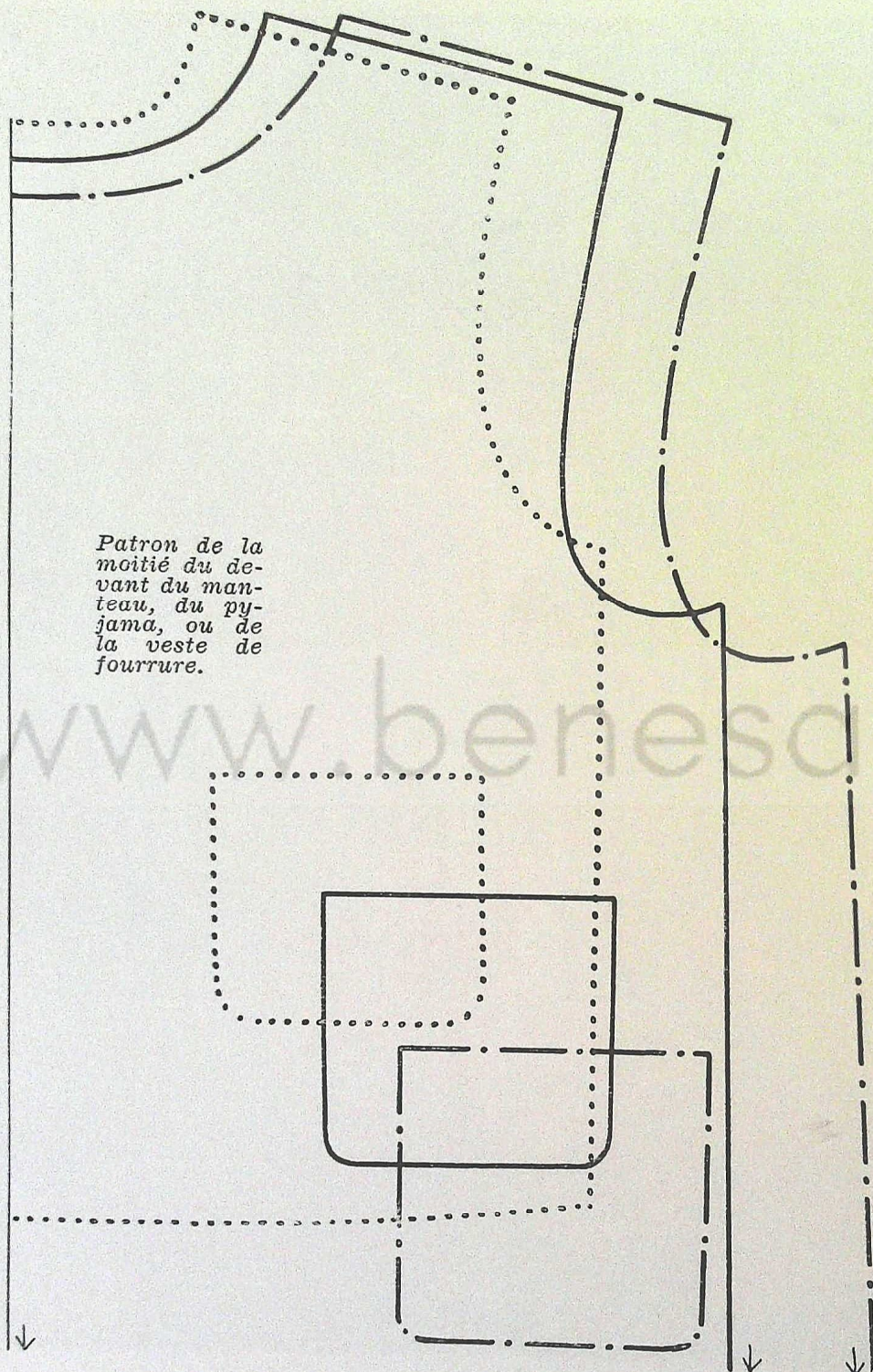
LE MANTEAU

Le modèle de la photo a été exécuté en feutre, mais on peut aussi bien utiliser du velours ou du lainage.

Le patron du devant se trouve sur cette page ; pour les manches, tailler selon le patron de la robe de chambre, page 18. Le dos est le même que pour le pyjama (page 24) où vous trouverez aussi le patron du col.

Noter que la longueur n'est indiquée sur le patron que pour la petite taille, pour les autres, mesurer sur la poignée. Si vous utilisez du feutre, faire seulement les coutures des épaules, côtés et manches, et monter celles-ci. Il n'est pas besoin d'ourler cette matière. Si l'on travaille dans un autre tissu, faire les ourlets à petits points devant, à moins de se servir de la machine à coudre. Poser les poches à l'endroit indiqué sur le patron, en faisant une piqûre sur l'endroit à $\frac{1}{2}$ cm des trois côtés.

Si le col est en feutre, couper seulement un morceau pour celui-ci, l'épingler sur l'encolure en faisant correspondre le milieu du col au milieu dos. Le coudre en place. Si il est fait en tissu autre que du feutre, le couper en deux morceaux, les assembler endroit contre en-



Patron de la moitié du devant du manteau, du pyjama, ou de la veste de fourrure.

LE MANTEAU

Le modèle de la photo a été exécuté en feutre, mais on peut aussi bien utiliser du velours ou du lainage.

Le patron du devant se trouve sur cette page ; pour les manches, tailler selon le patron de la robe de chambre, page 18. Le dos est le même que pour le pyjama (page 24) où vous trouverez aussi le patron du col.

Noter que la longueur n'est indiquée sur le patron que pour la petite taille, pour les autres, mesurer sur la poignée. Si vous utilisez du feutre, faire seulement les coutures des épaules, côtés et manches, et monter celles-ci. Il n'est pas besoin d'ourler cette matière. Si l'on travaille dans un autre tissu, faire les ourlets à petits points devant, à moins de se servir de la machine à coudre. Poser les poches à l'endroit indiqué sur le patron, en faisant une piqûre sur l'endroit à $\frac{1}{2}$ cm des trois côtés.

Si le col est en feutre, couper seulement un morceau pour celui-ci, l'épingler sur l'encolure en faisant correspondre le milieu du col au milieu dos. Le coudre en place. Si il est fait en tissu autre que du feutre, le couper en deux morceaux, les assembler endroit contre en-

droit sur trois côtés, retourner sur l'endroit et le coudre à l'encrelure. Comme il serait trop difficile de faire des revers en tissu ou en lainage, le manteau sera boutonné jusqu'en haut (pour le feutre cela n'a pas d'importance puisqu'il n'y a pas d'envers), on fera alors les devants un peu plus larges sur le bord milieu devant (2 cm environ) et on fera un ourlet sur ce bord.

Les boutonnnières seront une simple fente faite au bord du devant gauche ou droit, selon que vous avez un poupon ou une poupée, et pour un modèle en tissu autre que le feutre, former par des pressions et passer les boutons comme garniture.

Cette et sa petite sœur sont fières d'attirer leur joli manteau pour la promenade du dimanche.

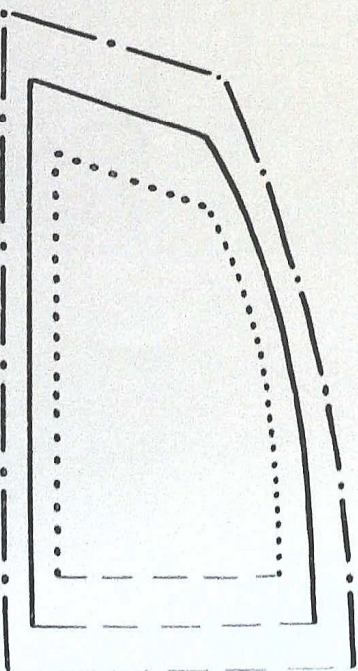
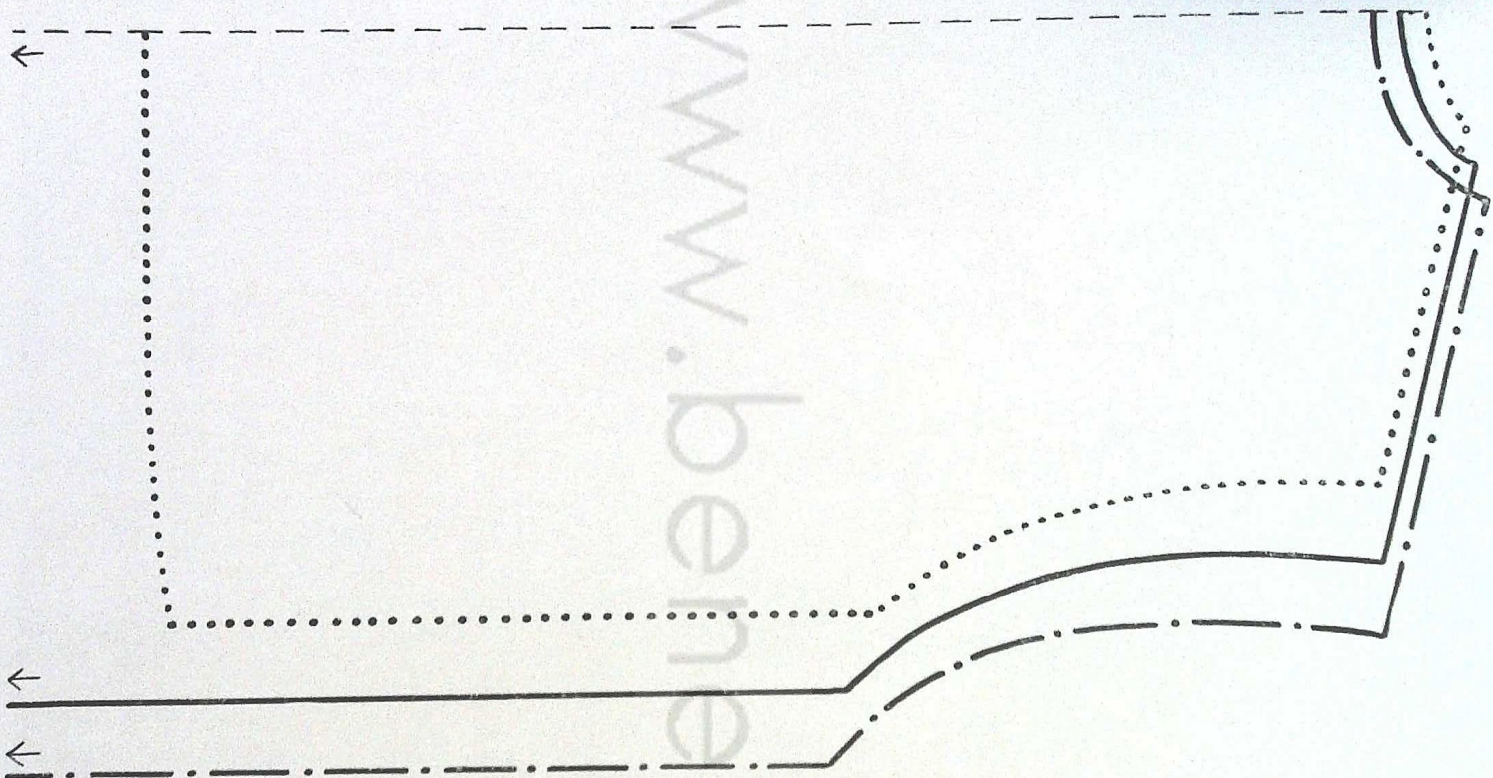


LE PYJAMA

Employer de la cotonnade, de la soie ou de la toile. Il vous faut également trois pressions, trois boutons et un élastique.

Sur cette page se trouve le patron du dos de la veste ; couper la longueur suivant la taille de votre poupée. Le devant sera taillé en suivant le patron de la page 22, les manches d'après celui de la page 18. Le col est de siné ci-dessous.

Faire les coutures de la veste, et poser les manches. Sur les bords de manche bas de la veste et les bords de manche faire un petit ourlet de $\frac{1}{2}$ cm. Tailler deux morceaux identiques pour le col, les joindre ensemble sur trois côtés en droit contre endroit. Puis le retourner du bon côté, et le poser. Sur les poches faire un ourlet de $\frac{1}{2}$ cm, puis les poser en faisant des points piqués sur les trois côtés à quelques millimètres du bord, et sur le haut faire la même piqûre mais à 1 cm du bord et en ne prenant qu'une seule épaisseur du tissu pour ne pas fermer la poche. Il faut toujours bâtir son travail pour obtenir un meilleur



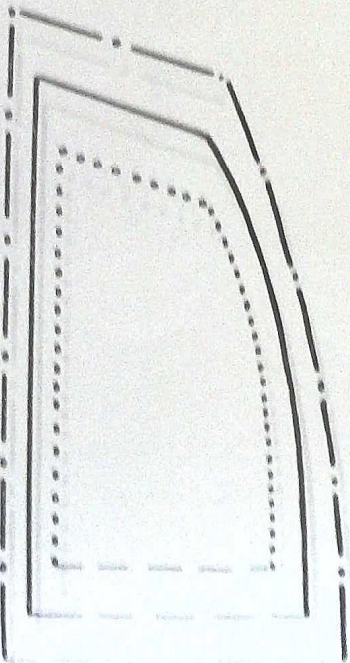
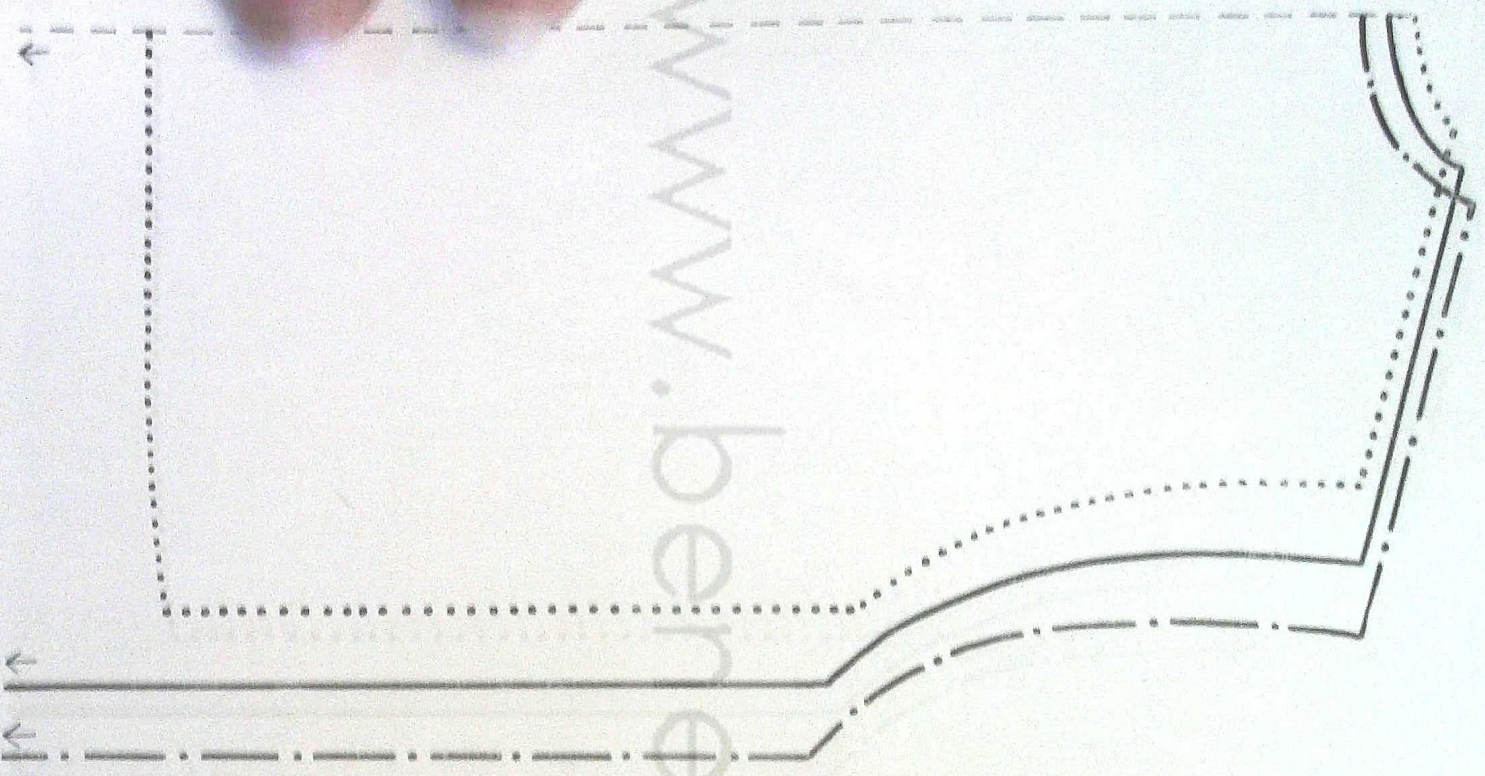
Ci-dessus, patron de la moitié du col, et à gauche, moitié du patron du dos du manteau, du pyjama ou de la veste en fourrure.

LE PYJAMA

Employer de la cotonnade, de la soie ou de la toile. Il vous faut également trois pressions, trois boutons et un élastique.

Sur cette page se trouve le patron du dos de la veste ; couper la longueur suivant la taille de votre pompée. Le devant sera taillé en suivant le patron de la page 22, les manches d'après celui de la page 18. Le col est de siné ci-dessous.

Faire les coutures de la veste, et poser les manches. Sur les bords de manche bas de la veste et les bords de manche faire un petit ourlet de $\frac{1}{2}$ cm. Tailler deux morceaux identiques pour le col, les joindre ensemble sur trois côtés en droit contre endroit. Puis le retourner du bon côté, et le poser. Sur les poches faire un ourlet de $\frac{1}{2}$ cm, puis les poser en faisant des points piqués sur les trois côtés à quelques millimètres du bord, et sur le haut faire la même piquure mais à 1 cm du bord et en ne prenant qu'une seule épaisseur du tissu pour ne pas fermer la poche. Il faut toujours bâtir son travail pour obtenir un meilleur



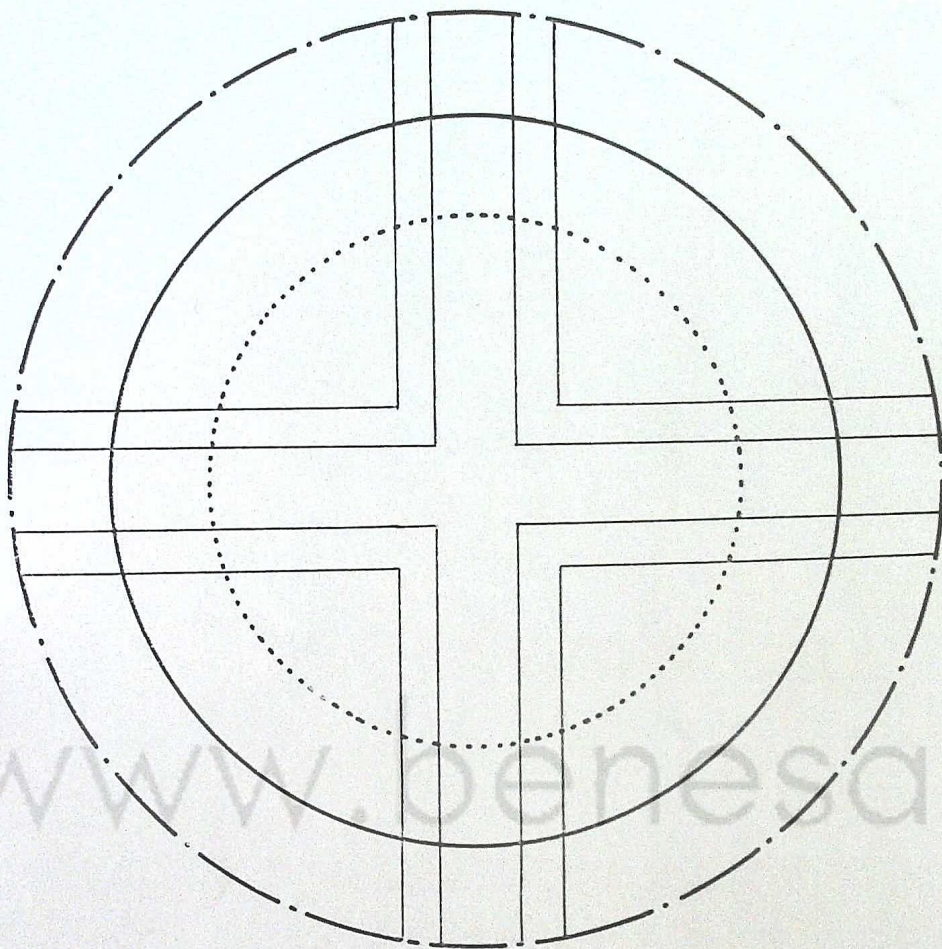
Ci-dessus, patron de la moitié du col, et à gauche, moitié du patron du dos du manteau, du pyjama ou de la veste en fourrure.

résultat, surtout lorsqu'il s'agit de petites choses délicates. Poser les pressions sur le bord des devants, une juste à l'encolure, les deux autres à égales distances. Coudre les boutons au-dessus des pressions.

Le pantalon sera taillé et assemblé d'après les explications et patron du costume de sport d'hiver, page 36, mais au lieu de faire des pinces à la taille, passer l'élastique dans l'ourlet.



Il fait froid, et Zette n'a pas oublié sa bouillotte pour réchauffer ses petits pieds.



L'ENSEMBLE POUR L'HIVER

Employer de la peluche, de l'imitation de fourrure ou un reste de fourrure, et quelques morceaux de feutre, pour la veste et le bonnet. Pour la jupe, utiliser un fin lainage.

Le devant de la veste sera taillé suivant le patron du manteau (page 22), le dos comme le dos du pyjama (page 24), et les manches suivant celles de la robe de chambre (page 18). Tailler la veste dans le tissu poilu ou la fourrure, et faire les coutures des épaules des côtés et celles des manches, puis monter celles-ci. Faire tous les ourlets de $\frac{1}{2}$ cm sur l'envers, et les coudre à points devant. Couper des bandes en feutre de 1 cm

*Patron de la
calotte ronde,
et moitié du
bord droit du
bonnet.*

de largeur et les poser sur les coutures pour maintenir les bords bien plats.

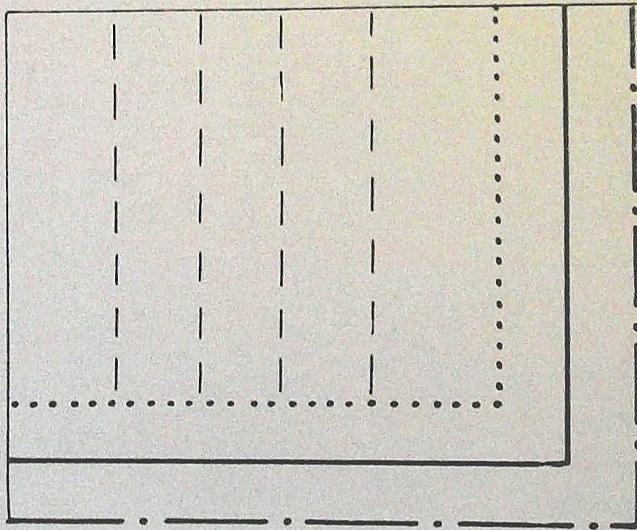
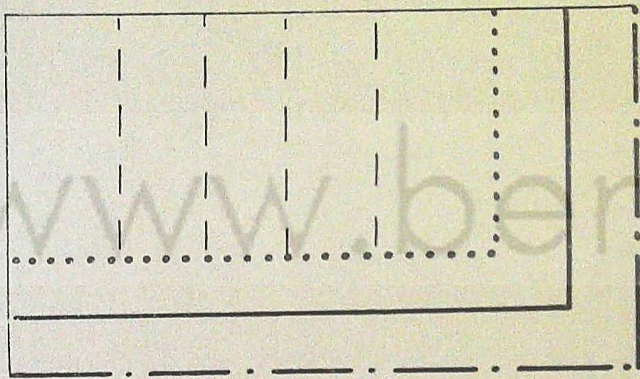
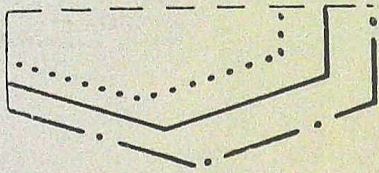
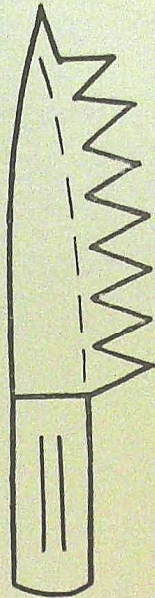
Le patron du bonnet se trouve page 26. Le fond est taillé dans du feutre et recouvert de bandes de feutre se croisant et de teintes différentes. Maintenir ces bandes par une couture sur le bord de la calotte et sur le bord des bandes croisées. Tailler le tour en tissu de fourrure comme la veste, et assembler avec la calotte. Faire un petit ourlet sur l'envers, le coudre à point de chausson.

La jupe sera coupée et cousue d'après les explications du bas de la combinaison, et sera bordée à la taille par une bande de tissu. L'ouverture de côté sera fermée par des agrafes. Selon les goûts la jupe sera en forme ou plissée, en formant les plis au fer avant de monter la ceinture.

Zette a mis son ours à sa place sur la luge, car elle a peur de se salir.



A droite, le patron du fourreau du poignard. Ci-dessous, la patte d'une poche, et les poches de la tenue de scout. Les lignes - - - - marquent l'emplacement des plis.



L'UNIFORME.

Il sera fait en toile bleue horizon. Les boutons et la ceinture seront en cuir ou plastique.

Tailler le calot suivant le patron de la page 30, couper quatre morceaux semblables, qui seront assemblés deux par deux, endroit contre endroit, puis retourner sur l'endroit. Ces deux morceaux doubles seront cousus sur le bord supérieur pour former le fond. Puis les bords seront retournés sur l'endroit à environ mi-hauteur. Les maintenir ainsi par quelques points par derrière et par devant.

Tailler et assembler la jupe comme pour le bas de la combinaison.

Quant au blouson, vous le ferez suivant les explications de la veste de pyjama, page 24. Seules les poches seront différentes. Le patron se trouve d'ailleurs sur cette page, les lignes verticales - - - - du centre marquant l'emplacement des plis de la poche. Tailler et faire ces plis puis poser les poches à points devant. Sur le haut de chacune coudre un petit rabat et fermer par un bouton. Dans du feutre, tailler un rond pour figurer un emblème et des décorations et poser. La ceinture aura $\frac{1}{2}$ cm à $1\frac{1}{2}$ cm de largeur et la longueur de la taille de la poupée. Fermer à l'aide d'une grosse agrafe. Passer dans la ceinture un poignard taillé dans un petit bout de bois et dont le fourreau sera taillé d'après le patron ci-contre dans un morceau de feutre.

LE COSTUME DE SCOUT (photo page 31)

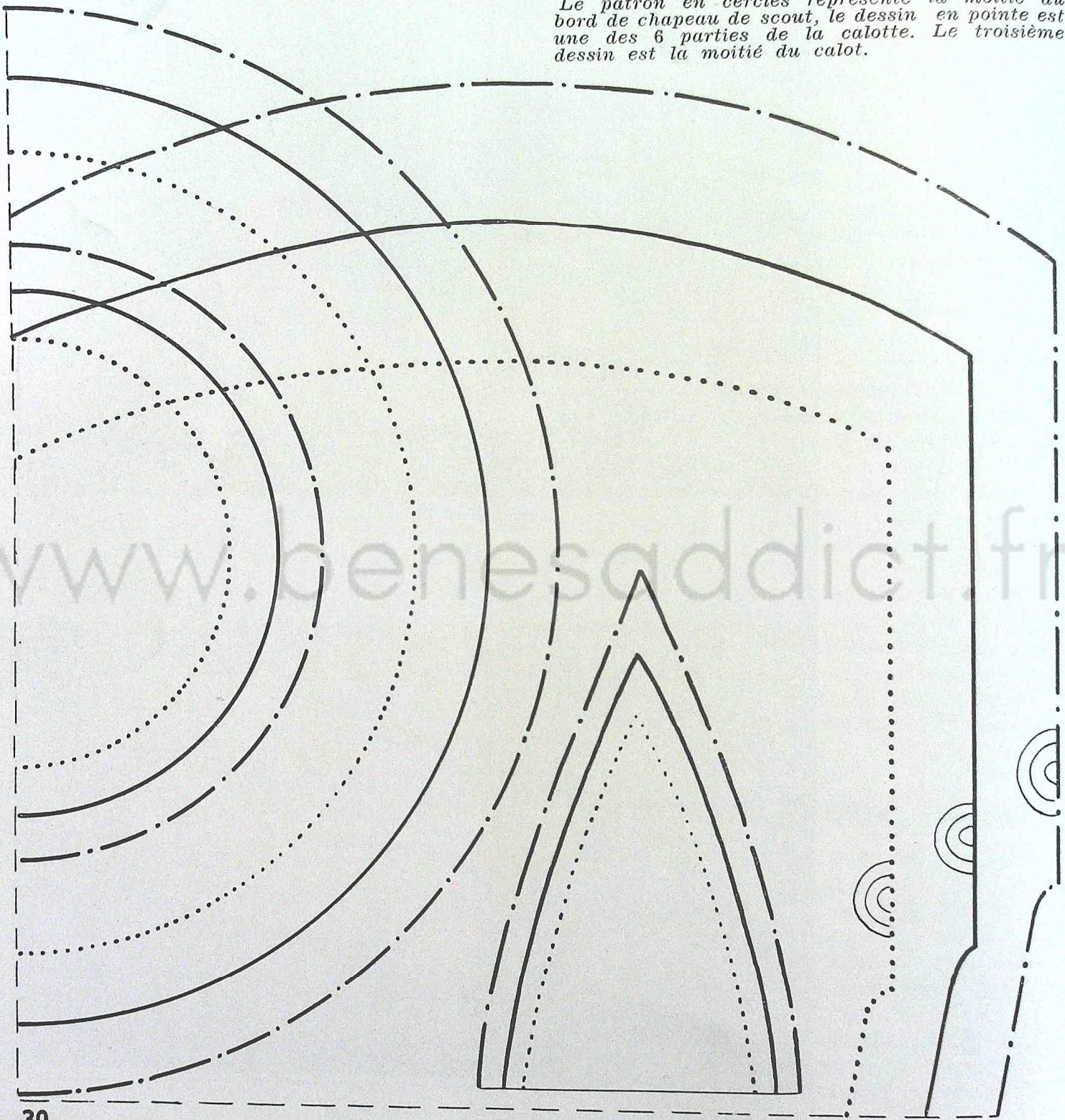
Le faire en tissu bien clair, en suivant les explications du manteau (page 22), mais à la taille mettre une ceinture, un poignard et son fourreau comme pour l'uniforme. De même qu'au modèle précédent, poser des poches à plis. Autour du cou, nouer un petit foulard triangulaire de couleur vive.

Tailler le chapeau d'après le patron de la page 30 : la calotte se composera de six morceaux semblables assemblés les uns aux autres par un



*Le sac à
dos est
fait, et
Zette est
prête pour
partir.*

Le patron en cercles représente la moitié du bord de chapeau de scout, le dessin en pointe est une des 6 parties de la calotte. Le troisième dessin est la moitié du calot.



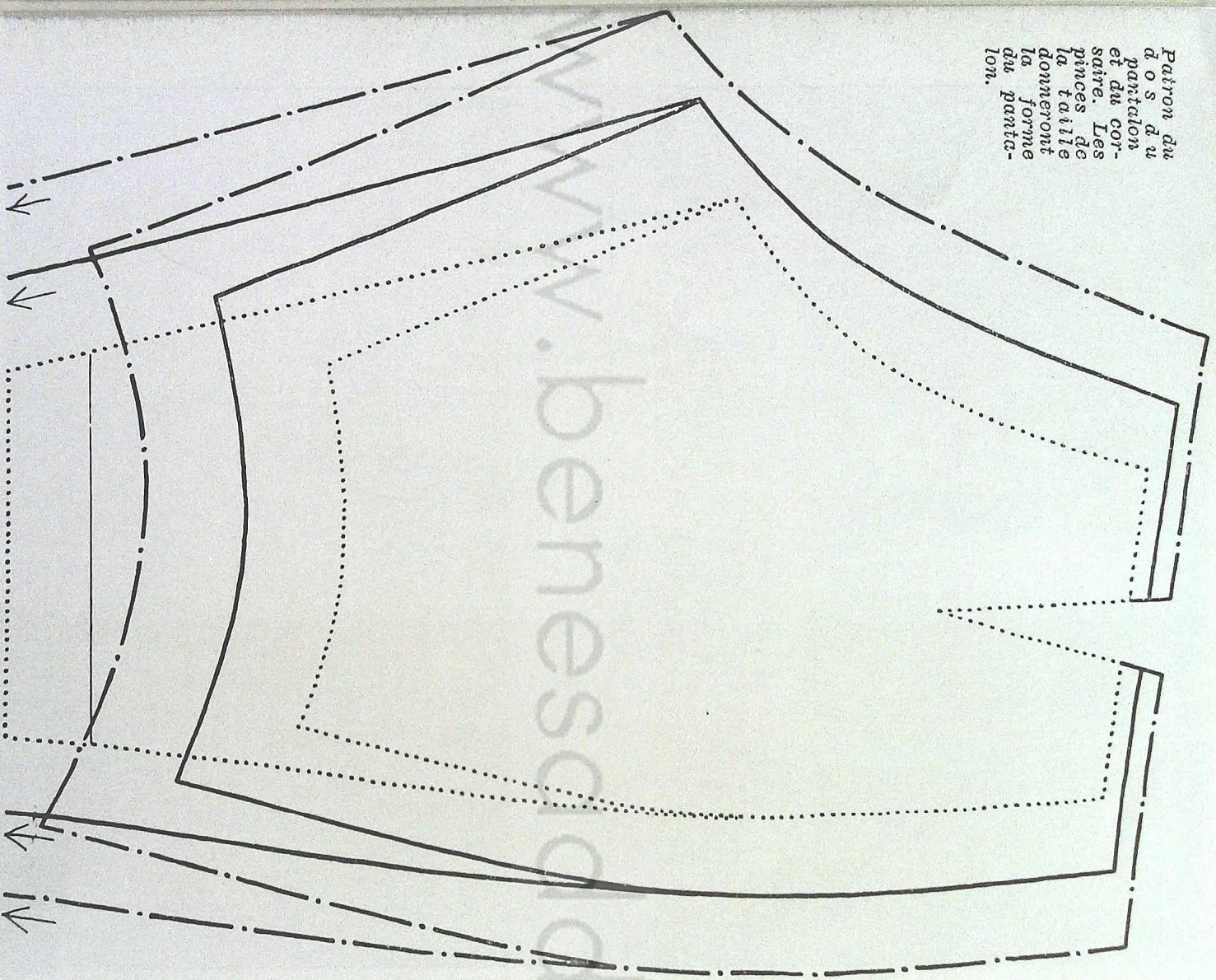
point de surjet (morceau pointu dessiné à l'intérieur du patron du calot). Puis tailler le bord en suivant les contours du patron en forme de demi-rond de la page 30 (poser le tissu en double, car vous n'avez là que la moitié du bord du chapeau). Assembler la calotte au bord toujours au point de surjet.

Autour de la calotte poser une bande de cuir étroite, et coudre un lacet de chaque côté pour servir de jugulaire.



Zette est toute fière de ses belles jumelles.

Patron du
pantalon
et du cor-
saire. Les
pinces de
la taille
donneront
la forme
du pantalon.



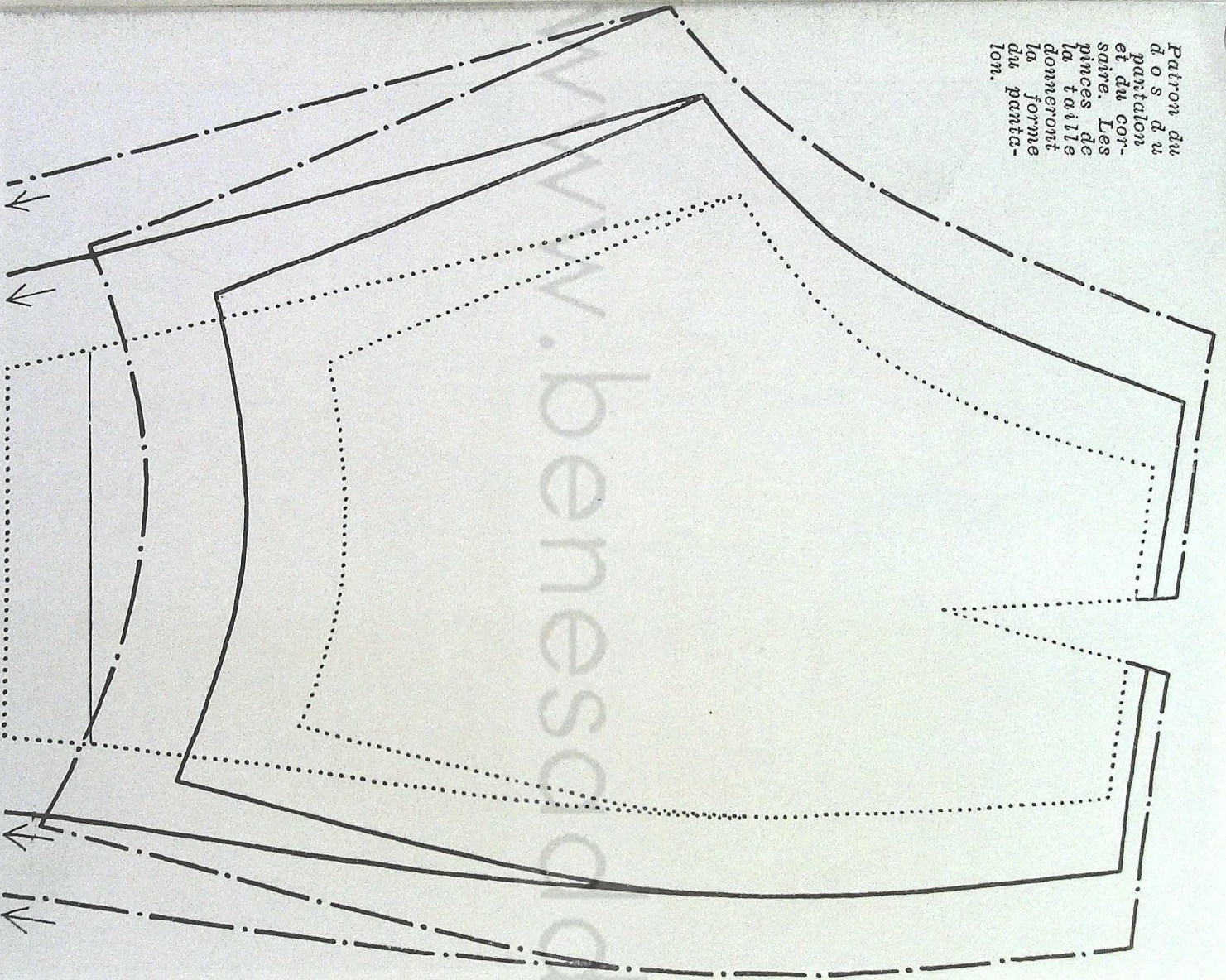
**LE COSTUME
DE SPORT
D'HIVER**

Utiliser de la pelaine ou de la toile pour la veste, et pour le pantalon un lainage.

Le patron de la veste se compose des manches de la robe de chambre (page 18), du devant du manteau (page 22) et du dos de la veste de pyjama (page 24). Les manches auront 2 cm de plus en longueur qu'indiqué sur le patron pour pouvoir faire un revers.

Faire les coutures des épaules, des côtés (en laissant une fente non cousue de 3 cm sur le bas), et des manches; monter celles-ci. Ourler le bas de chaque manche au point de chausson en faisant un rentré de 2 cm sur l'envers, puis tourner le revers sur l'endroit. Ourler le bas et le bord des devants à points de côté. Sur l'encolure, faire un rentré de ½ cm au point de

Patron du
dos d'un
pantalon
et du cor-
saire. Les
pinces de
la taille
donneront
la forme
du panta-
lon.



LE COSTUME DE SPORT D'HIVER

Utiliser de la po-
peline ou de la toile
pour la veste, et pour
le pantalon un lai-
nage.

Le patron de la
veste se compose des
manches de la robe
de chambre (page 18),
du devant du manteau
(page 22) et du dos
de la veste de py-
jama (page 24). Les
manches auront 2 cm
de plus en longueur
qu'indiqué sur le pa-
tron pour pouvoir
faire un revers.

Faire les coutures
des épaules, des cô-
tés (en laissant une
fente non cousue de
3 cm sur le bas), et
des manches; monter
celles-ci. Ourler le bas
de chaque manche au
point de chausson en
faisant un rentré de
2 cm sur l'envers,
puis tourner le revers
sur l'endroit. Ourler
le bas et le bord des
devants à points de
côté. Sur l'encolure,
faire un rentré de
 $\frac{1}{2}$ cm au point de

chausson. Poser trois pressions sur le devant et par-dessus sur l'endroit coudre trois boutons.

Le pantalon sera taillé sur le patron de la page 32 pour le dos, et le devant d'après le patron donné en page 14. Pour l'assemblage, voir les explications à la page 34.



Zette fait du ski.

LE BLEU DE TRAVAIL

Utiliser de la toile ou de la popeline, il vous faudra aussi une agrafe et deux boutons.

Le devant du pantalon sera coupé d'après le patron donné page 14 et le derrière sur le patron donné page 32. Faire attention de couper les jambes un peu plus longues pour faire les revers. Sur cette page vous trouverez le patron de la bavette et de la poche faisant suite. La poche isolée est le patron de la poche arrière. De plus, tailler deux bretelles de 3 cm sur 15.

Remarquer sur la photo que tous les bords sont soulignés par une double piqûre apparente faite à $\frac{1}{2}$ cm des bords. Ces piqûres sont faites au point devant ou à la machine, en fil plus clair que le tissu.

Assembler les deux morceaux de devant par la piqûre du milieu, puis bâtir et piquer la bavette et les poches de chaque côté comme le montre la photo. Assembler le dos par la couture du milieu, faire les pinces à la taille. Faire les coutures des jambes et des côtés. Faire les ourlets du bas des jambes et de la taille. Poser la poche sur le dos. Faire les doubles piqûres sur tous les bords. Plier les deux bretelles en deux dans le sens de la longueur et les maintenir

Patron de la moitié de la bavette et de la poche de côté. Tout suivi le patron de la poche arrière.

ainsi en les piquant par quatre rangs de point devant sur toute la longueur. Les coudre à la bavette et faire au bout de chaque bretelle une bride. Coudre deux boutons sur le bord de la taille au dos pour correspondre avec les brides.



Zette est en tenue de travail.

Patron de la
monture dos et
monture devant
pour la
monture

LA MONTURE ET LE PANTALON

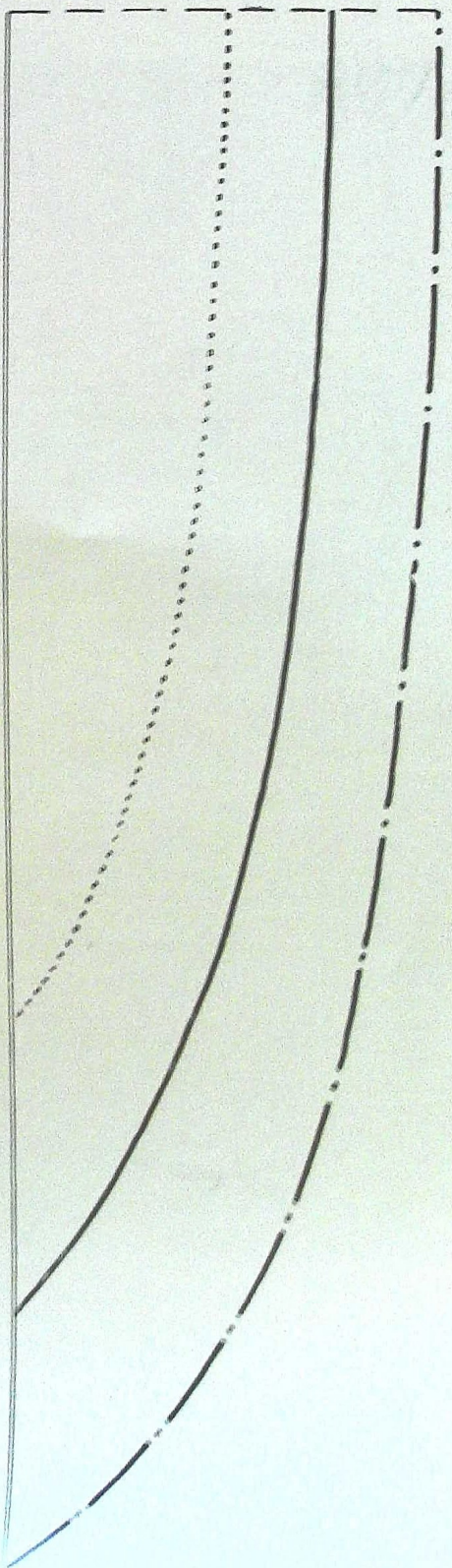
Tailler de la toile ou de la serge
de couleur vive pour la monture. Il faut
en plus des fils de fort étau de même
ton que le tissu principal, ou du ruban, et
deux boutons. Pour le gilet on se servira
de bonnet ou de velours.

Tailler la monture suivant le patron de
cette page. Le tissu sera plié en double, et
la ligne - - - - - indiquant le milieu du patron
viendra servir de ligne de pliure du tissu.
Le dos sera identique au devant, mais avec
une fente de quelques cm pour l'ouverture.
Dans les poches, tailler un morceau de même
largeur que le devant et de la hauteur
indiquée sur le patron par un trait plein.
Coudre d'abord la poche du devant en
assemblant les deux bords inférieurs. Ourler
le bord supérieur de la poche par un biais,
puis fermer les coutures des côtés de façon
à maintenir les poches. Laisser une ouverture
de 4 cm sur le haut de chaque côté pour
les emmanchures. Faire les coutures des
épaules. Border l'ouverture avec le biais et
sur la fente du dos faire un petit ourlet.
Poser deux boutons sur cette ouverture et
faire des brides en vis-à-vis. Ourler les
emmanchures.

Tailler le pantalon et le monter comme
indiqué au modèle précédent, en faisant
deux pinces à la taille sur le dos et en
laissant une ouverture de 3 cm sur la
couture gauche à la taille. Faire les ourlets
du pantalon au point de chaussure. Fermer
l'ouverture par une agrafe.



Zette attend ses invités, et elle a décidé de faire des crêpes pour les régaler.



L'ENSEMBLE DE BAIN DE SOLEIL

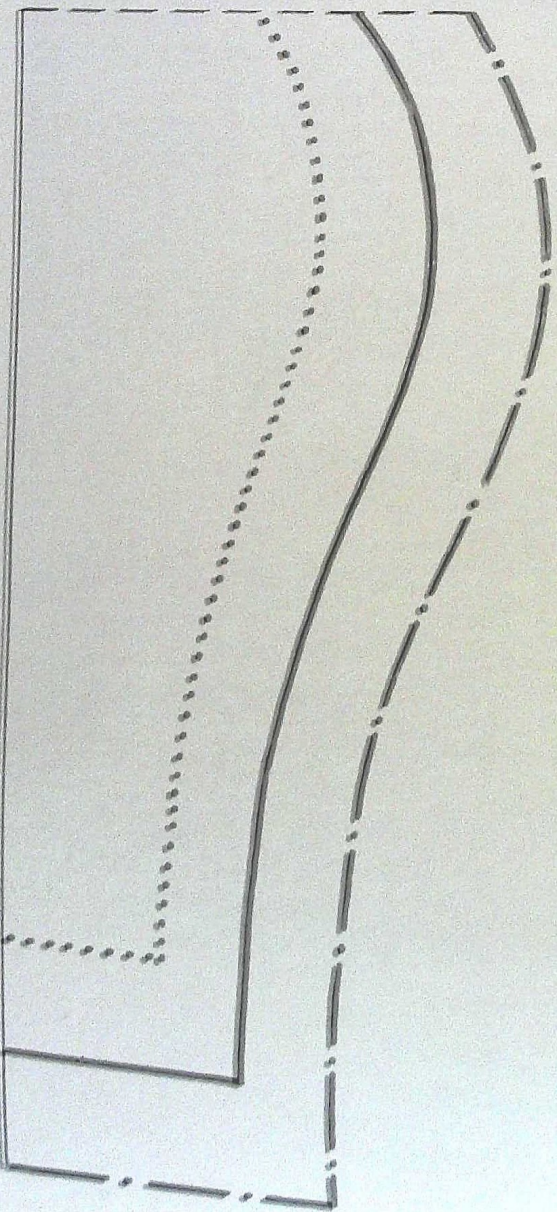
De préférence utiliser une cotonnade claire ou un tissu soyeux.

Le patron de la moitié du bustier se trouve au bas de cette page. Le tailler puis couper également une bretelle de 2 cm sur 10, 15 ou même 18 cm. Coudre ensemble les deux morceaux, puis faire les coutures des deux bords.

Plier la bretelle en deux dans la longueur et la coudre sur l'envers, la retourner sur l'endroit et la poser de chaque côté du devant du bustier. Froncer le milieu devant, et coudre un bouton à cet endroit.

Le pantalon corsaire sera coupé et assemblé comme le patron du modèle précédent ; dans le modèle que montre la photo le tissu est utilisé dans le sens du biais, mais on peut aussi le faire dans le droit fil.

En haut :
Moitié du patron du col entre robe de chambre.



En contre :
Patron de la moitié du bustier.



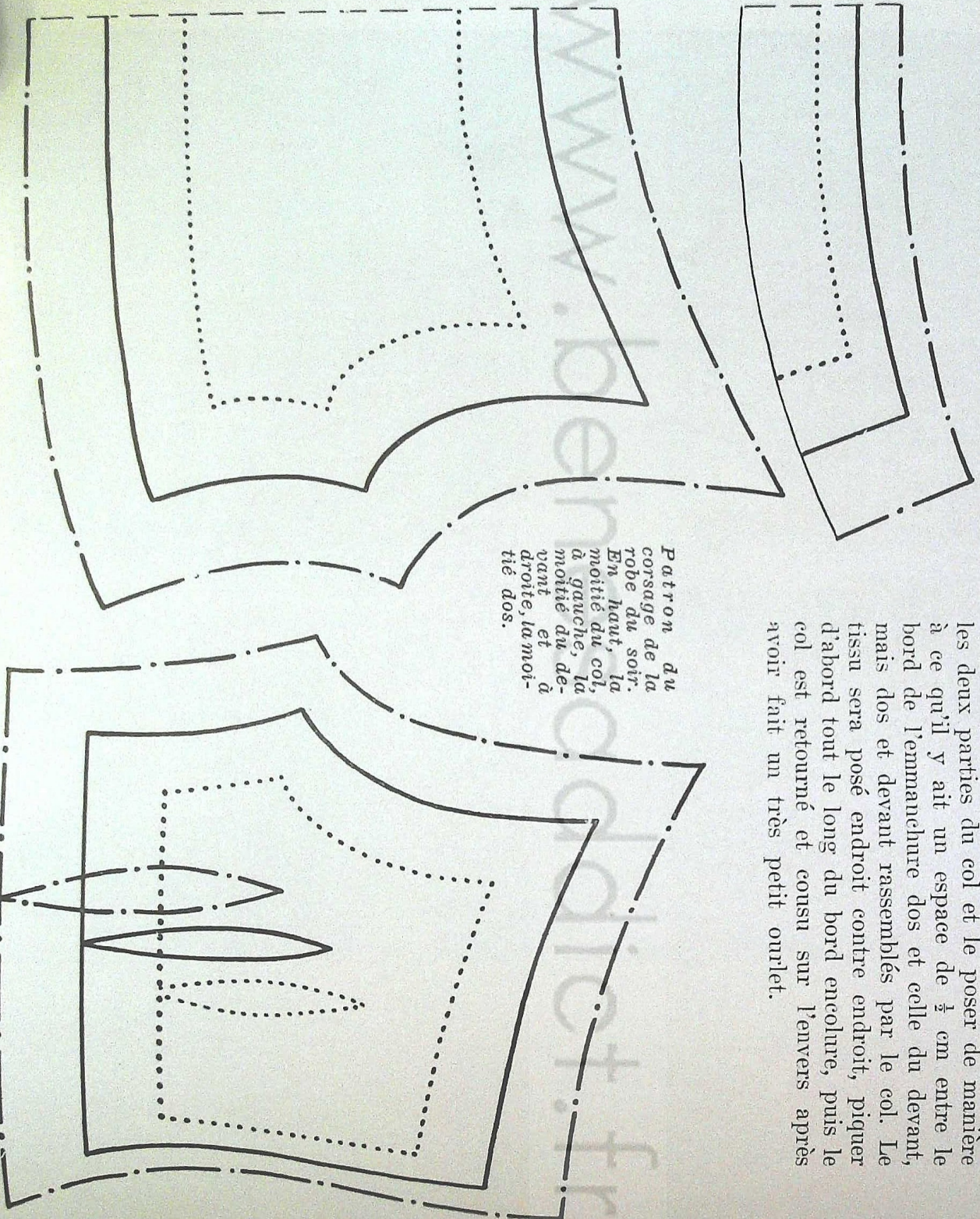
Zette a trouvé une bonne place pour se chauffer au soleil, mais elle attend avec impatience une amie pour jouer au ballon.

LA ROBE DU SOIR

Employer pour la confectionner un tissu assez raide, taffetas par exemple, ou bien une cotonnade que l'on aura empesé.

Sur cette page se trouve le patron du corsage, et la jupe est faite dans un morceau de tissu de 20, 23 ou 27 cm sur 60, 72 ou 84 cm. Tailler le corsage dos et devant, puis faire les deux pinces du dos. Faire les coutures des côtés et sur les emmanchures faire un ourlet de $\frac{1}{2}$ cm au point de chausson. Coudre ensemble les deux parties du col et le poser de manière à ce qu'il y ait un espace de $\frac{1}{2}$ cm entre le bord de l'emmanchure dos et celle du devant, mais dos et devant rassemblés par le col. Le tissu sera posé endroit contre endroit, piquer d'abord tout le long du bord encolure, puis le col est retourné et cousu sur l'envers après avoir fait un très petit ourlet.

Patron du corsage de la robe du soir. En haut, la moitié du col, à gauche, la moitié du devant et à droite, la moitié dos.



Froncer la jupe pour qu'elle soit de la grandeur du corsage et la coudre à ce lui-ci en laissant sur le côté gauche une petite ouverture. Fermer par deux pressions. Faire un ourlet dans le bas. Si la tête de la poupée est trop grosse pour passer dans l'encolure, faire une fente au milieu du dos et fermer par deux agrafes.

Zette est toute fière de sa robe longue et part pour le bal d'un pas léger.



L'IMPERMÉABLE

Il sera fait dans du plastique et fermé par un bouton à l'encolure.

Tailler et assembler comme pour le modèle suivant. Faire deux fentes sur le devant pour la place des bras et border par un petit biais.

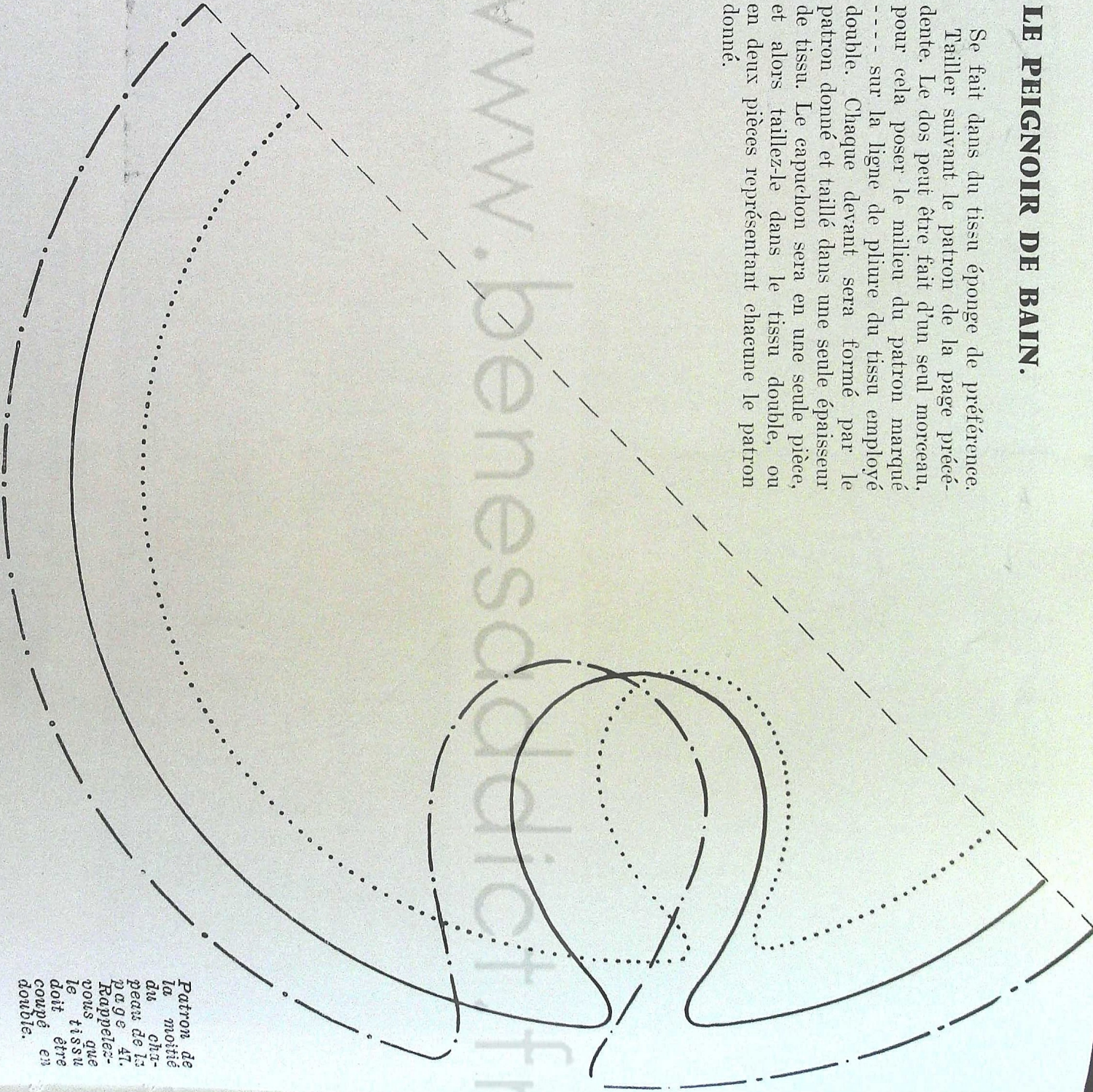
Patron du quart de la pèlerine, et à l'intérieur moitié de la capuche.



Quel mauvais temps ! Zette a la chance d'être bien à l'abri, mais son pauvre petit chien "Scotty" est tout mouillé, sans capuchon.

LE PEIGNOIR DE BAIN.

Se fait dans du tissu éponge de préférence. Tailler suivant le patron de la page précédente. Le dos peut être fait d'un seul morceau, pour cela poser le milieu du patron marqué ----- sur la ligne de pliage du tissu employé double. Chaque devant sera formé par le patron donné et taillé dans une seule épaisseur de tissu. Le capuchon sera en une seule pièce, et alors taillez-le dans le tissu double, ou en deux pièces représentant chacune le patron donné.



Patron de la moitié du chapeau de la page 47. Rappelez-vous que le tissu doit être coupé en double.

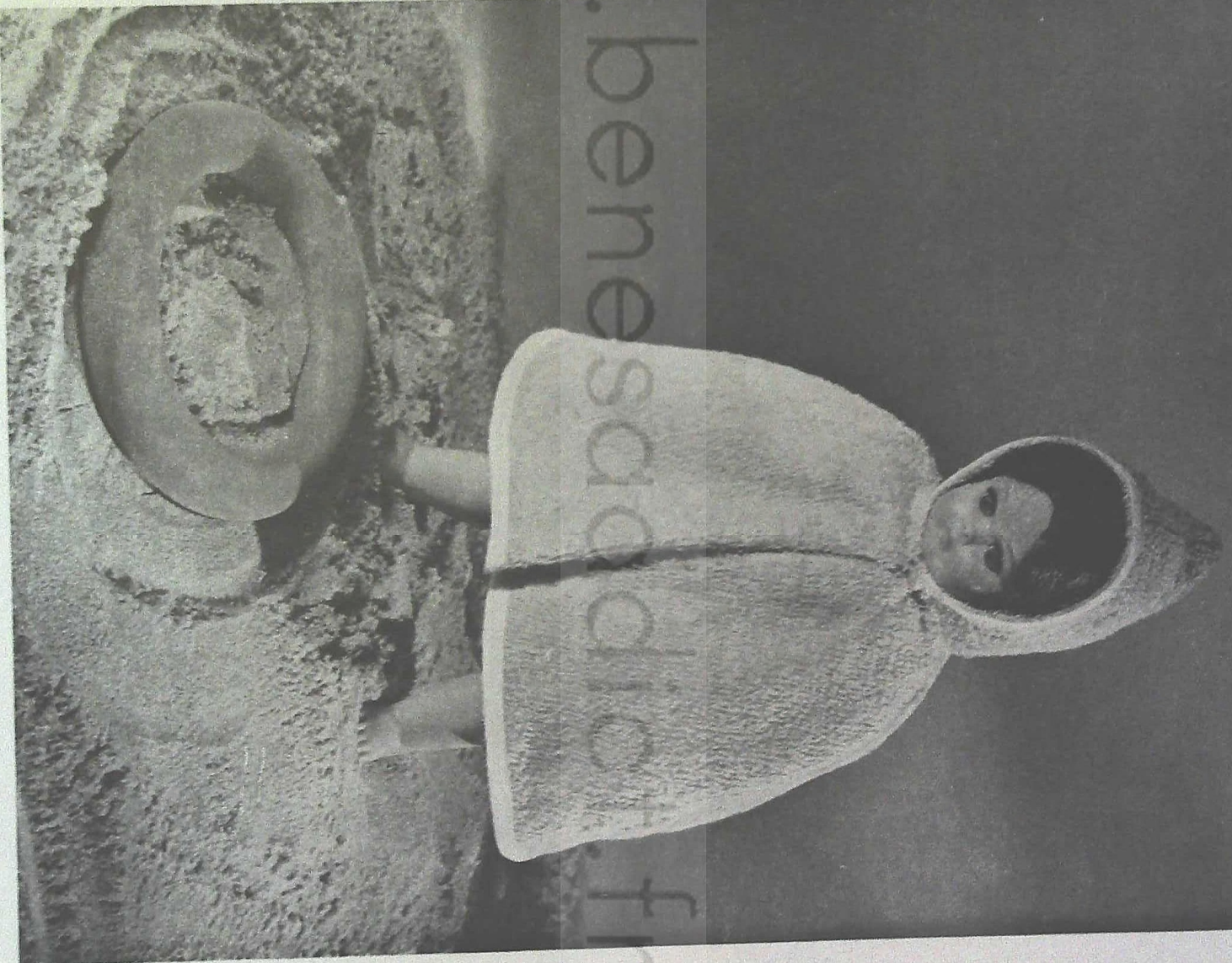
Fermer les coutures des côtés et faire la couture de derrière la tête de la capuche, et au besoin du sommet. Border le tour du capuchon et le bas du peignoir avec une ganse. Ourler les devants.

Joindre la capuche à l'encolure en faisant des petits plis pour que les deux bords correspondent exactement.

Poser un bouton sur l'encolure et faire une bride en vis-à-vis.

www.

.bene-sac-dicot.fr

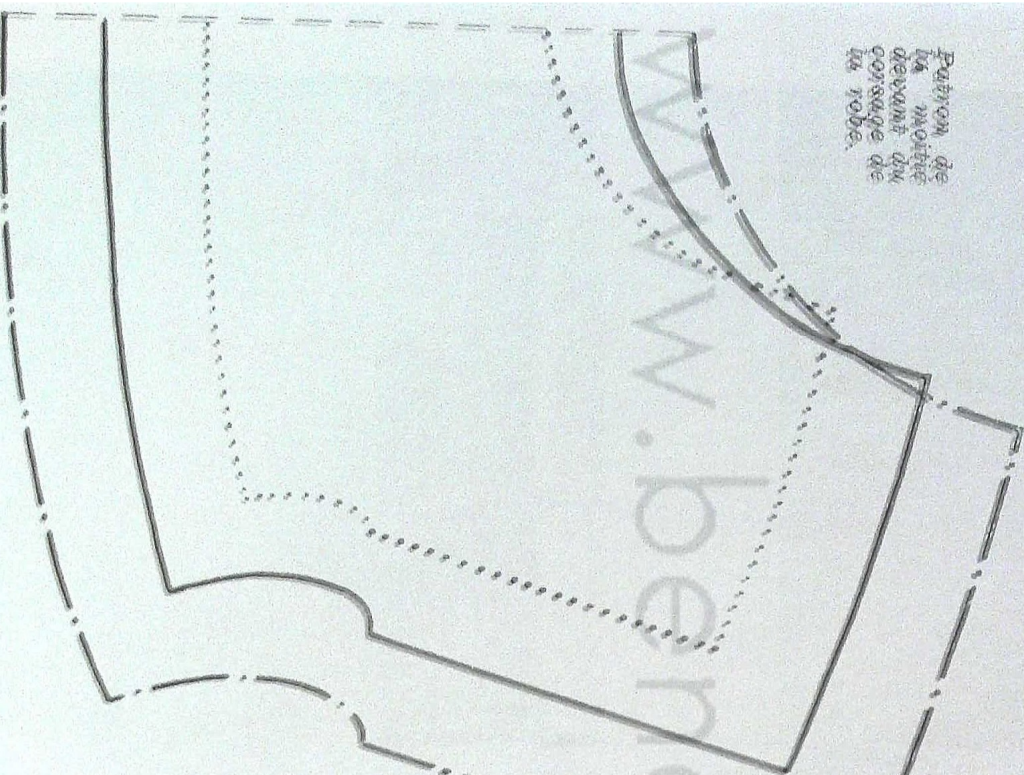


Zette se demande si elle doit prendre la bouée, par prudence, bien que la mer soit calme aujourd'hui !

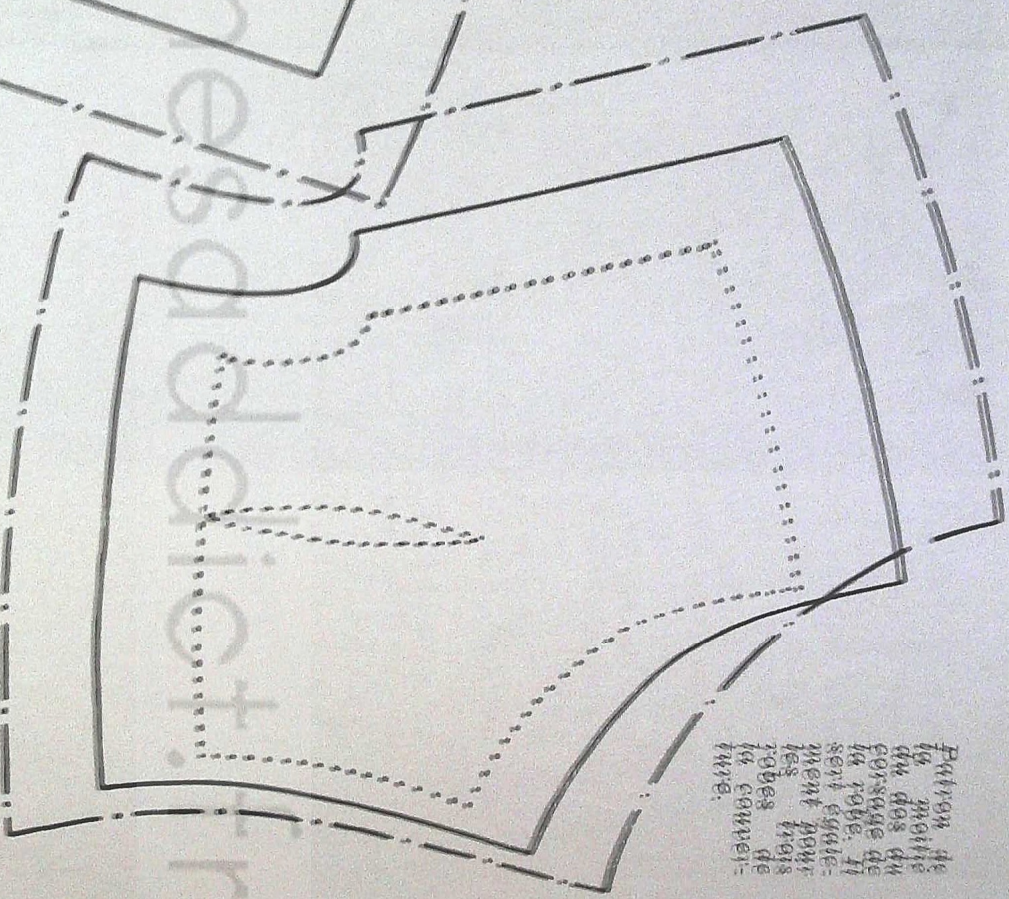
LA ROBE ET LE CHAPPEAU

On peut utiliser n'importe quel tissu pour exécuter ces modèles. Si l'étoffe est trop souple, avoir un peu de toile raide pour mettre dans le chapeau. Il vous faut en plus du croquet ou de la dentelle et deux boutons.

Patron de la moitié devant du corsage de la robe.



Patron de la moitié du dos du corsage de la robe. Ils sont égaux. Ils sont pour les robes de 1 m 70.



Le patron du corsage se trouve sur cette page et le quart de la jupe sur la page 48.

Plier le tissu en double et poser la ligne - - - du patron sur la pliure du tissu. Tailler le dos et le devant en faisant sur le dos une petite ouverture. La jupe est coupée en biais, et pour cela il est plus facile de plier l'étoffe comme un monchoir et de poser le patron dessus de façon à ce que les quatre épaisseurs soient coupées à la fois. Faire une ouverture de 4 cm sur un des côtés, à hauteur de la taille. Faire les coutures



Il fait beau et Zette en profite pour promener 'Riquet' et montrer sa jolie robe.

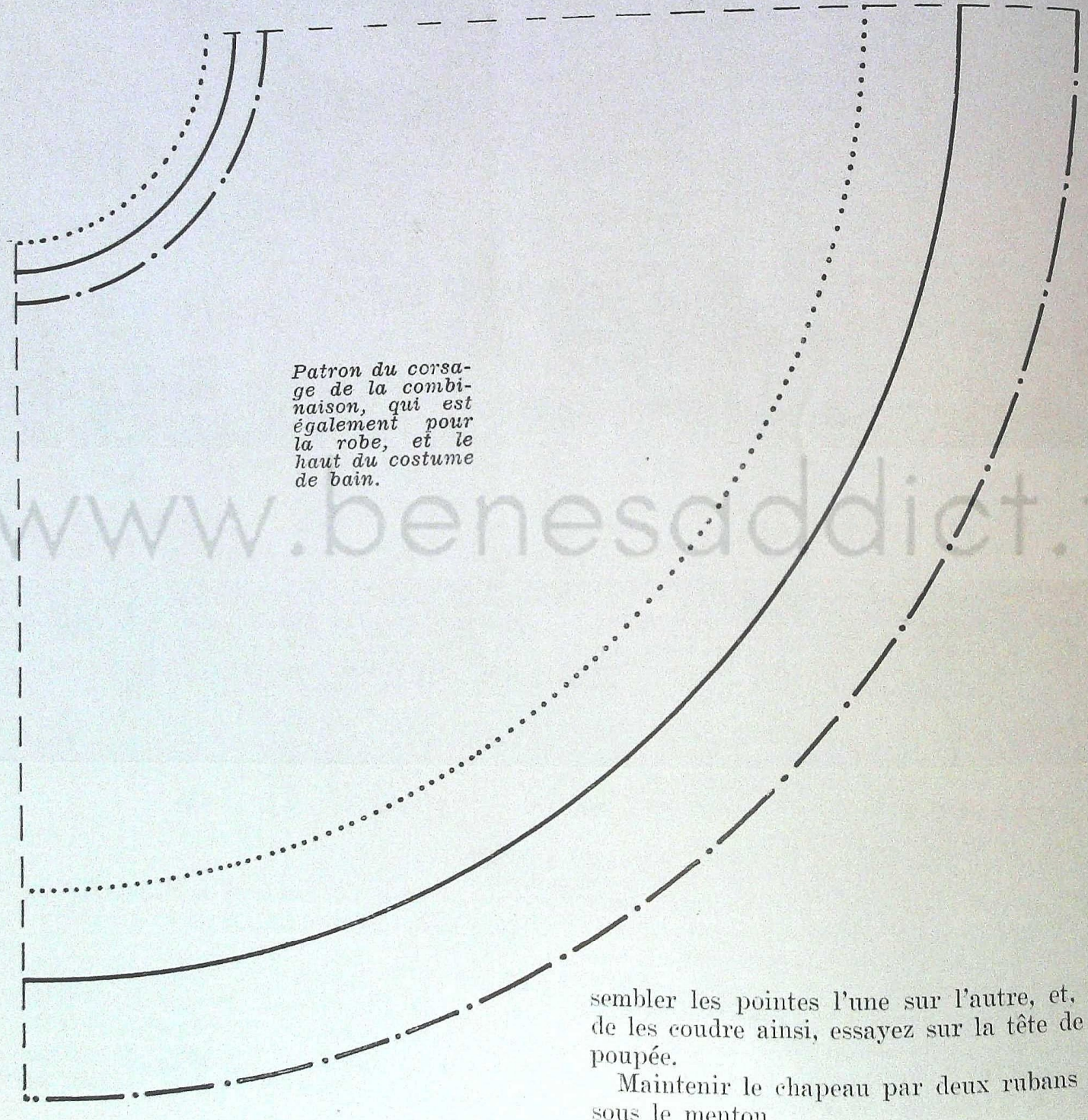
des épaules et des côtés du corsage, puis ourler l'encolure et l'emmanchure en faisant un rentré de $\frac{1}{2}$ cm. Faire une pince de chaque côté du dos (voir patron du corsage). Monter la jupe au corsage. Faire l'ourlet du bas au point de chausson et faire un petit ourlet roulé sur l'ouverture du dos. Coudre le croquet sur l'encolure, les emmanchures, et au

bas de la jupe. Coudre deux boutons sur l'ouverture dos et faire deux brides en vis-à-vis.

Le patron de la moitié du chapeau se trouve à la page 44. Plier le tissu en deux et poser la ligne - - - du patron sur la pliure de l'étoffe. Couper deux morceaux identiques. Les poser l'un sur l'autre, endroit contre endroit, et

piquer tout autour en laissant une ouverture de 4 cm; retourner le chapeau sur l'endroit par

cette ouverture et fermer au point de surjet. Poser le croquet sur le bord du chapeau, ras-



Patron du corsage de la combinaison, qui est également pour la robe, et le haut du costume de bain.

sembler les pointes l'une sur l'autre, et, avant de les coudre ainsi, essayez sur la tête de votre poupée.
Maintenir le chapeau par deux rubans noués sous le menton.