

# COUPE

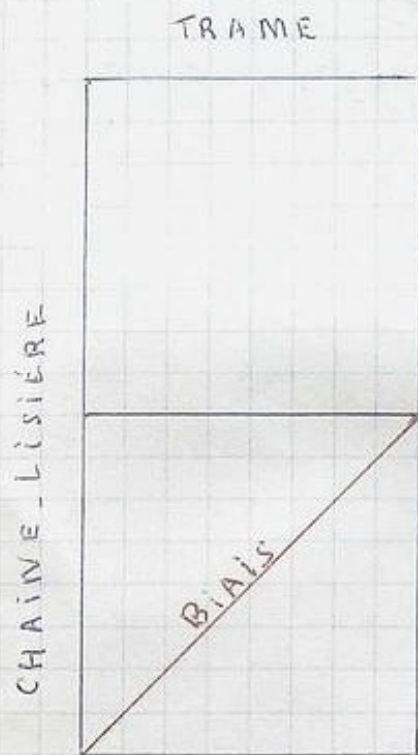


[www.benesaddict.fr](http://www.benesaddict.fr)

## Conseils pratiques

### sens du tissu :

- On distingue
- la chaîne - lisière
  - la trame
  - le biais



[www.benesaddict.fr](http://www.benesaddict.fr)

### largeur des tissus :

laines : 120 - 130 - 140 - 180 cm

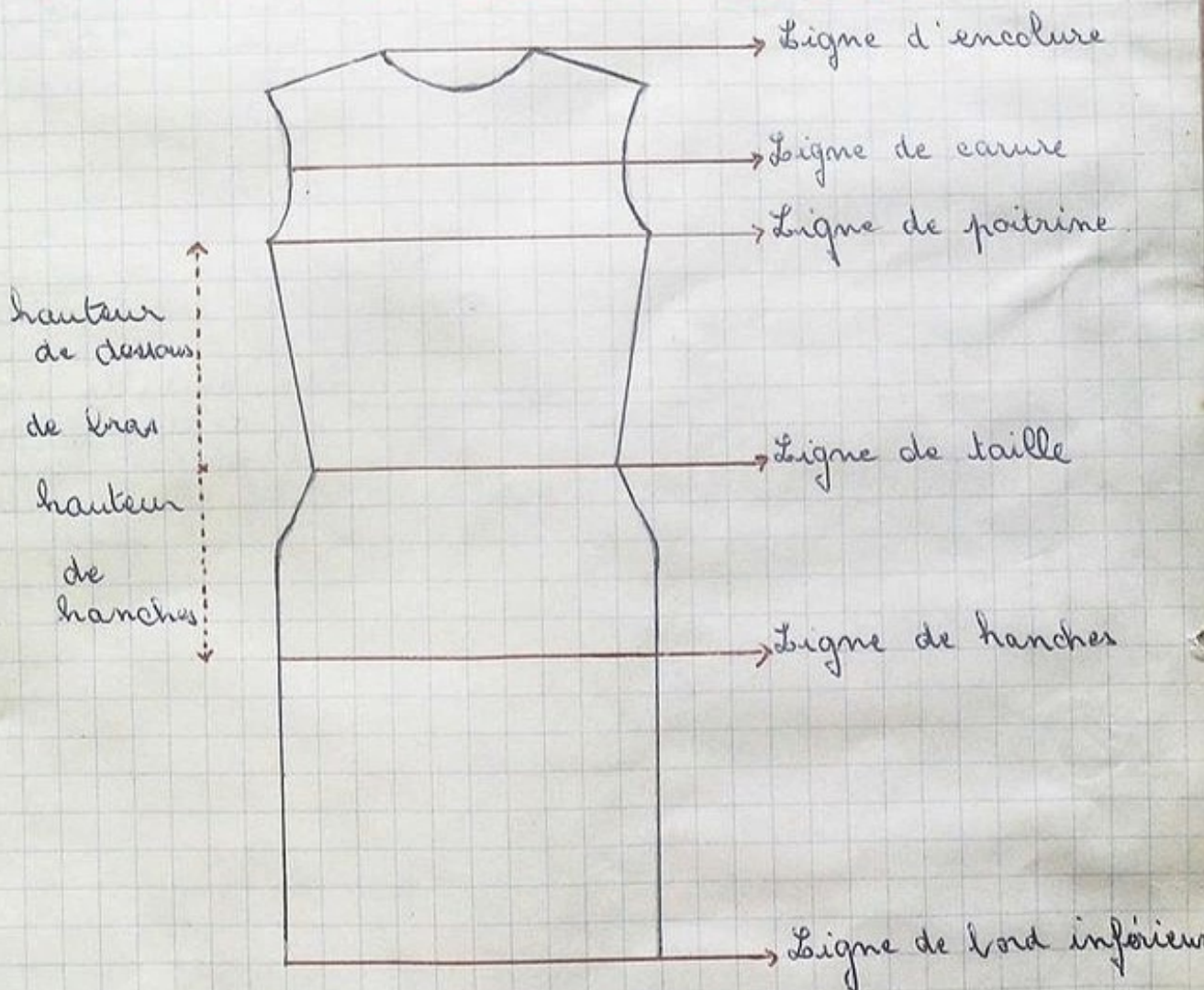
coton - rayonne - nylon : 80 - 90 - 100 cm

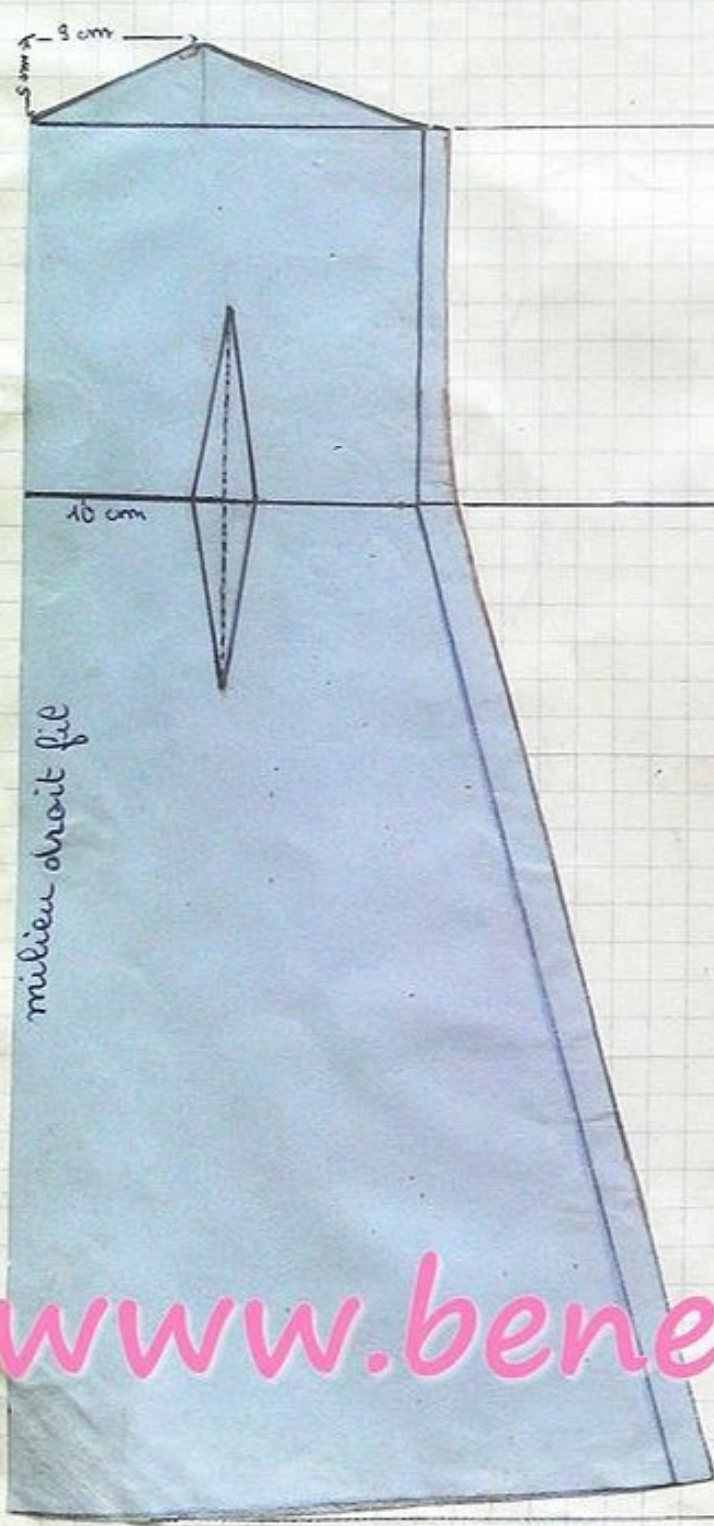
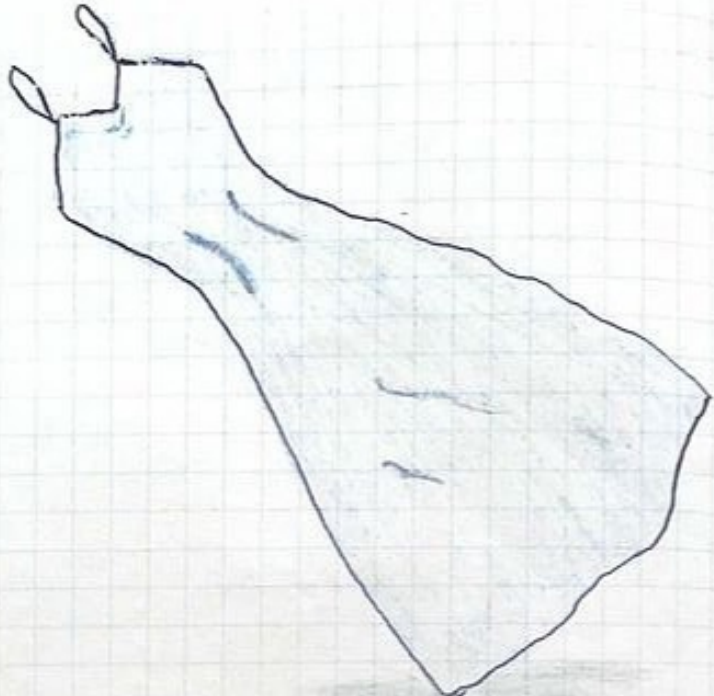
## Prise des mesures

Pour la prise des mesures la personne est debout, très droite  
avec le mètre souple, mesurer :

- le tour de poitrine.
- le tour de taille
- le tour de hanches
- la carrure
- la longueur totale
- la hauteur des dessous de bras

[www.benesaddict.fr](http://www.benesaddict.fr)





ligne de poitrine  
( $\frac{1}{4}$  du tour de poitrine)

ligne de taille  
( $\frac{1}{4}$  de tour de poitrine)

ligne de bord inférieur

## Combinaison - patron - type

mesures à prendre :

- 1° longueur totale
- 2° hauteur de dessous de bras
- 3° tour de poitrine

tracé des lignes horizontales :

- 1° à 5 cm du haut de la feuille, tracer la ligne de poitrine
- 2° depuis cette ligne porter la hauteur de dessous de bras, tracer la ligne de taille
- 3° depuis la ligne de poitrine porter la longueur totale, tracer la ligne de bord inférieur.

tracé des coutures de côté :

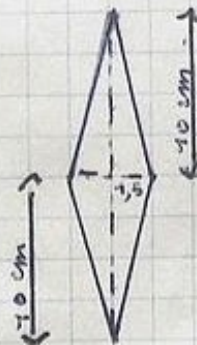
- 1° sur la ligne de poitrine porter le quart du tour de poitrine.
  - 2° sur la ligne de taille porter le quart du tour de poitrine.
  - 3° sur la ligne de bord inférieur porter le demi tour de poitrine - 6 cm
- joindre ces trois points  
arrondir le bas
- Derrière

sur toute la largeur ajouter 2 cm

tracé des pointes : à 9 cm du bord sur le haut de la feuille marquer un point et former la pointe en joignant ce point au milieu droit fil et à la couture de côté

tracé des pinces :

sur la ligne de taille marquer un point à 10 cm du milieu droit fil et de chaque côté de ce point donner à la pince 1 cm, 5 de largeur et 10 cm de profondeur



[www.benesaddict.fr](http://www.benesaddict.fr)

Transformation de combinaison  
1°



Combinaison avec couture du milieu  
baisée devant et dos  
à la taille creuser de 2 cm, élar-  
gir le bas vers le milieu de 3 cm

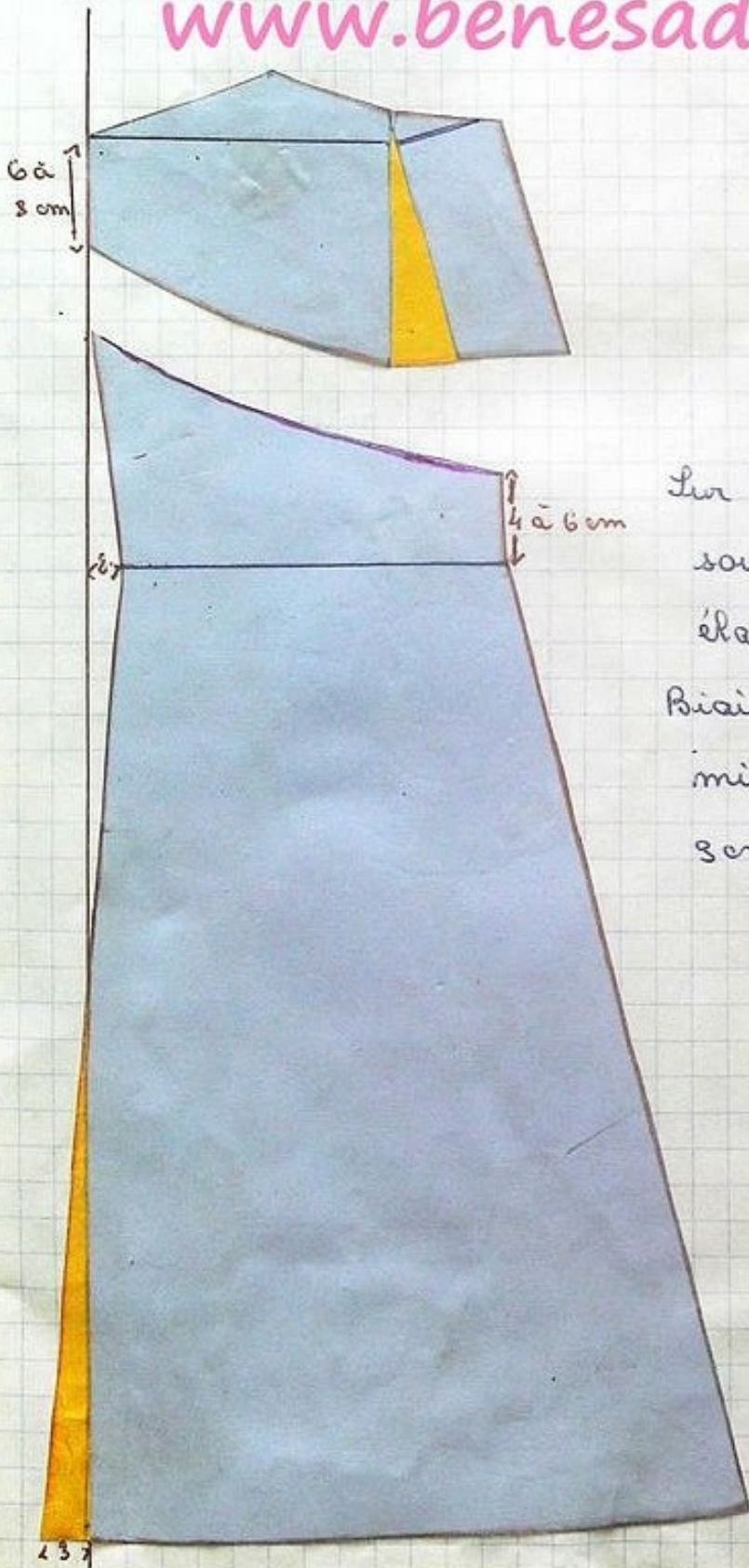
[www.benesadddict.fr](http://www.benesadddict.fr)

# Transformation de combinaison e'

Combinaison forme soutien-gorge  
avec couture biaisée  
devant.



[www.benesaddict.fr](http://www.benesaddict.fr)



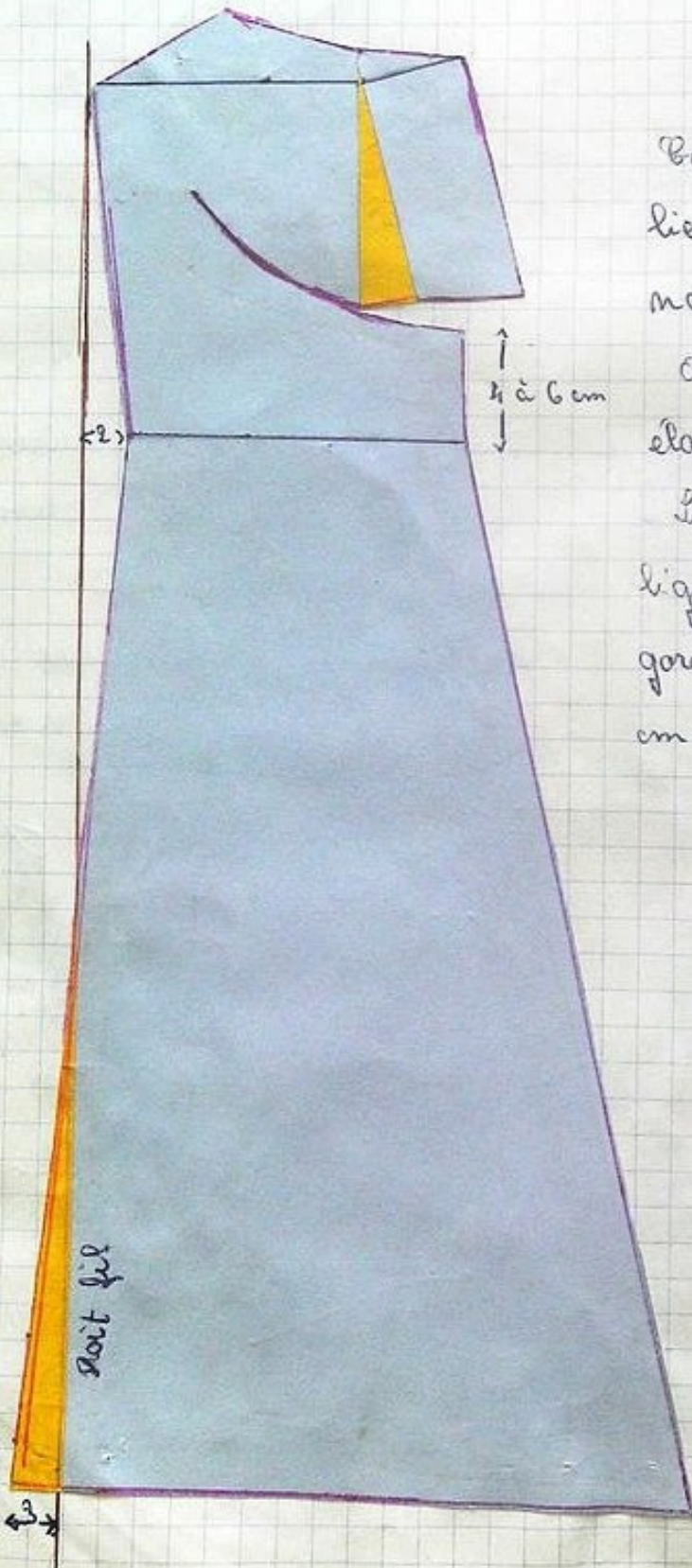
Sur le patron type tracer le  
soutien-gorge pour l'ampleur  
élargir de 4 à 6 cm.

Biaiser ensuite la couture du  
milieu devant en lui donnant  
3 cm d'ampleur





[www.benesaddict.fr](http://www.benesaddict.fr)



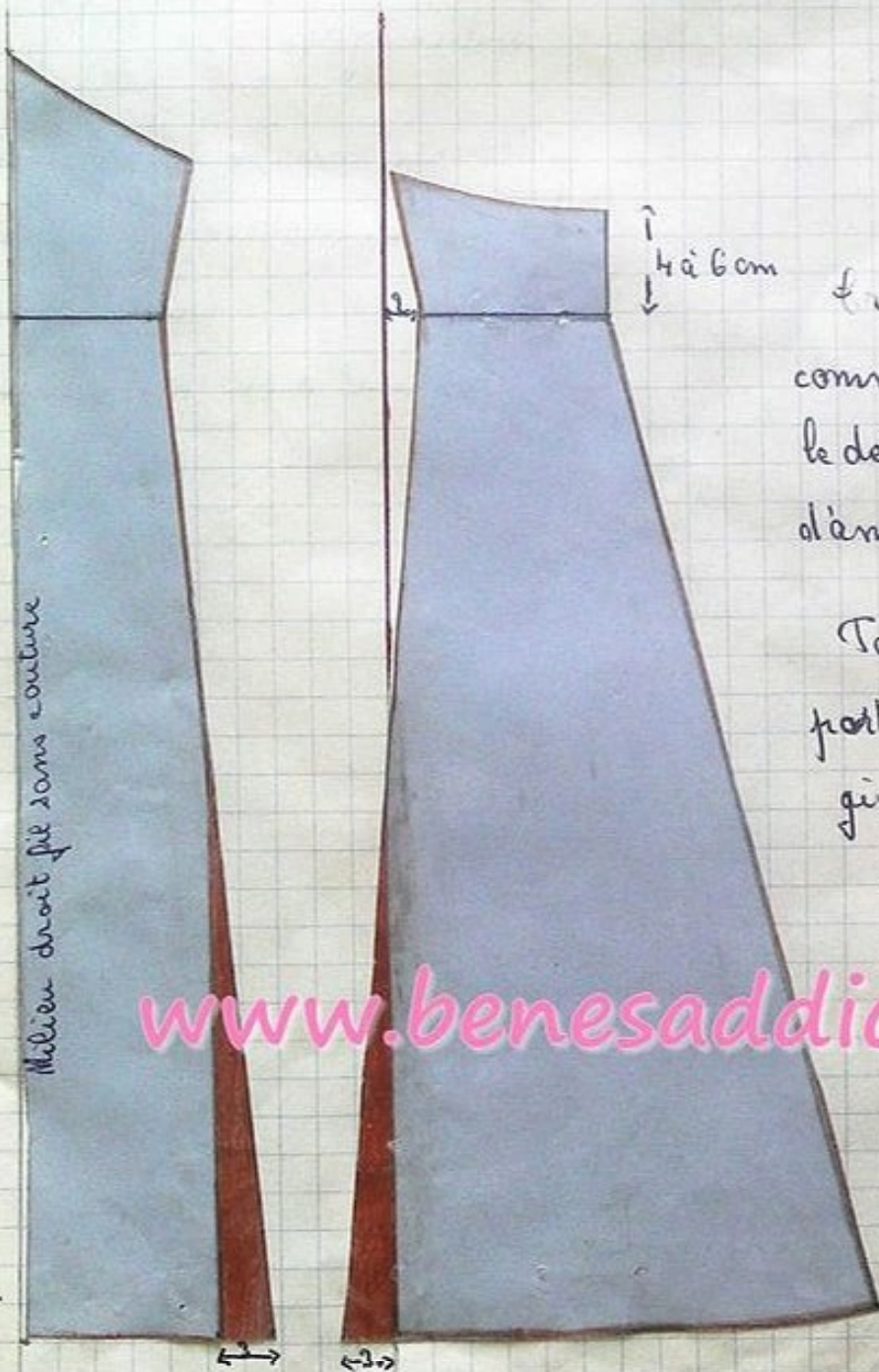
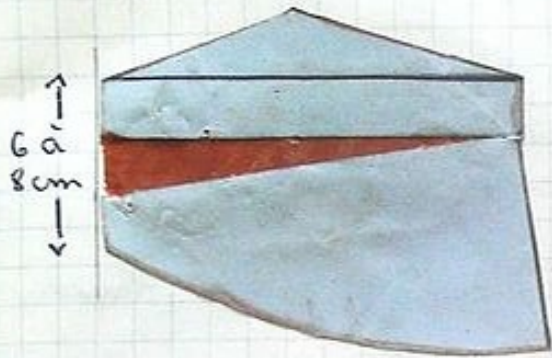
Combinaison avec couture mi-lieu devant et soutien-gorge non découpé.

Et la taille creuser de 2 cm et élargir le bas de 3 cm.

Sur le côté à 4 ou 5 cm de la ligne de taille tracer le soutien-gorge est arrondi jusqu'à 6 ou 7 cm du milieu droit fil.



# Transformation de combinaison n° 4



Placer le soutien-gorge  
comme l'indique la figurine,  
le découper et lui donner 6cm  
d'ampleur pour les fronces.

Tout la jupe creuser en  
portant de la pince et élar-  
gir chaque panneau de seu-  
environ vers le bas.

# Combinaison princesse : 4 panneaux

mesures à prendre :

Longueur totale  
Hauteur de dessous de bras  
Tour de poitrine  
Tour de taille

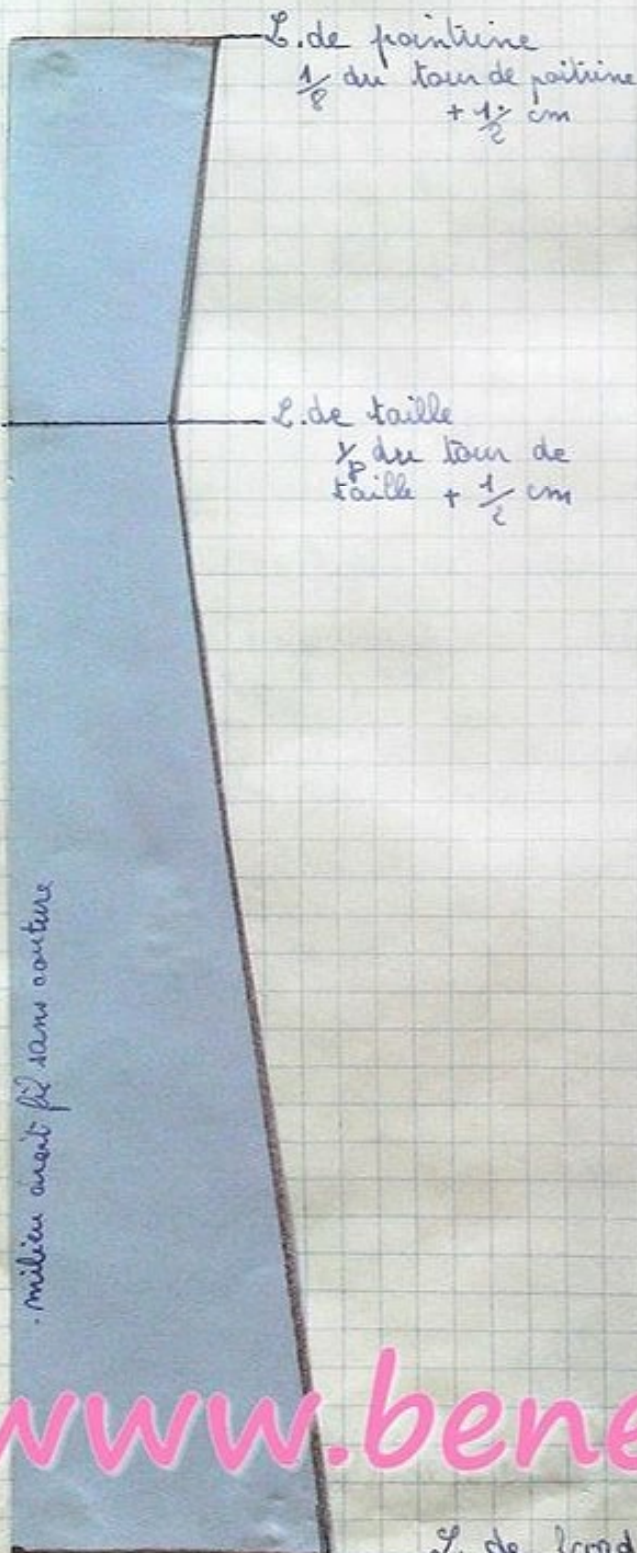
En partant du haut de la feuille porter la hauteur de dessous de bras et la longueur totale. Tracer la ligne de taille et la ligne et la ligne de bord inférieur.

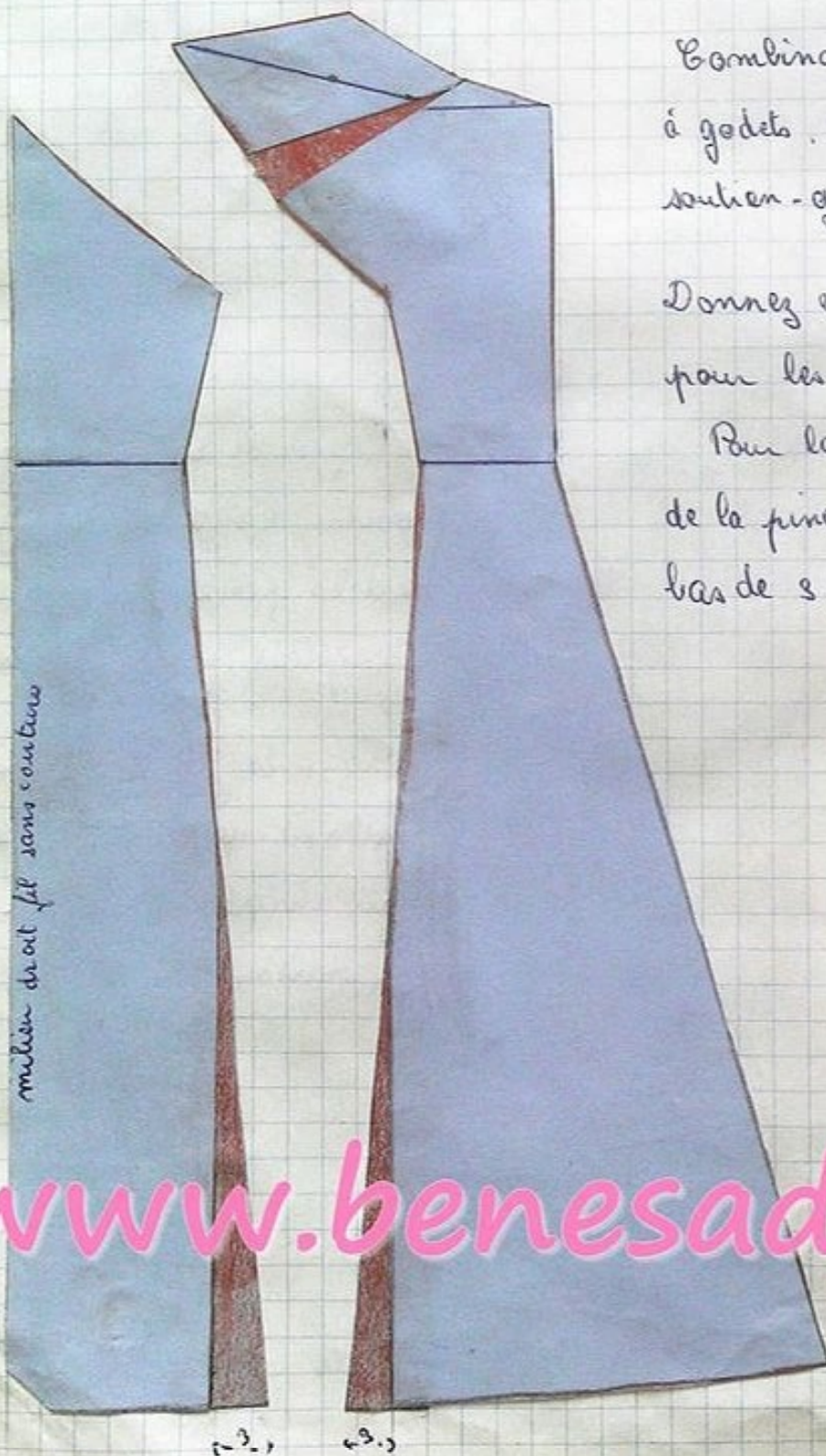
1° sur la ligne de poitrine le  $\frac{1}{8}$  du tour de poitrine +  $\frac{1}{2}$  cm  
2° sur la ligne de taille le  $\frac{1}{4}$  du tour de taille +  $\frac{1}{2}$  cm.

3° sur la ligne de bord inférieur le  $\frac{1}{4}$  du tour de tour de poitrine - 3.

4° tracer la couture de côté en passant par ces 3 points.

Ceci est le patron d'un panneau. Il faut 4 panneaux pour faire la combinaison.





Combinaison avec panneau à godets, + des panneaux formant soutien-gorge.

Donnez environ 10 cm d'amplieur pour les fronces du soutien-gorge

Pour la jupe creusée en partant de la pince et en élargissant le bas de 3 cm.

ligne d'encolure

ligne de carrure

$\frac{1}{2}$  carrure +  $\frac{1}{2}$

ligne de poitrine

$\frac{1}{4}$  tour de poitrine + 1

L. de Taille

L. de bord inférieur

$\frac{1}{2}$  tour de poitrine - 5

← - H. taille dos + 1  
← - # de dessous de bras →

milieu droit fil sans couture

[www.benesaddict.fr](http://www.benesaddict.fr)

## Chemise de nuit

### Mesures à prendre :

longueur totale

longueur taille dos

carure dos

tour de poitrine

hauteur de dessous de bras

### Dos

### Trace des lignes horizontales :

Le haut de la feuille représente la ligne d'encolure. Depuis cette ligne porter :

1° la longueur totale et tracer la ligne de bord inférieure.

2° la hauteur taille dos plus 1 cm, tracer la ligne de taille,

3° remonter de la hauteur de dessous de bras et tracer la ligne de poitrine

4° Tracer la ligne de carure à égale distance entre la ligne de poitrine et la ligne d'encolure.

### Trace des coutures de cotés :

1° sur la ligne de poitrine porter le quart du tour de poitrine plus 1 cm, sur la

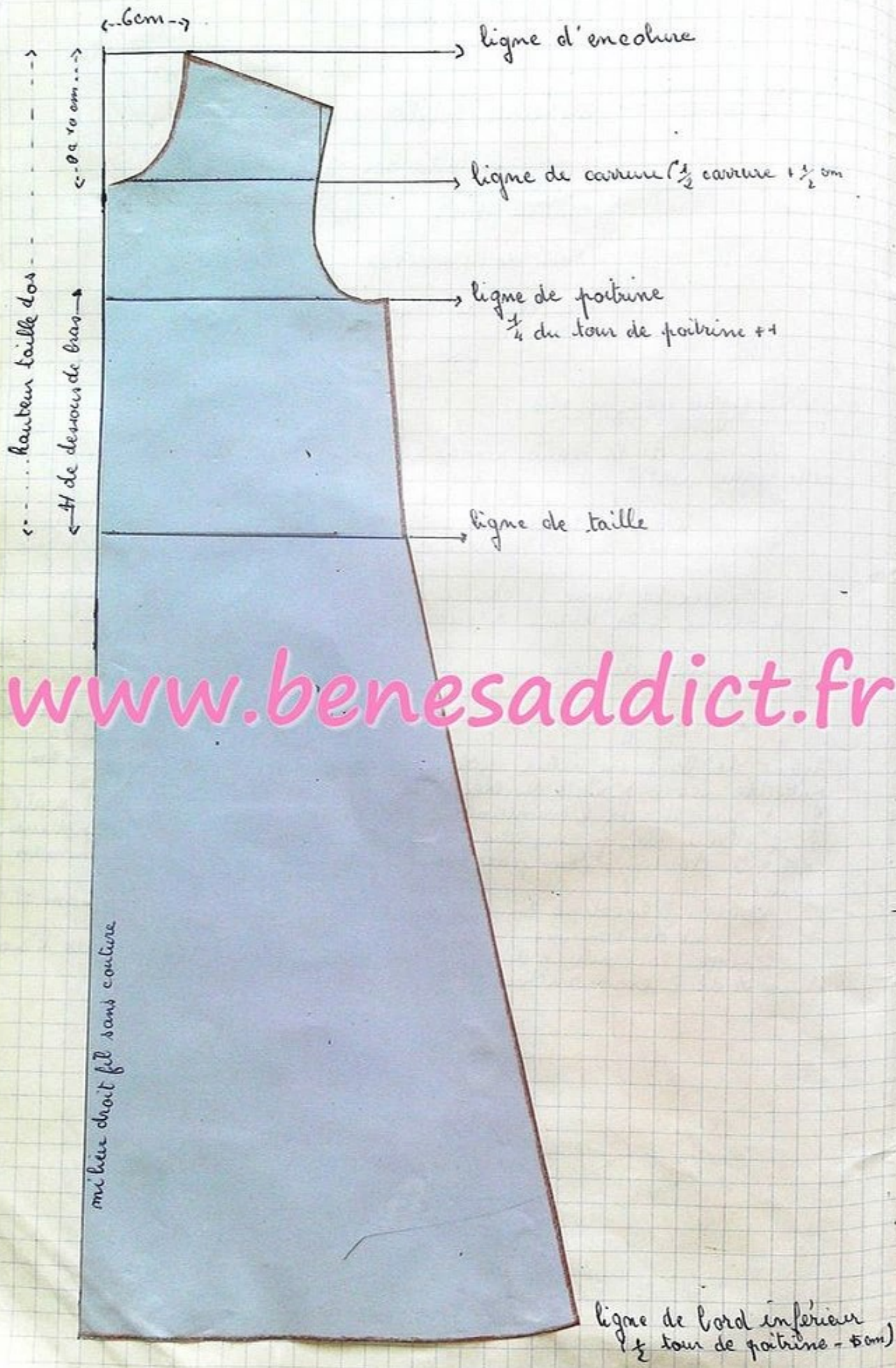
ligne de bord inférieur porter le  $\frac{1}{2}$  tour de poitrine - 5 cm.

porter ces 2 points en creusant de 2 cm à la taille.

2° pour tracer l'emmanchure : sur la ligne de carure, porter le  $\frac{1}{2}$  carure plus  $\frac{1}{2}$  cm, élever une perpendiculaire au  $\frac{2}{3}$  supérieure, ressortir de 1 cm, 3° En passant par ces 3 points tracer l'emmanchure.

4° Tracer l'encolure en portant sur la ligne d'encolure 6 cm et en creusant de 1 cm, 5°

6° Tracer la couture d'épaule en joignant les extrémités de l'encolure et de l'emmanchure.



6 cm

ligne d'encolure

ligne de carrure  $(\frac{1}{2} \text{ carrure} + \frac{1}{2} \text{ cm})$

ligne de poitrine  
 $\frac{1}{4}$  du tour de poitrine + 1

ligne de taille

ligne de bord inférieur  
 $(\frac{1}{2}$  tour de poitrine - 5 cm)

hauteur taille dos  
H de dessous de bras

mi ligne droit fil sans couture

www.benesadict.fr

Chemise de nuit

Devant

Mêmes lignes de construction  
que pour le dos.

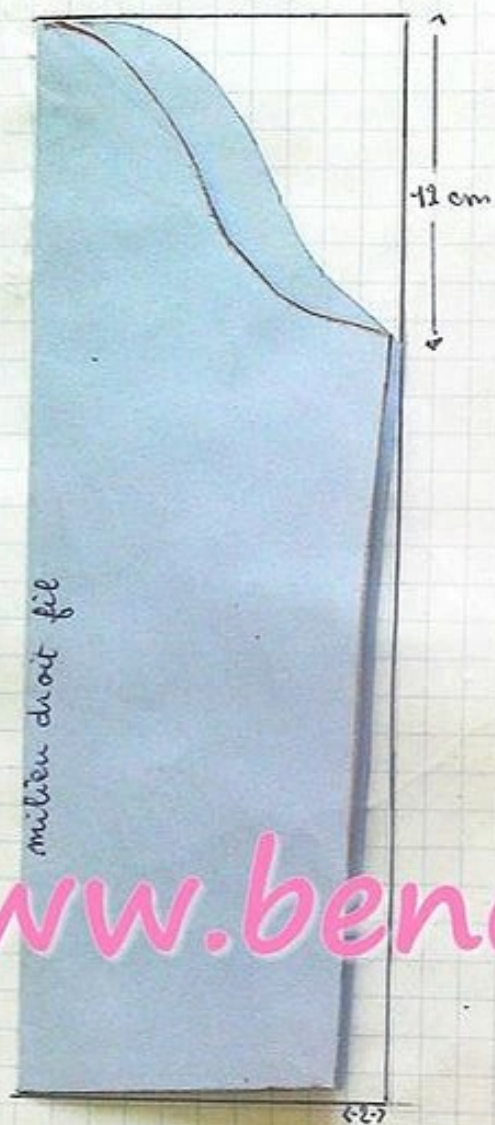
Pour la couture de côté ajouter  
sur toute la largeur 4 cm.

Donner à l'encolure 6 cm de  
largeur et 9 ou 10 cm de  
profondeur



[www.benesaddict.fr](http://www.benesaddict.fr)





[www.benesaddict.fr](http://www.benesaddict.fr)





## Manche longue ordinaire

Mesures à prendre :

longueur de la manche :

tour d'emmanchure : (88 à 110 cm)

Tracer un rectangle ayant en longueur la longueur de la manche et en largeur le tour d'emmanchure.

Plier le rectangle en 2 dans le sens de la longueur.

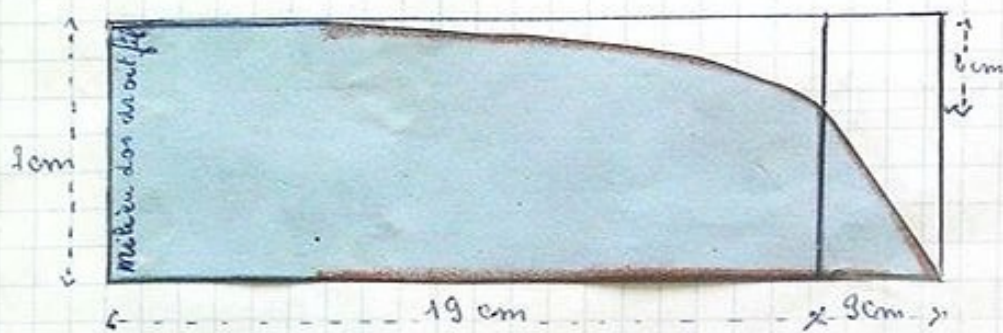
Mettre le pli à gauche, il représente le milieu droit fil de la manche ; à droite marquer l'abattement en descendant de 13 cm environ. Tracer les obliques de la manche.

Sur bord inférieur rentrer de 2 cm et remonter de 1 cm, 5 vers la droite.

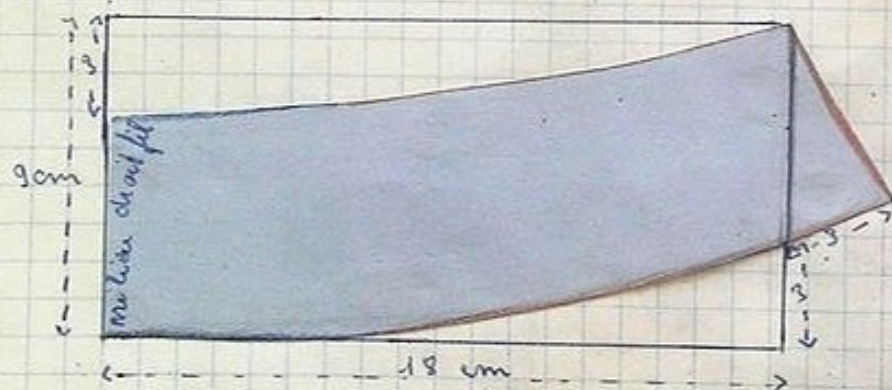
Tracer la ligne de saignée et de bord inférieur.

[www.benesaddict.fr](http://www.benesaddict.fr)





[www.benesadict.fr](http://www.benesadict.fr)



Réduction  $\frac{1}{2}$

## Col chemisier

Faire un rectangle ayant 19 cm sur 7 cm.

En partant du bord supérieur droit descendre de 2 cm, joindre ce point au bord supérieur gauche par un arrondi.

Sur la ligne de bord inférieur dans l'angle droit, sortir de 3 cm joindre ce point à l'extrémité de l'arrondi.

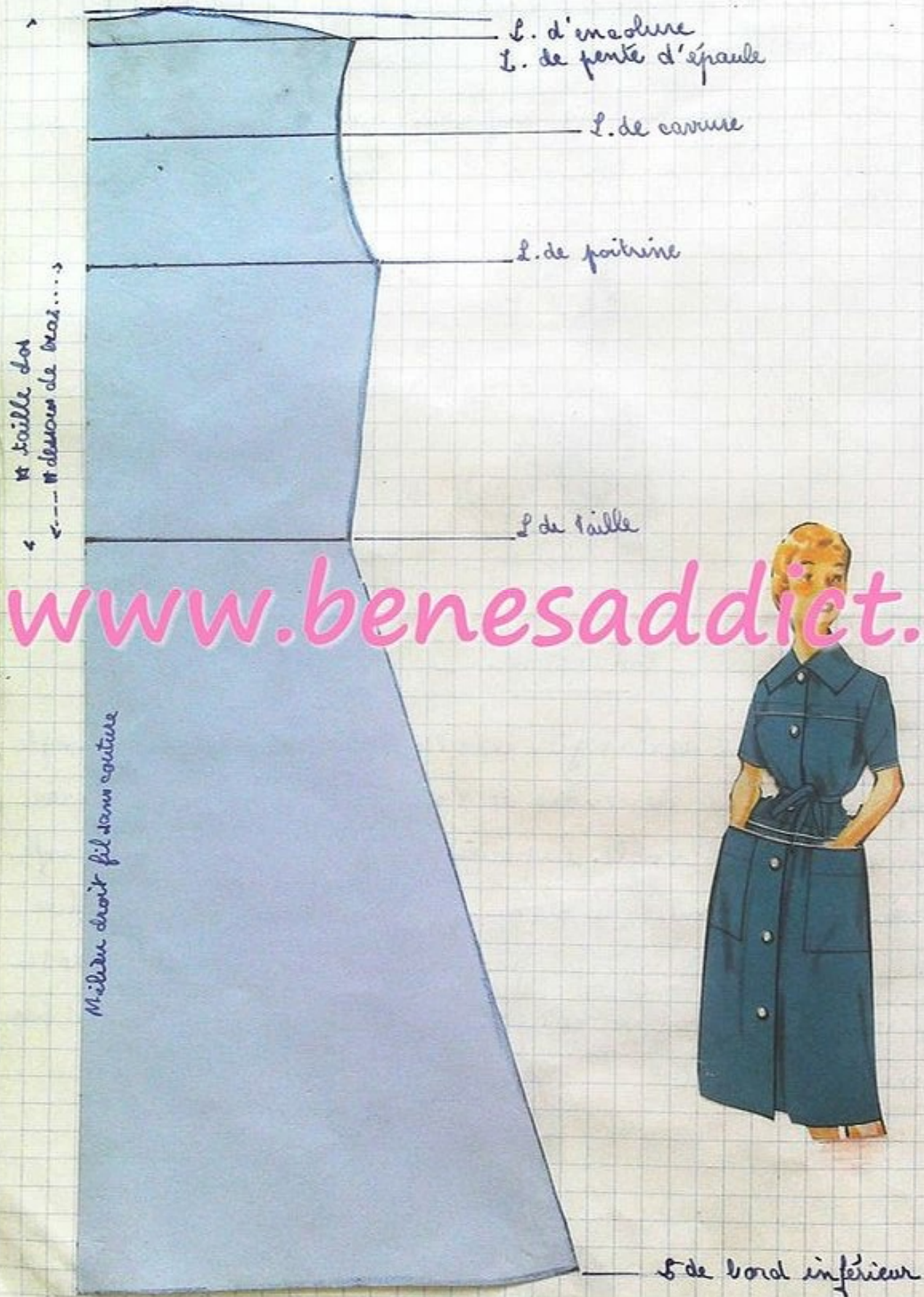


[www.benesaddict.fr](http://www.benesaddict.fr)

## Col rabattu

Tracer un rectangle de 18 cm sur 8. Depuis l'angle supérieur gauche descendre de 3 cm. Joindre ce point par un arrondi à l'angle supérieur droit. Depuis l'angle inférieur droit monter de 3 cm faire un arrondi qui partira du bord inférieur gauche, passera aux 3 cm et sortira de 3 cm du rectangle. Joindre ce point à l'angle supérieur droit par une ligne droite.





## Patron type du tablier

Mesures à prendre :

longueur totale

longueur taille dos

longueur taille devant

carrure dos

carrure devant

tour de poitrine.

hauteur de dessous de bras.

- Dos -

Le bord supérieur représente la ligne d'encolure à 3 cm  
tracer la ligne de pente d'épaule.

En partant du bord supérieur porter la longueur taille  
dos, puis la longueur totale.

En remontant de la ligne de taille porter la hauteur de  
dessous de bras et tracer la ligne de poitrine. Entre la ligne de  
poitrine et la ligne d'encolure tracer la ligne de carrure.

Sur la ligne de bord inférieur porter le  $\frac{1}{2}$  tour de poitrine  
- 6 cm.

Sur la ligne de taille porter le  $\frac{1}{4}$  du tour de poitrine - 2.

Sur la ligne de poitrine porter le  $\frac{1}{4}$  du tour de poitrine.

Sur la ligne de carrure porter la  $\frac{1}{2}$  carrure dos.

Sur la ligne de pente d'épaule porter la  $\frac{1}{2}$  carrure dos + 1 cm.

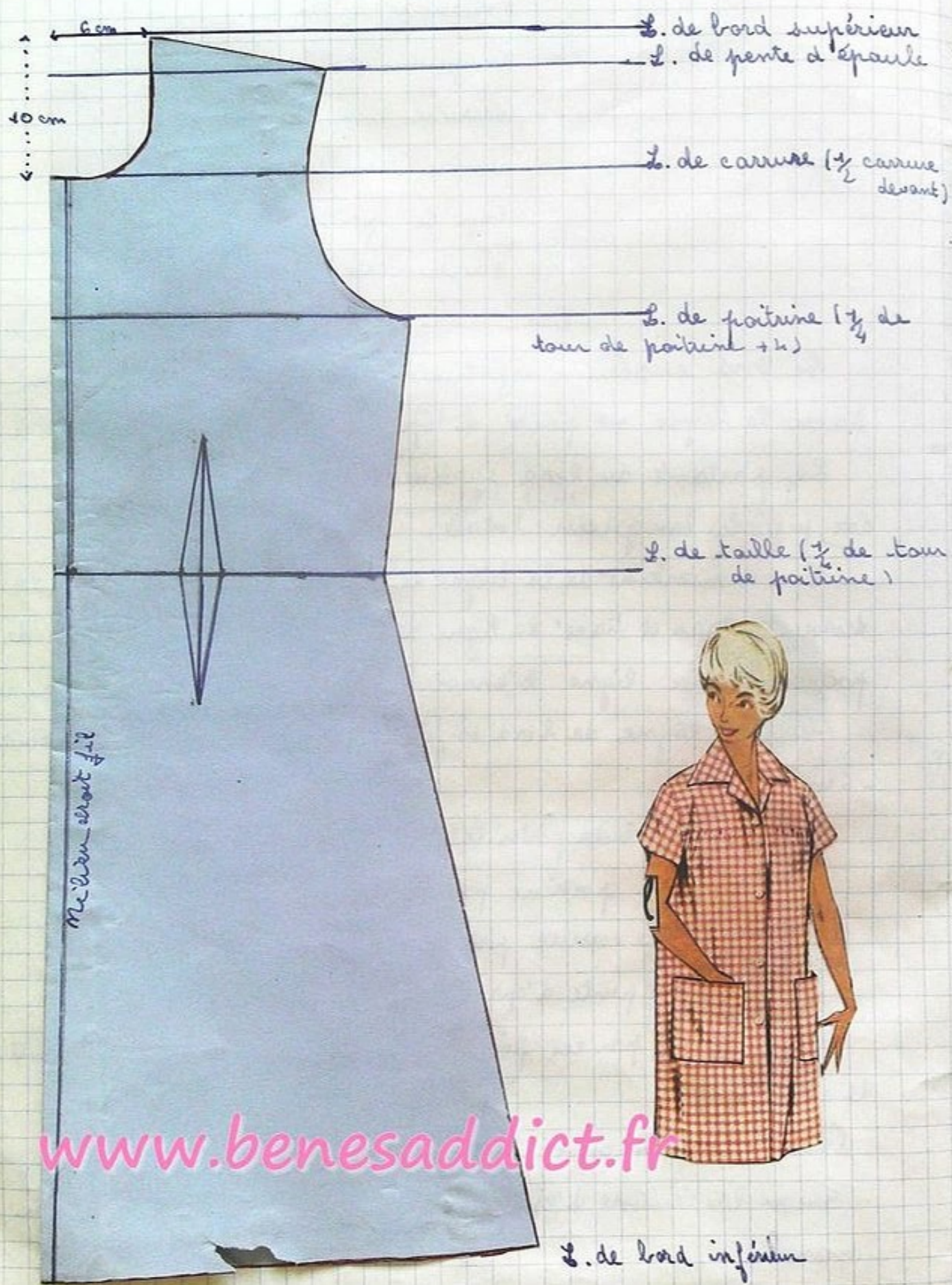
En passant par ces points tracer l'emmanchure et la couture  
de côté.

1 Tracer l'encolure en lui donnant 1<sup>cm</sup>/<sub>5</sub> de longueur et 6 de largeur

Tracer la couture d'épaule allant de l'encolure à 1 cm.

- manchure.

[www.benesaddict.fr](http://www.benesaddict.fr)



[www.benesaddict.fr](http://www.benesaddict.fr)

Pahon type :

Devant

À partir du bord inférieur de la feuille porter la hauteur de jupe dos et tracer la ligne de taille.

En partant de cette ligne porter la hauteur de dessous de bras et tracer la ligne de poitrine.

En partant de la ligne de taille porter la hauteur taille devant et tracer la ligne de bord supérieur.

Entre la ligne de poitrine et la ligne de bord supérieur marquer la ligne de carrure.

À trois cm du bord supérieur marquer la pente d'épaule.

Sur le bord de la feuille dans le sens de la longueur mesurer une bande de 6 cm, la plier à 4 cm.

Sur la ligne de bord inférieur porter le  $\frac{1}{2}$  tour de poitrine - 2 cm ; ~~sur~~

Sur la ligne de taille porter le quart du tour de poitrine + 2 cm. ~~sur~~ †

Sur la ligne de poitrine porter le tour de poitrine + 4

Sur la ligne de carrure porter la  $\frac{1}{2}$  carrure devant.

Sur la ligne de pente d'épaule porter la  $\frac{1}{2}$  carrure devant + 4 cm. Dans l'angle supérieur gauche tracer l'encolure en lui donnant 6 cm de largeur et 8 à 10 cm de profondeur.

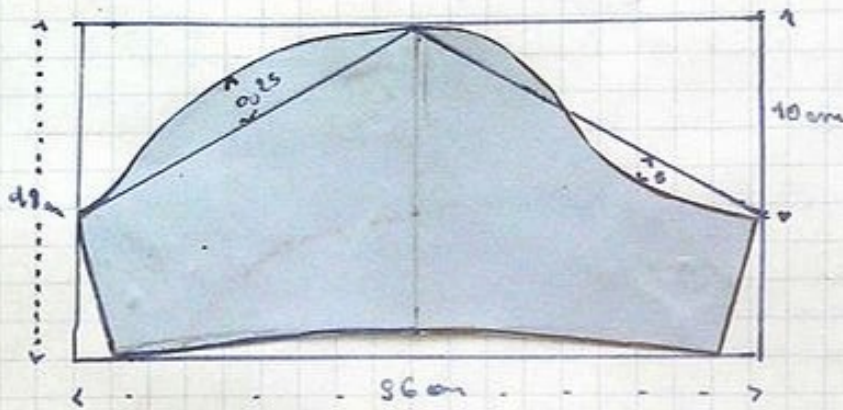
Tracer l'épaule, l'emmanchure, la couture de côté.

Pinces :

Sur la ligne de taille tracer une pince à 10 cm du milieu droit fil. Lui donner 3 cm de large et 10 de profondeur.

## Manche - plate

Prendre un rectangle de 86cm sur 48.  
Tracer la manche comme l'indique le graphique.



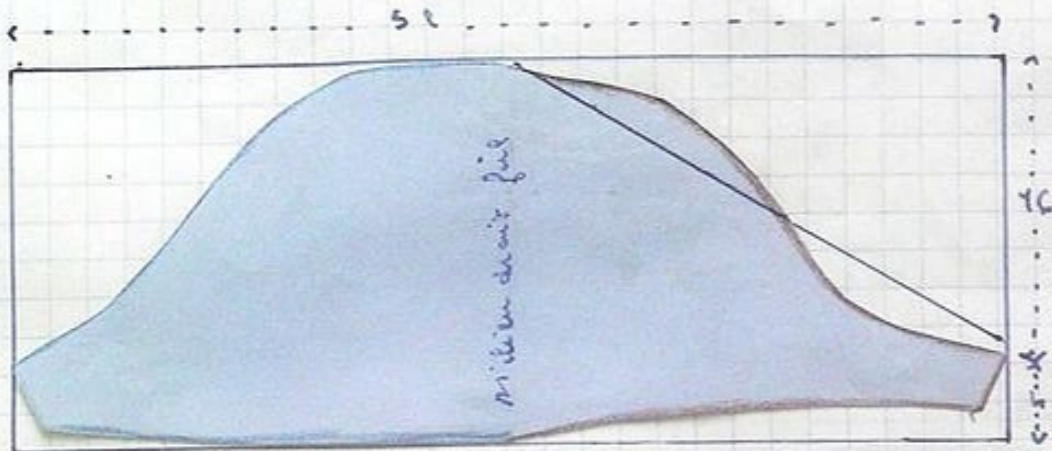
[www.benesaddict.fr](http://www.benesaddict.fr)





## Manche demi-ballon

Faire un rectangle de 60 cm sur 52. Se plier en deux. Donner 16 cm d'abattement. Au bord inférieur laisser de 1 cm, 5 et remonter de 1 cm, 5 puis tracer la couture et les courbes comme pour la manche longue.

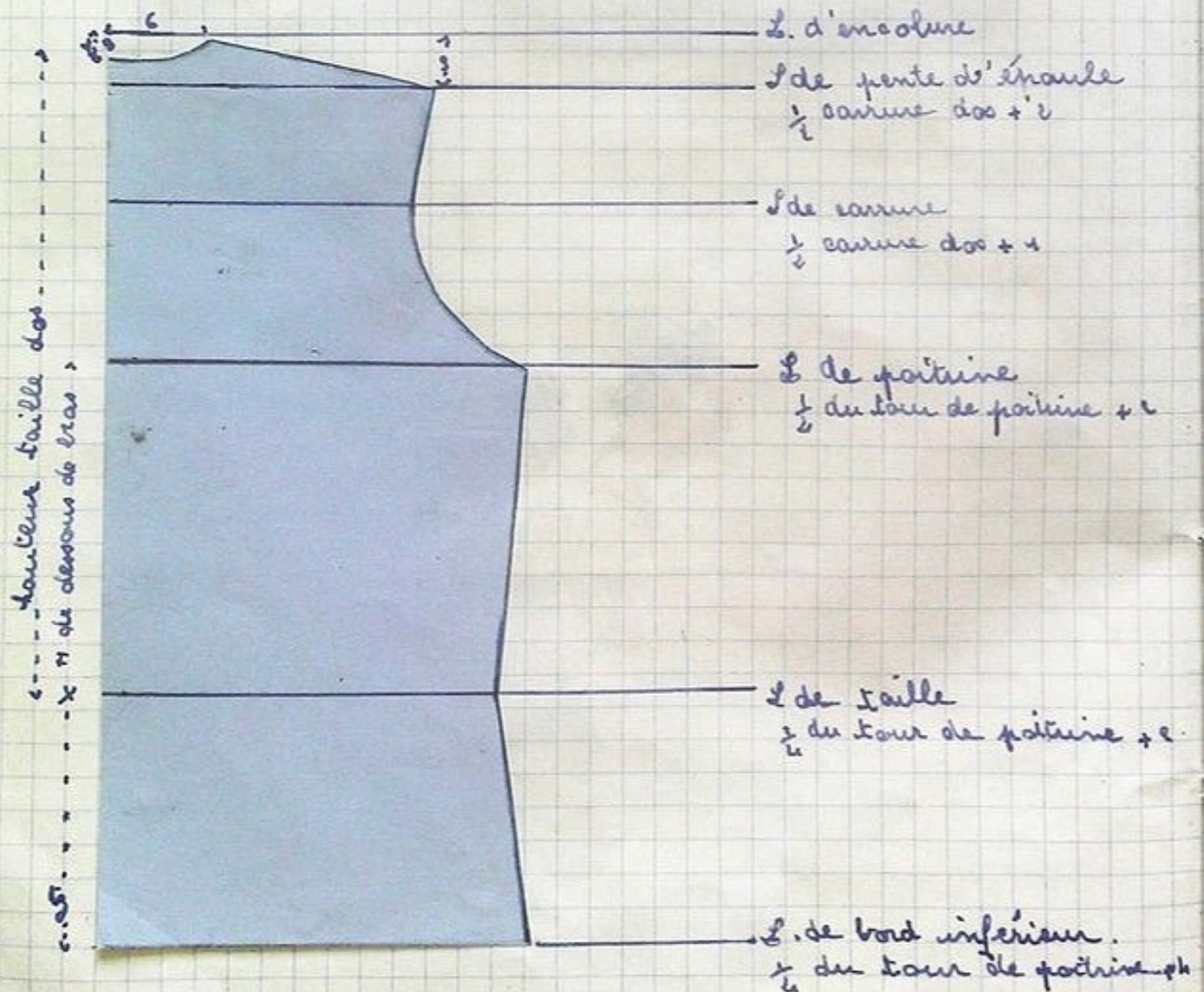


[www.benesaddict.fr](http://www.benesaddict.fr)





[www.benesaddict.fr](http://www.benesaddict.fr)



# Borsage : patron type .

mesures à prendre :

tour de poitrine 80  
carrure dos 39  
carrure devant 36  
hauteur taille dos 49  
hauteur de dessous de bras 34

- Dos -

Tracé des lignes de construction :

le bas de la feuille sert de ligne de bord inférieure.

A 15 cm de cette ligne porter la ligne de taille ; en partant de la ligne de la ligne de taille porter la longueur taille dos et tracer la ligne d'encolure.

En partant de la ligne de taille porter la hauteur de dessous de bras et tracer la ligne de poitrine.

En partant de la ligne d'encolure descendre de 3 cm et tracer la ligne de pente d'épaule.

Entre la ligne de poitrine et la ligne de pente d'épaule tracer la ligne de carrure.

Tracé des coutures de côtés :

1° Sur la ligne de bord inférieur porter le  $\frac{1}{2}$  du tour de poitrine + 4.

2° Sur la ligne de taille porter le  $\frac{1}{2}$  du tour de poitrine + 2.

3° Sur la ligne de poitrine porter le  $\frac{1}{2}$  du tour de poitrine + 2.

4° Sur la ligne de carrure porter le  $\frac{1}{2}$  carrure dos + 1.

5° Sur la ligne de pente d'épaule porter le  $\frac{1}{2}$  carrure dos + 2.

Tracé de l'encolure :

Dans l'angle supérieur gauche tracer l'encolure en lui donnant 1 cm,  $\frac{1}{2}$  de profondeur et 6 cm de largeur.

Tracé de l'épaule :

joindre l'extrémité de l'encolure au point de pente d'épaule.

Tracé de l'emmanchure :

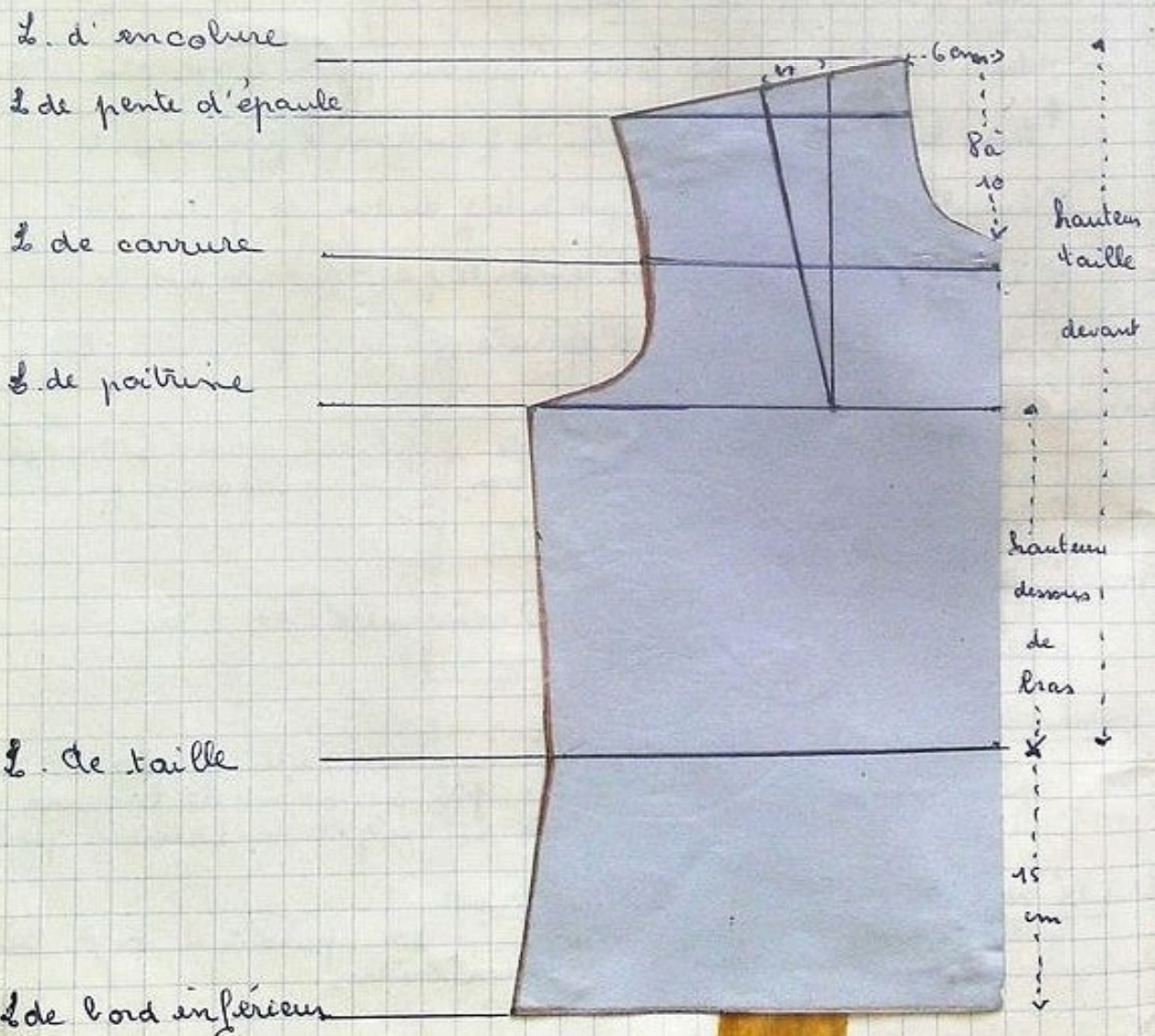
Tracer un arrondi partant de la pointe d'épaule passant par le point de carrure et aboutissant sur le point de la ligne de carrure poitrine.

Tracé de coutures de dessous de bras :

en passant par les 3 points poitrine, taille, bord inférieur.



[www.benesaddict.fr](http://www.benesaddict.fr)



# Corsage patron type

## Devant

Tracé des lignes de constructions: le bord droit de la feuille est le milieu droit fil devant.  
Le bas de la feuille sert de ligne de bord inférieur.  
A 15 cm de cette ligne tracer la ligne de taille.  
Porter la hauteur de dessous de bras et tracer la ligne de poitrine.  
A partir de la ligne de taille porter la hauteur <sup>taille</sup> devant, tracer la ligne d'encolure.  
En partant de la ligne d'encolure descendre de 3 cm et tracer la ligne de pente d'épaule.  
A la moitié de la ligne de poitrine à la ligne de pente d'épaule tracer la ligne de carrure.

Tracé de l'encolure: dans l'angle supérieur droit tracer l'encolure en lui donnant comme largeur 6 cm et comme profondeur 10 cm.

Tracé de la pince: Sur la ligne d'encolure et en partant de celle-ci mesurer 4 cm puis donner à la pince 4 à 6 cm de largeur et 2 cm de profondeur.  
Tracer le triangle qui délimite la pince puis la fermer.

Tracé des coutures de côté: Sur la ligne de bord inférieur porter le  $\frac{1}{4}$  du tour de poitrine + 6 cm.  
Sur la ligne de taille porter le  $\frac{1}{4}$  du tour de poitrine + 4 cm.  
Sur la ligne de poitrine porter le  $\frac{1}{4}$  du tour de poitrine + 4 cm.  
Sur la ligne de carrure porter le  $\frac{1}{2}$  carrure devant + 1.

Tracé de l'épaule: En partant de l'encolure porter la longueur d'épaule dos en la faisant aboutir sur la ligne de pente d'épaule.

Tracé de l'emmanchure: Tracer un arrondi partant de la pointe d'épaule passant par le point de carrure et aboutissant sur le point de la ligne de poitrine en creusant fortement.

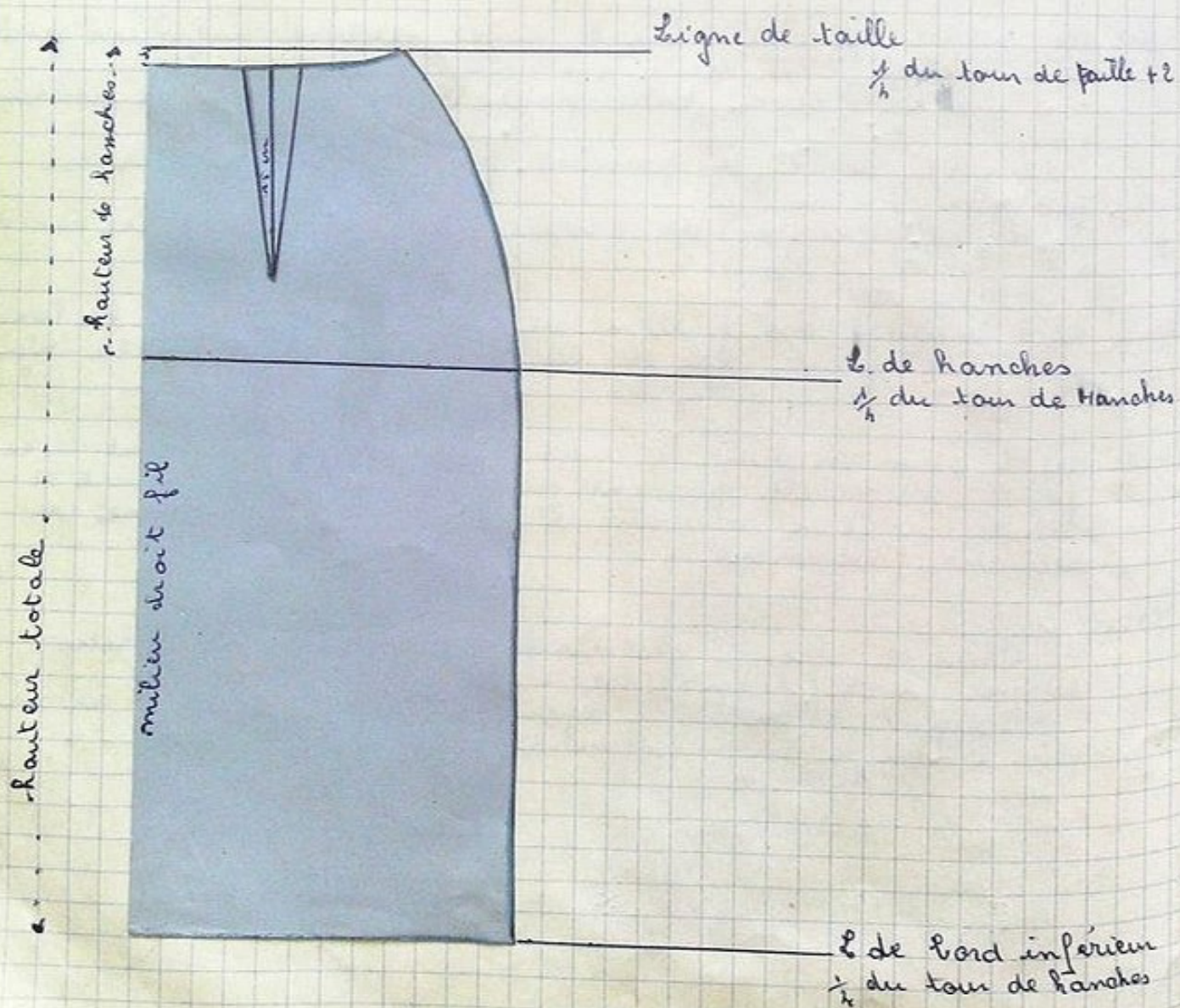
## Nota

Dans le corsage chemisier laisser sur le milieu devant une bande de 2 cm, 5.

Couper l'encolure après avoir plié après avoir plié à 4 cm, 5 du milieu droit fil.



[www.benesaddict.fr](http://www.benesaddict.fr)



## Type : patron type

mesures à prendre :

- tour de taille
- tour de hanche
- hauteur de hanches
- hauteur totale.

- Dos -

Porter la hauteur totale. La ligne supérieure représente la ligne de taille. Depuis cette ligne porter la hauteur de hanches : 45 à 20 cm.

Porter :

1° sur la ligne de taille le  $\frac{1}{2}$  du tour de taille + 2.

2° sur la ligne de hanches le  $\frac{1}{4}$  du tour de hanches.

3° sur la ligne de bord inférieur le  $\frac{1}{2}$  du tour de hanche.

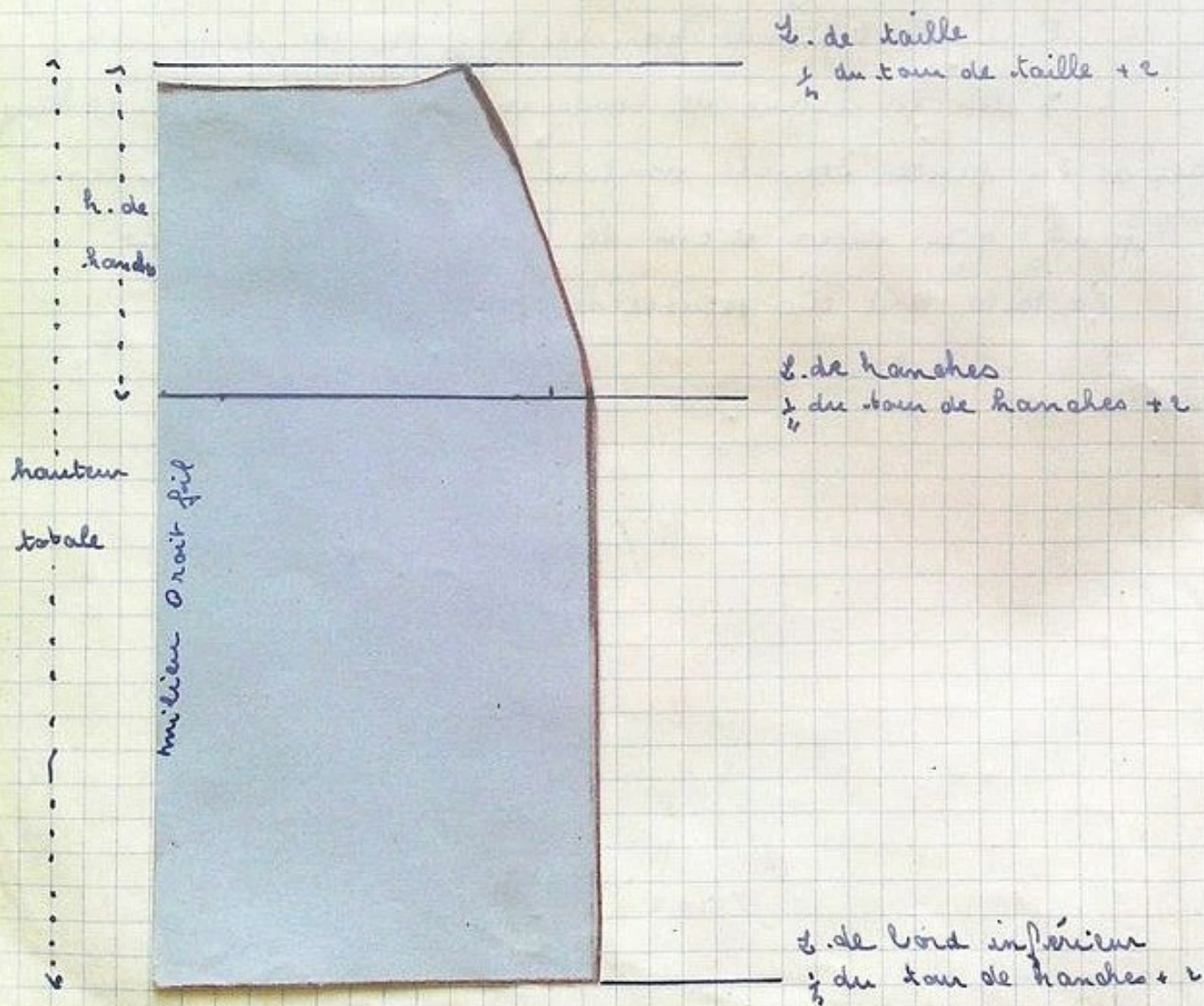
Tracé de la pince : sur le milieu de la taille tracer une pince qui aura 45 cm de long et 3 cm de large.

La taille doit être creusée de 1 cm.

[www.benesaddict.fr](http://www.benesaddict.fr)



[www.benesaddict.fr](http://www.benesaddict.fr)





Patron type :

Devant

Mêmes lignes de constructions que pour le dos.

Porter :

1° Sur la ligne de taille le  $\frac{1}{4}$  du tour de taille + e

2° Sur la ligne de hanches le  $\frac{1}{4}$  du tour de hanches + e

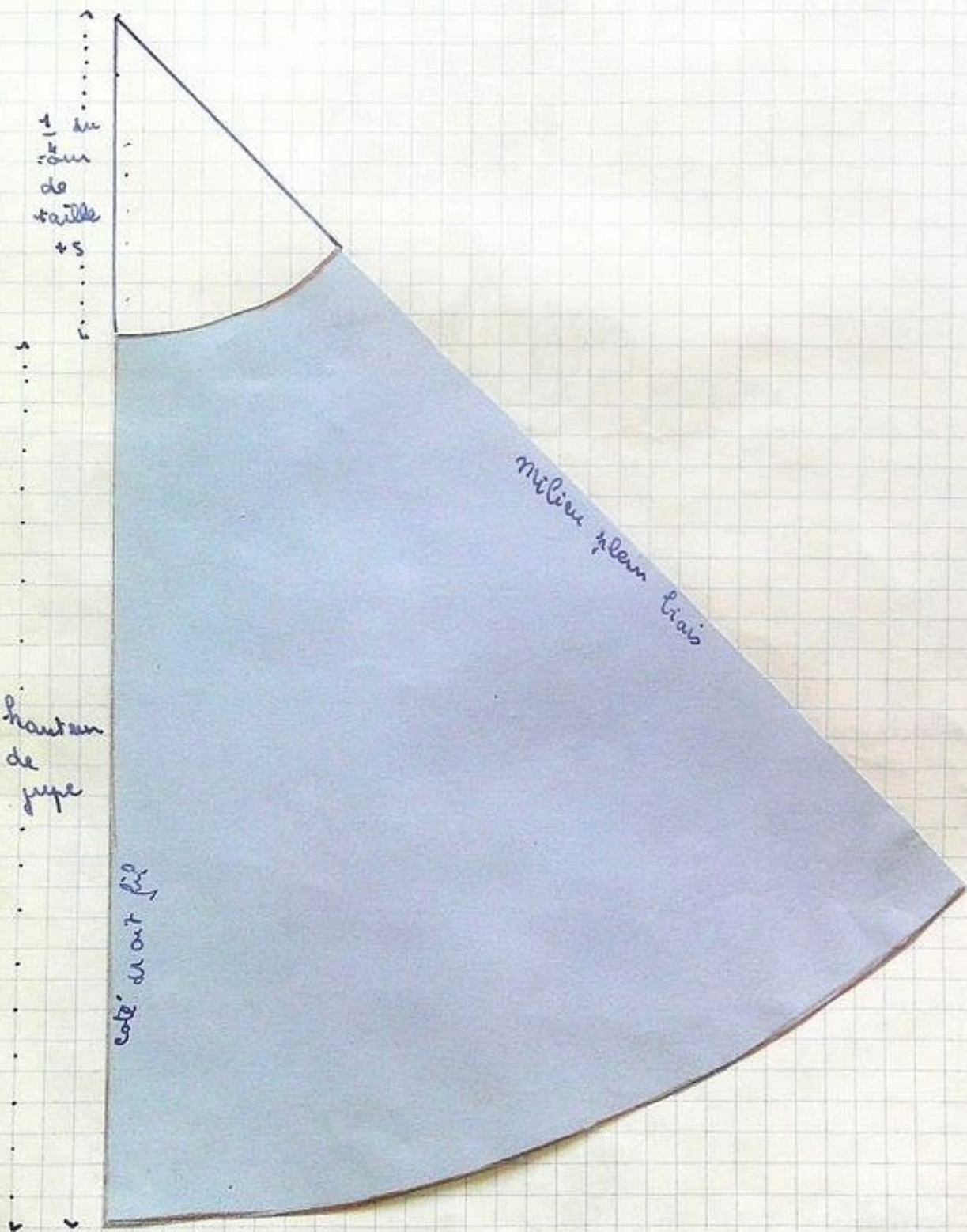
3° Sur la ligne de bord inférieur le  $\frac{1}{4}$  du tour de hanches + e

Croiser à la taille de 1 cm.



[www.benesaddict.fr](http://www.benesaddict.fr)

[www.benesaddict.fr](http://www.benesaddict.fr)



→ faire en forme :

Plier la feuille de papier en plein milieu, 2 côtés d'angle droit l'un sur l'autre.

La couper en suivant le biais. En partant du sommet tracé :

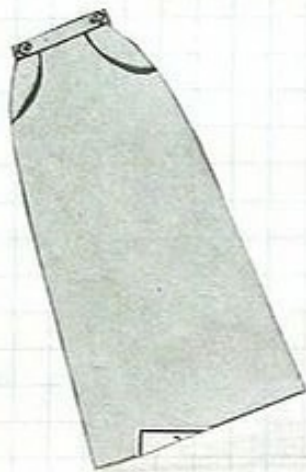
1° un arc de cercle ayant comme rayon le  $\frac{1}{4}$  du tour de taille + 5.

2° un arc de cercle ayant comme rayon le  $\frac{1}{4}$  du tour de taille + 5 plus hauteur de jupe.

3° découper la partie comprise entre ces deux arcs de cercle pour avoir le patron d'un côté de la jupe en forme.

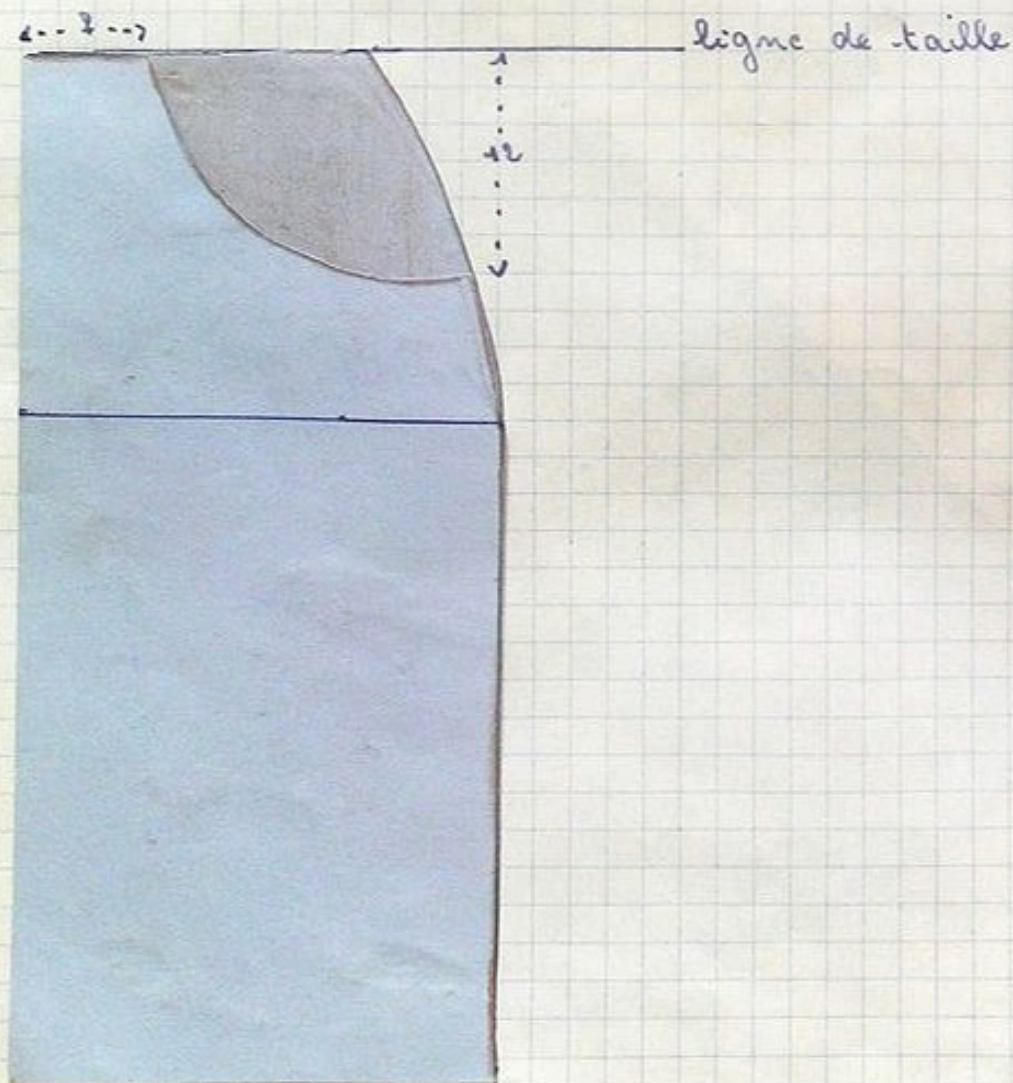
[www.benesadict.fr](http://www.benesadict.fr)

jupe avec 2 poches devant



- 1° faire un patron type jupe devant. sur ce patron faire la transformation et la découper.
- 2° Poser en dessous 1 morceau ayant même forme que le patron type jusque aux hanches.

[www.benesaddict.fr](http://www.benesaddict.fr)

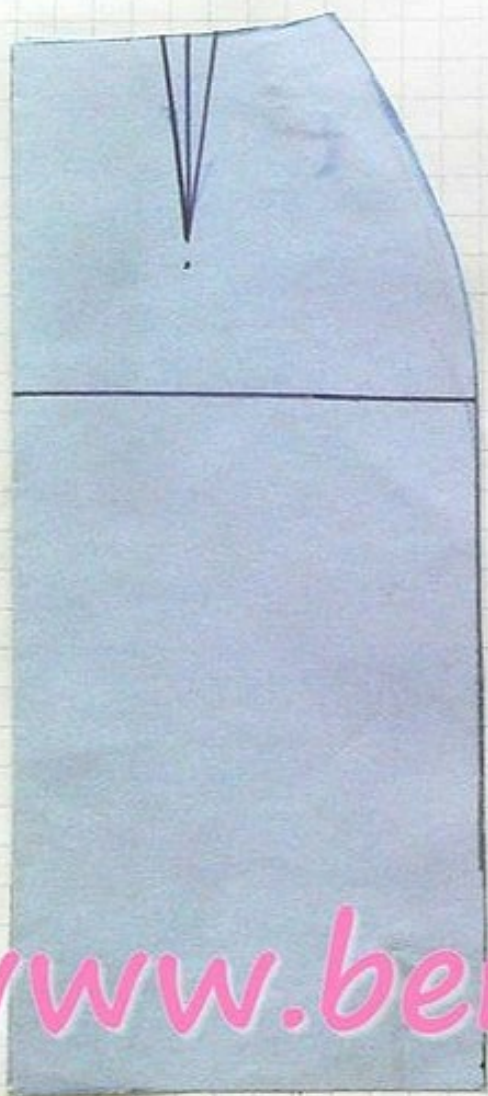


~ jupe étroite avec pli plat ~  
au dos

Si on veut 1 pli de 6 cm de profondeur on ajoute au patron type dos 12 cm, faire le pli à 6 cm du milieu droit fil et lui donner la profondeur voulue

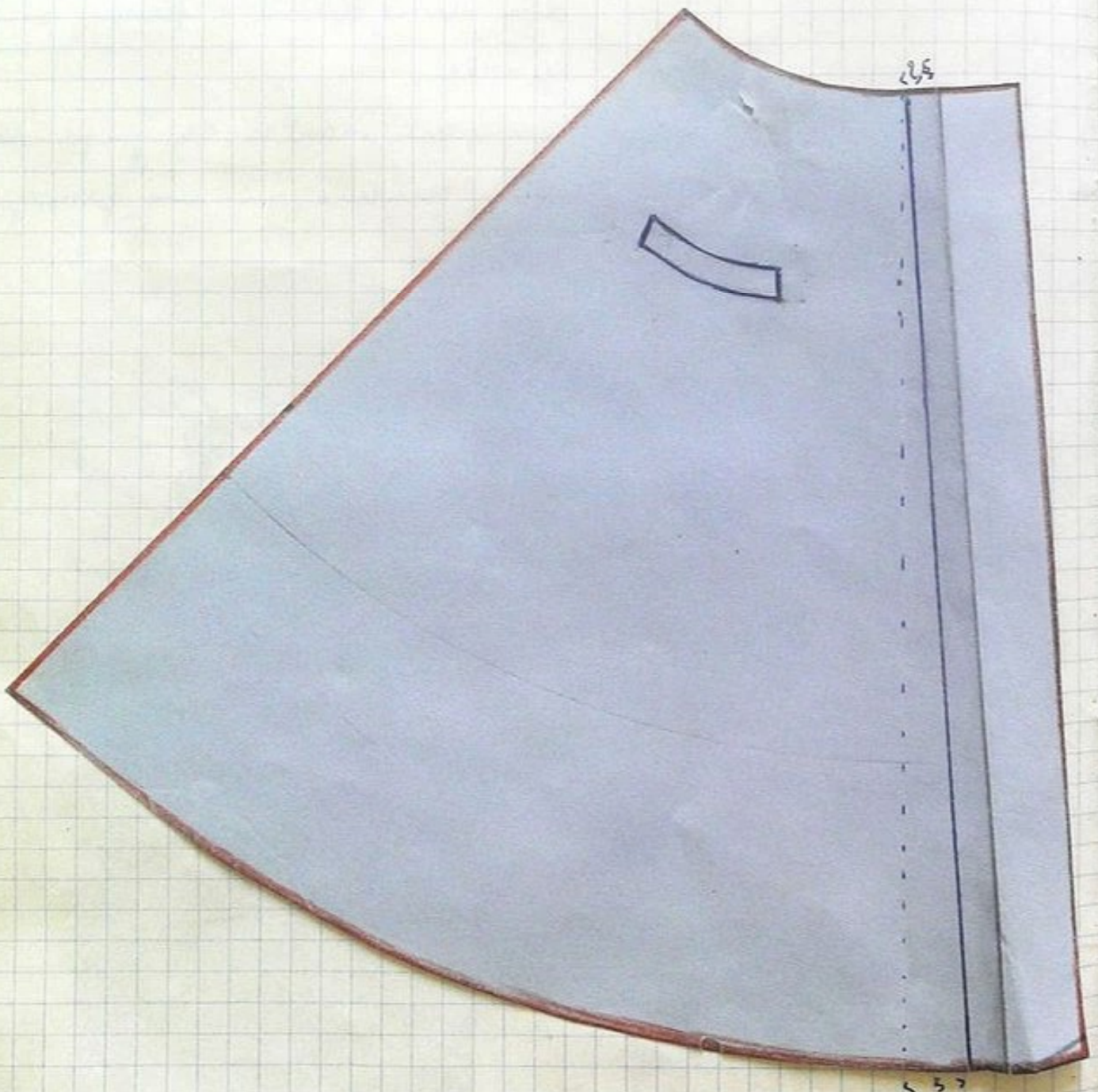
Le devant de la jupe peut être droit, avoir 2 pinces ou 2 poches.

On peut monter la jupe sur une ceinture ou sur gros grain



[www.benesaddict.fr](http://www.benesaddict.fr)

www.benesaddict.fr



## jupe en forme boutonniée devant.

Prendre le patron type de la jupe en forme

Pour la fermeture :

— Donner dans le cas du milieu devant un léger biais de 3 à 5 cm.

— Compter alors une croisure de 2 cm 5 de large et une parmenture de 6 cm en raison de la position horizontale des boutonnières.

— Poser des poches. Monter une ceinture dont le côté droit débordera la jupe et portera une boutonnière.

[www.benesaddict.fr](http://www.benesaddict.fr)

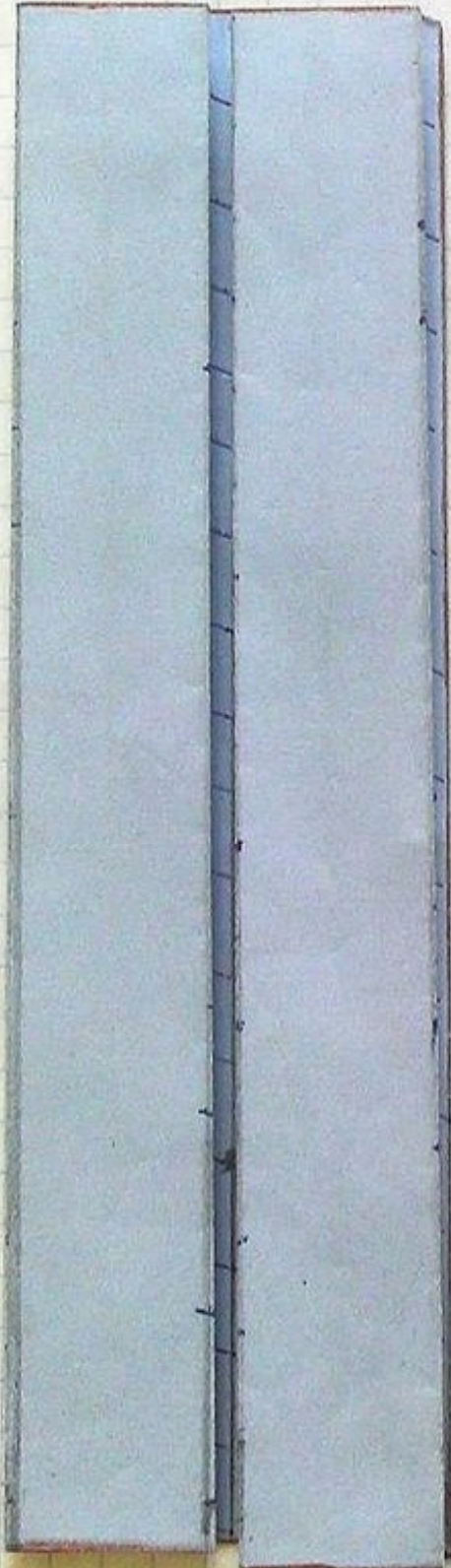
le 1/4 du tour de taille

milieu devant

couture de côté



le 1/4 du tour de taille



hauteur

de

jupe



## jupe chalet

mesures à prendre : tour de taille

hauteur de jupe.

Pour cette jupe prendre 3 fois le tour de taille.

Faire 8 gros plis ronds.

Monter la jupe sur une ceinture

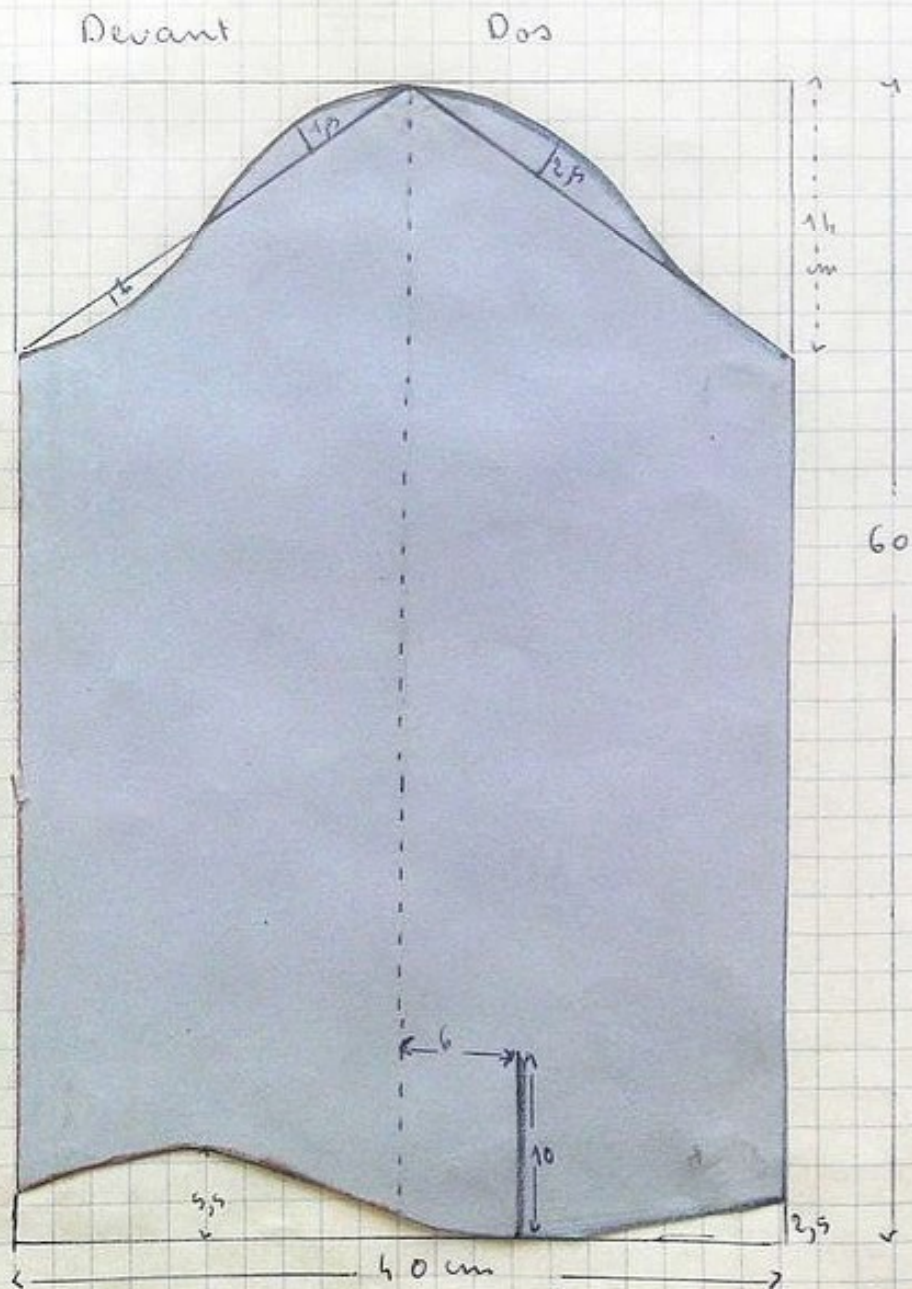
[www.benesaddict.fr](http://www.benesaddict.fr)





← manche

[www.benesaddict.fr](http://www.benesaddict.fr)



## Manche longue chemisée

La manche chemisée est une manche vague montée à l'épaule avec très peu de fronces et rester à la base dans un poignet qui prend des allures différentes suivant le genre désiré. Le poignet est de base à la manche  $\frac{3}{4}$  et courte.

Mesures à prendre : longueur de manche (58 à 60 cm) et largeur (38 à 40 cm)

Prendre un rectangle ayant en longueur la longueur de la manche et en largeur 38 à 40 cm.

Compter comme abatement 13 à 15 cm suivant que l'on veut une manche plus ou moins soutenue sous l'épaule. Faire l'arrondi du dos et du devant.

Au bas de la manche laisser toute la largeur. Faire un arrondi qui remonte de 2 cm,5 sur la couture. Cet arrondi est un peu creusé sur la partie intérieure de la manche comme l'indique le graphique. Cette manche ne s'ouvre pas à la couture, mais on l'ouvre à 6 cm du milieu de la manche afin que cette ouverture soit dans le prolongement du coude.



[www.benesaddict.fr](http://www.benesaddict.fr)

## ~ Pyjama : culotte ~



Mesures à prendre : hauteur :  
de la taille à l'entière jambe  
Hauteur totale de la taille  
aux chevilles.

Tour de Manches

Tracer un rectangle ayant  
en largeur le  $\frac{1}{2}$  tour de manches  
+ 16 cm et en hauteur la  
hauteur totale + 5, 0

Depuis le haut du rectangle  
porter la hauteur de la taille  
à l'entière jambe + 5 cm

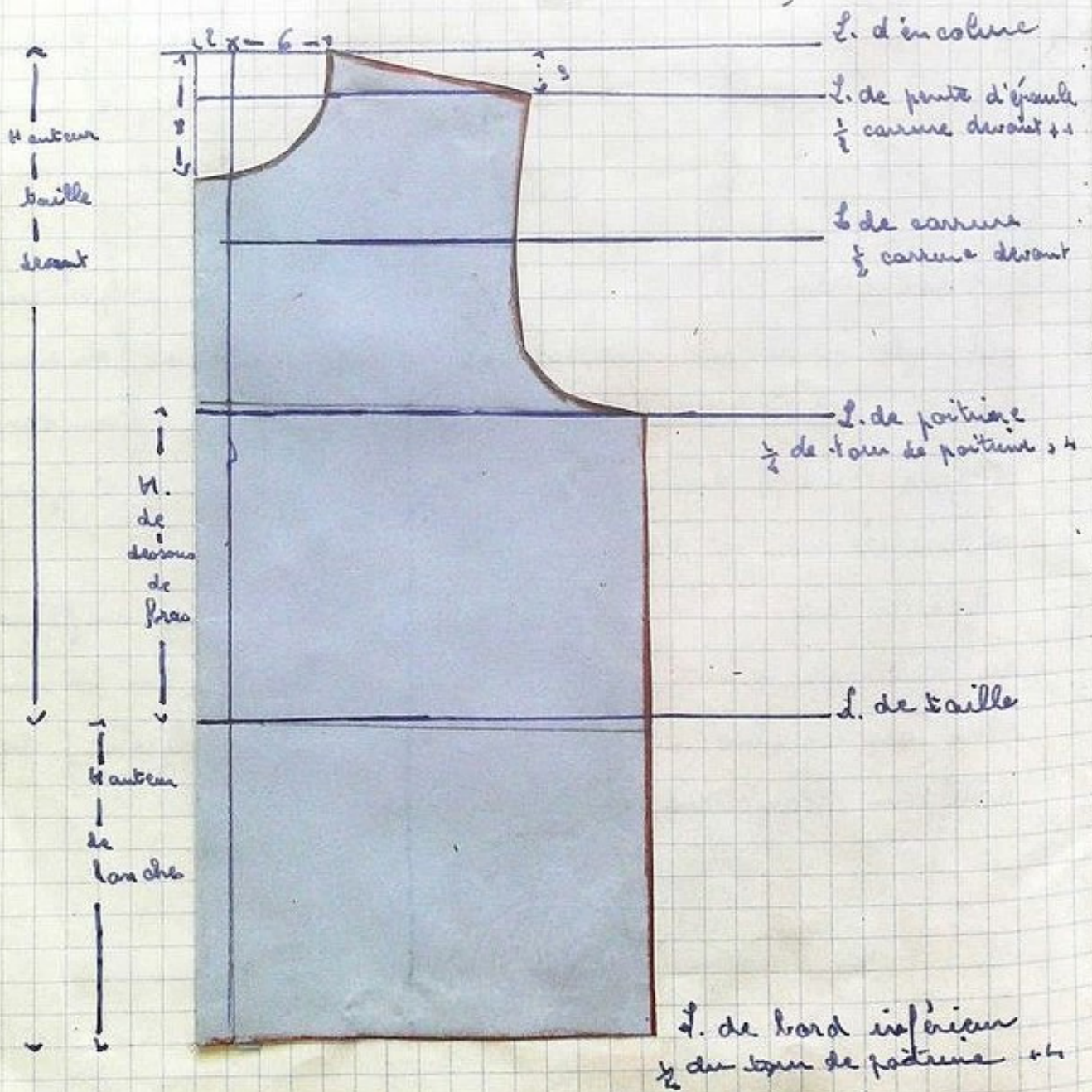
Tracer une ligne horizontale  
sur toute la largeur du rectan-  
gle.

A partir de cette ligne dans la partie supérieure du  
rectangle tracer les coutures milieu dos et devant en rentrant  
de 9 cm dans l'angle gauche et de 9 cm en descendant de  
5 dans l'angle droit. Tracer une ligne droite à gauche  
et un arrondi à droite.

A partir de la même ligne dans la partie inférieure  
du rectangle tracer les coutures de la jambe en lui faisant  
plus ou moins suivant la mode et le goût, de chaque  
côté du bas du rectangle.



[www.benesaddict.fr](http://www.benesaddict.fr)

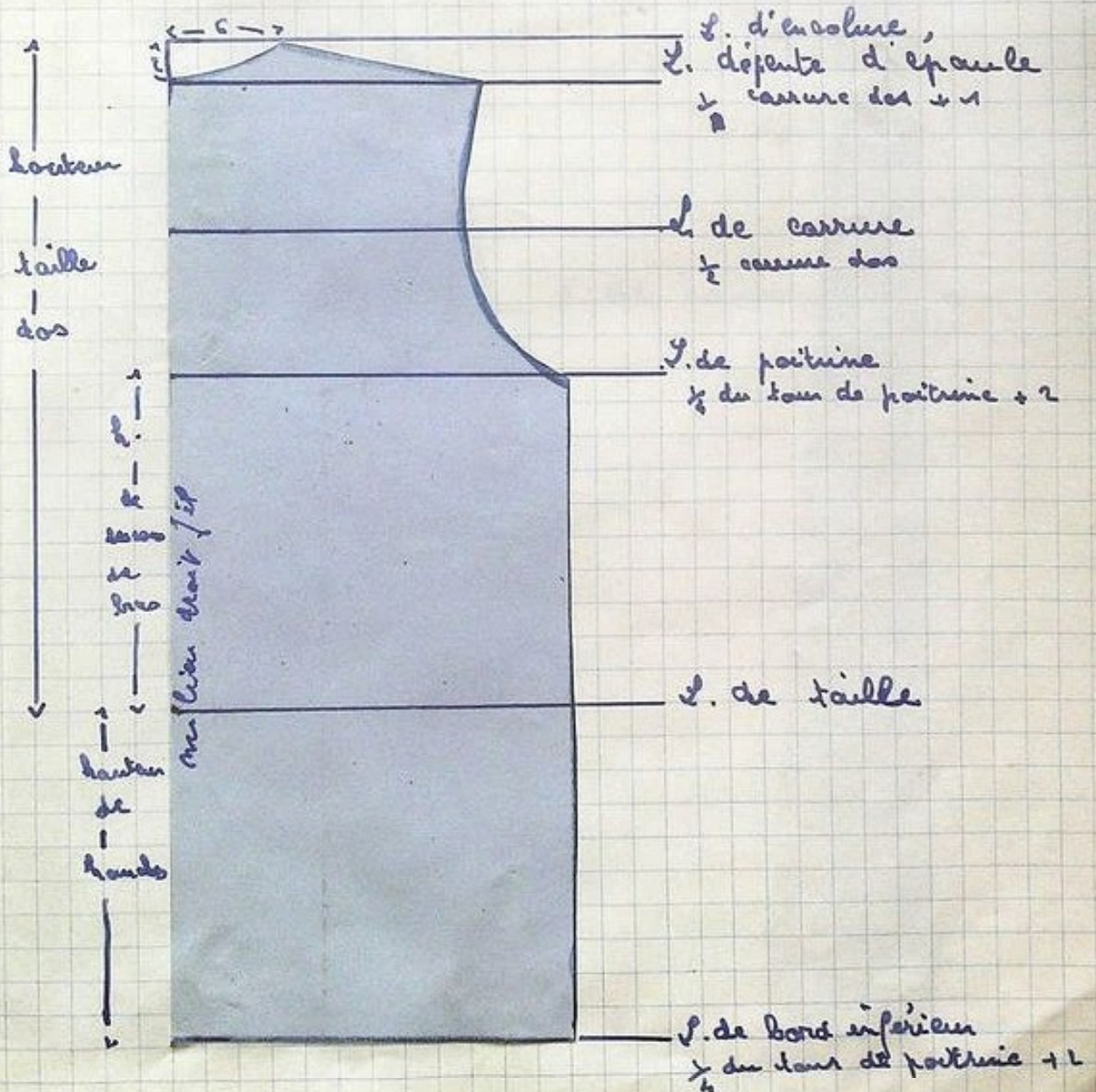


# Veste de pyjama

mesures à prendre : hauteur taille devant  
 prise de la pointe supérieure de l'épaule.  
 hauteur taille dos . 40  
 hauteur taille devant . 42  
 carrure devant 36  
 carrure dos 36  
 tour de poitrine 88  
 tour de manche  
 hauteur de dessous de bras 20  
 hauteur de manches . 20  
 suivre sur le graphique les diffé-  
 rentes indications pour le dos  
 et le devant .



[www.benesaddict.fr](http://www.benesaddict.fr)

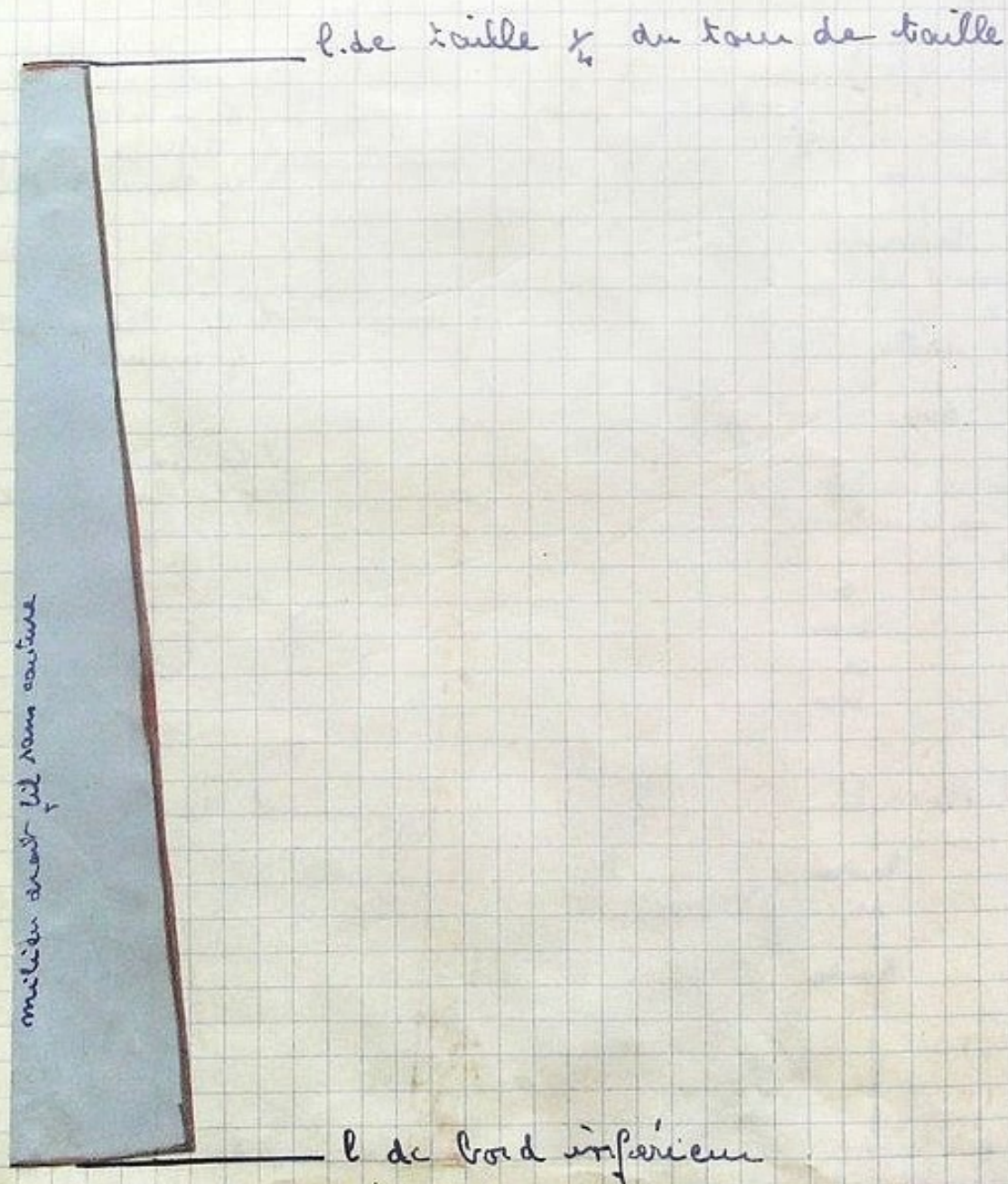




## Jupe à 8 panneaux

Pour faire cette jupe donner à chaque panneau :  
à la taille le  $\frac{1}{16}$  du tour de taille.  
Au bord inférieur le double plus 2 ou 4 cm suivant  
que l'on veut la jupe plus ou moins ample.

[www.benesaddict.fr](http://www.benesaddict.fr)

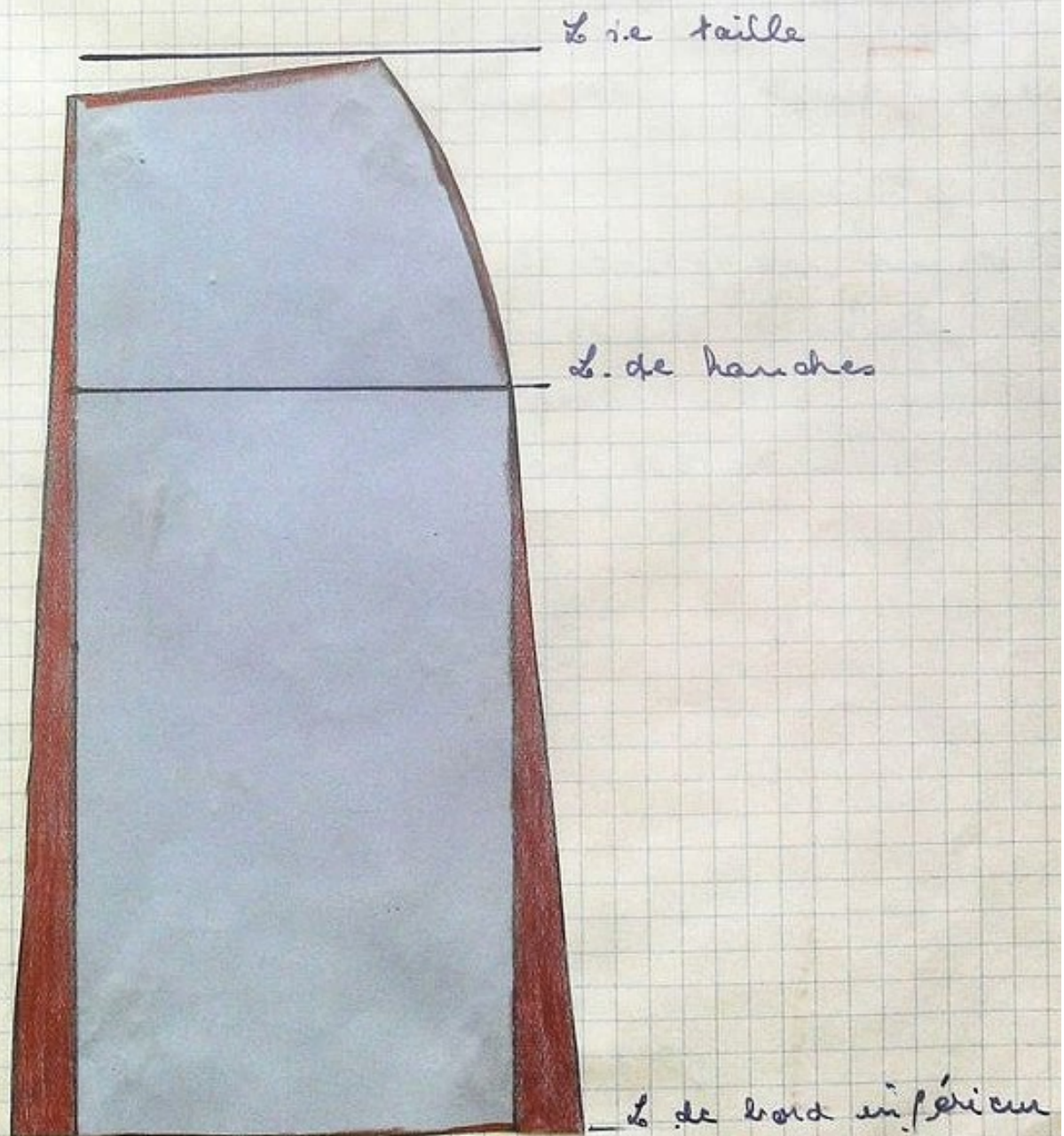


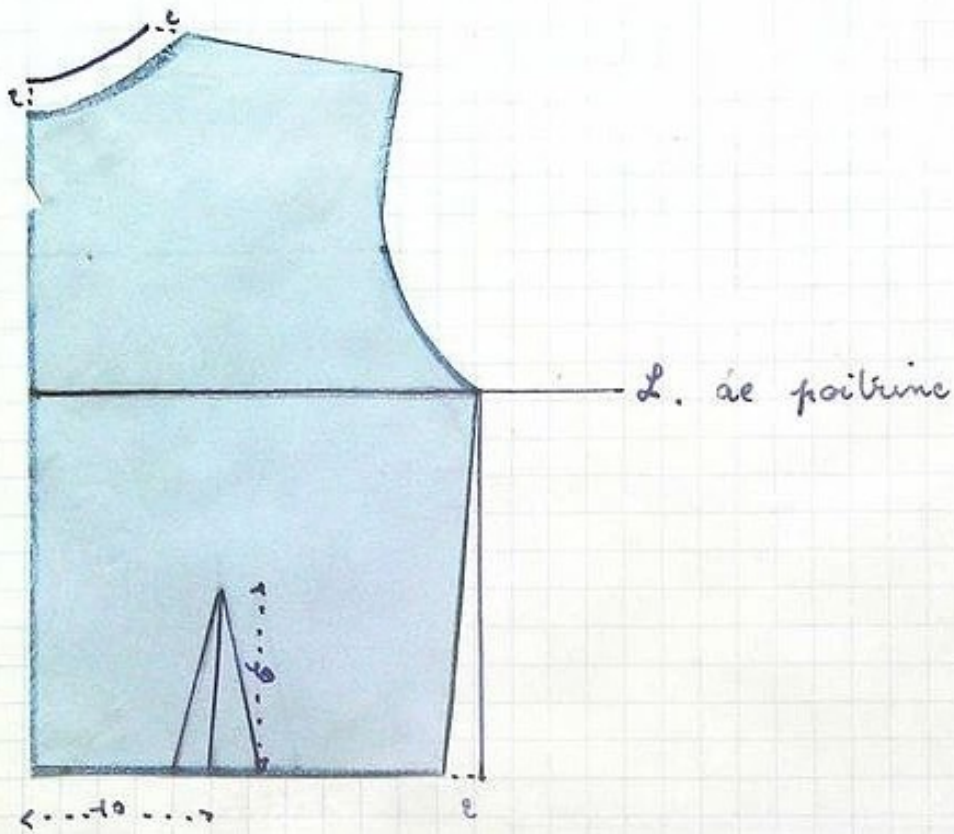
## jupe à 4 panneaux

Prendre le patron type devant de la jupe classique. Le largir de 10 cm sur les 2 côtés.

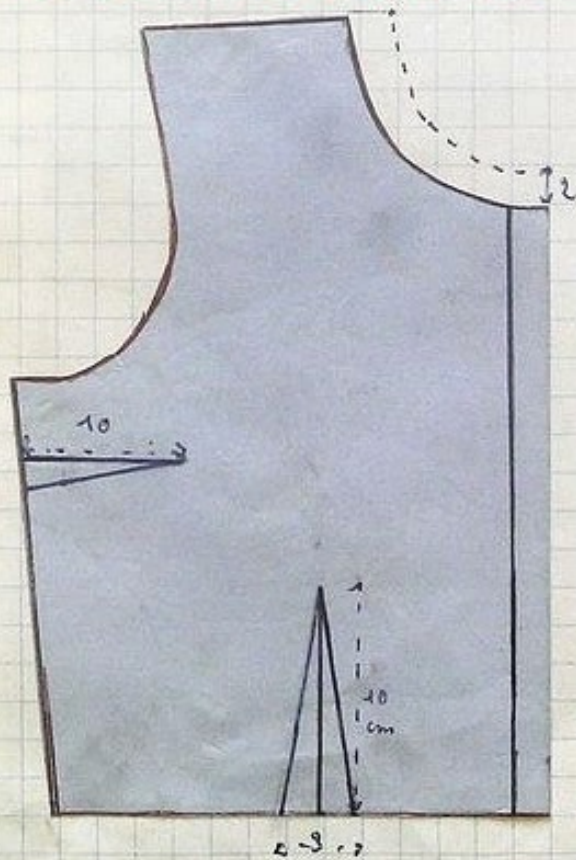
Couper 4 panneaux semblables.

[www.benesaddict.fr](http://www.benesaddict.fr)





[www.benesaddict.fr](http://www.benesaddict.fr)



Robe -

~ Corsage ~



Pour le dos faire un patron  
type de corsage dos jusqu'à  
la taille. Diminuer l'encolure  
de 2cm. Creuser à la taille de  
2cm, faire une pièce à 40  
cm de milieu lui donner  
10 cm de hauteur et 2 de profan-  
-deur.

Pour le devant faire comme  
pour le dos. Passer la  
pièce de poitrine sous le bras

Laisser 6 cm au milieu droit fil pour la croisi-  
re.

Col :

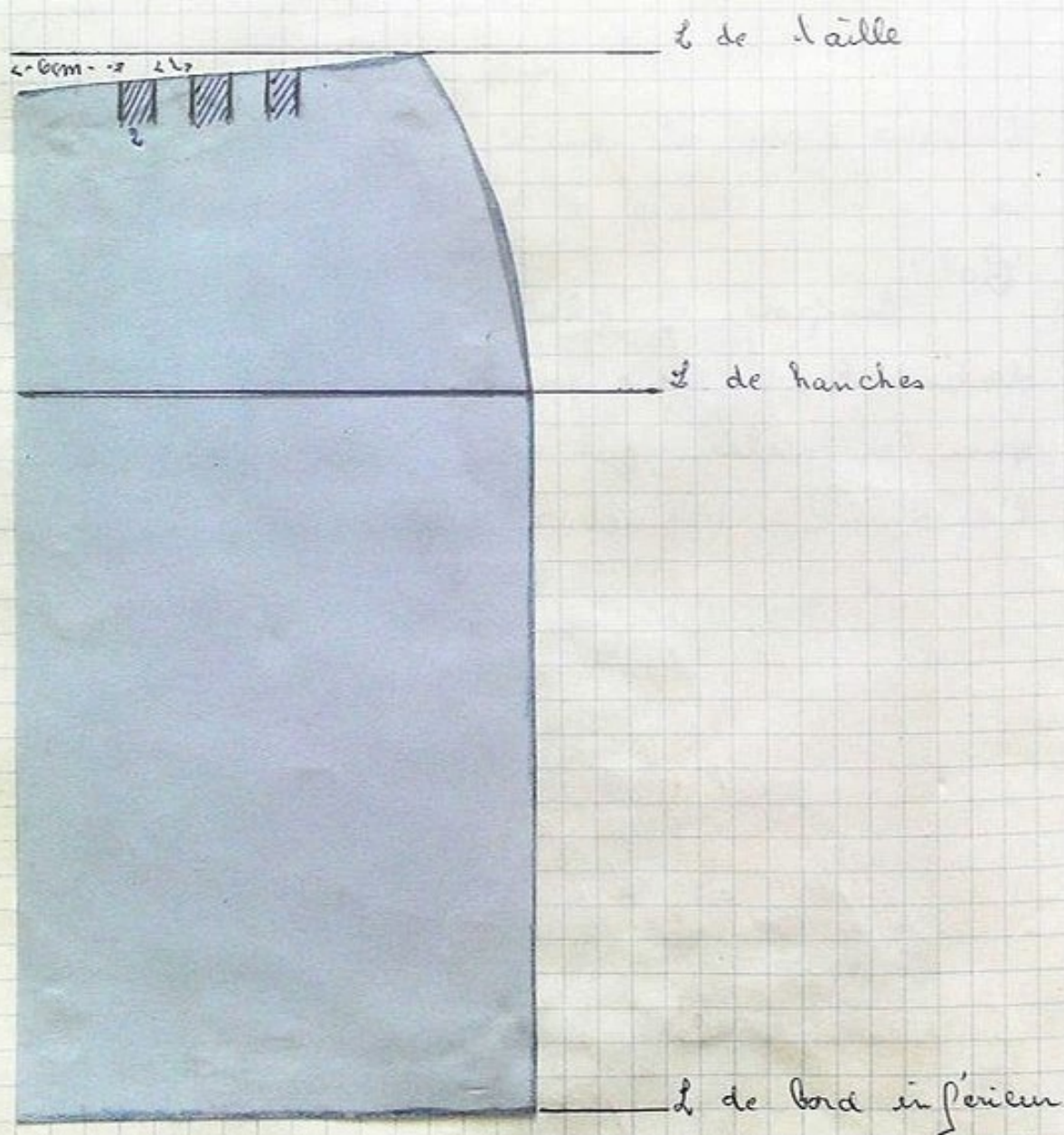
disposer à plat le corsage dos, ensuite le  
devant les 2 joints par la couture d'épaule. Mar-  
quer les milieu dos et devant et le rond de  
l'encolure. Donner au col 12 à 15 cm de large



## Robe : jupe dos

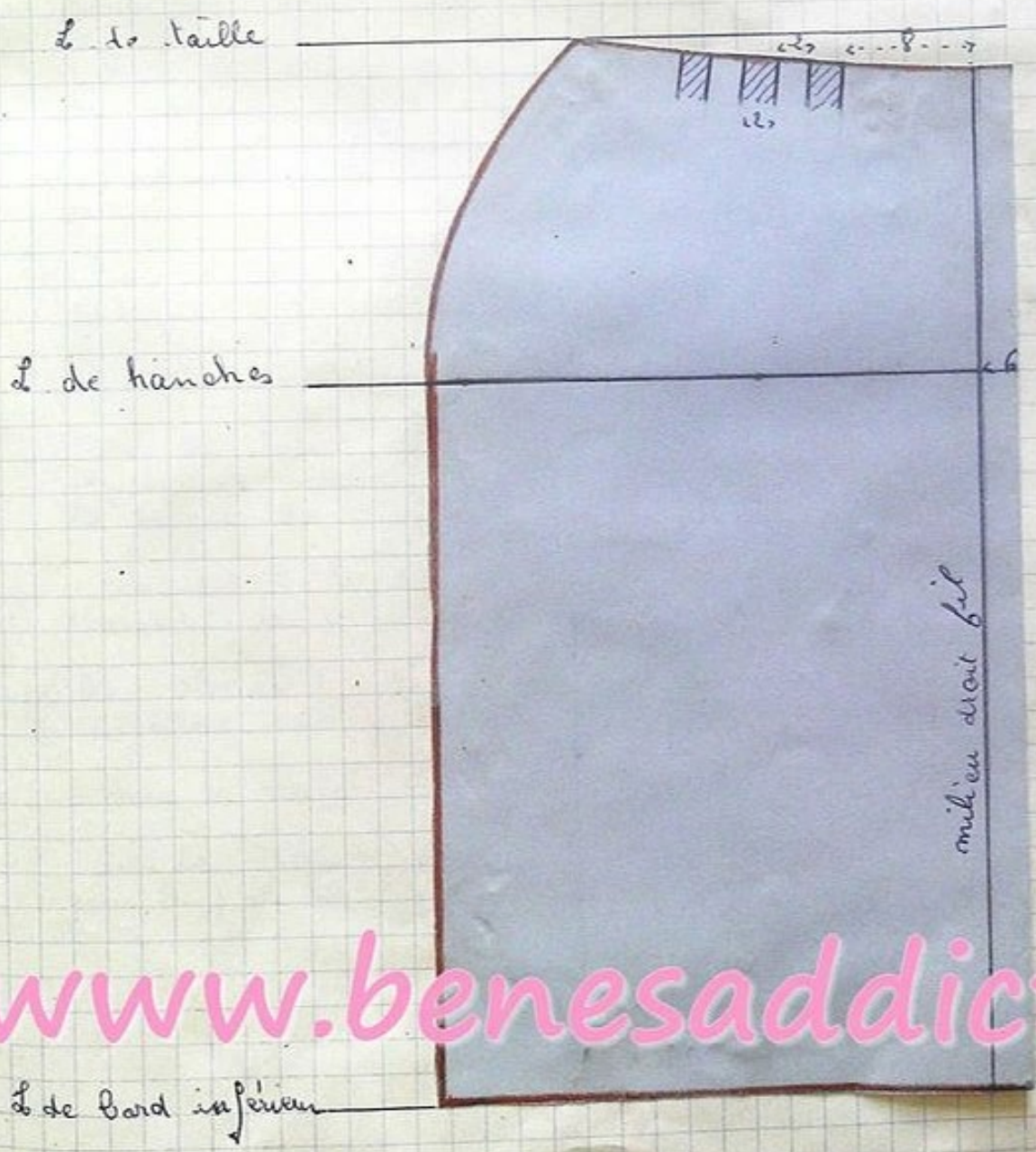
Faire le patron type de la jupe dos. Lui ajouter 6 cm au milieu qui seront repartis en trois plis

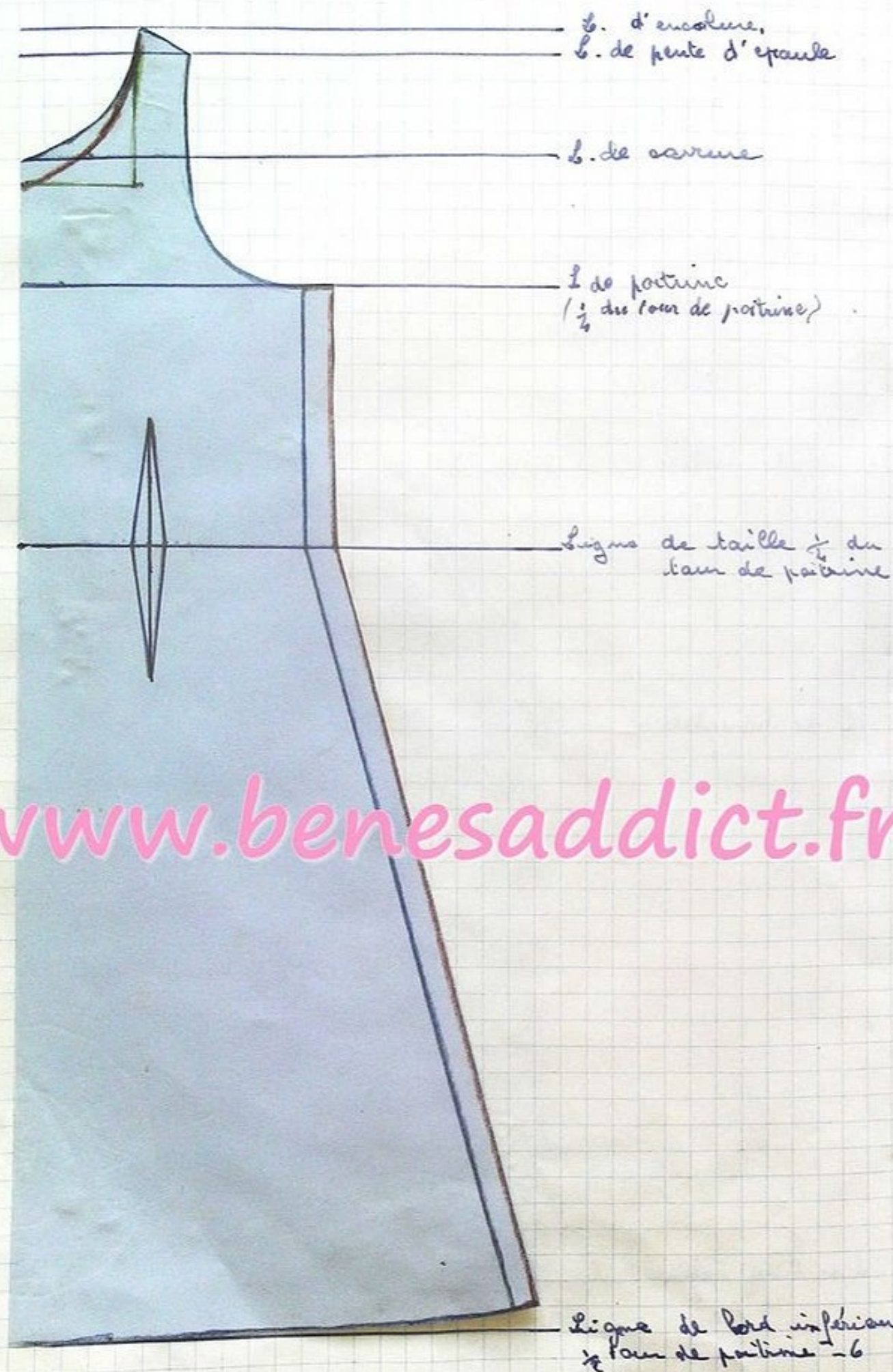
[www.benesaddict.fr](http://www.benesaddict.fr)



# Robe: jupe devant

Faire le patron type de la jupe devant. J'ai ajouté 6 cm pour les 2 plis de hanches + 6 cm pour le plit du milieu





## Combinaison montante :

Encolure ronde ou carrée

mesures à prendre

longueur totale prise de l'épaule 100  
longueur taille dos 110  
tour de poitrine 88  
hauteur de dessous de bras 90

Trace du dos :

a 2 cm du haut de la feuille tracer la ligne d'encolure. Depuis cette ligne porter la longueur taille dos, tracer la ligne de taille.

Remonter de la hauteur de dessous de bras, tracer la ligne de poitrine.

Entre la ligne de poitrine et la ligne d'encolure tracer la ligne de carrure.

Sur la ligne de poitrine porter le  $\frac{1}{4}$  du tour de poitrine.

Sur la ligne de taille porter le  $\frac{1}{4}$  du tour de poitrine.

Sur la ligne de base inférieure porter le  $\frac{1}{4}$  tour de poitrine.

Tracer la couture de côté.

Sur le haut de la feuille à gauche mesurer 8 cm. Depuis ce point tracer l'arondi de l'encolure jusqu'à la ligne de carrure.

Donner à la bretelle 3 ou 4 cm de largeur et tracer l'arondi de l'emmanchure jusqu'à la ligne de poitrine.

Trace du devant : même principe que pour le dos, cependant le décolleté sera tracé 2 ou 3 cm plus bas.

Pour la couture de côté ajouter partout 2 cm.

Sur la ligne de taille tracer une pince comme pour le pantalon type





# Transformation de chemise de nuit



empicement  
formant  
découpe



[www.benesaddict.fr](http://www.benesaddict.fr)

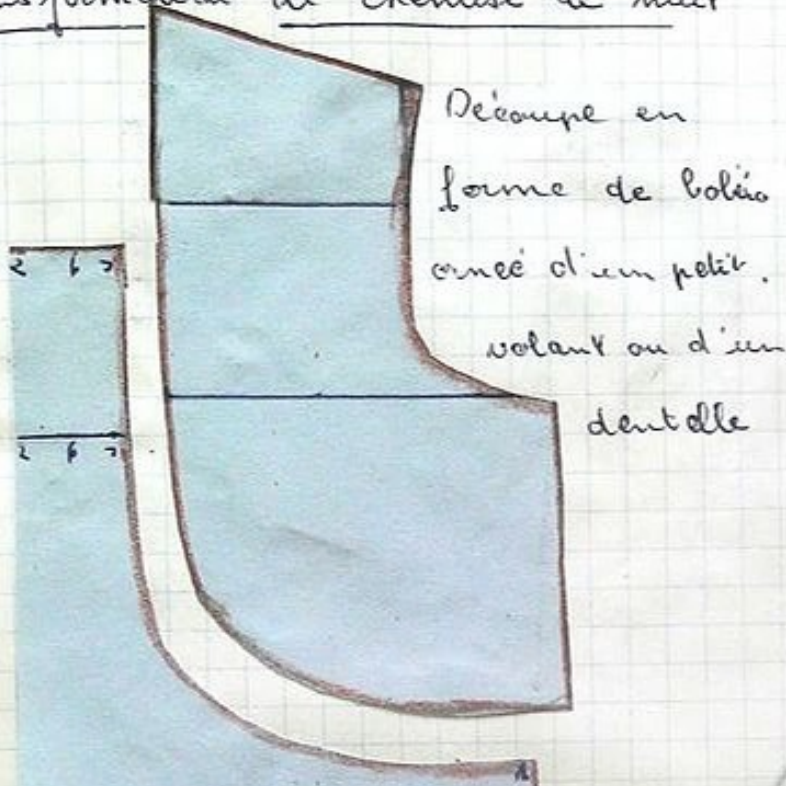
milieu droit fil sans couture

Couper entre la ligne  
de couture et la ligne  
de poitrine.

Donner à la patte  
6 cm de large et env.  
24 cm de long.

Au milieu droit  
fil de l'empicement  
laisser 5 cm pour la  
croisure

Transformation de chemise de nuit



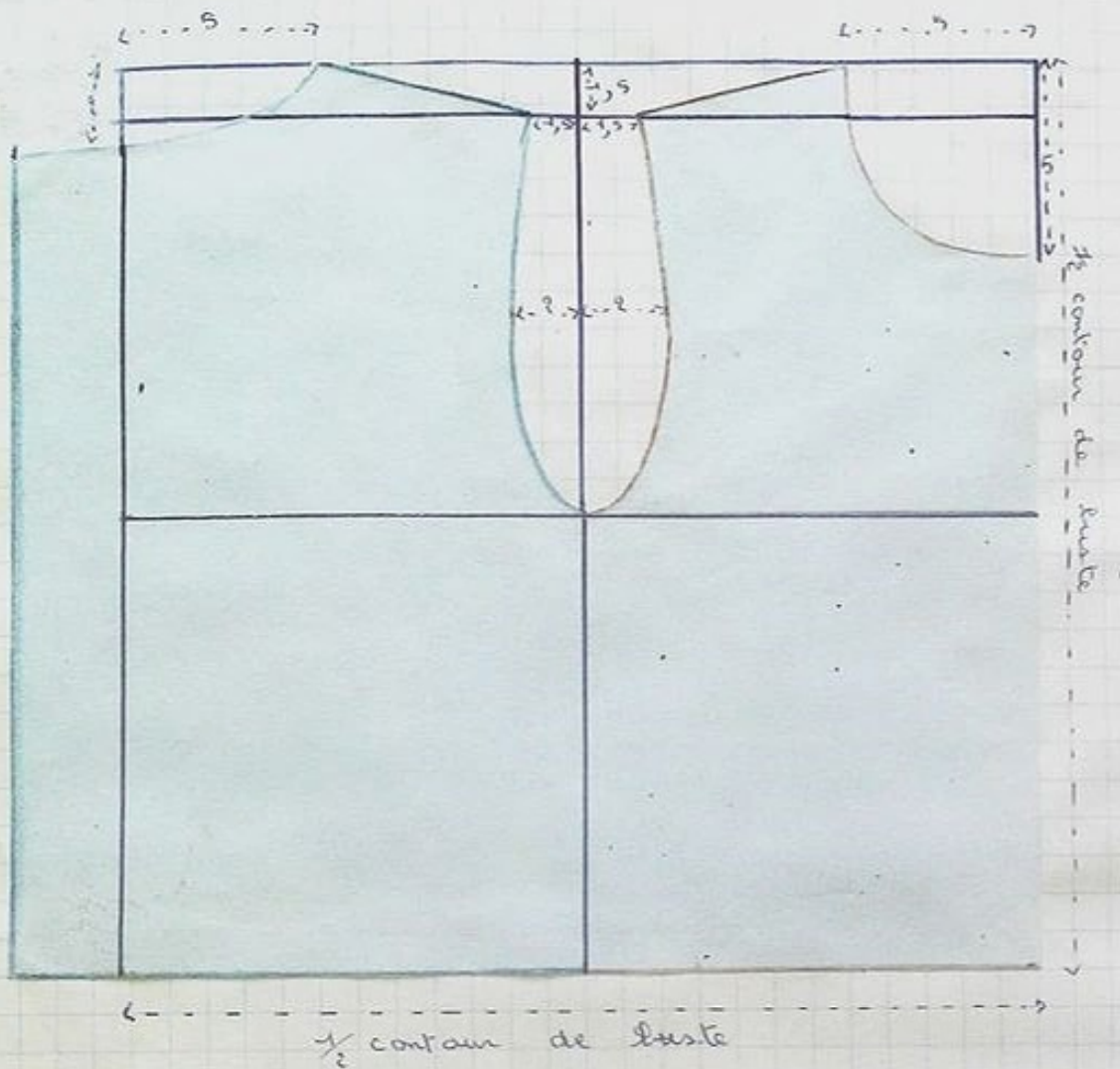
Découpe en  
forme de boléo  
ornée d'un petit  
volant ou d'un  
dentelle



[www.benesaddict.fr](http://www.benesaddict.fr)

milieu droit fil sans couture

Partir de l'encolure descendre  
droit et terminer en arrondi  
4 ou 5 cm au-dessus de la  
taille faire le décolleté carré



D O S

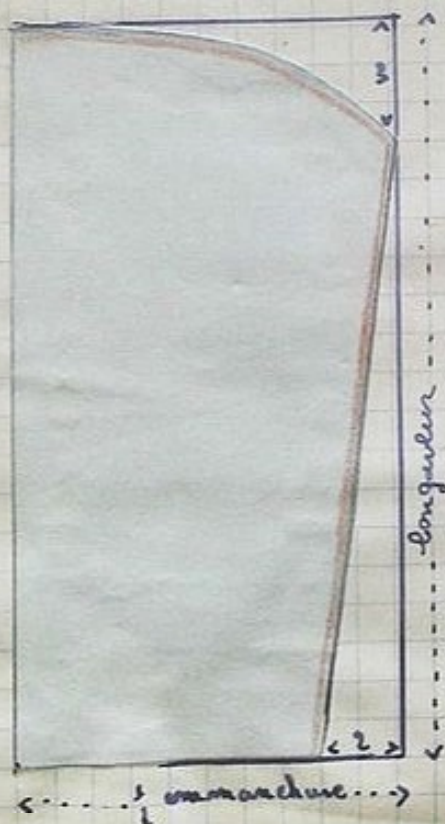
D E V A N T

[www.benesaddict.fr](http://www.benesaddict.fr)

BRASSIÈRE  
et  
MARCHE

2<sup>e</sup> Age

réduction :  $\frac{1}{2}$



## Brasserie



### Mesures pour le corps

1 <sup>er</sup> âge	$\frac{1}{2}$ contour de buste	22
2 <sup>ème</sup> âge	$\frac{1}{2}$ contour de buste	24
3 <sup>ème</sup> âge	$\frac{1}{2}$ contour de buste	26

### Trace de la brasserie

1° faire un carré ayant pour mesure de côté, le  $\frac{1}{2}$  contour de buste. Diviser ce carré en 4 parties égales. Le centre du carré détermine la base de l'emmanchure.

2° 1 cm,5 plus bas que la ligne supérieur du carré tracer une ligne horizontale qui déterminera la pente d'épaule. Les lignes d'épaules s'arrêteront sur cette ligne à 1 cm,5 de la ligne verticale du milieu du carré.

3° Emmanchure dos largeur 5. profondeur 2  
" devant " 5 " " 5

4° Tracer les coutures d'épaule.

5° Les emmanchures seront tracées en arrondis en suivant le schéma

6° Pour la croisure ajouter dans le dos 3 cm

[www.benesaddict.fr](http://www.benesaddict.fr)

### Mesures pour la manche

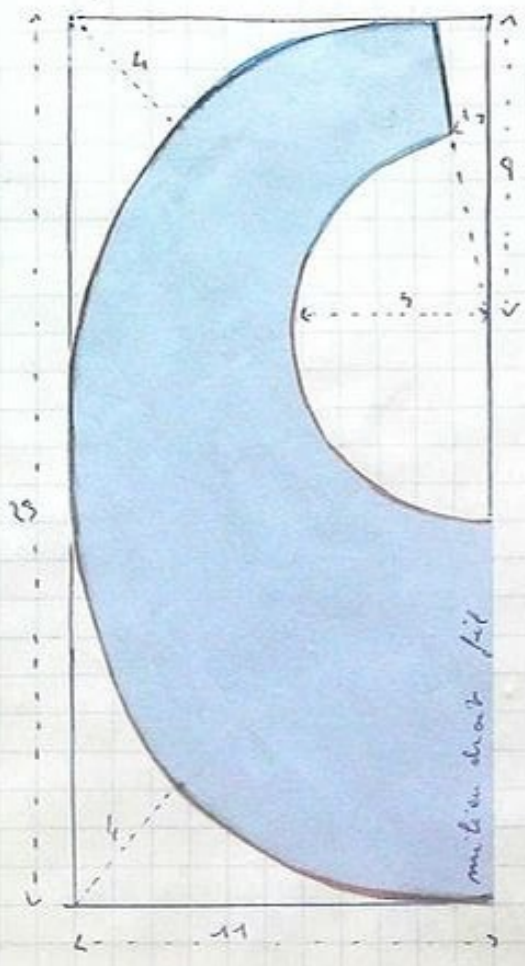
1 <sup>er</sup> âge	longueur	$\frac{1}{2}$ emmanchure	9
2 <sup>ème</sup> "	"	"	10
3 <sup>ème</sup> "	lon "	"	11

### Trace de la manche :

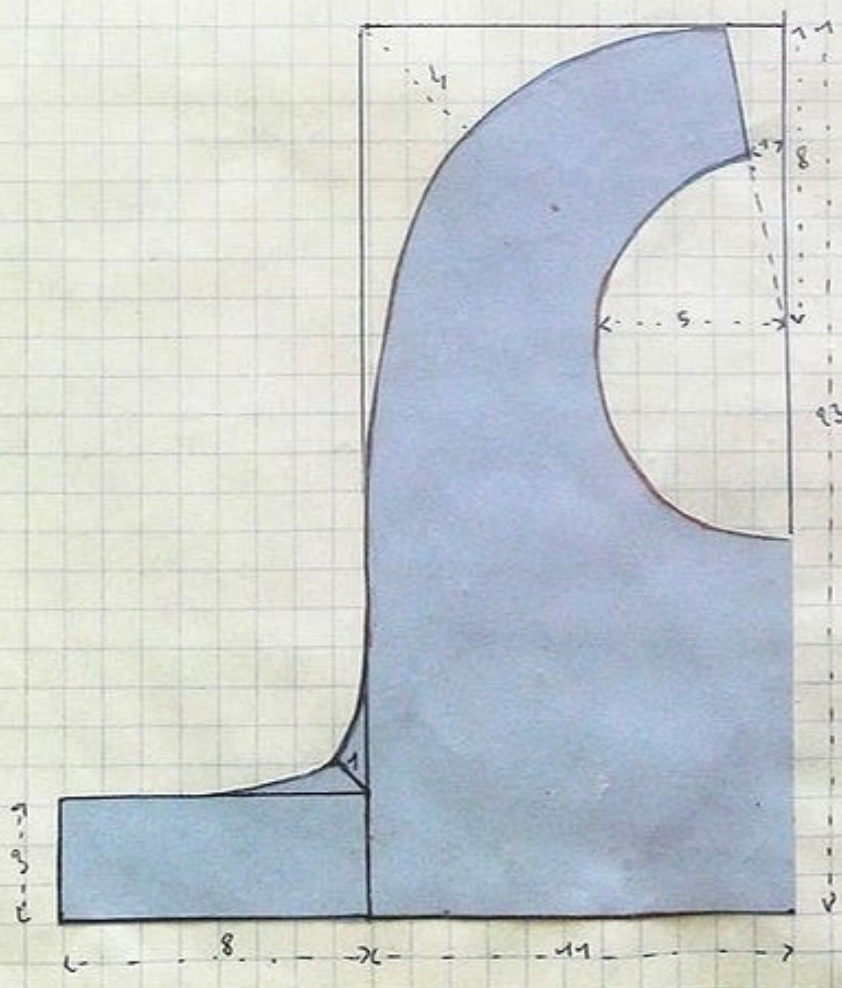
faire un rectangle avec les 2 mesures indiquées. Arrondir l'emmanchure de 3 cm vers le côté couture. Baisser la couture de dessous de bras de 2 cm

### Les tailles de la layette :

1 <sup>er</sup> âge	de la naissance à 4 mois
2 <sup>ème</sup> "	de 4 mois à 8 ou 9 mois
3 <sup>ème</sup> "	de 9 mois à 13 mois et plus



BAVOIA ROAD  
 reduction  $\frac{1}{2}$



BAVOIR  
 AMERICAIN  
 reduction  $\frac{1}{2}$

## :- BAVOIR ROND :-

1° Tracer un rectangle de 23 cm de hauteur sur 11 cm de largeur.

2° A 8 cm du haut à droite, marquer un point qui sera le centre d'une demi-circonférence de 5 cm de rayon déterminant l'encolure :

3° Sur le haut de l'encolure, marquer un point à 1 cm du bord droit et en suivant la direction du rayon, tracer le dos du bavoir.

4° faire l'arrondi du bord en rentrant de 4 cm dans les angles extérieurs.

[www.benesadict.fr](http://www.benesadict.fr)

## :- BAVOIR AMÉRICAIN :-

1° tracer un rectangle de 23 cm sur 11 cm.

2° tracer l'encolure comme pour le bavoir rond.

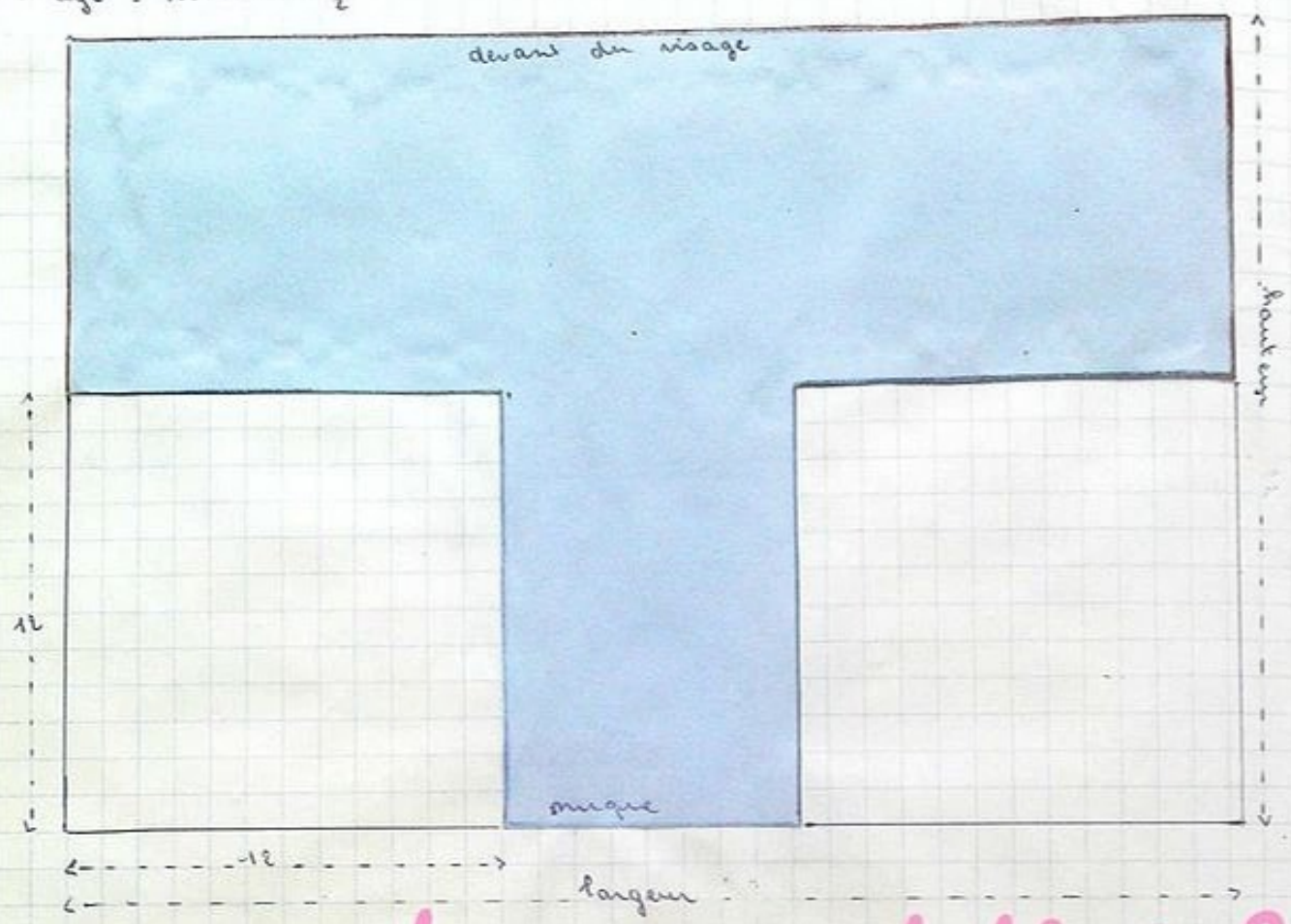
3° tracer l'arrondi de l'angle supérieur gauche.

4° A la base du bavoir, à gauche, ajouter un rectangle de 8 cm de largeur sur 3 cm de hauteur. Arrondir l'angle de l'endroit où le bavoir se prolonge dans le dos.

Aux extrémités du bavoir, dans le dos, on fixe un ruban pour attacher le bavoir.

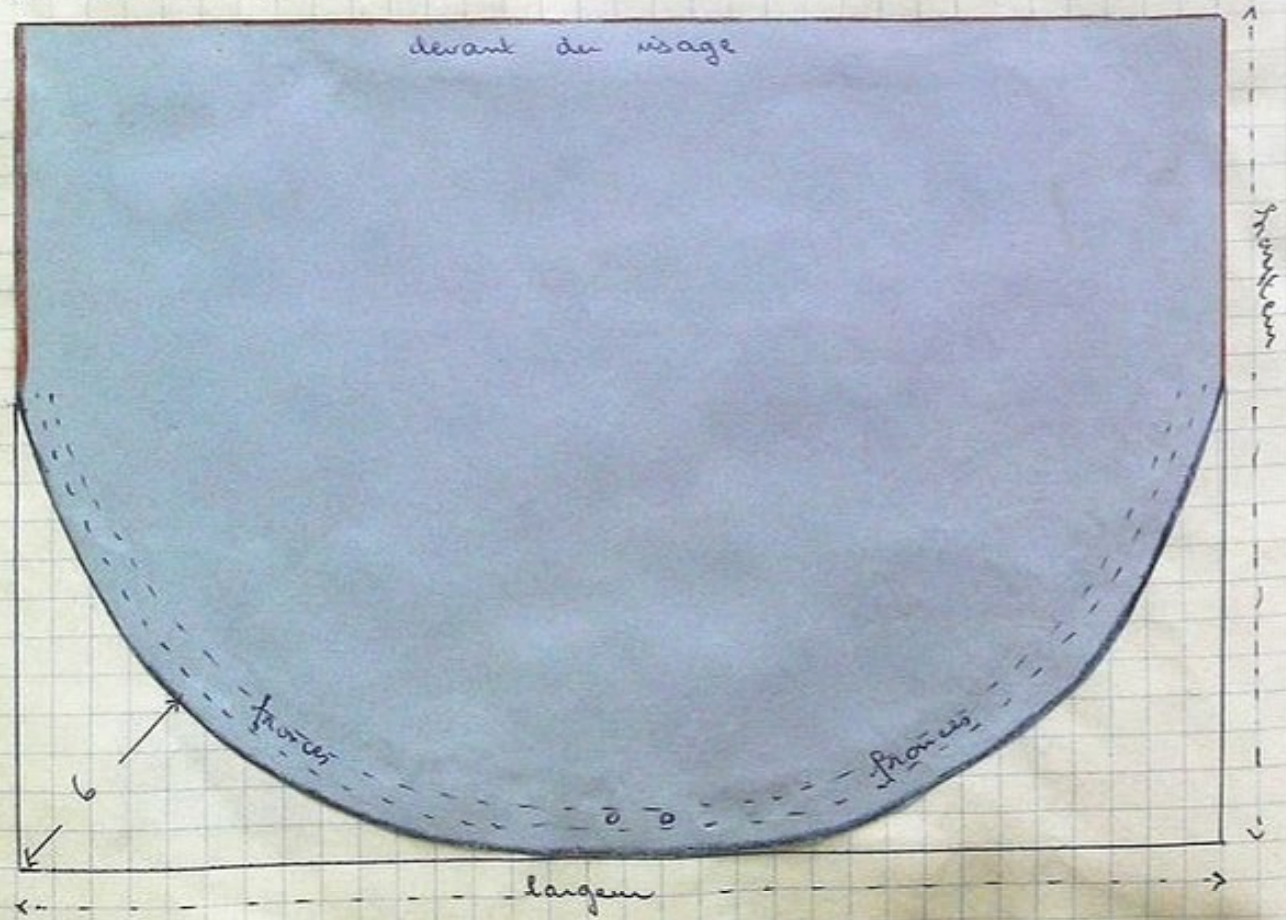


1<sup>er</sup> âge - Réduction  $\frac{1}{2}$  - BONNET d'une seule pièce -



[www.benesaddict.fr](http://www.benesaddict.fr)

1<sup>er</sup> âge - Réduction  $\frac{1}{2}$  - BONNET à fronces -



:-: BONNET d'une seule pièce :-:

Faire un rectangle avec les dimensions suivantes

	1 <sup>er</sup> âge	2 <sup>ème</sup> âge	3 <sup>ème</sup> âge
hauteur	22	24	26
largeur	52	54	56

Dans chaque angle inférieur enlever un coin de 12 cm de côté.

Ce modèle sert de base à tous les modèles de chapeau d'enfants que l'on fait sans couture pour pouvoir les mettre à plat pour le repassage.

A partir de cette forme simple, toutes les fantaisies sont possibles en arrondissant les angles ou en modifiant la largeur du morceau de la nuque.

[www.benesaddict.fr](http://www.benesaddict.fr)

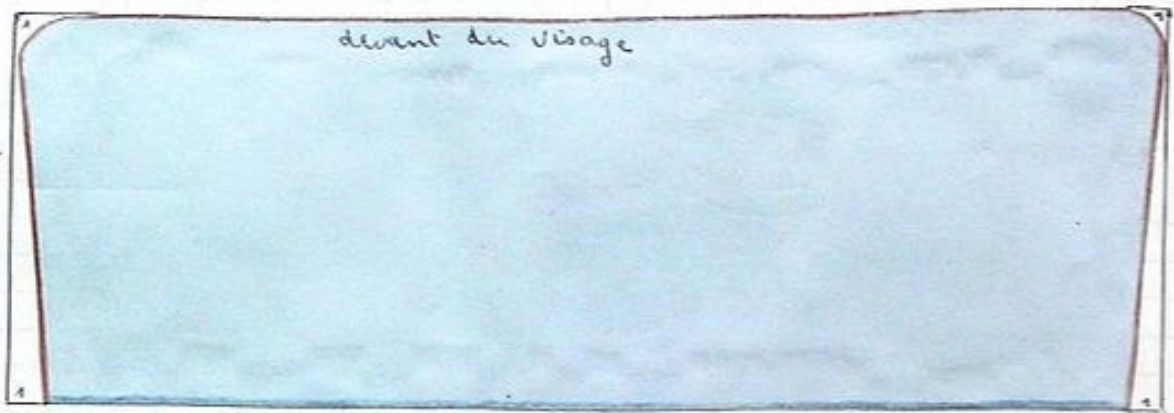
:-: Bonnet à fronces :-:

Faire un rectangle comme pour le bonnet d'une seule pièce.

Arrondir les angles inférieurs en rentrant de 6 cm.

Ce bonnet est sans coutures le tissu est droit fil sur le devant du visage, il est froncé sur la nuque.



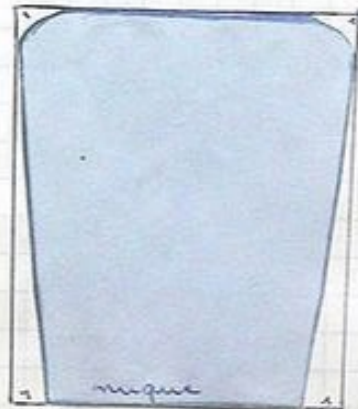


Passer

Beignin  
2 pièces

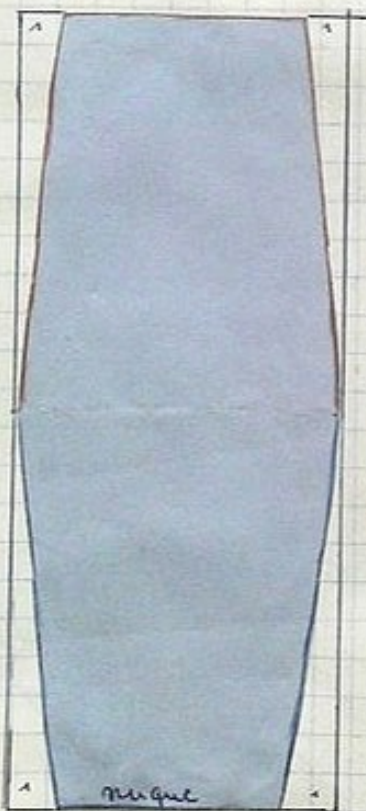
15 âge

réduction:  $\frac{1}{2}$



fond

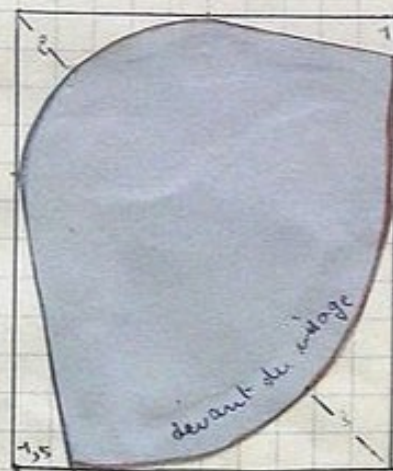
[www.benesaddict.fr](http://www.benesaddict.fr)



Passer

réduction  $\frac{1}{2}$

15 Age



côté

## Bégin 2 pièces

Il se compose :

- 1° D'un fond qui couvre la nuque
- 2° D'une passe qui va d'une à l'autre

Dimensions:		1 <sup>er</sup> âge	2 <sup>ème</sup> âge	3 <sup>ème</sup> âge
1° fond	largeur	9	10	11
	hauteur	10,5	11	11,5
2° Passe	largeur	31	33	35
	hauteur	10,5	11	11,5

Pour le fond et la passe faire 2 rectangles sur les mesures données. Dans les angles inférieurs, rentrer de 1 cm pour que les coutures soit lissées. Arrondir les angles supérieurs de 1 cm.



# www.benesaddict.fr

## Bégin 3 pièces

- Il se compose :
- 1° de 2 côtés couvrant les oreilles
  - 2° d'une passe allant de la nuque au front

Dimensions		1 <sup>er</sup> âge	2 <sup>ème</sup> âge	3 <sup>ème</sup> âge
1° côté	hauteur	12	12,5	13
	largeur	10	11	12
2° passe	hauteur	21	22	23
	largeur	8,5	9	9,5



1° côté : partie gauche nuque : lisser la couture de côté en rentrant de 1 cm, s' en cas. Arrondir l'angle supérieur de 2 cm  
partie droite visage : lisser la couture du dessus de la tête de 2 cm arrondir l'angle inférieur de 3 cm.

2° Passe : à droite et à gauche, en haut et en bas lisser les coutures en diminuant la largeur de 1 cm



www.benesadict.fr

BARBOTEUSE

pour 1 an  
réduction  $\frac{1}{3}$

## BARROTEUSE pour van.

tracer un rectangle de 12 cm de hauteur sur 23 cm de largeur.

- à 1 cm, 5 du haut tracer <sup>la ligne</sup> pente d'épaulement.
- à 9 cm du haut tracer la ligne de patine.
- l'encolure aura 3 cm de largeur et 1 cm, 5 de profondeur pour le dos pour la devant 5 cm.
- sur la ligne de pente d'épaulement porter 11 cm.
- sur la ligne de patine porter 10 cm.
- sous la ligne de patine creuser 3 cm de large et de hauteur pour l'arrondi de l'emmanchure.
- sur la ligne de bord inférieur mesurer à gauche 5 cm et tracer l'arrondi de la jambe en remontant de 6 cm à droite.

Les dos et le devant sont semblable seule l'encolure diffère.

En outre dans le dos avec une petite irrégulière et on met un col claudine.

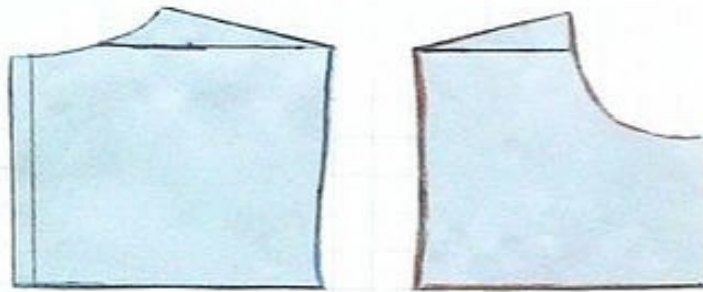
L'ampleur de la ligne de patine est reprise par des fronces ou des nids d'abeilles.

[www.benesaddict.fr](http://www.benesaddict.fr)

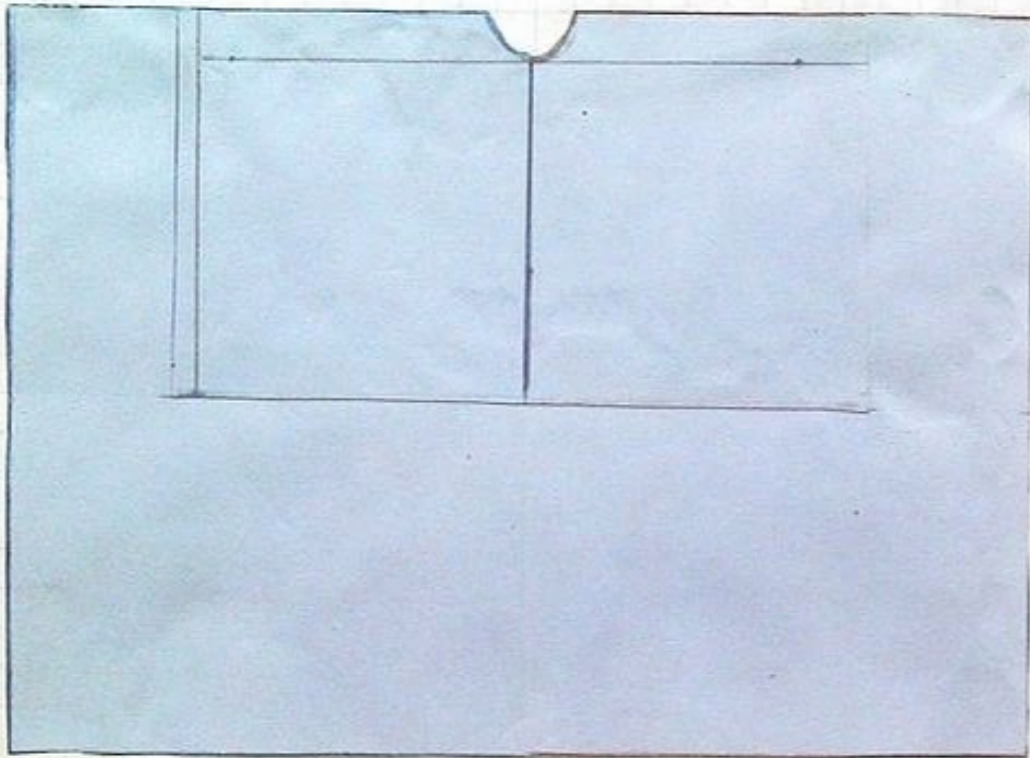
Petite robe pour 14 ans

réduction:  $\frac{1}{3}$

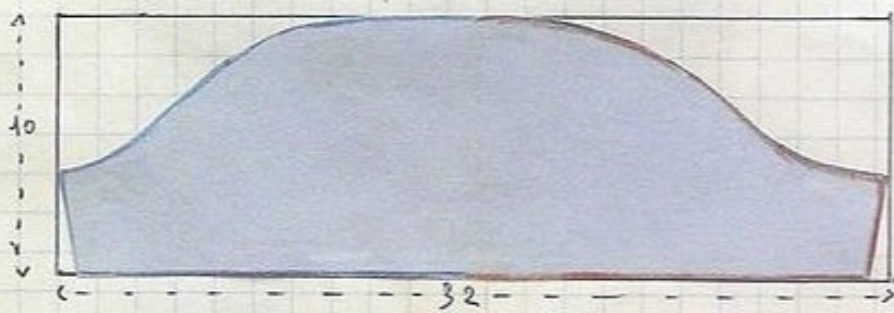
empiècement



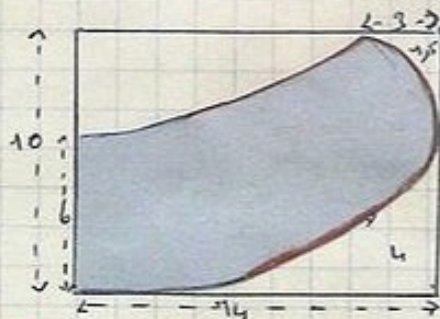
jupe



manche



col



## Petite robe pour 1 an

On se sert du patron de brassière du 3<sup>ème</sup> âge. La petite robe se compose d'un empiècement et d'une jupe montée à fronces, à nœuds d'abeilles ou à smocks. Les manches sont des manches ballons très froncées.

### empiècement

diminuer la croisure du dos de la brassière 1 cm suffit. La hauteur de l'empiècement est égale près celle de l'emmanchure, couper juste au niveau de l'emmanchure (ou bien 2 cm plus haut).

### jupe

La largeur est égale à 1 fois  $\frac{1}{2}$  la largeur de l'empiècement si on fait des fronces, 2 fois si on fait des nœuds d'abeilles, 3 fois si on fait des smocks.

La hauteur totale de la robe est d'environ 20 cm.

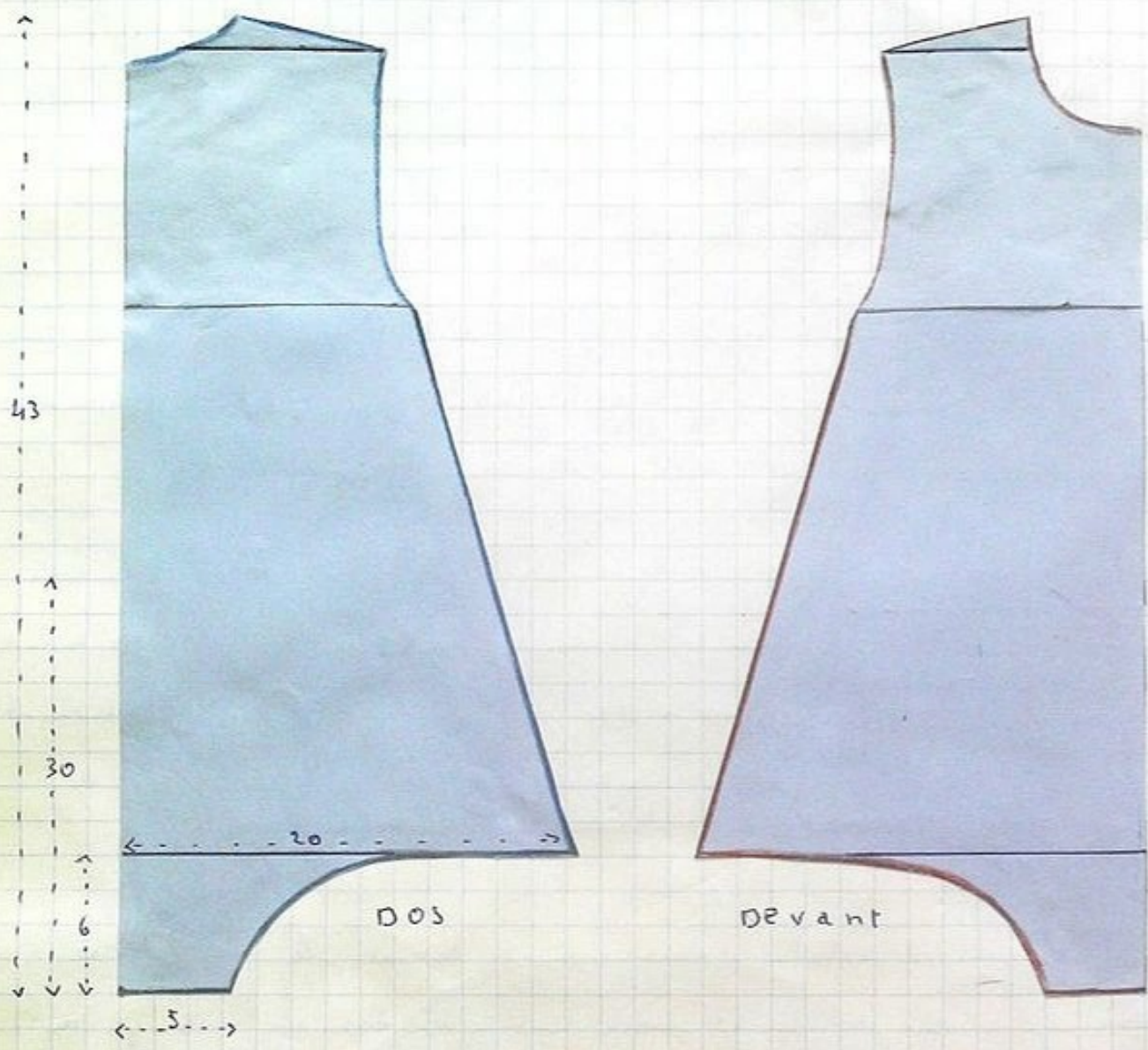
### manches

faire un rectangle de 32 cm de largeur sur 10 cm de hauteur. Amplifier 6 cm pour l'abattement et tracer les arrondis du dos et du devant de la manche. Réviser la couture de dessous de bras de 1 cm froncer le bas de la manche avec un poignet qui, terminé aura 18 cm de largeur sur 1 cm de hauteur.

### col

c'est un petit col rabattu arrondi sur le devant. Le col est en deux morceaux puisque la robe est ouverte dans le dos. Dans un rectangle de 40 cm sur 14 cm tracer le col en suivant le schéma.





[www.benesaddict.fr](http://www.benesaddict.fr)

Prendre le patron de brassière du 3<sup>ème</sup> âge, pour la partie supérieure de la barboteuse.

Imprimer le croquis du dos et couper sans l'emmanchure pour avoir séparément le dos et le devant de la brassière.

Prolonger la ligne verticale du milieu dos et devant de 30 cm ; la barboteuse aura ainsi 43 cm de hauteur totale. Tracer une ligne horizontale de 5 cm de largeur qui sera la ligne de fond de la barboteuse.

6 cm au dessus de cette ligne, tracer une ligne horizontale de 20 cm de largeur qui sera la ligne de hanches. Faire l'arrondi de la jambe en joignant les extrémités de ces lignes. Tracer la couture de côté en joignant les extrémités de la ligne de hanches et celle de l'emmanchure.

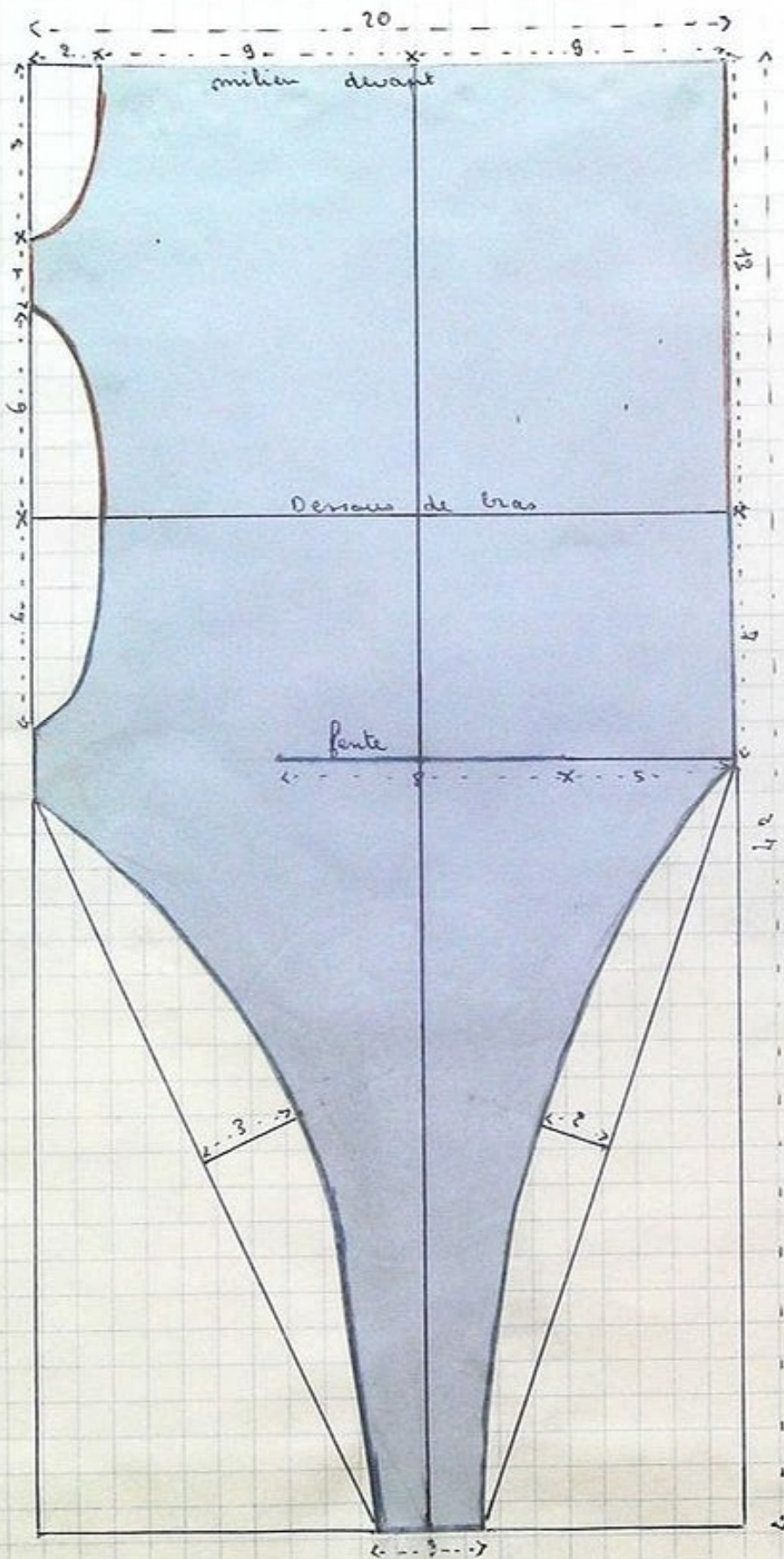
Avec le fond de patron, on peut faire une barboteuse fantaisie montée avec des fronces, des nids d'abeilles ou des smocks.

La manche et le col sont les mêmes que pour la petite robe. La barboteuse aura dans le dos avec une patte indéchirable.

[www.benesaddict.fr](http://www.benesaddict.fr)







Petit corset  
pour 1 an  
réduction  $\frac{1}{2}$

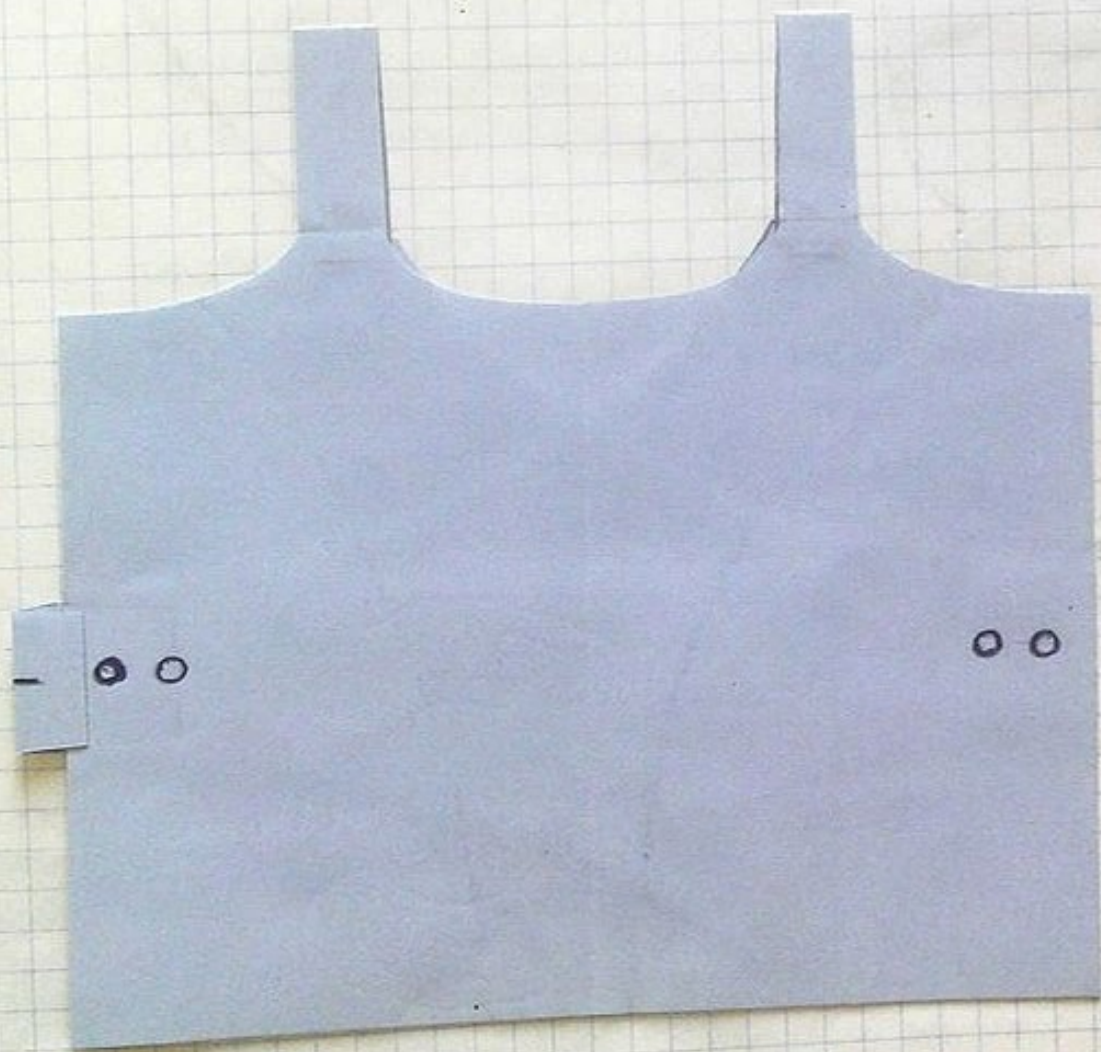


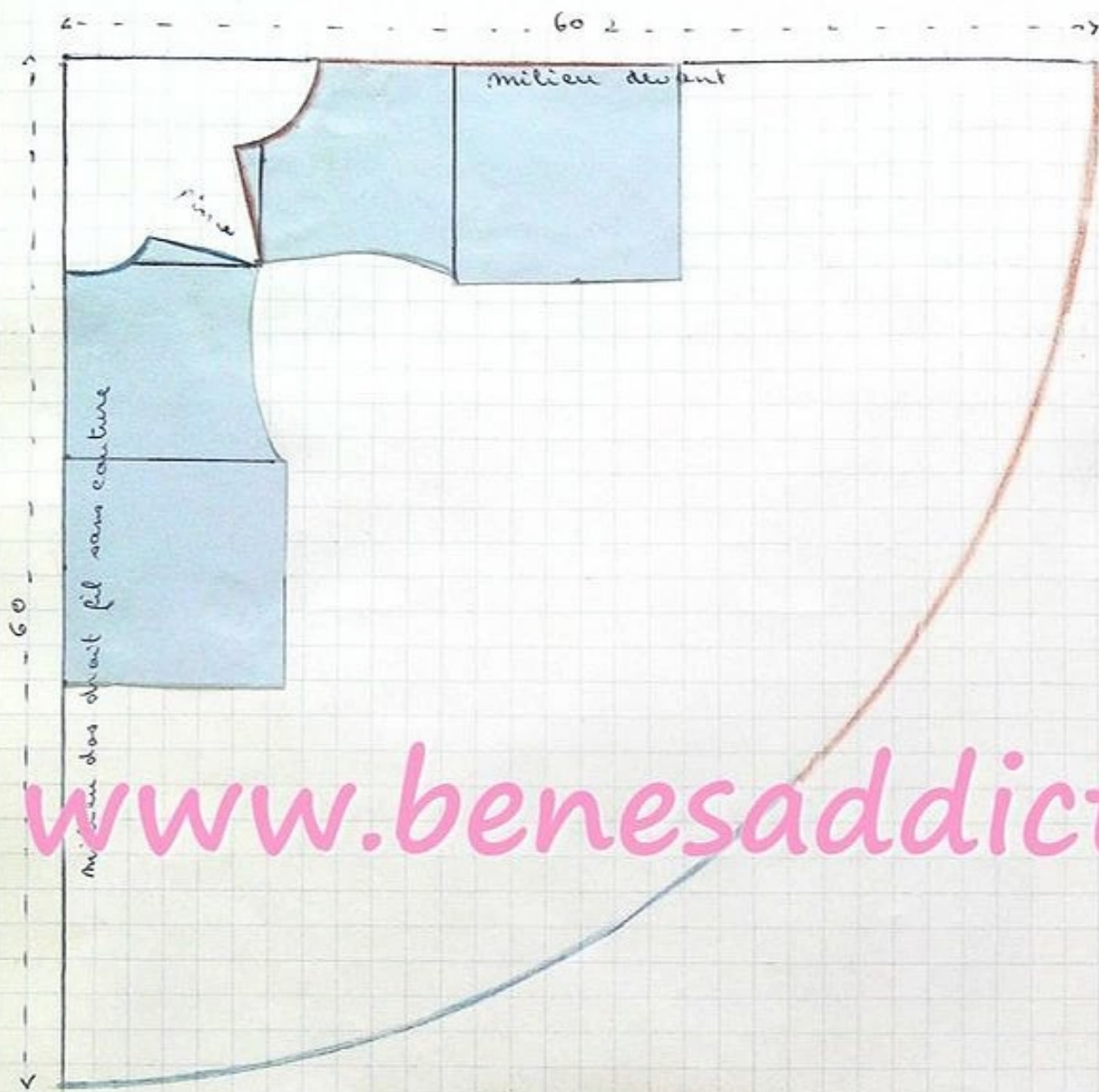
## Petit corset.

Le patron convient pour 1 an environ.

Taille ce corset dans du carton en comptant les rentrés et les coutures en plus. Sur un des côtés faire une fente pour la fermeture. Vers le dessous de bras poser deux boutons de chaque côté pour pouvoir serrer plus ou moins le corset.

Les brettelles sont rapportées elles ont 12 cm de longueur et 2 cm de largeur. Elles sont doubles et piquées plusieurs fois pour être plus solides. En bas du corset on peut faire plusieurs rangs de piqures.



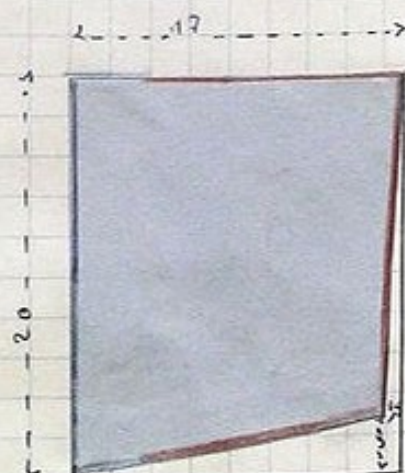


[www.benesaddict.fr](http://www.benesaddict.fr)

Bertran et capuchon

seine âge

réduction  $\frac{1}{4}$



## BURNOU ou Cape

Un burnou à environ 0 m, 60 de longueur.

Prendre du tissu de lainage en 1 m, 20 et en acheter 0 m 60.

Le plier en 2 de façon à avoir un carré de 60 cm de côté

Prendre le patron de la brassière du 3<sup>ème</sup> âge. Supprimer la ceinture du dos et couper la couture de dessous de bras. Placer le milieu du dos sur le pli du tissu, le milieu de devant sur le côté perpendiculaire au milieu de dos, de façon à assembler les 2 côtés de la brassière par l'épaule. Couper l'avant de l'encolure et faire une pince sur l'épaule. Arrondir le bas du burnou.

### Construction du BURNOU

Hauteur 0 m, 20

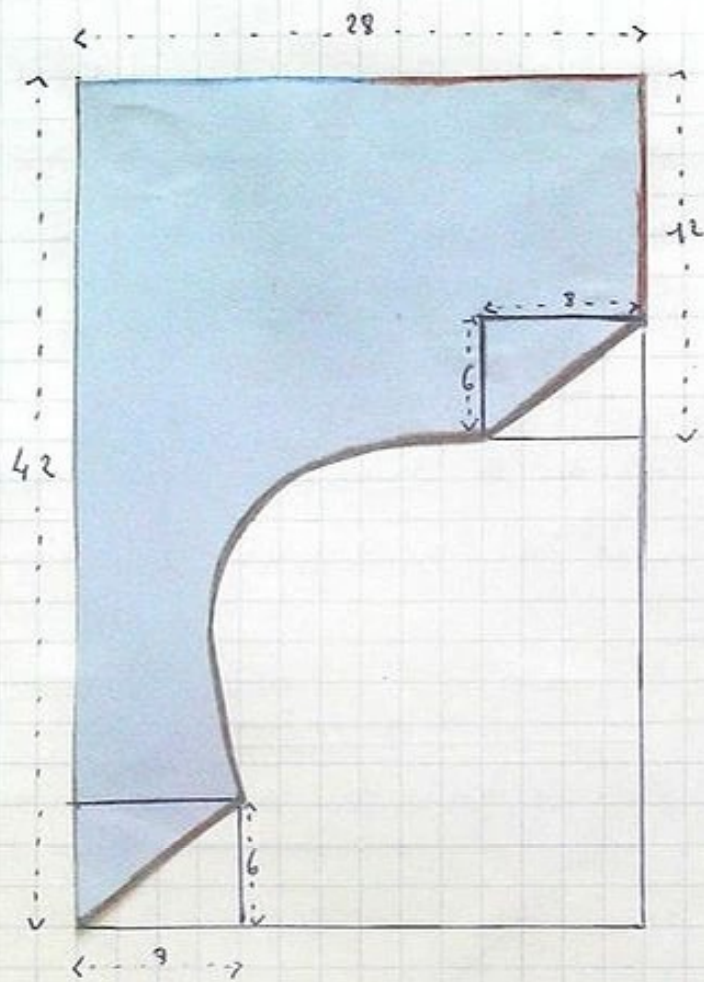
Largeur 0 m, 17

Biais en 1 la partie devant du visage de 10 m, 5

la partie du bas de 3 cm

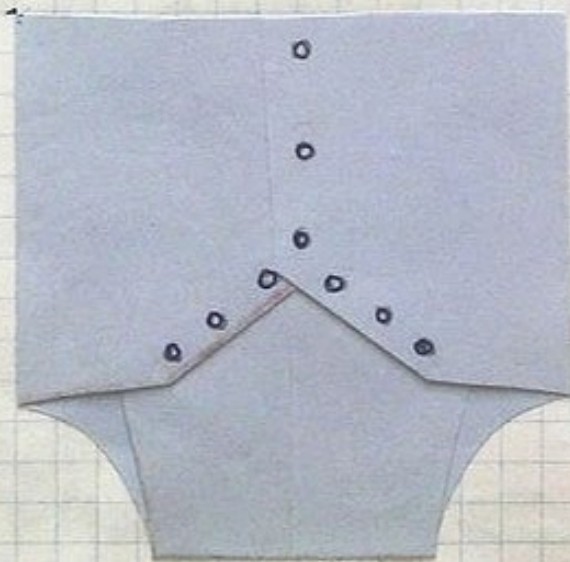
La couture du capuchon se trouve dans le dos et sur le dessus de la tête. Les morceaux sont pris dans les tombés du burnou. On peut agrémenter le capuchon d'un pompon.





couche  
culotte  
réduction  $\frac{1}{4}$

[www.benesaddict.fr](http://www.benesaddict.fr)



La couche  
culotte  
telle qu'on l'utilise

## Couche culotte.

Faire un rectangle de 42 cm de hauteur sur 28 cm de largeur.

1° Dans l'angle inférieur de gauche, faire un rectangle de 8 cm de largeur sur 6 cm de hauteur et en prendre la diagonale du bas vers la droite.

2° Il doit descendre de 12 cm puis faire un second rectangle de 8 cm de largeur sur 6 cm de hauteur et en prendre la diagonale vers la gauche.

3° Tracer l'arondi de l'entre-jambe en creusant bien les mesures conviennent pour 18 mois à 2 ans. Vérifier les mesures sur l'enfant. Mettre à la taille une ceinture avec plusieurs boutonnières permettant d'accrocher la couche culotte au petit corset.

[www.benesaddict.fr](http://www.benesaddict.fr)

