

Les **CAHIERS**
du jardin des modes
LINGERIE

www.benesaddiot.fr

KRIVITZKY

7^e ANNÉE • N° 67 • DÉCEMBRE 1952 • PRIX : 150 FRANCS

REVUE MENSUELLE IMPRIMÉE EN FRANCE

Langlais



Le
Cadeau
dont
elle rêve ...

www.bebeaddict.fr

Les PARURES
KESTOS-VAHINÉ

SI VOUS ÉProuVEZ DES DIFFICULTÉS A VOUS LES PROCURER DEMANDEZ-NOUS L'ADRESSE
DE NOS DÉPOSITAIRES EN ÉCRIVANT A KESTOS BOITE POSTALE N° 15 - PARIS 18°



*Pour vos travaux
de couture
vous employez les fils*



D·M·C

**Qualité supérieure
Couleurs solides**

DES JUMELLES ? NON.

Mais une mère et une fille qui rivalisent de jeunesse. Comme elles, préservez les qualités de votre silhouette. Leur secret est à votre portée : plus que jamais la femme qui se veut élégante se doit d'adapter sa ligne personnelle aux exigences de la Mode.

N'oubliez pas que les tissus fluides, la souplesse de la coupe, demandent un corps impeccable, exigent une gaine ou un corset, un soutien-gorge.





le mannequin
qui reproduit
en quelques minutes
la forme exacte
du corps
et supprime
tout essayage
personnel

le mannequin idéal

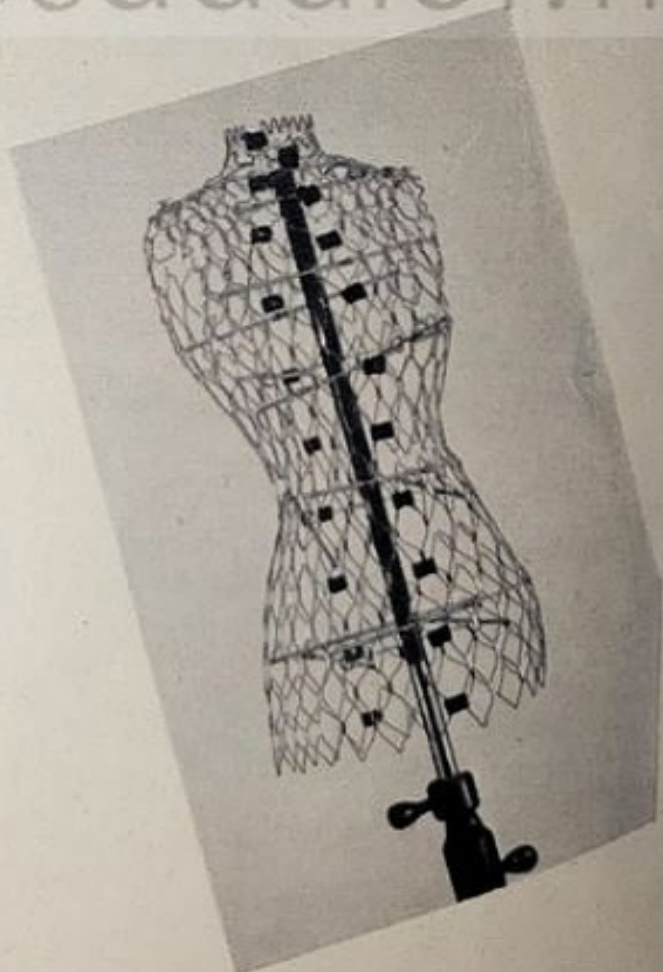
Avec le MANNEQUIN IDÉAL, vous êtes en mesure d'obtenir en quelques minutes un moulage exact de votre corps. Vos robes ne pourront donc qu'être bien réussies. Et quel avantage de pouvoir, grâce à son armature flexible, transformer ce mannequin et l'adapter à n'importe quelle personne ! Soit que sa propre ligne soit changée, soit qu'on veuille utiliser le mannequin pour une mère, une sœur, une fille, une amie ; la manipulation est rapide et simple pour obtenir la forme voulue. Plus de perte de temps !

Plus d'essayages

Plus de robes manquées.

C'est une exclusivité du Jardin des Modes, en vente au 11, rue Saint-Florentin, Paris (8^e).

Renseignements détaillés envoyés contre enveloppe timbrée.



Après la vogue
des vernis à ongles

le règne d'une Laque...

la plus célèbre d'Amérique !

TÉNACITÉ

plus grande

LUMINOSITÉ

plus éclatante

COLORIS

plus riches

SÉCHAGE

plus rapide

Ce sont ces qualités particulières que nos Laboratoires des Etats-Unis ont réussi, en partant des vieux secrets chinois de fabrication, à conférer au plus haut degré, aux laques à ongles CHEN YU.

Le rouge à lèvres CHEN YU tout aussi tenace et brillant, dans une gamme fascinante de nuances inédites assorties à celles de la laque à ongles, complètera le raffinement de votre séduction !



CONTROLÉ ET APPROUVÉ PAR LA COMMISSION DES COS-
MÉTIQUES DE "L'AMERICAN MEDICAL ASSOCIATION".

→ *En vente exclusive dans les meilleurs
rayons de Parfumerie de France et de l'Etranger.*

CHEN YU

NEW-YORK, LOS ANGELES • DÉPOT : PARIS, 20, RUE DE LA PAIX

les cahiers du jardin des modes

REVUE MENSUELLE PARAISSANT LE 5 DU MOIS SOUS DES TITRES DIVERS

N° 67 LA LINGERIE

RÉDACTRICE EN CHEF..... *Hélène Treskine*
OUVRAGES..... *Lucienne Monnier*
TECHNICIENNE DU TRICOT..... *M. de Coulon*
MISE EN PAGES..... *J. Moulin et D. Bertrand*
FABRICATION..... *G. Spake et G. Ozenne*

à paraître :

JANV. TRICOTS (été)	68	JUIL. TRICOTS (hiver)	74
FÉV. ENFANTS (été)	69	AOUT ENFANTS (hiver)	75
MARS JUNIORS (été)	70	SEPT. JUNIORS (hiver)	76
AVRIL OUVRAGES	71	OCT. TRICOTS (filles et garçons)	77
MAI CUISINE	72	NOV. CUISINE	78
JUIN LAYETTE	73	DÉC. LINGERIE	79

ABONNEMENT AUX 12 CAHIERS ANNUELS CONSÉCUTIFS :

FRANCE : 1.500 frs - RECOMMANDÉ : 1.800 frs

ÉTRANGER : 2.000 frs - RECOMMANDÉ : 2.550 frs

PRIX A L'UNITÉ : 150 frs

le jardin des modes

REVUE MENSUELLE, PRIX : 150 frs (numéros spéciaux : 250 frs)

ABONNEMENT AUX 12 NUMÉROS Y COMPRIS LES NUMÉROS SPÉCIAUX
(Collections des Couturiers) :

FRANCE : 1.600 frs - RECOMMANDÉ : 1.900 frs

ÉTRANGER : 2.400 frs - RECOMMANDÉ : 2.950 frs

arts ménagers

ORGANE OFFICIEL DU SALON DES ARTS MÉNAGERS

REVUE MENSUELLE, PRIX : 100 frs

ABONNEMENT AUX 12 NUMÉROS :

FRANCE : 1.000 frs - RECOMMANDÉ : 1.300 frs

ÉTRANGER ; 1.600 frs - RECOMMANDÉ : 2.150 frs

les éditions du jardin des modes

PRÉSIDENT-DIRECTEUR GÉNÉRAL : *Lucien Vogel*

DIRECTEUR ADJOINT : *Robert Coutinot*

DIRECTEUR DES SERVICES D'ÉDITION : *Paul Caldaguès*

DIRECTION - ADMINISTRATION - RÉDACTION - PUBLICITÉ - MAGASIN
ouvert du lundi au vendredi, de 9 h. 30 à 18 h., 11 rue St-Florentin-Paris 8^e.
Téléphone : Opéra 77-93 et la suite. Adresse télégraphique : *Jardimode-3 Paris*.
Chèques-Postaux : Paris 941-04. Vente en gros des Patrons et Publications :
10, rue de la Victoire, Paris 9^e. Téléphone : *Trudaine 72-72*.

Renseignements abonnements : *Trudaine 89-98*. Toute correspondance
doit être adressée : 11, rue St-Florentin, Paris 8^e. Un délai de trois semaines
doit être prévu entre la souscription d'un abonnement ou l'envoi d'un
changement d'adresse et la réception du prochain numéro.

Changements d'adresse : Prière d'envoyer, par titre de publication, pour
la France : 25 francs, pour l'Étranger : un coupon-réponse international.

En cas de changement dans nos tarifs d'abonnements, les abonnés en
cours seront servis jusqu'à concurrence de la somme figurant à leur crédit.

SUR LA COUVERTURE : Une chemise de nuit de KRIVITZKY en mousseline de soie
rose; elle est entièrement taillée en biais. La petite cape qui couvre les épaules est
bordée de dentelle d'Alençon, glace-paravent des Miroirs Brot. Photo Montin.
Les modèles signés sont exclusifs, reproduction interdite sous quelque forme que ce soit.




Soie

www.benesaddict.fr

*Un cadeau
bien présenté
double son attrait.*

*Une parure de soie
est un présent toujours apprécié.*

*Pendant la période des fêtes, vous trouverez
dans les Grands Magasins
le plus beau choix de lingerie de soie
présentée dans un élégant carton enrubanné.*

A vintage black and white fashion photograph of a woman wearing a long-sleeved, floor-length dress. The dress features a wide, off-the-shoulder neckline with a lace or floral patterned band. The bodice is gathered at the waist with vertical pleats. The sleeves are long and gathered at the cuffs with ruffles and small bows. The woman is looking down and to the side. A watermark is visible across the middle of the image.

www.benesaddict.fr

KRIVITZKY
*Crêpe de Chine rose,
Valenciennes
et ruban de satin.*



www. genesaddiot.fr

FÉMINITÉ

Du blanc d'abord, tous les tons de rose ensuite, allant jusqu'au rose ocré à peine teinté, très peu de bleu et beaucoup moins de noir que les années précédentes. Ce sont les couleurs de la lingerie pour cet hiver. Elle est en soie, crêpe de Chine et mousseline et aussi crêpe satin, ou en Nylon, toujours largement garnie de dentelle : Alençon, Malines, Valenciennes ou point de Paris et aussi de ruban de satin. Traitée le plus souvent en biais, elle suit fidèlement la mode des couturiers qui veulent une ligne souple et moins large.

JACQUES GRIFFE
*Voile triple rose,
large entre-deux d'Alençon.*
DUTKOVICH

FÉMINITÉ



SUZANNE JOLY
*Crêpe satin blanc brodé
et dentelle d'Alençon.*



ANNEK
*Applications de satin
sur mousseline
de soie rose
bordée de Valenciennes.*

www.benesadidic.fr



DUBRULLE
*Applications de crêpe satin
sur le soutien-gorge d'Alençon.*

FRENY
*Corselet d'Alençon
sur mousseline de soie bleue.*
DUTKOVICH

LECADRE-MARNIER
*Dentelle de Valenciennes incrustée
 et crêpe de Chine rose.*



MARCEL RENAULT
*Crêpe de Chine blanc nervuré
 incrustations d'Alençon.*

www.benesaddict.fr

FOREST
*Mousseline de soie
 nervurée,
 crêpe de Chine blanc
 et Valenciennes.*



NATHALIE
*Mousseline de soie rose
 soutien-gorge
 en dentelle d'Alençon
 et bretelles en ruban
 de satin rose
 DUTKOYICH*

FÉMINITÉ





PATRON TOUT FAIT, TAILLE 44, N° 7651. MÉTRAGE : 4 M 80 EN 110.

DUTKO

LA ROBE DE CHAMBRE A LA MODE :

parce que sa coupe est souple;
parce que son tissu (étamine de laine) est nouveau;
parce que sa ceinture est un simple ruban de satin coulissé à la taille;
parce que sa manche 3/4 est gonflée à l'épaule par un pli creux;
parce que son col châle est confortable et...

RIMAS



7649. Patron tout fait, taille 44.
Velours de laine ou jersey, 3 m 75 en 140.

3. La ceinture,
fixée sur les côtés,
se noue derrière, 4 m 50 en 140.

4. Une pointe amovible,
terminée par un pompon,
cache le décolleté rond.
Jersey de laine, 5 m 50 en 140.



5. Le ruban de gros grain ton sur ton souligne le plastron plat.
 Col et poignets de gros grain, 4 m en 140.
6. La ceinture passe dans un coulant ménagé dans les coutures de côté et laisse le dos libre, 4 m en 140.
7. Le bas des larges manches et le petit col châle sont matelassés et piqués à la machine. Duvetine ou velours de laine, 4 m 25 en 140. (Voir dos de ces modèles p. 57).



PATRON TOUT FAIT, TAILLE 44, N° 7654. MÉTRAGE : 7 M EN 70 OU 3 M 60 EN 140.

BUKZIN

LA ROBE DE CHAMBRE CONFORTABLE :

parce qu'elle est en velours côtelé très fin;

parce qu'elle est donc solide, lavable et quand même élégante;

parce que son dos, très souple, permet tous les mouvements;

parce que vous pourrez la porter, à votre goût, avec ou sans ceinture;

parce que des poches sont dissimulées dans les coutures de côté.



5. Le ruban de gros grain ton sur ton souligne le plastron plat.
Col et poignets de gros grain, 4 m en 140.
6. La ceinture passe dans un coulant ménagé dans les coutures de côté et laisse le dos libre, 4 m en 140.
7. Le bas des larges manches et le petit col châle sont matelassés et piqués à la machine. Duvetine ou velours de laine, 4 m 25 en 140. (Voir dos de ces modèles p. 57).

FRIMAS

Un petit conseil :
s'il fait très froid, serrez votre taille
d'une ceinture, vous aurez plus chaud.
Mais ces robes de chambre seront
tout aussi élégantes portées vagues.



9. Gros lainage écossais
ou tissu des Pyrénées.
Petit col châle
et manches kimono.
Les grandes poches appliquées
sont placées très bas.
4 m 75 en 140.



7648. Forme princesse,
lainage
ou velours de laine.
Piqûres tout au long
du boutonnage plat.
3 m 65 en 140.



7650. Deux façons de porter
une même robe de chambre.
Velours de laine.
Col et manches bordées de fourrure.
3 m 75 en 140.

10. Une large bande de gros grain
ou une bande de tricot à côtes
assez détendu borde cette robe de chambre
en velours de coton.
Le bas est souligné d'une piqûre. 7 m en 90.

(Voir dos de ces modèles p. 57)

EN TOUTE

LA COMBINAISON INCRUSTÉE DE DENTELLE

Cette combinaison a été exécutée pour vous par Madame KRIVITZKY et son patron tout fait existe en taille 44 sous le N° 7643. Taillée en plein biais, coupée à la taille derrière, son corsage est travaillé de façon à souligner parfaitement la poitrine. Si les jours qui ornent les pointes du haut vous paraissent difficiles à exécuter, vous pouvez les remplacer par des nervures ou une broderie. Vous pourrez faire cette combinaison en crêpe de Chine, en crêpe satin ou en mousseline de soie, ou mélanger deux tissus si vous le préférez. Métrage : 2 m 25 en 90. Dentelle : 1 m 50 sur 4 cms.

4 gauche : une gaine « combiné »
de M. R. LEBIGOT.

Au dessous, une ceinture de
SCANDALE CRÉATIONS
qui fera la taille fine.



DUTKOVICH

INTIMITÉ



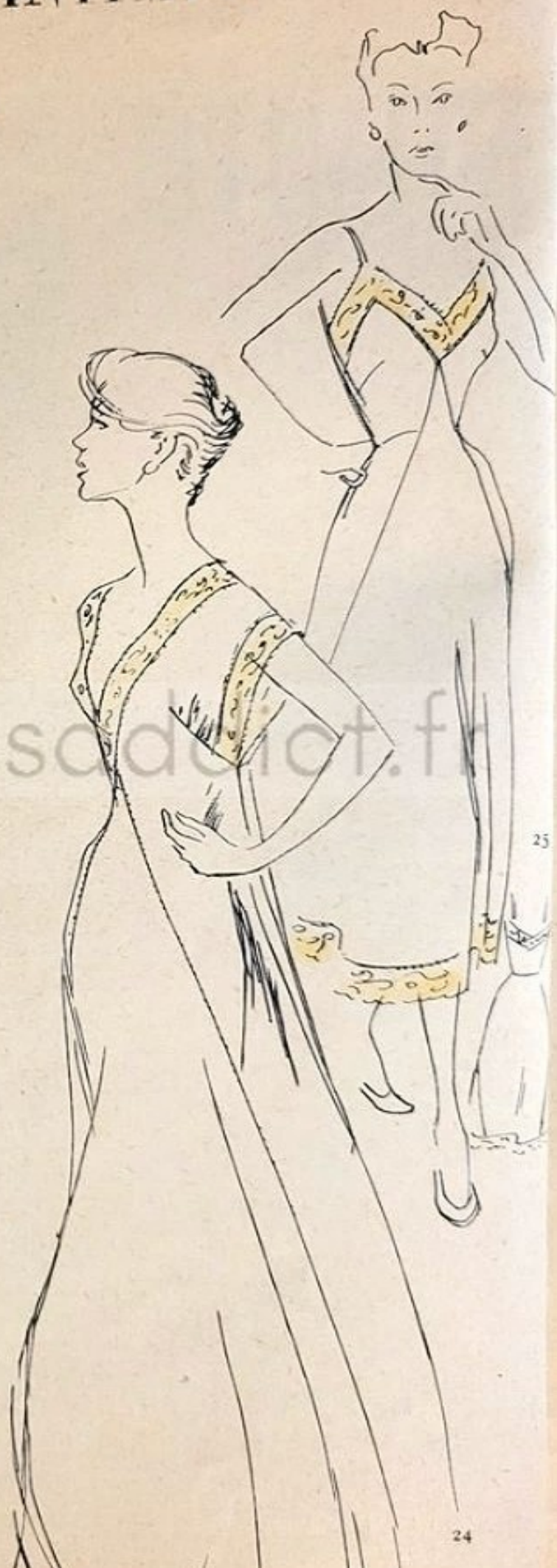
20. Une liseuse facile à faire
en mousseline triple
ou jersey de soie rose.
2 m en 90.

21. 22. Ensemble en crêpe de Chine
et mousseline de soie.
Combinaison : 2 m 25, dentelle : 1 m 50,
liseuse et jupon :
5 m 25, dentelle 5 m 75.

EN TOUTE INTIMITE



23



25

23. Mousseline de soie.
Les petites manches ballon
sont montées sur la bordure de dentelle,
4 m 50, dentelle 1 m 50.
24. 25. Ensemble en crêpe de Chine
et dentelle d'Alençon.
Pointes en biais assemblées au point de Paris.
Combinaison : 2 m 25, dentelle 3 m 50.
Chemise : 4 m 25, dentelle 1 m 50.
26. Un volant de dentelle masque
la poitrine et plonge dans le dos.
Mousseline de soie : 4 m 50, dentelle 2 m.
(Voir dos page 58).

24



26



**LA CHEMISE DE NUIT
EN VOILE TRIPLE**

C'est une chemise de nuit de FRENY et vous pourrez la reproduire car son patron tout fait existe en taille 44, N° 7653. Taillée en biais, à jupe très large, son corsage est orné d'une petite cape bordée de dentelle et nervurée en rond. Cette petite cape peut remplacer une liseuse. Les nervures étant assez difficiles à réaliser, nous avons indiqué le patron de la cape à sa dimension définitive pour les débutantes. Il faudra donc tailler la cape un peu plus grande si vous voulez exécuter les nervures. Métrage : 5 m 25 en 90, nervures 25 cm.

EN TOUTE INTIMITÉ



28



29



30

28. Mousseline de soie. Un petit biais de satin retient l'ampleur sous la poitrine. Ceinture de ruban. 4 m 50 en 90.
29: Une assez large dentelle borde le décolleté de cette chemise ornée d'un large volant. Voile triple : 4 m, dentelle : 1 m.
30. Une chemise à effet de sweater de forme très nouvelle. Des petits plis finement nervurés assouplissent le corsage. Crêpe de Chine ou crêpe satin : 4 m 50, dentelle : 2 m.

31. Les petits plis nervurés du corsage s'ouvrent un peu en dessous de la taille.

Cette chemise en crêpe de Chine (4 m) est bordée d'une fine Valenciennes.

32. 33. 34. Cet ensemble est en crêpe de Chine, les applications en crêpe satin.

Des nervures soulignent la taille et s'ouvrent ensuite.

Chemise : 3 m 50, combinaison : 2 m 25,

Culotte : 0 m 90.

(Voir dos p. 58).





36. 37. Un ensemble en crêpe de Chine.
 Le soutien-gorge de la combinaison
 peut être exécuté
 en mousseline de soie,
 les mancherons de la chemise
 peuvent être festonnés
 (Voir explications des festons p. 34 à 45).
 Combinaison : 1 m 75, chemise : 3 m 75.



35. Liseuse en crêpe de Chine
 bordée d'une assez large dentelle.
 L'ampleur part sous la couture
 des manches raglan.
 2 m 30, dentelle : 3 m 50.



*Une gaine culotte,
un soutien-gorge très étudiés
de CHARMIS,
une ceinture souple
de BERLE.*



LA COMBINAISON FESTONNÉE

MARGUERITE MARIE DE VAUMAS a exécuté cet ensemble, combinaison et pantalon pour nous, et leur patron existe sous le N° 7642, taille 44. En crêpe de Chine, finement brodée, la coupe de la combinaison est étudiée pour épouser les formes et ne pas marquer sous la robe la plus légère. Taillée en biais, elle est coupée à la taille. Les découpes du corsage sont masquées par les festons. Le petit pantalon (voir p. 58) est taillé en forme et brodé de festons. Métrages : combinaison 1 m 60, pantalon 0 m 90.

Vous trouverez pages 34 à 45 plusieurs dessus de festons faciles à exécuter.

OUTKOVICH

EN TOUTE INTIMITÉ



LE

www.jbenesaddior.fr

On trouve maintenant facilement
du tissu éponge au mètre,
dans les plus jolis tons qui soient.

Pourquoi ne pas assortir
tout votre linge de bain
et donner ainsi à la salle de bain
un aspect raffiné et confortable.

BAIN EN COULEUR



Le tapis de bain est composé de deux épaisseurs de tissu éponge, rouge d'un côté, et blanc de l'autre. Il est décoré de grecques, exécutées à la machine à coudre, avec du coton perlé rouge du côté blanc et blanc du côté rouge.

La serviette en tissu éponge rouge, est bordée d'une large frange de coton blanc. Entrer dans le tissu trois fils doubles de 40 cm de long. Chaque groupe de fils est espacé d' $\frac{1}{2}$ cm. *1^{er} rang* : nouer le fil droit sur le gauche, deux fois, par un nœud simple. *2^e et 3^e rangs* : inverser les mèches et faire le même nouage. *4^e rang* : faire les nœuds, couper à 6 cm.

Le gant de tissu éponge est bordé d'une courte frange de coton blanc, exécutée comme suit : monter 70 m. sur 4 aig. N° 2. Travailler en côtes un et un sur 1 cm 5. Rabattre pour faire un bourrelet et fixer au tissu éponge. Sur un carton, faire un point de feston de 1 cm 5 de haut. A la tête de ce feston, faire dans chaque point, un autre feston très serré. Retirer le carton. Fixer autour du bourrelet.

Le peignoir de bain, taillé un peu grand pour être tout à fait souple, est bordé d'une mince frange comme le gant de toilette.

B

BERESFORI
Une élégante blouse
de linon
largement garnie de dentelle
Jupe en organza de
JAMIQUA

www.beresfordaict.fr

39. Jupe
ou de
Manc

76
Cravate
rajeu

LOUSES A LA MODE



38. Satin mat.
Le col peut se porter fermé.
2 m en 90.



40. Dentelle de laine
ou guipure.
Ruban de satin
à la taille.
1 m 65 en 70.



39. Jersey de laine
ou de soie.
Manches raglan. 2 m 40.



7662. Gaze ou organza.
Cravate et grosses manches
rajeunissent ce chemisier.
2 m 50 en 90.



7662. Popeline de soie.
Cravate nouée et boutonnée
en même temps que la blouse.
2 m 20 en 90.

(Voir dos p. 58)

PRÊT A ÊTRE PORTÉ.

Dents de scie : jersey

Longues vagues : jersey

Courtes vagues : jersey



CANDI

Une chemise en voile de Nylon
garnie de Valenciennes de Nylon
7.000 fr.; et sa poche
qui sert de liseuse : 3.800

De gauche à droite
7673. Un pyjama s'il est en popeline,
une tenue de maison
s'il est en velours de coton. 4 m 85 en 70.
47. Robe de chambre de forme cardigan
en jersey de laine. 3 m 75 en 140.
7655. Mousseline de coton ou Nylon.
L'empècement relie l'ampleur. 4 m 75 en 90.

...FACILE A FAIRE



www.benesadaiot.fr



Arceaux pointus point de sable

JANE PARENT

Robe de chambre
en velours côtelé jaune.

Empiècement de tricot. 20.500 fr.



Torsade : point de sable et feston

www.benesadict

PRÊT

Roses : feston



49
de
de
est
au
par
3



CLAUDE HANYL
Chemise de Nylon.
Le corsage nervuré
est orné
d'entre-deux de Nylon.



7659. Combinaison en biais.
Les coutures sont cachées
sous un point de broderie.
2 m 25 en 90.

ÊTRE PORTÉ...

GALERIES LAFAYETTE

Des fils de Lutex
froncent le corsage
et retiennent l'ampleur
jusqu'à la taille.
Nylon, 7.000 fr.

49. Toute l'ampleur
de cette chemise
de Nylon
est retenue
autour du décolleté rond
par un petit biais.
3 m en 1 m.





7657

52

53

Collines : Jaston

Epines : Jaston

www.benesaddict.fr



...FACILE

Le bonnet de Nylon « Mise en Plis ».
 Les épingles ne se verront plus
 quand vous vous laverez les cheveux.
 Et pour faire la cuisine ou le ménage
 mettez-le aussi.
 Un peu d'eau tiède savonneuse,
 il est propre.
 (Schéma et explications p. 60).

De gauche à droite

7657. Linon.

Les mercuries du corsage
s'ouvrent à 3 cm du bord
pour former le petit volant. 3 m 65.

52. Velours de laine.

Une relingote pour un appartement
qui n'est pas très chauffé. 3 m 70.

53. C'est une robe de chambre d'été
en coton filé
qui pourrait être aussi bien
une chemise de nuit en Nylon
ou linon brodé. 5 m en 90.

Fleurs: 3 festons superposés, pois au plumetis

A FAIRE

LA GERBE pour les GALERIES LAFAYETTE

Une élégante chemise en Nylon
entièrement plissée. 12.200 fr.

Tous les festons et broderies ont été exécutés avec
un seul brin de coton mouliné spécial D.M.C.
art. 117. Les dessins piqués sont en vente à notre
Magasin d'Ouvrages (long. 20 cm : 400 fr. cha-
que) ainsi que les cotons nécessaires à la broderie.





Arceaux ronds : feston

Piqueteries : point de sable et point lance



7672

L'écharpe à la mode :
Vous la ferez
avec 2 m 50
de jersey blanc
en 1 m de large.
Les franges,
très faciles à faire
et indispensables,
sont expliquées
dans notre " Album
de Tricots " n° 62.

www.benesadict.com

...FACILE...

...FACILE A FAIRE



7658

De gauche à droite :
7672. Un pyjama qui est aussi
une tenue d'intérieur
si vous le réalisez en velours côtelé.
4 m 40 en 70.
7658. En biais.
Le panneau de devant cinte la taille,
coudre dans le dos.
2 m 60 en 90.

*Ci-dessous : Ce petit bonnet tricoté
vous permettra de lire dans votre lit
en hiver même si la fenêtre est ouverte.
(Explications p. 56).*

Palmettes : points de satin, de tige et de sable

Guirlandes : point de chaînette



GALERIES LAFAYETTE
 Mules persanes
 en daim noir brodé d'or.
 3,950 frs.



7656

PRÊT A ÊTRE PORTÉ...

7656. Une liseuse assortie
 à la chemise de nuit ci-dessous.
 Vous en trouverez le patron
 dans la même pochette.
 1 m 65.

• Voir dos de ces modèles p. 58)

PAMELA

Nylon plissé permanent.

www.benesadidion.com



7656

7656. Rhodia, linon
 ou Nylon.
 3 m 40.

Alles : point de satin

Plumes : point de satin, point de lice

JANE PARENT
Plumets blanc.
10.500 fr.



56. Un fourreau facile à porter
sous la robe la plus étroite.
2 m 25 en 90.



56

58. Robe de chambre
en plumetis de linon
ou de Nylon.
Vous pourrez la réaliser
en vous aidant du patron 7650, page 21.
4 m en 90, volant 1 m 60.



58

J. Goumet

57. Un jour ou une broderie
soulignent les coutures.
Corsage très ajusté.
2 m.

57

...FACILE A FAIRE

La chemise en cloqué de coton.
Vous la ferez vous-même,
et elle ne vous coûtera pas beaucoup plus de 1.000 fr. :
coton : 465 fr. environ,
tissu : 2 m 70 à 300 fr. environ.
La garniture est crochétée,
(explications et point page 57),
le patron est tout simple,
(schéma et explications page 60)
et sa forme,
étudiée, va à tout le monde.



www.benesaddict.fr



LES LAURIERS

LA PARURE

LES JOURS A ÉCHELLES

Ce jour se compose de cinq rivières horizontales et de cinq rivières verticales. Tirer les fils de ch. riv. sur 7 mm. Espacer les cinq riv. de 1 mm 5 de fils non tirés. Pour la coupe d'angle, soulever avec la pointe de l'aig. les f. à tirer, à 1/2 cm de l'angle. Couper, puis tirer. Les arrêter dans les deux sens par un p. de feston, avec un brin de mouliné spécial D.M.C. Art. 117. Ce travail terminé, continuer à tirer les f. des riv. Sur les bords ext. des riv., faire 2 p. arr. vertic. l'un sur l'autre, à 3 f. du bord. Glisser l'aig. sous 4 f., faire 2 p. arr., glisser l'aig. dessous et la ressortir, et faire 2 p. arr. l'un sur l'autre. Ainsi de suite. Pour l'ajouré inter., faire 2 p. arr. sur les espaces de 1 mm 5. Glisser l'aig. sous 4 f., à gauche, en décalant ch. fs les faisceaux de 2 f. faire 2 p. arr. l'un sur l'autre, glisser l'aig. sous 4 f. à droite. Faire 2 p. arr. sur ces fils, puis 2 p. arr. sur l'espace de 1 mm 5. Ainsi de suite. (Voir explications des jours à carreaux p. 55)

LES LAURIERS

Deux guirlandes parallèles au point de tige et au point lancé avec du coton mouliné spécial D.M.C. Art. 117 bordent ton sur ton la bande de couleur du drap ou de la nappe. Notre Magasin d'Ouvrages peut procurer le dessin piqué 1.200 frs et les fournitures de coton.



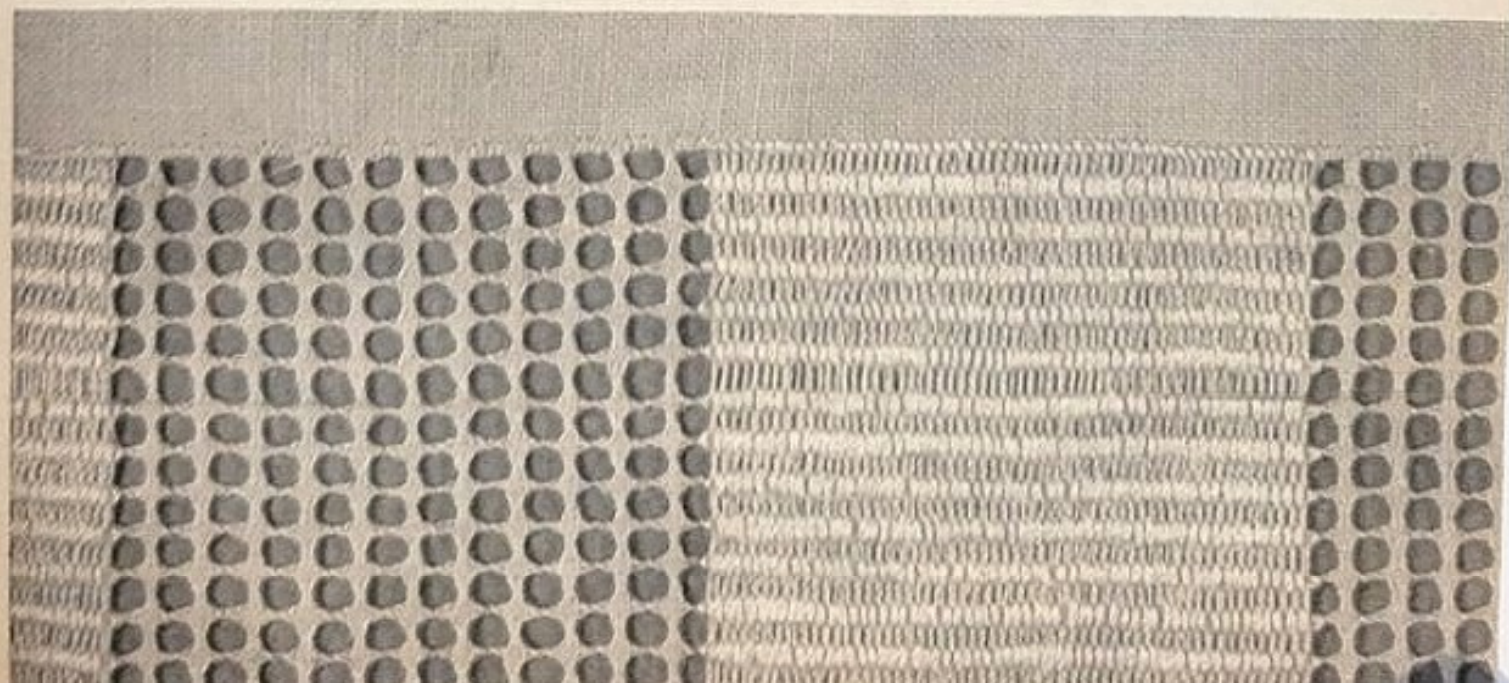
DE LA MAISON



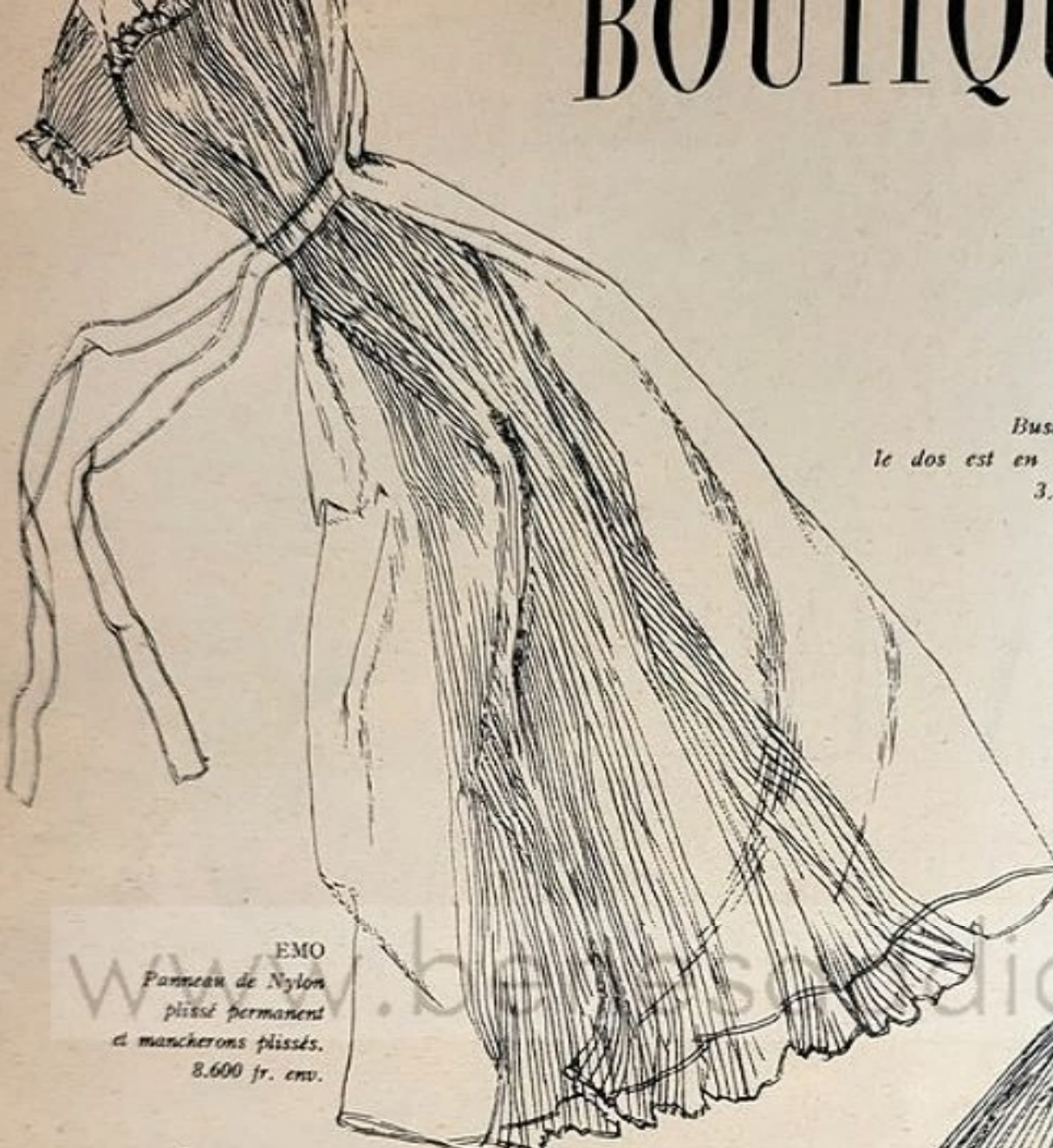
LES JOURS A ECHELLES



LES JOURS A CARREAUX (voir explications page 60)



BOUTIQUES



LYCENEX
Bustier en dentelle,
le dos est en tulle élastique.
3.500 fr. environ.

EMO
Panneau de Nylon
plissé permanent
et mancherons plissés.
8.600 fr. env.

VALISÈRE
Indémaillable de Nylon
plissé permanent. 4.850 fr



PAMEIA
Ensemble en Nylon rose
et dentelle de Nylon.

KESTOS
Ceinture culotte
en tulle de Nylon
élastique et satin rose.
1.500 fr. environ



RASUREL chez CLAUDE HANYI
Slip toute pièce

KESTOS
 « Combiné » en satin,
 tulle de Lastex et dentelle d'Alençon.
 6.000 fr. environ.

NEYRET
 Nylon 30 deniers,
 soutien-gorge plissé
 garni d'entre-deux.
 4.500 fr. environ.

LORA chez CHANTAL
 Indémaillable de Rayonne.
 3.300 fr.

Dans les boutiques spécialisées,
 dans les grands magasins,
 on trouve maintenant
 une lingerie de confection
 qui ferait rêver
 les coquettes d'autrefois.

NEYRET
 Jupon de Nylon 30 deniers,
 volant Nylon 15 deniers,
 entre-deux de dentelle.
 3.150 fr. environ.

ROUSSEI
 Ceinture de hanches
 attache-bas
 en licet de dentelle
 brodée. 4.000 fr.

LORA chez CHANTAL
 Indémaillable de Rayonne.
 3.300 fr.



www.benesco.com/fr



LA LISEUSE-CHALE

Une liseuse élégante et facile
puisque, tricotée d'une seule pièce,
ce n'est qu'une large écharpe
qui se reprend aux poignets
et à la taille.

LIRE AU CHAUD

www.benesadodict.fr



LA POINTE FRANGÉE

Une pointe
pour le lit
qui sera aussi
très appréciée
pendant les futures
soirées d'été.

CHEMISE DE NUIT EN NYLON



**LE PALETOT
DE MANDARIN**

Un trois-quarts
qui ne demande pas
beaucoup de laine
et dont le point " monte " vite
Il sera tout aussi élégant
avec une jupe étroite,
longue ou courte,
qu'avec un pantalon de velours

LE BOLÉRO CROISÉ

Une liseuse très chaude
et de forme nouvelle.
Elle se croise
sur la poitrine
et se noue derrière
avec un ruban de satin.

PANTALON DE JAMIQUA. MULES DE CAPOBIANCO

KUBLIN

(Explications et points tels p. 54 à 55)



oeressaadict.fr

LA POINTE FRANGÉE

(Voir photo p. 50)

FOURNITURES : 130 g. laine rose 2/28; des aig. N° 2 1/2, un crochet taille moyenne.

POINTS : *P. mousse* : tout à l'end. *P. de jersey* : 1 r. end., 1 r. env. *P. dentelle*. Nombre de p. multiple de 12 + 5 pour les bords.
 1^{er} r. : 2 p. end., * 1 p. end., 1 surjet, 2 p. end., 1 jeté, 1 p. end., 1 jeté, 3 p. end., 2 p. ens. à l'end. * 3 p. end. 2^e r. : 2 p. end., * 1 p. env., 2 p. ens. à l'env., 2 p. env., 1 jeté, 3 p. env., 1 jeté, 2 p. env., 2 p. ens. à l'env. * 1 p. env., 2 p. end. 3^e r. : 2 p. end., * 1 p. end., 1 surjet, 1 p. end., 1 jeté, 5 p. end., 1 jeté, 1 p. end., 2 p. ens. à l'end. * 3 p. end. 4^e r. : 2 p. end., * 1 p. env., 2 p. ens. à l'env., 1 jeté, 7 p. env., 1 jeté, 2 p. ens. à l'env. * 1 p. env., 2 p. end. 5^e r. : 2 p. end., * 1 p. end., 1 jeté, 3 p. end., 2 p. ens. à l'end., 1 p. end., 1 surjet, 3 p. end., 1 jeté * 3 p. end. 6^e r. : 2 p. end., * 2 p. env., 1 jeté, 2 p. env., 2 p. ens. à l'env., 1 p. env., 2 p. ens. à l'env., 2 p. env., 1 jeté, 1 p. env. * 1 p. env., 2 p. end. 7^e r. : 2 p. end., * 3 p. end., 1 jeté, 1 p. end., 2 p. ens. à l'end., 1 p. end., 1 surjet, 1 p. end., 1 jeté, 2 p. end. * 3 p. end. 8^e r. : 2 p. end., * 4 p. env., 1 jeté, 2 p. ens. à l'env., 1 p. env., 2 p. ens. à l'env., 1 jeté, 3 p. env. * 1 p. env., 2 p. end. Un carré de 5 cm = 16 p., 24 r.

EXPLICATIONS : Faites un échant. pour bien apprendre le p. et n'être plus gênée par les aug. des extrém. qui risquent de décaler le dessin. Ces dernières se font toujours à 2 p. des bords pour avoir des lisières bien nettes. Montez 7 p., trav. en jers. en aug., ts les 2 r., 221 f. 1 p. aux 2 extrém. mais dès que vous avez 17 p. sur l'aig., trav. en p. dentelle. Les aug. term. vous avez 449 p., tric. 4 r. en p. mousse et rab. Croch. 1 r. de brides des 2 côtés de la pointe et faites des franges en nouant en leur milieu 8 brins de laine de 40 cm de long entre chaque bride.



LA LISEUSE-CHALE

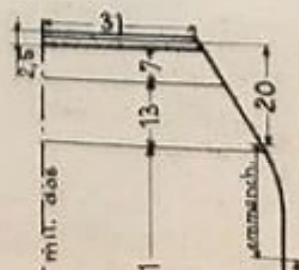
(Voir photo p. 51)

FOURNITURES : 200 g. laine « Zéphyr » rose; des aig. N° 3 et 3 1/2, un ruban de satin rose.

POINTS : *P. de jersey* : 1 r. end., 1 r. env. *Côtes 1 et 1* : 1 p. end., 1 p. env. *Côtes 2 et 2* : 2 p. end., 2 p. env. 5 cm = 24 p., 20 r. Voyez schéma ci-dessous pour taille moyenne.

EXPLICATIONS : Avec les aig. 3 1/2, montez et tric. 470 p. en côtes 2 et 2. A 41 cm de ht., prenez les aig. N° 3 et tric. ens. les 2 p. env. de ch. côte, pour n'avoir plus sur l'aig. que 353 p. et des côtes : 2 et 1. A 54 cm de ht. tot., tric. ens. les 2 p. end. de ch. côte pour

n'avoir plus que 235 p. et des côtes 1 et 1. A 61 cm, faites 1 r. de trou-trou : * 1 p., 2 p. ens., 1 jeté *, puis 2 cm jers. et rab. **Montage** : Repliez la moitié du jers. en ourlet puis assemblez le ht et le bas de l'ouvr. en cousant les côtés sur une haut. de 20 cm, la partie libre, au-dessus, forme les emman. Faites 2 brides de ch. côté au bord des côtes 2 et 2 : une au-dessus des coutures, l'autre 11 cm au-dessus de la précéd. Glissez un ruban de satin dans le trou-trou (tour de taille) et un autre dans les 2 brides du haut pour fermer sur la poitrine.



LE PALETOT MANDARIN

(Voir photo p. 52)

FOURNITURES : 650 g. laine blanche 3 fils grosseur moyenne; des aig. N° 2 ½ (jers.) et N° 3 (p. fant.).

POINTS : *P. de jersey :* 1 r. end., 1 r. env. *P. fantaisie :* 1^{er} r. (end. du trav.) tout à l'end. 2^e r. : 1 p. env., * glis. 2 p., passez la l. derr. le trav., glis. 3 p. de l'aig. dr. sur l'aig. g., passez la l. sur le dev. du trav. et tric. les 3 p. à l'env. * 3^e r. : 2 p. end., * glis. 2 p. sur l'aig. dr., passez la l. sur le dev. du trav., glis. 3 p. de l'aig. dr. sur l'aig. g. Tric. les 2 premiers p. à l'end. en tournant 2 f. la l. autour de l'aig. et le 3^e simplement à l'end. 4^e r. : tout à l'env. Reprenez au 1^{er} r. Un carré de 5 cm = 13 p., 9 r

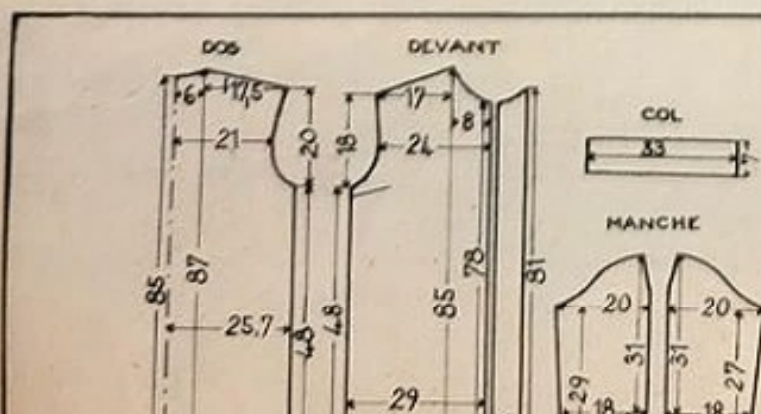
Voyez schéma ci-dessous, pour une taille 40-42.

EXPLICATIONS : *Devant droit :* Montez 60 p. et tric. en p. fant. *A gauche :* aug., ts les 2 r., 7 f. 2 p.; à 13 cm de ht. tot., aug. 2 p. (couture); à 59 cm, laiss. en att., ts les 2 r. : 2 f. 10 p. puis trav. sur ts les p. (pince); à 61 cm de ht. sur le côté (63 cm de ht. tot.), rab. ts les 2 r. : 4 p., 3 f. 2 p.; ts les 4 r. : 2 f. 2 p. (emman.); à 77 cm 5 de ht. tot., aug. 2 p. A 78 cm, rab. à dr. : 6 p., 4 p., 5 f. 2 p. (encol.). Simult., à 81 cm, rab. à g., ts les 2 r. : 3 f. 8 p., 2 f. 10 p. (épaules). Relevez au bas de l'ouvr. et sur le côté jusqu'aux 2 p. couture, 105 p. que vous tric. en jers. pendt 2 cm (ourlet). Faites le côté g. en invers. les explic. *Dos :* Montez et tric. 162 p. en jers. (ourlet) en aug. aux 2 extrém., ts les 2 r., 4 f. 1 p. A 2 cm de ht., cont. en p. fant. en répart. 40 dim. au 1^{er} r. Aux 2 extrém. : à 15 cm de ht. tot., aug. 2 p. aux 2 extrém. (couture); à 63 cm, dim. ts les 2 r. : 4 p., 2 f. 2 p.; ts les 4 r., 2 f. 2 p. (emman.); à 75 cm, aug. ts les 2 cm 4 f. 2 p. A 82 et 84 cm, marq. avec un fil le 1^{er} et le dern. des 56 p. du mil. et faites une dim. à dr. du 1^{er} et à g. du 2^e p. marq. A 83 cm, rab. de ch. côté, ts les 2 r., 2 f. 8 p. (épaules) et les 10 p. du mil. (décol.). Cont. ch. côté sépar. en dim. simult., ts les 2 r., pour l'encol. 2 f. 5 p. et, pour l'épaule, encore

8 p. et 2 f. 10 p. Relevez des 2 côtés, dans le bas, entre l'ourlet et les 2 p. couture, 44 p. que vous tric. en jers. pendt 2 cm en dim. ts les 2 r. 4 f. 1 p. du côté de l'ourlet et rab. (rentré). *Devant de la manche droite :* Montez et tric. 34 p. en p. fant. en aug. à g. ts les 2 r., 5 f. 2 p. (arrondi). A 7 cm de ht., ajout. 2 p. à g. et aug., à dr., 3 f. 2 p. ts les 7 cm. A 27 cm de ht. tot., rab. à dr., ts les 2 r. : 2 f. 6 p., 3 f. 4 p., 2 p., 2 f. 4 p., 6 p. et 8 p. Simult., à 30 et 34 cm, dim. 2 p. à g. Relevez dans le bas et sur le côté g. jusqu'aux 2 p. couture, 70 p. que vous tric. en jers. pendt 2 cm (ourlet). Faites le dev. de la manche g. en invers. les explic. *Dos de la manche droite :* Montez et tric. 54 p. en jers. en aug. à dr. 4 f. 1 p. A 2 cm de ht., cont. en p. fant. en répart. 14 dim. au 1^{er} r. A 9 cm de ht. tot., aug. à dr. 2 p. (couture) et à g. 3 f. 2 p. ts les 7 cm. A 29 cm, rab. à g., ts les 2 r. : 2 f. 6 p., 3 f. 4 p., 2 p., 2 f. 4 p., 6 p. et 8 p. Simult., à 32 et 36 cm, dim. 2 p. à dr. Relevez sur le bas du côté dr., entre l'ourlet et les 2 p. couture, 24 p. que vous tric. en jers. pendt 2 cm en dim. à dr., ts les 2 r., 4 f. 1 p. (rentré). Inversez les explic. pour la manche g. *Col :* Tric. 112 p. en jers. A 3 cm 5 de ht., cont. en p. fant. en répart. 26 dim. au 1^{er} r. mais au 3^e r. ne tournez la laine qu'une fois au lieu de 2 autour de l'aig. A 7 cm de ht. totale, rabattez.

Parementure droite : Tric. 20 p. en jers. pendt 78 cm, puis dim. à g. ts les 2 r. : 6 p., 2 f. 3 p., 4 f. 2 p. (décolleté). Invers. pour la parementure gauche.

Montage : Faites les ourlets et rentrés de chaque morceau. Cousez les parementures au bord de chaque devant puis repliez-les à l'intérieur. Assemblez dos et devants. Pliez le col, la moitié fantaisie à l'extérieur et posez-le en retrait de 3 centimètres sur les extrémités de l'encolure. Fermez et montez les manches. Fermez le vêtement avec des brandebourgs et des boutons de passementerie ou avec un zip comme sur la photo.



(Voir photo p. 41)

FOURNITURES : 40 g. laine zéphyr blanche; un crochet N° 3; 1 m 10 ruban satin blanc et 0 m 55 élastique.

POINTS : *P. fantaisie* : 1^{er} r. : mailles serrées : * piq., ramenez une boucle, rab. avec 1 jeté les 2 fils du croch. *. 2^e r. : 1 p. de chaîn. pour tourn. * 1 jeté, piq., ramenez une boucle, 1 jeté, piq. dans la m. suiv., ramenez une boucle, rab. avec 1 jeté les 5 fils du crochet, 1 p. de chaîn. *. Ces 2 r. alternent toujours sans jamais décaler les p. Un carré de 5 cm = 10 p., 10 r.

EXPLICATIONS : Montez une chaîn. de 40 m. plus 1 pour tourn. Croch. en p. fant. : 10 r. en fais. 1 aug. de ch. côté ts les r., 37 r. droits, 10 r. en fais. 1 dim. de ch. côté ts les r. Le fond est alors terminé. Le volant est composé de 7 r. de dents, formées par * 1 m. serrée, 6 p. de chaîn. *. Au 1^{er} r., sur les parties droites du début et de la fin, piq.

les m. serrées toutes les 2 m.; aux autres endroits, piq.-les sur ts les r. de m. serrées. Aux r. suiv., piq. dans chacune des dents du r. précédent. Glissez le caoutchouc et le ruban, celui-ci cachant celui-la, dans le 1^{er} r. du volant.



BOLÉRO CROISÉ

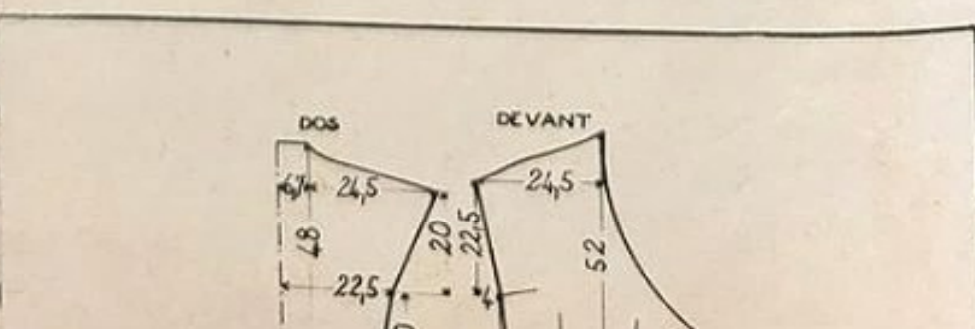
(Voir photo p. 53)

FOURNITURES : 210 g. laine zéphyr blanche; des aig. N° 2 (jersey) et 2 1/2 (p. fant.); 2 m 50 ruban satin blanc.

POINTS : *P. de jersey* : 1 p. end., 1 p. env. *P. fantaisie* : Montez un nombre de p. multiple de 4 plus 2 p. lisière. 1^{er} r. : 1 p. lis., passez la l. dev. le trav., * 2 p. ens. à l'end. (le fil passant sur l'aig. forme jeté), passez la l. dev., 2 p. env. *; 2^e r. : 1 p. lis., * 2 p. end., 2 p. env. * (côtes); 3^e r. : 1 p. lis., * 2 p. ens. à l'end., 2 p. env. (le fil pass. sur l'aig. forme jeté pour tric. le 1^{er} p. env.) pass. le fil derrière *; 4^e r. : 1 p. lis., * 2 p. end., 2 p. env. *. Reprenez au 1^{er} r. Un carré de 5 cm = 22 p., 26 r. Pour former les pinces sans décaler les dessins il faut aug. d'un dessin, (4 p.) en 4 r. Au 1^{er} r. (end. du trav.), aug. de 2 p. end. entre 2 p. env.; au 2^e r., tric. les p. comme ils se présentent, au 3^e r., aug. d'un p. env. de ch. côté des 2 p.

end. pour obtenir le dessin normal; au 4^e r. : * 2 p. end., 2 p. env. *. Voyez schéma ci-dessous pour une taille moyenne.

EXPLICATIONS : *Dos* : Avec les fines aig., montez et tric. 150 p. en jers. (ourlet). A 2 cm de ht., cont. en p. fant. (aig. N° 2 1/2). A 3, 7, et 11 cm de ht. tot., aug. de 1 dessin (4 p.) de ch. côté des 15 dessins (60 p.) du mil. (pinces). Simult., aux 2 extrém. : à 3 cm 5 de ht. tot., aug. 12 f. 1 p. ts les 1 cm 5; à 20 cm, aug. 38 f. 1 p. ts les 2 et 3 r. altern. (emman.); à 40 cm, rab. ts les 2 r. : 16 f. 6 p., 2 f. 4 p., 3 f. 1 p. et les 60 p. du mil. *Devant droit* : Montez et tric. 210 p. en jers. (ourlet). A 2 cm de ht., cont. en p. fant. A 3 cm de ht. tot., aug. d'un dessin entre les 54 et 55^e et entre les 83 et 84^e dessins depuis la droite; à 6 cm 5 et 13 cm 5 aug. d'un dessin à dr. des précéd.; à 10 et



17 cm, aug. d'un dessin à g. des 1^{re} aug. (= 2 pinces de 20 p. chacune). Simult., faites les aug. et dim. des extrém. : à g., à 4 cm de ht. tot., aug. 8 f. 1 p. ts les 2 cm; à dr. à 6 cm, dim. ts les 2 r. : 27 f. 3 p., 17 f. 2 p., 54 f. 1 p. En même temps, à 20 cm, laiss. en att., à g., ts les 2 r. : 11 p. (dont 1 p. lis.), 2 p., 14 p., 2 p. puis trav. sur ts les p. (pince) en aug. à g. 18 f. 1 p. ts les 6 r. (emman.). A 42 cm 5 de ht. sur le côté (44 cm de ht. tot.), rab. à g., ts les 2 r. :

6 f. 6 p., 3 f. 10 p., 5 f. 5 p., 6 f. 2 p. et 4 p. (épaule). Faites le dev. g. en invers. *Montage* : Assemblez dos et devant. Ourlez le bas. Relevez 580 points tout autour du décolleté (qui commence à 4 cm du bas des devants). Tricotez 2 centimètres jersey pour un ourlet, dans lequel vous glissez un étroit ruban pour qu'il ne se détende. Relevez 160 p. autour de chaque emman. tric. 2 cm jers. (ourlet). Fermez avec 2 pans de ruban cousus aux extrém. des devants.

LA GARNITURE DE LA CHEMISE DE NUIT

(Voir photo p. 45, schéma et explications p. 60)

FOURNITURES : 35 gr. de coton D.M.C. n° 50; 1 crochet n° 16.

POINT EMPLOYÉ : Faire une chaînette. Dans la 8^e m. de la chaînette, faire une m. serrée, puis 3 m. en l'air, sauter 2 m., 1 m. serrée, 3 m. en l'air, etc... Au 2^e rg., faire 5 m. en l'air pour tourner, puis 5 brides à cheval sur l'arceau du rg. précéd. (en conservant la 1^{re} bride, qu'on fermera avec la dernière), 3 m. en l'air, 1 m. serrée au milieu de l'arceau suiv., 3 m. en l'air, 5 brides, etc...

EXÉCUTION : Décolleté : faire une chaîn. de 85 cm. Les 2 premiers rgs. terminés, on a 62 groupes de 5 brides. Travailler tout droit pendant 18 rgs. Taille : se fait comme le décolleté, mais sur une chaîn. de 75 cm. (50 groupes de 5 brides). Bretelles : sont de

5 groupes de 5 brides. Elles sont placées de manière à ce qu'il y ait 10 groupes de 5 brides sous les bras, et 11 devant et derrière.



PATRONS COTÉS

Pour faciliter l'exécution des tricots, notre Service de Patrons se charge d'établir des patrons cotés. Il suffira de nous envoyer un échantillon de 5 cm carrés de votre tricot, dans la laine de votre choix, ainsi que vos mesures et le nom du modèle, et vous recevrez le patron exact à vos mesures marqué du nombre de points nécessaires et des augmentations et diminutions à faire. Le prix des patrons cotés est de 750 frs pour enfants jusqu'à 12 ans et de 900 frs pour femmes, hommes et enfants au-dessus de 12 ans, plus 75 frs de frais d'expédition.

Vous trouverez dans notre "Grammaire du Tricot" l'explication de tous les problèmes d'exécution rencontrés au cours du travail au prix de 150 francs.

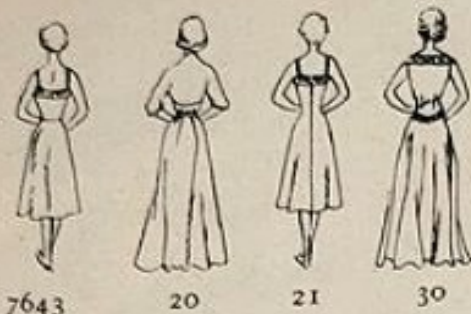
DOS DE NOS MODÈLES

FRIMAS (voir pages 17 à 21)



DOS DE NOS MODÈLES

EN TOUTE INTIMITÉ (voir pages 22 à 29)



7643

20

21

30



32

7642

7642

37

BLOUSES A LA MODE (voir pages 32-33)



38

7662

39

40

7662

PRÊT A ÊTRE PORTÉ (voir pages 34 à 45)



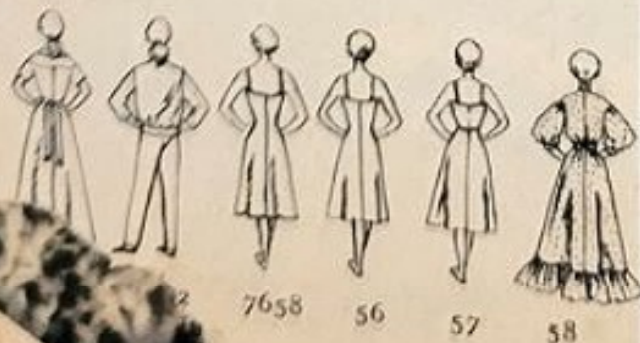
7673

47

7655

7657

52



7658

56

57

58

NOS PATRONS TOUT FAITS

Les modèles portant des numéros composés de quatre chiffres existent en patrons tout faits, série luxe. — Envoi franco contre 170 francs. Prière de joindre un mandat-poste ou chèque bancaire à chaque commande et une enveloppe timbrée pour toute demande de renseignements.

NOS PATRONS SUR MESURES

Culotte, chemise jour, soutien-gorge. . . Frs 325
Blouse, liseuse, combinaison. Frs 475
Pantalon long Frs 475
Chemise de nuit, tablier-blouse. Frs 675
Robe de chambre, pyjama. Frs 775
Frais d'envoi : 25 Frs.

MESURES A INDIQUER

1° Tour de poitrine; 2° Tour de hanches; 3° Tour de taille; 4° Largeur du dos, du milieu d'une emmanchure à l'autre; 5° Longueur dos, de l'épaule à la taille, prise au ras du cou, de la couture d'épaule jusqu'à la ceinture; 6° Longueur devant prise de la même manière en passant par la partie la plus saillante de la poitrine jusqu'à la ceinture; 7° Longueur de l'épaule à la pointe de la poitrine prise de la même manière; 8° Longueur totale comme les deux précédentes mais jusqu'à la longueur désirée; 9° Longueur de manche depuis l'extrémité de la clavicule jusqu'au poignet, le bras replié; 10° Longueur de l'épaule depuis la naissance du cou jusqu'au montage de la manche; 11° Tour du bras à la partie la plus forte, le bras plié; 12° Tour du poignet.

Prière de joindre un mandat-carte ou chèque bancaire à chaque commande et une enveloppe timbrée pour toute demande de renseignements.

COMMENT CALCULER LES MÉTRAGES

Chemise de nuit

tailles	tissu		
	en 0 m. 80	en 0 m. 90	en 1 m.
40 à 46	4 m. 75	4 m. 50	4 m. 50
48 à 50	5 m.	4 m. 75	4 m. 75

Combinaison

tailles	tissu		
	en 0 m. 80	en 0 m. 90	en 1 m.
40 à 46	3 m. 25	3 m.	2 m. 50
48 à 50	3 m. 50	3 m. 20	2 m. 90

14, RUE CLEMENT-MAROT - PARIS-8^e

TÉLÉPHONE : ÉLYSÉES 62-32

SEULE MAISON DE DÉTAIL
A PARIS

J. Berlé

MARQUE DÉPOSÉE

créera à vos mesures

le **SOUTIEN-GORGE**, la **GAINE**

le **MAILLOT DE BAIN**

qui nous conviennent



LUCIEN LORELLE

A DISTANCE

nous pouvons exécuter,
d'une façon très précise,
vos commandes, grâce à
une expérience de vingt ans.
Demandez nos feuilles de
mesures et notre catalogue
envoyés franco.



les laines

St^e GENEVIEVE

antimite

sont

les plus chères

... mais

les plus économiques

parce qu'elles sont

légères,

gonflantes,

solides,

-et

à l'épreuve

des mites

TROIS LAINES

Beehive



SPORT

PATONS
BEEHIVE
JUMPER

VILLE

PATONS
PURPLE
HEATHER
FINGERING
4 FILS



LAYETTE

BEEHIVE
BABY WOOL
3 FILS
(PATONISED)



VOTRE FOURNISSEUR
A D'AUTRES QUALITÉS

Beehive

CONSULTEZ-LE
IL VOUS CONSEILLERA
UTILEMENT



Souscrire

*un
abonnement
à
ARTS MÉNAGERS*

*C'est
s'assurer*

*pendant
12 mois*

*contre
les ennemis*

domestiques

*1.000 francs
pour la France*

*Voir détails sur conditions
d'abonnement page 9.*