

S

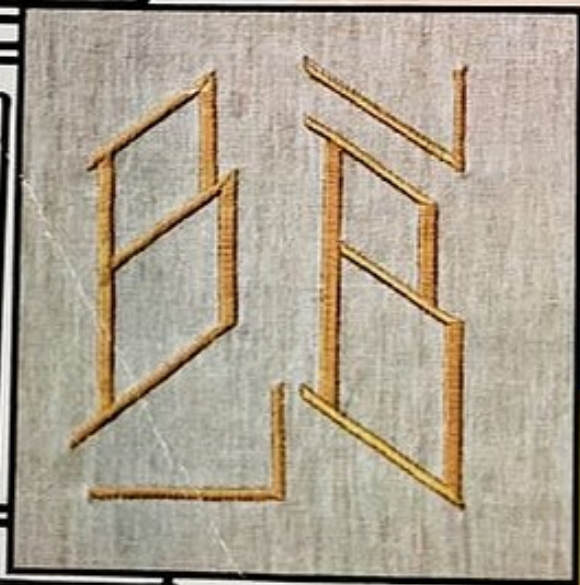
VOS AMIES SINGER





DOUCE

www.benesadd



NUIT

Chère Cliente et Amie,

Vous voici devenue l'heureuse propriétaire d'une machine à coudre ou à tricoter SINGER.

Pour vous aider dans votre couture ou préparer votre perfectionnement tricot, SINGER a réuni dans cette plaquette des conseils divers.

Qu'il s'agisse de coupe, de reprise ou de broderie, votre machine à coudre, fidèle Amie, vous apportera de grandes satisfactions et vous découvrirez combien il est agréable de réaliser soi-même un vêtement, de créer un ouvrage.

SINGER a pensé aussi à votre confort ménager et votre Ami Singer, tout comme votre magasin vous conseilleront utilement dans le choix de vos appareils électro-ménagers (machines à laver, réfrigérateurs, cuisinières) ou sur la gamme des téléviseurs.

Avant, pendant et après, le Service SINGER est toujours là.



www.benesaddict.fr

Sommaire

CHAPITRE I. LA COUTURE..... p. 4

Vérification du patron et rectifications courantes	p. 4
Coupe et essayage	p. 8
Lexique couture	p. 12
Les coutures et les finitions	p. 14
La couture rapide.....	p. 16
Carte de mesures	p. 19
Conseils	p. 21
Couture facile	p. 23
Les boutonnières	p. 28
Quelques astuces	p. 30
Que faire si	p. 36

CHAPITRE II. L'AMEUBLEMENT p. 38

Couvre-lit.....	p. 38
Housse traversin.....	p. 40
Les double-rideaux et voilages	p. 41

CHAPITRE III. LA REPRISE ET L'ENTRETIEN..... p. 43

CHAPITRE IV. LA BRODERIE..	p. 47
Point de reprise	p. 48
Point fouetté	p. 48
Point lancé ou passé empiétant	p. 49
Point de bourdon et monogrammes	p. 50-51
Galons broderie.....	p. 52
Ouvrages broderie - Tabliers applications	p. 53-54
Conseils	p. 55

CHAPITRE V. PERFECTIONNEMENT TRICOT. p. 56

Les encolures.....	p. 56 à 58
Astuces pèle-mêle	p. 59-60
Pull sport.....	p. 61
Ensemble layette	p. 61-62

COUTURE



Réalisation d'un vêtement

La machine à coudre a été vraiment l'appareil spécifiquement féminin qui a transformé la couture professionnelle proprement dite pour en faire véritablement une occupation familiale à la portée de toutes.

Chaque femme qui le désire peut, sans avoir reçu une formation professionnelle précise, réaliser avec sa machine à coudre, vêtements, ameublement, et entretenir sa maison.

Avec un bon patron, la jupe ou le chemisier dont vous aviez envie deviendra un jeu à faire.

Débutante, vous choisirez pour vos premières armes un modèle simple, et petit à petit, lorsque vous aurez fait plusieurs vêtements, vous serez vous-même étonnée de l'assurance prise en la matière.

Il existe un choix important de bons patrons et SINGER vous propose plus particulièrement les patrons « ELLE-VA-BIEN » que vous trouverez dans tous les magasins SINGER.

VÉRIFICATION DU PATRON ET RECTIFICATIONS COURANTES

Les patrons sont établis d'après des mesures standard qui ne correspondent pas toujours à vos mesures personnelles. C'est pourquoi certaines rectifications sont nécessaires.

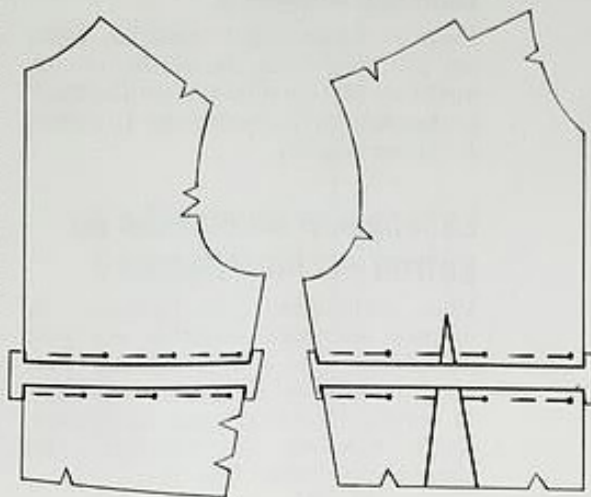
Afin de déterminer où devront être faites ces rectifications, vous comparerez votre patron avec vos mesures aux points indiqués sur la carte de mesures (page 19) en ajoutant la souplesse nécessaire suivant le tissu employé. Par exemple, les tissus légers, mousseline, dentelle, etc... demandent plus de souplesse que les crêpes, cotonnades et lainages.

Votre comparaison s'établit donc d'après les mesures relevées sur votre carte et celles du patron proprement dit.

Vous relèverez les mesures du patron en déduisant la largeur des coutures si elles sont comprises (lire attentivement au préalable les conseils glissés dans le patron), pour les inscrire dans la colonne réservée à cet effet sur la carte de mesures.

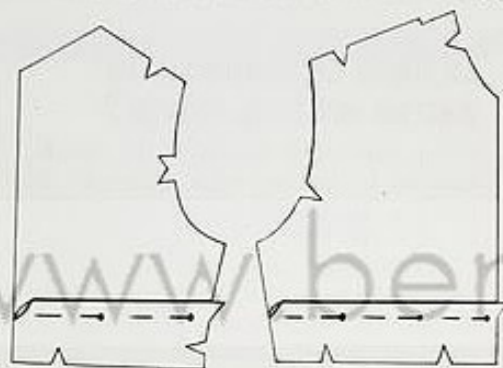
Si vous possédez un mannequin, votre travail sera simplifié, vous pourrez, en effet, épinglez dessus les différents morceaux du patron et déterminer ainsi les modifications à y apporter.

Parmi les rectifications les plus courantes que vous pouvez être amenée à réaliser, voici douze cas courants expliqués et illustrés :



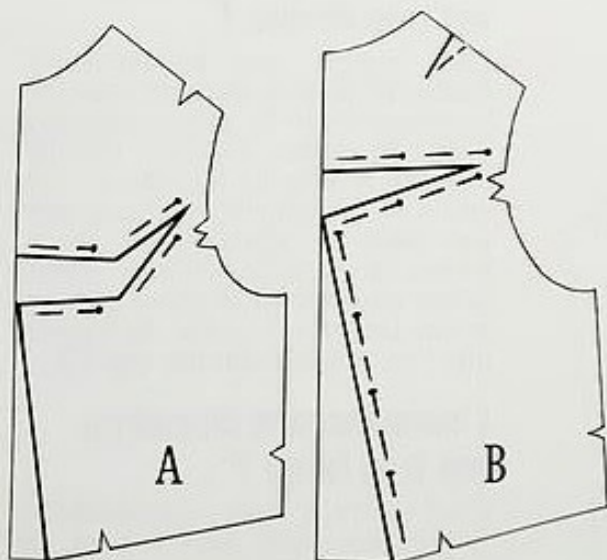
Votre taille est plus longue ?

Pour prolonger la taille, couper le patron dans le sens de la largeur, dans le milieu, entre le dessous de bras et la taille ; ajouter la longueur nécessaire par une bande de papier placée entre ces deux parties. Attention à ne pas déplacer la pince de poitrine. Voir si la longueur du dos correspond à la nouvelle longueur du devant.



Votre taille est plus courte ?

Pour raccourcir une taille, faire un pli régulier, plus ou moins important au milieu du dessous de bras. Vérifier avec le dos.

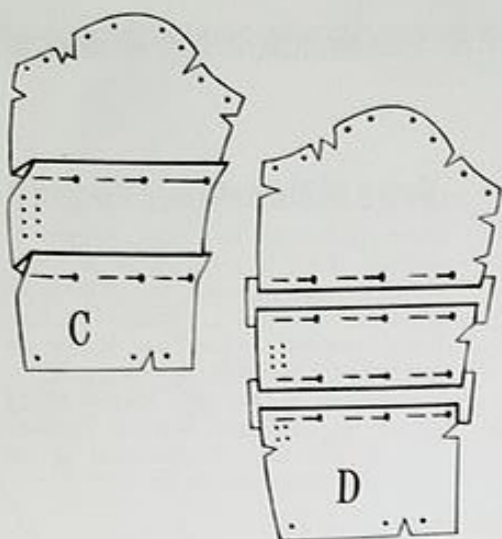


Votre poitrine est plus forte ?

Marquer sur le patron le point fort de la poitrine, puis couper du milieu du devant à ce point et remonter jusqu'au milieu de l'emmanchure. Ensuite, placer un papier dessous et basculer le patron jusqu'à ce que l'on obtienne la dimension voulue en gardant le haut du patron droit fil. Rectifier la ligne du milieu du devant et de la taille (fig. A).

Pour habiller le dos rond, ou les omoplates saillantes ?

Couper le patron à la hauteur des omoplates, puis basculer jusqu'à ce que l'on obtienne la dimension voulue en gardant l'empiècement du dos droit fil. Rectifier la ligne du milieu du dos et de la taille (fig. B).



La manche du patron est trop longue ?

Pour raccourcir une manche, faire un pli au-dessus du coude et un autre un peu au-dessous, en donnant à chaque pli, la moitié de la valeur à retirer (fig. C).

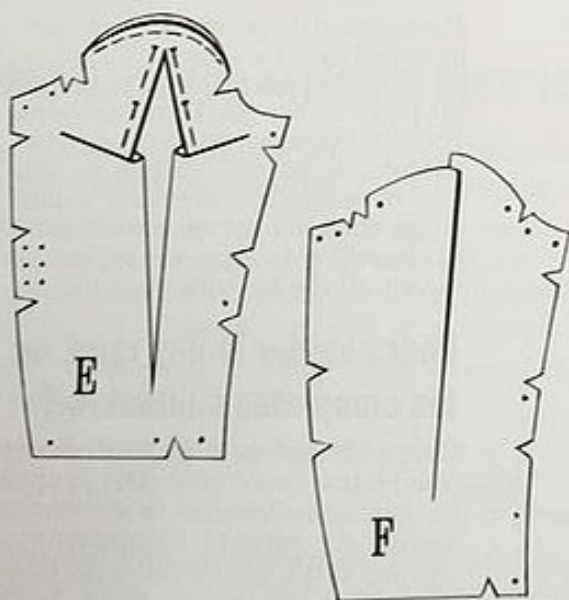
La longueur de manche du patron est insuffisante ?

Pour rallonger une manche, la couper en deux endroits un peu au-dessus du coude et un peu en-dessous afin de ne pas changer la forme. Puis redonner les dimensions voulues en ajoutant des bandes de papier (fig. D).



La ligne de coude sur le patron est trop courte ?

Pour rallonger la ligne de coude, couper le patron à la hauteur du coude sur les 2/3 de la largeur de la manche. Placer un papier dessous et basculer la partie du bas jusqu'à ce que l'on ait la dimension voulue en ayant bien soin de garder le haut du patron droit fil.



L'emmanchure du patron est trop étroite ?

Pour élargir une emmanchure, fendre le patron dans le sens de la longueur et le placer sur une feuille de papier. Dessiner alors le haut de la tête de manche et former à la hauteur de l'emmanchure une pince de chaque côté de la fente; la manche s'écarte d'elle-même en formant la pince plus ou moins importante selon la largeur que l'on désire redonner (fig. E).

L'emmanchure du patron est trop large ?

Pour rétrécir une emmanchure, former une pince dans le haut, de la valeur que l'on désire ôter. Prolonger cette pince en mourant le plus bas possible afin de ne pas former de poche (fig. F).



Le tour de hanches sur le patron est trop faible ?

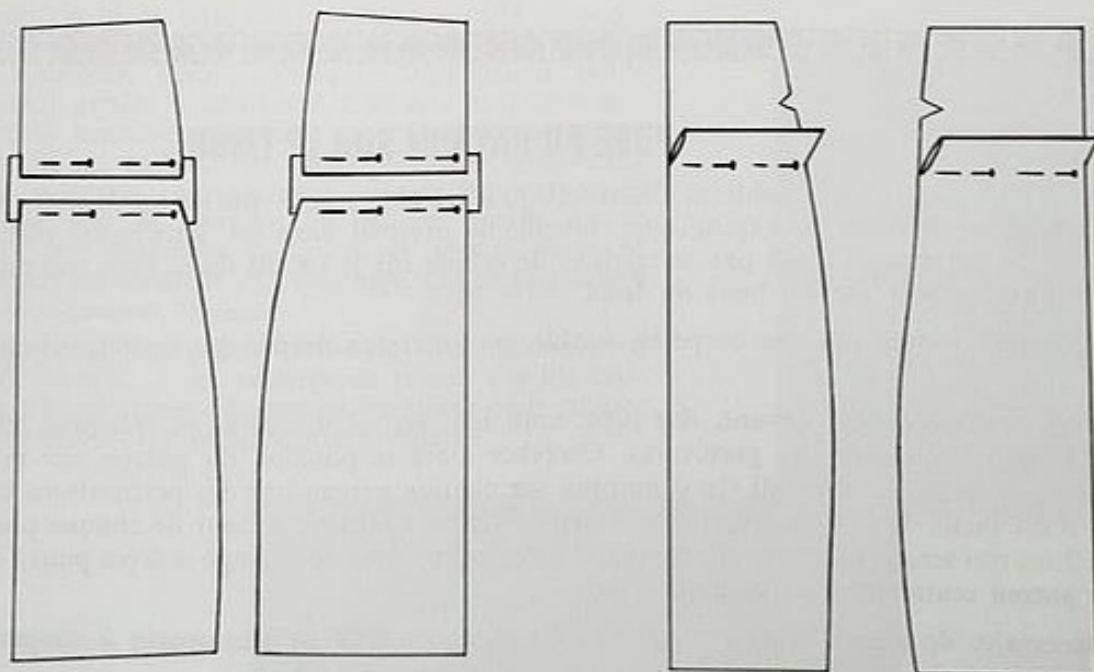
Pour élargir la ligne de hanches, fendre régulièrement le patron de haut en bas et placer une bande de papier de la valeur à agrandir

La jupe est trop courte ?

Pour rallonger une jupe, couper le patron sous la ligne de hanches et ajouter une bande de la valeur à rallonger. Ensuite, vérifier soigneusement la longueur avec celle du dos

La jupe est trop longue ?

Pour raccourcir une jupe, former un pli de la valeur désirée au-dessous de la ligne des grandes hanches. Comparer ensuite avec le patron du dos



LA COUPE ET L'ESSAYAGE



Une robe... c'est une construction comme une autre. Il y a le gros œuvre puis les accessoires et la décoration. En couture, le gros œuvre c'est la coupe et l'essayage. Bien coupée et bien essayée, une robe est à moitié faite. En tout cas, elle ne peut plus être ratée.

Avant de couper votre vêtement, apprenez à connaître votre tissu.

Déterminer premièrement l'endroit et l'envers

Dans les satins couture, l'endroit est toujours côté brillant ; dans les satins lingerie, c'est, au contraire, le côté mat. Dans les velours, l'endroit est le côté du poil. Dans les serges, la petite diagonale doit aller en montant vers la droite quand le tissu est posé à plat devant soi. Quant aux lainages, l'endroit est toujours l'intérieur du pli marchand, c'est-à-dire l'intérieur du pli fait par le fabricant.

Regardez bien le sens du tissu

Dans le velours, par exemple, le poil doit toujours aller en descendant. L'emploi des tissus rayés, des écossais et de certains imprimés est délicat et il faut faire très attention pour disposer le patron. On mettra donc : épaules, taille, tête de manche toujours vers le haut des motifs imprimés.

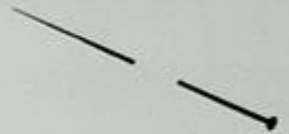
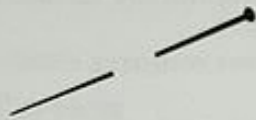
POSE DU PATRON SUR LE TISSU

Étendre à plat le tissu sur la table en s'assurant qu'il est bien plié et que les bords sont exactement juxtaposés à l'aide de l'épinglage ; chercher le droit-fil dans les deux sens ; placer les morceaux du patron qui n'ont pas de couture de milieu sur le pli du tissu, ceux qui ont une couture seront placés sur un bord du tissu.

Règle générale : toute pièce se coupe en double, sauf certains drapés qui se coupent en tissu simple.

Les pièces fondamentales, devant, dos jupe, manches, seront disposées et épinglées les premières. Ensuite viendront les garnitures. Chercher alors la position du patron par rapport au droit-fil du tissu. Le droit-fil étant marqué sur chaque patron par des perforations ou des flèches, il est facile de bien le placer sur le tissu. Prévoir toujours, autour de chaque pièce du patron, 2 cm qui seront réservée aux coutures, 4 cm pour le bas du corsage et 5 cm pour l'ourlet si votre patron toutefois ne les comprend pas.

Il est nécessaire de placer toutes les parties du patron avant de commencer à couper.



Epinglage

Épingler alors très soigneusement avec des épingles en acier fines, tous les morceaux ; certains se trouveront en plein dans le droit-fil du tissu, d'autres seront disposés dans le plein biais suivant le modèle choisi, et le milieu des morceaux sans couture sera fixé très exactement au bord de la pliure.

Coupe

Pour la coupe, le tissu doit être toujours bien à plat sur la table. Le maintenir alors de la main gauche et avec de bons ciseaux commencer à couper chaque morceau. Choisir des ciseaux suffisamment grands pour ne pas hacher le tissu et les tenir le bout rond contre la table. Tailler à larges coups francs afin que le patron ne joue pas sur l'étoffe.



Lorsque vous aurez fini de couper, laissez toutes les pièces du patron épinglées sur le tissu.

Les encoches, trous, indications sur le patron ont une signification. Elles servent à faire les pinces, les plis, les fronces, etc... Il faut donc les reporter sur le tissu. Pour cela, servez-vous d'un fil de couleur qui tranchera sur l'étoffe ou d'une craie tailleur. Vous n'éprouverez ainsi aucune difficulté par la suite pour assembler les différents morceaux et vous gagnerez du temps.

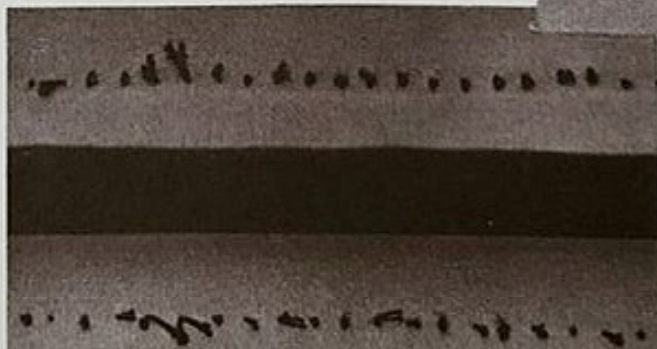
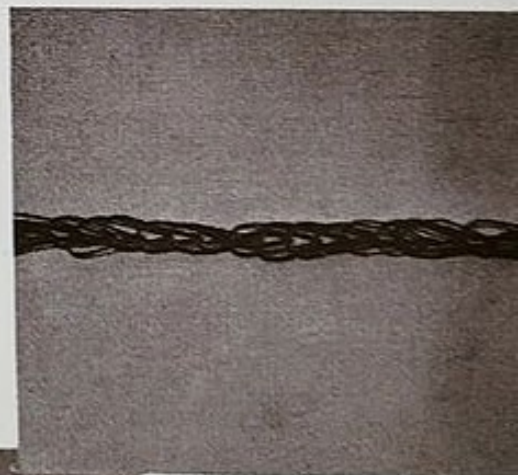
Fils tailleurs

Cette façon de procéder de couture classique est valable pour les vêtements qui nécessitent une préparation très soignée (tailleurs, vestes, manteaux), ou pour les tissus qui ne se marquent pas à la craie.

C'est un moyen un peu plus long, mais c'est également celui qui donne le plus de précisions et le moins de risques d'erreurs. La préparation se fait alors différemment : travaillez les deux morceaux ensemble, en ayant soin de mettre l'endroit du tissu contre l'endroit, c'est-à-dire à l'intérieur. Une fois le patron reporté à la craie sur l'un des morceaux, épinglez les deux morceaux ensemble afin de marquer les deux à la fois.

Prenez un fil de bâti double, faites ensuite un point avant sans trop tirer votre fil de manière à former une bouclette. Tous les deux ou trois points, faites un point arrière à bouclette. Une fois le travail bâti de cette manière, écarter les bords et vous coupez votre fil au milieu. Les deux côtés se trouveront ainsi marqués pareillement. Pour les morceaux n'ayant pas de couture au milieu, passez un fil souple qui indiquera ce milieu et servira de point de repère au moment de l'essayage. On ne le retirera que le vêtement terminé.

En piquant au point chaînette très lâche avec PANORAMIC, il est possible de passer des fils tailleurs. Écartez alors doucement les tissus pour couper les bouclettes et conserver les repères.



Bâtir

Le bâti ou fauilage est l'assemblage préparatoire de deux tissus entre eux, avant la piqûre définitive.

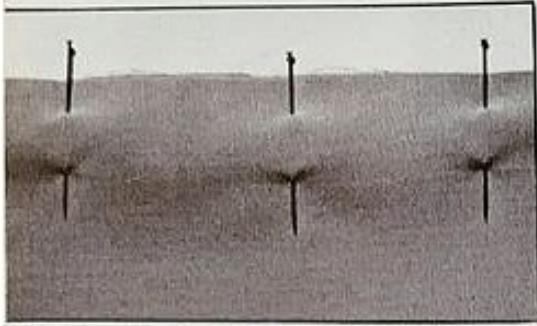
Avec un vêtement soigneusement bâti, vous réaliserez ensuite un bon essayage.

Vous pourrez bâtir de différentes façons, soit à la main, soit à la machine.

Après avoir bien épinglé vos morceaux, vous pouvez soit piquer à grands points (longueur du point maximum) ou réaliser un point de chaînette avec votre PANORAMIC. Prendre soin de placer les épingles perpendiculairement à la couture provisoire que vous allez faire. Toutes les coutures se fauillent du haut vers le bas. La couture d'épaule se fauille depuis la ligne de cou jusqu'à la chute de l'épaule, celle de côté depuis l'emmanchure jusqu'à la taille, les coutures de jupe depuis la taille jusqu'à l'ourlet, celles des manches depuis l'emmanchure jusqu'aux poignets.

ESSAYAGE PROPREMENT DIT

Le vêtement soigneusement bâti vous permettra de procéder à l'essayage. Essayez d'abord le corps du vêtement. — Noter les rectifications nécessaires. Les manches seront ensuite bâties et essayées sur un corsage à l'aplomb.



Corsage

Enfilez-le et s'il y a une fermeture épinglez-la. Placez bien les milieux dos et devant à leur place exacte. Serrez un gros grain ou un extra-fort à la taille afin d'en sentir la place exacte, épinglez votre corsage sur le gros grain aux endroits suivants : coutures de côté, milieux dos et devant. Vérifiez la position des pinces de poitrine et n'oubliez jamais de respecter le sens du droit fil quelles que soient les rectifications à apporter.

1. Retouche à l'épaule pour aplomb.
2. Pose de la manche.

Que faire si le corsage est trop large ? Il faut le diminuer en mourant de l'emmanchure à la taille et creuser l'emmanchure proportionnellement à la partie enlevée.

Que faire si le tissu serre à l'encolure ou à l'emmanchure ? Crantez légèrement.

Jupe

Épinglez votre jupe au gros grain en commençant par le milieu devant et dos. Ajustez en rentrant l'ampleur exagérée par des pinces réparties autour de la taille et mourant sur les hanches.

Si votre jupe pend dans le dos : remontez-la dans le gros grain.

Si le devant bride : remontez-la à cet endroit et donnez un peu de coutures de côté.

Manche montée

Il faut que le droit fil passé au milieu de la manche tombe verticalement et que celui passé dans le sens du travers soit horizontal. Après avoir monté la manche, vérifier la bonne place de la pince de saignée destinée à faciliter la pliure du bras.

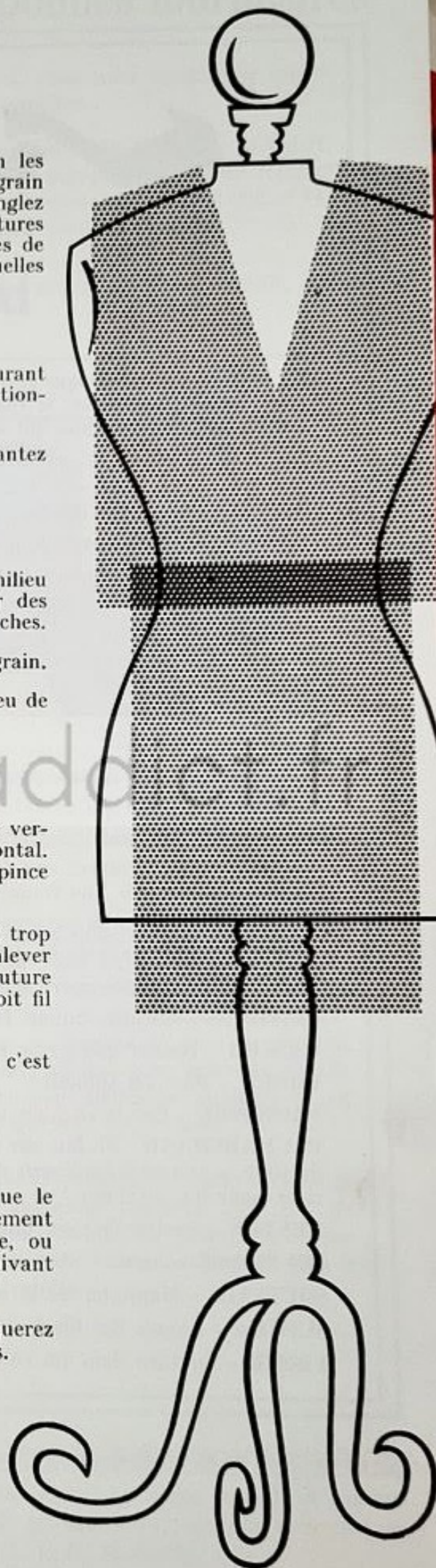
Que faire si une poche se forme à l'emmanchure ? Vous avez trop d'étoffe et le sens du droit fil est mauvais. Il faut donc enlever le surplus du tissu en remontant le devant ou le dos à la couture d'épaule ou à l'empècement s'il existe jusqu'à ce que le droit fil ait repris sa bonne direction.

S'il se forme un pli horizontal dans le haut de la manche, c'est qu'elle est trop étroite ; lâchez les coutures à cet endroit.

Manche Kimono

Les rectifications se font à la couture du dessus. Pour que le corsage reste bien en place, cette couture doit passer exactement au milieu de la pointe de l'épaule. Il faut donc reprendre, ou ressortir, le tissu sur le devant ou sur le dos du corsage, suivant la forme des épaules.

Pour que les soufflets soient bien en place, vous les marquerez d'un trait de craie dans la pliure du tissu formée par le bras.





Lexique Couture

La couture, comme chaque profession, a ses termes propres. Voici, réunies, quelques expressions les plus courantes. Si vous les connaissez, vous ne serez pas dépaysée en lisant les notices parfois techniques qui accompagnent des patrons ou émaillent les traités de coupe et couture.

APLOMB - Direction du tissu par rapport à l'horizontale.

BAGUER - Fixer à grands points cachés et lâches les parementures et ourlets d'un vêtement.

BAILLER - Se dit d'une ouverture, telle que col ou emmanchure, trop large.

BOIRE - Absorber une ampleur à la vapeur avec un fer chaud et une pattemouille.

BOURRAGE - Se fait en coton ou en crin destiné à gonfler certaines parties d'un vêtement pour obtenir la ligne désirée ou masquer certaines dissymétries du corps.

BRIDER - Resserrer.

CASSER - Faire un pli au fer.

COUPER A MÊME - Couper une pièce d'un vêtement qui fera corps avec le vêtement lui-même tels que manche kimono, poignets, poches, etc.

CRANTER - Faire des entailles dans le tissu pour donner de l'aisance.

DÉTENDRE - Donner une forme avec un fer et une pattemouille.

EFFILOCHER - Enlever une certaine quantité de fils dans le sens de la chaîne ou de la trame pour obtenir une frange.

EMBU - Repasser à la pattemouille en rentrant une partie du tissu.

ENTOILER - Donner de la rigidité à un tissu en fixant une toile à l'envers.

FAUFILER - Coudre provisoirement.

FINITIONS - Surfiler, ourler, baguer, rabattre, doubler.

GANSER - Insérer une ganse entre deux tissus.

GODER - Mauvais aplomb.

PASSEPOIL - Bande en biais ou droit fil inséré entre deux tissus.

PLI MARCHAND - Pli fait par le fabricant dans le milieu de la largeur du tissu. L'endroit du tissu se trouve à l'intérieur du pli marchand pour les lainages et tissus unis, et à l'extérieur pour les imprimés.

RENTRE - Partie du tissu que l'on rentre à l'intérieur de l'ourlet.

SOUPLESSE - Aisance obtenue par quelques centimètres en plus des mesures réelles.

SOUTENIR - Maintenir de la souplesse sur un côté de couture.

SURFILS - Lancer des fils à cheval sur le bord d'un tissu coupé.

VISSER - Couture dont un côté a été plus soutenu que l'autre.



Suivez ces quelques conseils et, avec votre machine à coudre SINGER, vous réaliserez des merveilles.

Tout d'abord, ayez sous la main un choix d'aiguilles SINGER, de différentes grosseurs, qui vous permettront de bien repriser (aig. n° 11), de coudre des tissus moyens avec du simili (aig. n° 14) et des tissus plus épais, lainages, coutils, toiles (aig. n° 16).

ATTENTION : Exigez bien les vraies aiguilles SINGER, qui portent la marque *Simanco*.

POUR VOS COUTURES SOLIDES

De même qu'avec un choix de canettes vous serez parée pour les travaux courants, faites en sorte d'avoir toujours prêts : du fil noir, du fil blanc et quelques teintes courantes ainsi que du coton à repriser machine que vous choisirez en bobine de 25 g (blanc) plus économique que les bobines de 10 g.



Votre couture sera d'autant plus agréable que vous aurez choisi les accessoires sélectionnés pour vous par SINGER : épingles acier fines, ciseaux en véritable Nogent à coupe franche que vous réserverez exclusivement pour votre couture (bancals 7' ou tailleurs 8' pour la coupe — lingères 6' pour la couture courante — broder droits à lame pointue pour la broderie). Un découd-vit vous rendra service pour démonter poignets et col de chemise, découdre tout ce qui doit être réparé.

Et vous aurez toujours à votre disposition un choix d'aiguilles à main, véritables Reddich anglaises (pochette SINGER de 50, très pratique), un centimètre, un aimant, sans oublier, pour l'entretien, l'indispensable pinceau et le bidonnet burette d'huile SINGER, spéciale machine à coudre.

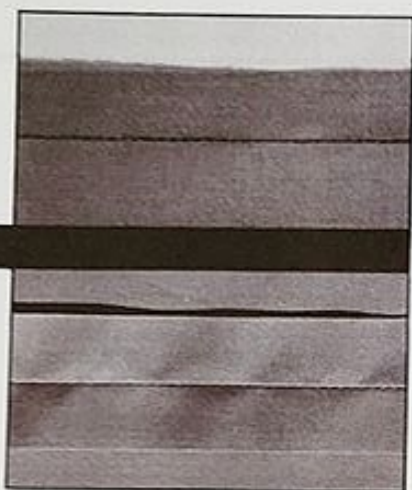


Les dessins des ouvrages de « VOS AMIES SINGER » ont été réunis dans une même pochette et peuvent vous être fournis contre la somme de 5,10 F (en timbres de 0,30 F exclusivement), ou par versement au compte SINGER DÉCORAMIC, 27, avenue de l'Opéra - PARIS - C. C. P. 18.136-64.

Vous avez diverses manières d'assembler deux morceaux d'étoffe. Piqûre point droit ou piqûre zigzag fine (indémaillable, tissu élastique, lingerie) dans tous les cas, il faut procéder à un essai préliminaire sur une chute de tissu pour régler convenablement la machine.

Relisez, si vous hésitez, les conseils de la brochure d'utilisation qui accompagne votre machine à coudre et en particulier, rappelez-vous que la grosseur du fil utilisé doit être proportionnée à l'épaisseur du tissu et l'aiguille correspondre à la grosseur du fil.

N'employez jamais une aiguille émoussée ou tordue. Assurez-vous également que la canette est bien enroulée et qu'elle contient un fil identique à celui de la bobine.



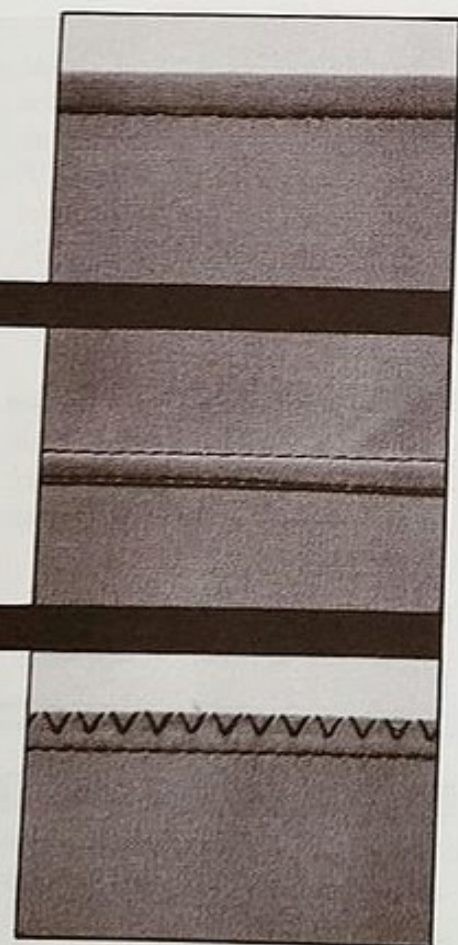
COUTURE ORDINAIRE

C'est l'assemblage de deux tissus. Vous ferez la piqûre à 1/2 cm du bord pour les parmentures, montage de col, poches, etc..., 1 cm pour l'assemblage du corsage et 1,5 cm à 2 cm pour les coutures de côté. La couture ordinaire est en général écartée et aplatie au fer. Certaines cependant peuvent rester réunies comme les fonds de poche ou être couchées au fer sur un seul côté comme les emmanchures.

COUTURE SURJETÉE

Elle consiste à réunir deux lisières ou deux morceaux de tissu ayant le bord retourné par un point de surjet, c'est-à-dire un point allant de droite à gauche.

www.benesaddict.fr



COUTURE ANGLAISE

Une couture dans une couture. Faites d'abord une couture ordinaire à l'endroit du tissu, très près du bord. Égalisez les bords. Repassez et retournez l'endroit à l'intérieur, cousez et repassez à nouveau. Cette couture s'emploie dans les tissus légers, la lingerie et les vêtements d'enfants.

COUTURE RABATTUE

Piquez une première fois votre tissu, comme pour une couture ordinaire, coupez une des coutures à la moitié de sa largeur, rabattez l'autre dessus à petits points de côté ou à la machine. Quand le tissu est droit fil, vous pouvez utiliser le pied ourleur.

Conseil : pour obtenir une couture plate et soignée, terminez-la de préférence par un fin zigzag.

COUTURE RONGÉE

Recoupez la couture de manière à laisser un demi-centimètre.

Surfilez les deux bords (comme une couture surjetée) avec du fil fin, voir même du coton à repriser machine. S'emploie pour les tissus légers, les lamés, les jerseys, etc.

COUTURE COURBE

La couture incurvée intérieurement ou extérieurement doit être crantée avec les ciseaux avant d'être retournée.

RÉUNION DES COUTURES

Dans la confection d'une robe, les coutures se réunissent ou se croisent. Il faut que ces rencontres de coutures forment une surface unie. Ouvrez toujours la première couture et repassez-la avant de faire la seconde.

FINITION

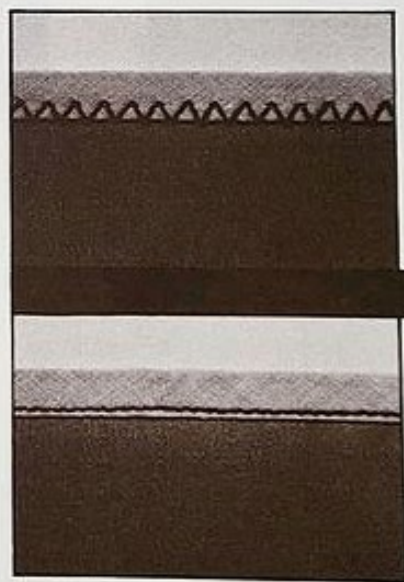
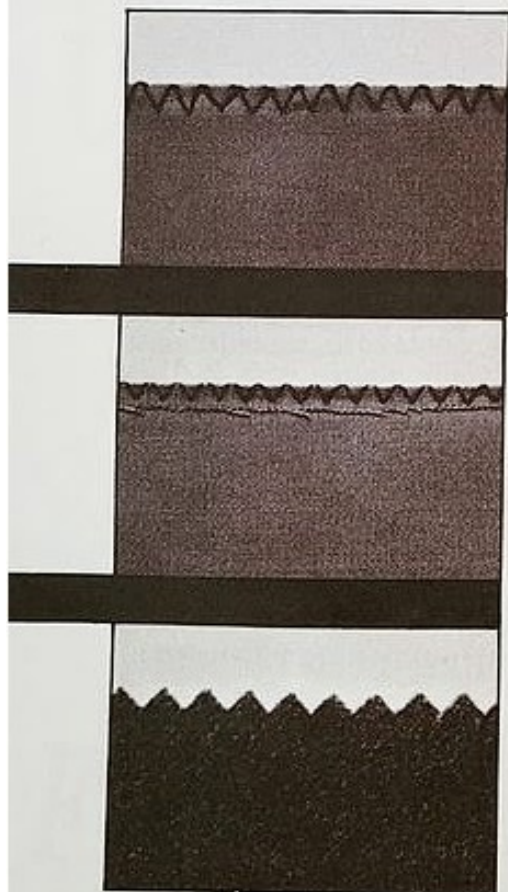
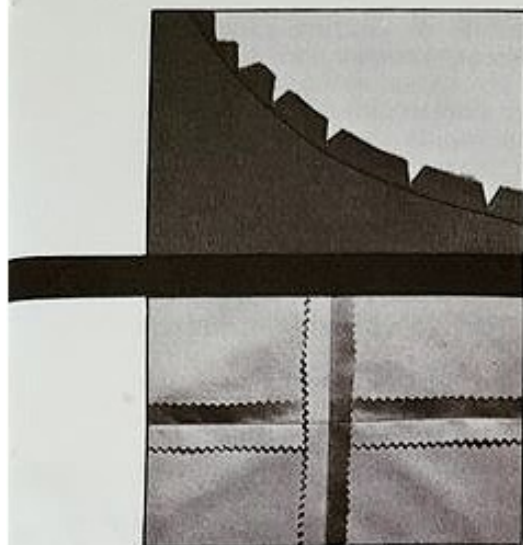
Le surfilage, c'est-à-dire l'arrêt des fils par un point assez lâche, à cheval, en travaillant de droite à gauche était la façon classique d'arrêter l'effilochage lorsqu'il n'existait que des machines point droit.

Avec une machine zigzag, l'opération longue et fastidieuse du surfil main est devenue une opération facile et rapide. Il suffit de faire au bord de la couture un point zigzag plus ou moins serré suivant le tissu utilisé, et plus ou moins large.

Pour les tissus légers ou vêtements non doublés, faites une couture à bords rentrés en repliant 3 à 4 mm de tissu et fixer par un point zigzag (le rentré se forme tout seul en utilisant le pied universel).

Pour les vêtements non doublés plus épais, les coutures peuvent être bordées par un extra-fort ou biais piqué à l'intérieur et rabattu.

Dans certains lainages, feutrine et tissu dont l'effilochage est presque nul, la propreté finale peut être faite avec des ciseaux à cranter dont les découpes apportent une note finale fantaisie.



rapide rapide

Couture

Avec votre machine à coudre, vous pouvez réaliser rapidement des opérations de couture classique, telles que, montage d'empiecements et cols, pattes et poignets divers, en épinglant seulement votre tissu.

Cette formule de couture rapide est valable essentiellement pour le travail de tous les tissus coton ou dérivés (popeline, finette, linon) et pour la confection rapide de tabliers, chemisiers, pyjamas, lingerie.

Un conseil qui vous permettra de réussir à coup sûr les exemples de couture rapide qui suivent : toujours repasser votre tissu avant de le couper.

PATTE INDECHIRABLE

A Épingler le morceau destiné à la patte sur les deux côtés de la fente, toujours endroit du tissu contre envers de la manche.

Faire une couture à 5 mm du bord, en mourant vers l'extrémité de la fente, pour bien réussir le tournant, laisser l'aiguille enfoncée dans le tissu à la hauteur du premier côté de la fente, tirer bien à plat le tissu de la patte pour éviter qu'il ne se forme des plis et piquer le deuxième côté. Plier sur un cm de tissu toute la longueur de la patte, la rabattre en l'épinglant à la hauteur de la première couture et surpiquer.

Cette patte est aussi conseillée pour les pattes de pyjamas, de shorts et de petites culottes d'enfants.

PATTE CAPUCIN

B Couper une fente de 10 cm et une patte de 14 cm sur 6 cm de large.

Placer le morceau réservé à la patte sous la fente de la manche, endroit du tissu de la patte contre envers du tissu de la manche.

Piquer à la machine à 4 mm du bord autour de la fente en prenant soin de tourner la fente à angle droit.



Couper en queue d'hirondelle ces angles droits comme suit :



Passer l'ongle du pouce sur la couture à l'endroit pour mieux l'aplatir et mieux la retourner.

Surpiquer bien au bord de la fente et ensuite plier 5 mm du tissu de la patte et piquer bien au bord tout autour. Pour bien réussir le CAPUCIN sans le bâtir, procéder ainsi : Coudre sur 5 cm, laisser l'aiguille piquée dans le tissu, plier 5 mm de tissu du premier côté du CAPUCIN, coudre jusqu'à l'angle, laisser l'aiguille piquée dans le tissu, replier sur 5 mm les deux côtés, coudre jusqu'à la pointe, laisser l'aiguille piquée, plier le reste de la patte et terminer.

PATTE CHEMISIER

C Poser le petit morceau endroit contre envers du tissu et du côté le plus étroit de la manche. Faire de même pour le grand morceau.

Piquer tout autour à 5 mm du bord.

Couper les coins en queue d'hirondelle.

Écraser la couture avec l'ongle ou au fer, faire un rentré de 1 cm au côté de la petite patte et piquer tout autour à plat sur l'endroit de la manche.

Pour la grande patte, la plier par son milieu, faire un rentré de 8-10 mm, l'épingler à la hauteur de la fente. Faire une piqûre transversale pour maintenir la patte pliée.

Surpiquer au bord en donnant au tissu, soit une forme rectangulaire, soit une forme pointue et continuer tout au long de la première couture.

POIGNETS

Couper 3 morceaux de tissu : dessus, dessous, triplure. La triplure doit être en même tissu que le poignet et coupée dans le même sens pour permettre aux 3 tissus d'avoir les mêmes réactions au lavage et au repassage.

Avant d'assembler les 3 tissus par une piqûre, plier le dessus sur 1 cm dans le sens de la longueur et à l'extérieur, cela facilitera la surpiqûre sur la manche.

Après avoir cousu le poignet, le retourner en prenant soin de couper les coins en biseaux lorsqu'ils sont à angle droit pour éviter les épaisseurs.

POIGNETS MOUSQUETAIRES

D

Ce poignet doit être monté sur une ouverture à patte capucin. Après avoir exécuté la patte et préparé le poignet, fermer la manche par une couture anglaise. Épingler le poignet, dessus et triplure à l'intérieur de la manche, en prenant soin de faire des petits plis pour diminuer l'embu. Ces petits plis devront toujours être pliés de l'intérieur du bras vers l'extérieur.

Coudre le poignet et la manche.

Rentrer la couture ainsi obtenue vers l'intérieur du poignet, et appliquer par une surpiqûre le rentré du dessus préalablement préparé. Cette surpiqûre devra couvrir la piqûre précédente.



Exécuter une seconde piqûre 1,5 cm au-dessus de la première. Agrémenter le poignet par une surpiqûre, au bord ou à la largeur d'un pied presseur, tout autour du poignet.

Faire les boutonnères.

POIGNET CHEMISIER

E

Ce poignet doit être monté sur une ouverture à patte chemisier. Procéder comme pour le poignet mousquetaire, sans exécuter la seconde piqûre.

POIGNET NAPOLITAIN

Ce poignet peut être monté sur une ouverture avec patte indéchirable ou chemisier.

F

Procéder comme pour les poignets précédents, toutefois, après avoir surpiqué le poignet sur la manche, faire une piqûre transversale pour maintenir le tissu du rabat fantaisie bien tendu.

Le côté cranté du poignet, réservé aux boutonnères, doit s'épingler du grand côté de la manche.

Pour chemisier ou chemise d'homme

Dans le cas d'une chemise d'homme, préparer le morceau servant à passer les baleines, assembler les trois tissus par une piqûre à la machine à 5 mm du bord. Biseauter les coins, retourner le col et le repasser. Faire une surpiqûre à la machine bien au bord ou à la largeur du pied presseur. Préparer les parmentures. Poser tête-bêche le col entre le pied de col, dessous et triplure ensemble, dessus seul. Piquer le col et le pied ensemble; le retourner et surpiquer au bord de cette dernière piqûre. Épingler les dessous et triplure avec l'encolure en mettant l'endroit du pied de col contre l'envers du chemisier, puis rabattre le dessus du col à l'endroit du chemisier et surpiquer. Pour donner plus de tenue au pied de col, on peut faire une deuxième piqûre en haut du pied de col ou tout autour, à 5 mm de la surpiqûre.

COL A PIED DE COL



Ce col est composé d'un col et d'un pied de col d'un seul tenant. Épingler les 3 morceaux ensemble (dessus, dessous, triplure). Piquer tout autour à 5 mm du bord. Cranter les arrondis.

Retourner le col, le repasser et faire une piqûre en travers pour maintenir le tissu à plat.

Monter le col (dessous et triplure) à l'encolure du chemisier, endroit du dessous de col contre envers du chemisier.

Épingler le col tout au long de l'encolure du bord à bord de la parmenture préalablement pliée.

Piquer à 5 mm du bord. Rabattre le dessus du col sur cette dernière couture. Faire une seconde piqûre à 5 mm de la première. Surpiquer à petits points tout autour du col.

COL NAPOLITAIN



(peut être ouvert ou fermé)

Les épaules étant assemblées par couture anglaise, terminer la parmenture par un simple pli de 5 mm à la machine à coudre. Assembler les trois tissus du col (dessus, dessous, triplure). Cranter pour un col arrondi ou biseauter pour un col en pointe. Retourner le col, repasser.

Marquer son milieu par une encoche, retourner les parmentures sur l'endroit du devant.

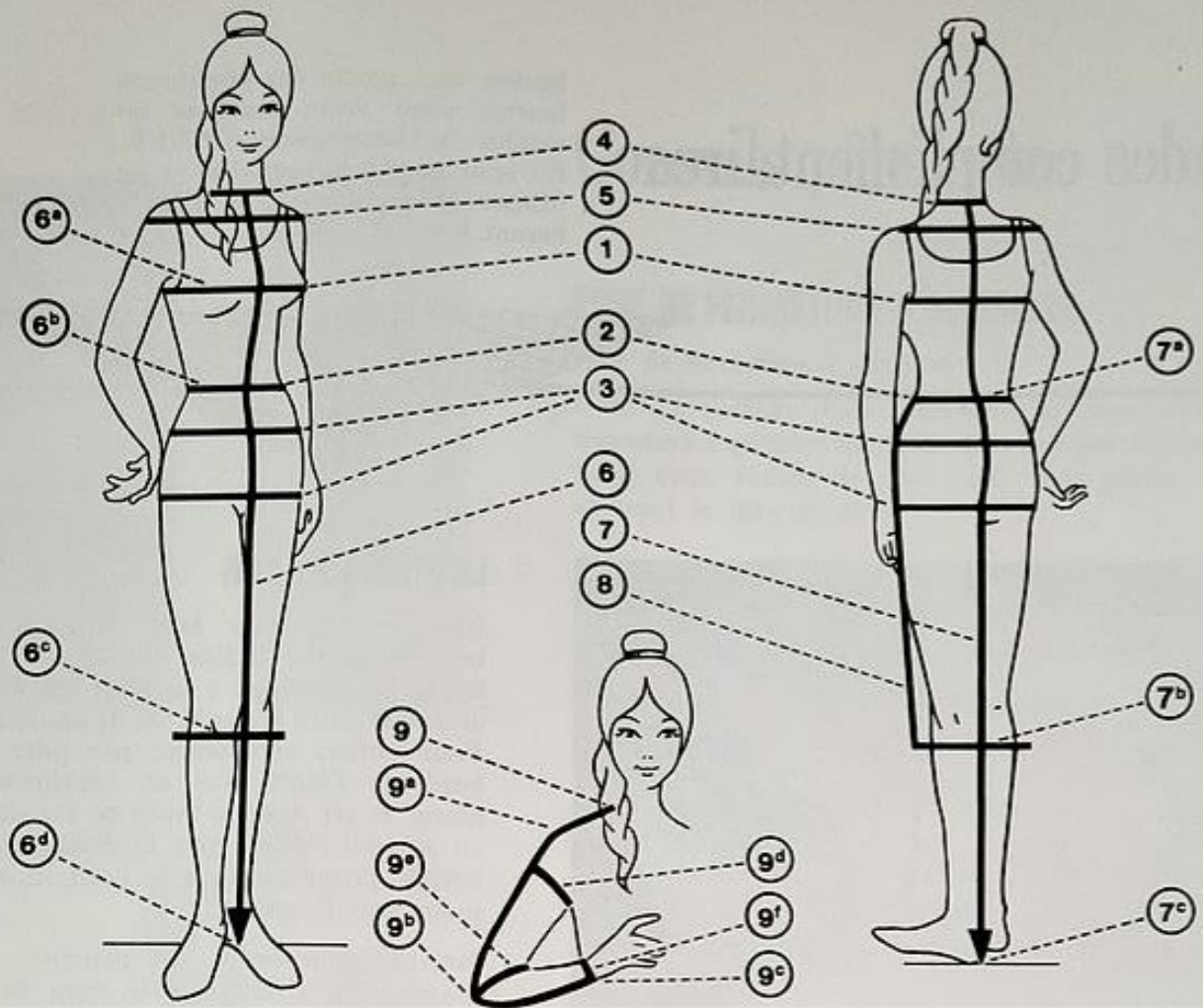
Marquer le milieu de l'encolure dos, épingler le col dessous et triplure ensemble, contre l'encolure dos (dessous de col contre endroit dos du chemisier). Continuer à épingler dessous de col contre encolure devant du chemisier.

Coudre à la machine ces diverses parties par une piqûre à 1 cm du bord.

Épingler le dessus du col contre la parmenture de droite et gauche, après avoir préparé un rentré de 5 mm à la parmenture. Piquer à la machine ces deux parties; ensuite piquer les deux croisures. Les retourner. Piquer le dessus du col contre l'encolure dos d'épaule à épaule. Coudre le rentré de la parmenture dans la couture d'épaule.

MONTAGE DU COL CHEMISIER





www.benesaddict.fr

CARTE DE MESURES PERSONNELLES

	Mesures Personnelles	Mesures du Patron	Corrections du patron	
			+	-
1	Tour de poitrine.....			
2	Tour de taille.....			
TOUR DE PETITES HANCHES				
3	à 10 cm de la taille.....			
TOUR DE GRANDES HANCHES				
3	au point le plus fort.....			
4	Tour de cou.....			
CARRURE DEVANT				
5	à 7 ou 8 cm de la pointe de l'épaule.....			
CARRURE DOS				
5	à 5 cm de la pointe de l'épaule.....			
LONGUEUR DEVANT				
6	en partant de la naissance du cou.....			
a)	Pointe de poitrine.....			
b)	Taille.....			
c)	Longueur de jupe.....			
d)	Longueur à terre.....			
LONGUEUR DOS				
7	en partant du milieu du dos.....			
a)	Taille.....			
b)	Longueur de jupe.....			
c)	Longueur à terre.....			
8) Longueur de jupe de côté.....			
MANCHE				
9	longueur en partant de la naissance du cou, bras replié.			
a)	Épaule.....			
b)	Coude.....			
c)	Poignet.....			
d)	Tour de bras.....			
e)	Tour du coude.....			
f)	Tour du poignet.....			

Guides complémentaires

Sachez tirer partie des accessoires fournis avec votre machine ou vendus dans les magasins SINGER. En apprenant à la connaître et les utiliser fréquemment, ils simplifieront votre travail.



LE PIED OURLEUR

Indispensable pour faire rapidement tous les petits ourlets. Il se fixe à la barre du presseur, à la place du pied ordinaire (bien serrer la vis de fixation). Pour ourler, commencer par plier le bord de l'étoffe sur un centimètre, placer le pli dans la fente de l'ourleur en portant l'étoffe vers la droite, tirer l'étoffe jusqu'à ce que le bord en soit juste sous l'aiguille.

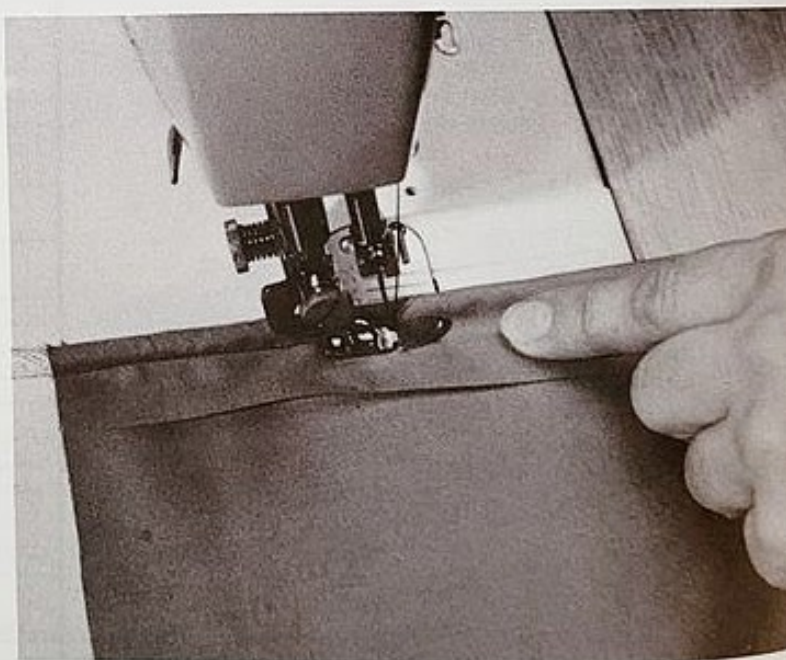
Mettre doucement la machine en marche en maintenant le tissu de la main droite. Accélérez progressivement. Avec machine zigzag, ourler en zigzag pour éviter au rentré de se replier.

LE PIED GANSEUR (appelé aussi pied Cordeur ou piqueur au bord).

Il se fixe à la machine comme le pied presseur ordinaire et permet de piquer le plus près possible d'un cordon inséré dans le tissu replié.

Il rend également possible la piqûre d'une fermeture glissière, ce que le côté droit du pied ordinaire empêche de faire aussi près qu'il est nécessaire.

On exécute avec ce pied les dessus de lit, les coussins, les abat-jour, les vêtements passepoilés.



Conseils pêle-mêle

POSE DE FERMETURE A GLISSIERE

Pose de fermeture à glissière

Dans la finition d'un vêtement, la pose d'une fermeture à glissière nécessite des soins particuliers. Voici deux études de pose pour vous guider en utilisant le pied ganseur.

Version 1

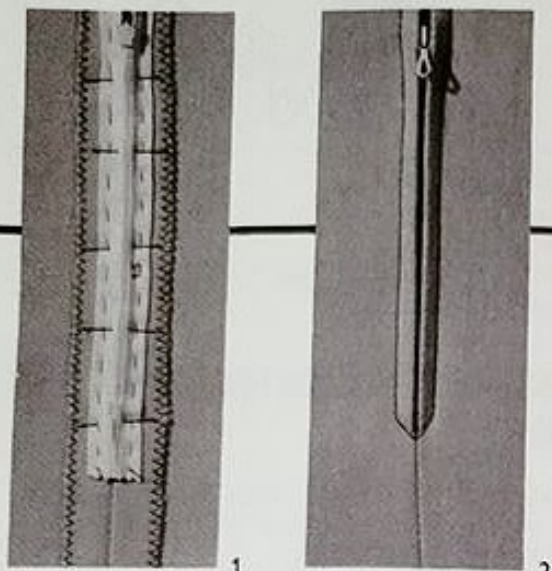
(robe dos, côté)

Après essayage et rectification si nécessaire, pour obtenir un bord à bord impeccable, marquer la hauteur de la fermeture et bâtir en piqûre à la machine comme s'il s'agissait de fermer la couture. Démarrer à points très longs, un peu plus loin que le repère de longueur. Régler la machine pour piquer normalement, faire un retour en marche arrière, continuer en marche avant, finir la couture. Ouvrir la couture au fer, surfiler. Épingler la fermeture à glissière sur l'envers (photo n° 1), bâtir. Piquer sur l'endroit à l'aide du ganseur (photo n° 2). Découdre les points longs du bâti de départ.

Version 2

(jupe-pantalon) - Pour la pose de côté

Préparer comme pour la version I, bâti sur la longueur de la glissière, puis piqûre de la couture. Ensuite, replier le tissu de façon à conserver une seule épaisseur d'ouverture de couture à gauche, sous l'autre ouverture de couture à droite se trouveront les deux parties du vêtement. Avec le morceau simple, faire un rentré de 3 mm. Bâtir la fermeture à glissière, curseur apparent. Piquer entre le bord du rentré et la couture du vêtement (photo n° 3). Sur l'endroit, ouvrir la couture sans la débâter. Bâtir le deuxième côté de la fermeture. Piquer à l'aide du pied ganseur, découdre les points longs (photo n° 4, terminé).





A



POUR PASSER DES FILS DE FRONCES RAPIDEMENT

(par exemple pour résorber l'embu d'une manche, celui d'un ourlet dans une jupe en forme).

Il suffit de réaliser deux piqûres droites en desserrant la tension supérieure. Ensuite, en tirant sur les fils de canette, vous froncerez le tissu pour résorber l'ampleur. Réglez la machine au préalable sur un échantillon.

Pour résorber l'embu d'une manche, passer deux fils, tirer légèrement, repasser, puis monter la manche en piquant entre les fils provisoires. Les enlever puis terminer par un coup de fer.



B

PIQÛRES AVEC LASTEX

Pour piquer du lastex à la machine, enrouler le lastex sur la canette sans l'étirer ; régler la machine au point de piqûre, longueur moyenne, enfiler la machine avec un fil de couleur assorti au lastex ; faire des rangées de piqûres les unes à côté des autres, à un pied de biche de distance. Si les rangées doivent être plus espacées, les tracer légèrement au crayon avant de commencer l'ouvrage.

C

FRONCES DECORATIVES

Pour obtenir des fronces élastiques décoratives sur une machine zigzag, placer deux aiguilles et les enfiler de couleurs différentes ; vous pouvez ainsi imiter les smoks de façon rapide.

Ces fronces sont très utiles pour les empiècements de robes, cache-brassières et maillots de bain d'enfants.



Couture rapide

Couture facile

Couture rapide

Votre machine à coudre perfectionnée vous permet aujourd'hui de réaliser un vêtement complet avec comme seules fournitures, une craie tailleur, des épingles et bien sûr des fils à coudre.

Avec votre PANORAMIC, vous passez successivement vos repères et fils tailleurs, vous bâtissez, vous piquez vos coutures, vous surfilez.



AVEC VOTRE MACHINE A COUDRE **SINGER**

Pour coudre, en couture rapide, ayez toujours à portée de la main votre table à repasser et votre fer.



Pour illustrer la méthode, couture rapide, nous avons choisi deux modèles.

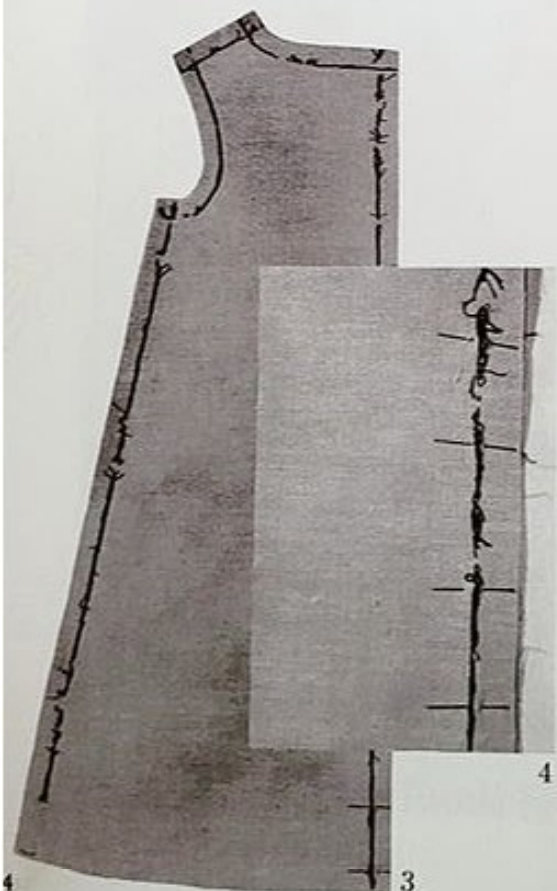
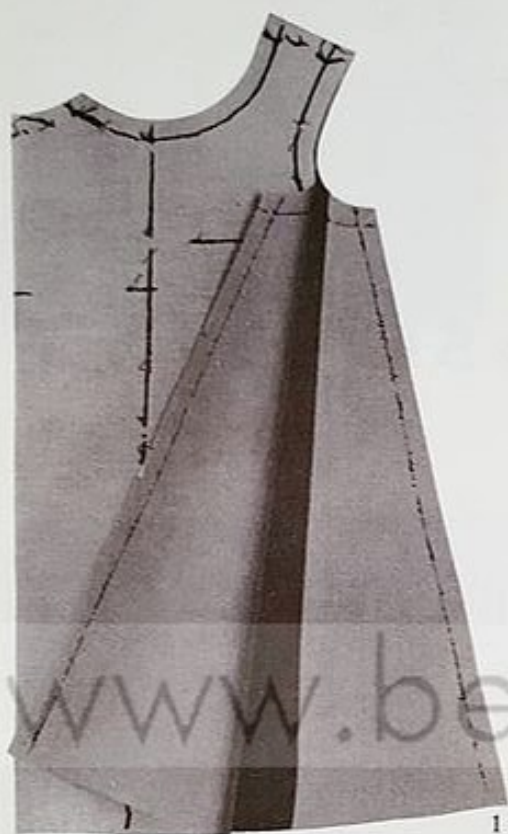
● D'abord une robe de fillette, modèle seyant tout en étant classique qui, échantonnée pour porter sur un pull, fera une ravissante robe chasuble ; taillée longue, la robe deviendra chemise de nuit.

● Ensuite un deux-pièces. Avec la veste, vous apprendrez à entoiler avec votre machine et la jupe vous dévoilera les secrets de montage en couture rapide.

ET MAINTENANT, AU TRAVAIL !

(Patron ELLE N° 0040).

Vérifier les mesures de l'enfant par rapport à celles du patron. Tailler le patron aux mesures approchantes en lisant attentivement les inscriptions. Cette prise de connaissance des éléments du patron vous facilitera grandement la réalisation du modèle. Tailler, en respectant les dispositions indiquées, les morceaux principaux du vêtement : dos, devant et poches (les doublures d'emmanchures et d'encolure, seront taillées après essayage).



A l'aide du point de chaînette AK 3, tension lâche, passer les bouclettes et les repères (photo 1). Tension normale, tracer la ligne de milieu devant, bâtir à l'aide d'épingles placées perpendiculairement aux coutures, le pli du devant. Préparer les poches ; pour gagner du temps, les piquer au point de chaînette. A votre convenance, vous ferez les boutonniers ou poserez simplement les boutons en garniture. Poser les poches (photo 2)

Épingler le dos et le devant. Bâtir en chaînette les coutures des côtés et des épaules en plaçant la piqure légèrement à gauche des bouclettes (photos 3 et 4). Essayer, rectifier si nécessaire. Reporter les rectifications l'une sur l'autre à l'aide du point de chaînette avec un fil d'une autre couleur. Rebâtir. Retirer les bouclettes des fils tailleurs, sauf aux emmanchures et à l'encolure. Piquer les côtés légèrement à droite du bâti.



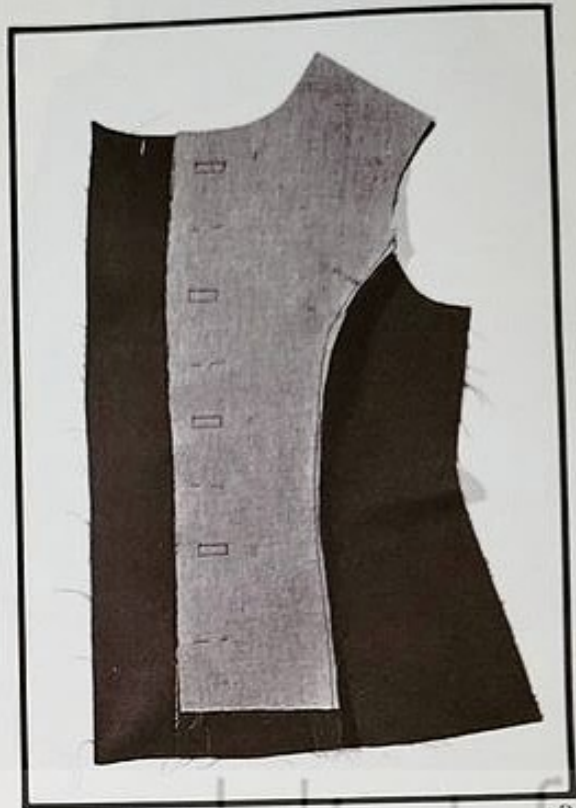
Surfiler les coutures des épaules, des côtés, du milieu dos et le bas de la robe. Reprendre l'empreinte des emmanchures et de l'encolure et s'il y a lieu creuser davantage. Tailler les doublures, piquer les coutures, les surfiler et surfiler les bords extérieurs des doublures. Poser les doublures sur la robe, recouper les coutures et les cranter dans les arrondis. Retourner les doublures sur l'envers (*photo 5*). Faire l'ourlet au point caché. Surpiquer l'encolure, les emmanchures et le pli du devant. Poser la fermeture à glissière et coudre les boutons. Voici votre robe terminée (*photo 6*).



Vérifier vos mesures et celles du patron. Apporter les rectifications nécessaires. Tailler les morceaux et l'entoilage. Passer les bouclettes et les repères comme pour la robe de fillette.



2

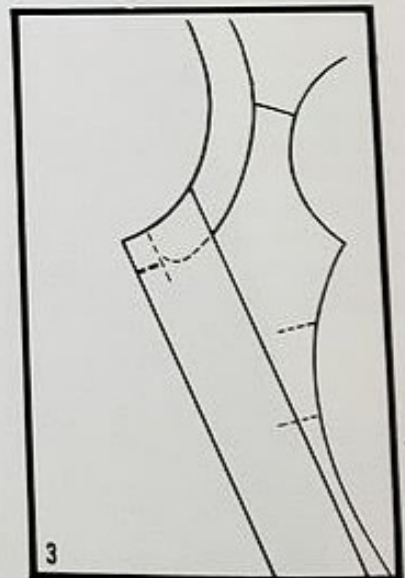
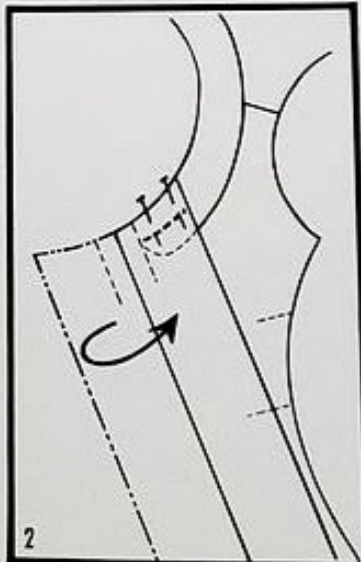
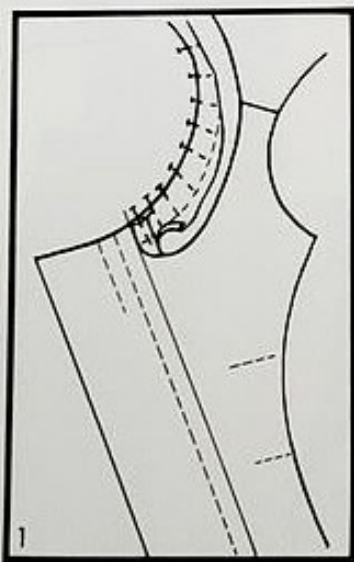


3

Veste - A l'aide d'épingles, assembler les deux morceaux du dos puis les deux morceaux des devants, en respectant bien les embus ; si le tissu rentre mal, passer des fils de fronces à la machine. Pour reprendre l'embu de l'entoilage, couper deux petites pinces, rapprocher les bords, les croiser légèrement et les maintenir l'un sur l'autre en réglant les sélecteurs sur B Q 5 ou came zigzag multiple point court (photo 2). Épingler l'entoilage et le bagueur dans la couture (voir conseil page 30) sélecteurs BO 2 ou came point caché, point moyen (photo 3).

Faire les boutonnères passepoilées. Après essayage et bâti, faire les coutures de côtés et d'épaules.

Entoiler le col, le piquer et le retourner. Épingler le dessous de col contre l'encolure, dessous de col contre endroit de la veste (Fig. 1) en partant du milieu dos et milieu du col jusqu'au repère du devant, lorsque les deux côtés sont épinglés, piquer.



Épingler le dessus de col contre la parementure de droite et de gauche (Fig. 2), piquer ces deux parties. Ensuite épingler et piquer du bord de la parementure au col. Épingler et piquer le bas de la parementure à la hauteur de l'ourlet (Fig. 3). Retourner la parementure, faire l'ourlet au point caché. Terminer les boutonnères.



4

Épingler et piquer les coutures de la doublure, doubler la veste. Les points maintenant la doublure à l'encolure fixeront le dessus de col. Épingler et piquer la doublure de la manche sur le rentré de l'ourlet préalablement plié au fer (photos 4 et 5). Monter la manche et rabattre la doublure dans la couture d'emmanchure.



5

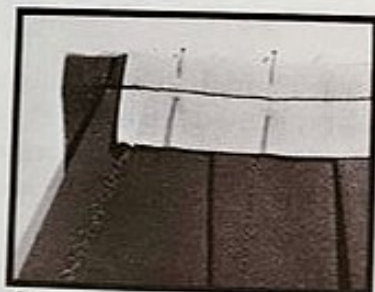
Jupe Après préparation et essayage comme indiqué précédemment, piquer les pinces et les coutures de côtés. Surfiler.

Montage de la ceinture Épingler et piquer ensemble ceinture, jupe et gros grain. Si le tissu le permet, couper la ceinture sur une lisière. Épingler la ceinture et la jupe endroit contre endroit et le gros grain contre l'envers de la jupe dépassant au dos pour la croisure (photo 6). La couture doit avoir 1 cm.

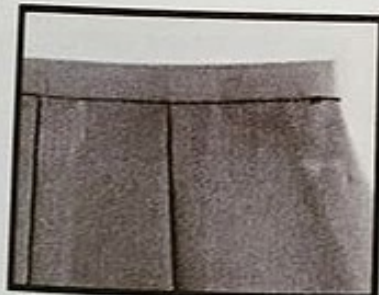
Retourner la ceinture pour recouvrir le gros grain, épingler le tissu au ras du gros grain et le coudre sélecteur BQ 5 ou came zigzag multiple (photo 7). Si le tissu est fin, retourner 1/2 cm de tissu sur le gros grain.

Exécuter une piqûre sur l'endroit dans la couture de la ceinture (photo 7).

Ourlet Surfiler le bord de l'ourlet. Plier l'ourlet et l'écraser au fer. Replier le gros de la jupe à 1 mm du bord intérieur du surfil et épingler. Régler la machine sélecteur BO ou came point caché, largeur de prise de tissu 2 mm environ suivant l'épaisseur du tissu. Piquer de façon à ce que le point zigzag pénètre à peine dans le tissu (photo 8).



6



7



8



LA BOUTONNIERE PASSEPOILEE



1



2



3



4



5

Marquer avec soin l'emplacement sur le vêtement. Couper un morceau de plein biais pour chaque boutonnière, ce morceau sera de 2 cm 1/2 plus long et 5 cm plus large que la boutonnière.

Placer le morceau de biais sur le vêtement, endroit contre endroit. Marquer la position de la boutonnière par un trait de craie, milieu du biais sur le tracé du vêtement. Piquer tout le tour à petits points, en ayant soin de faire le même nombre de points aux extrémités (photo 1).

Fendre la boutonnière au milieu et cranter aux angles jusqu'à la piqûre (toujours photo 1).

Faire rentrer le biais par l'ouverture de la boutonnière et aplatir la couture au fer vers l'extérieur (photos 2 et 3).

Replier le morceau rapporté de chaque côté du centre de l'ouverture pour former les lèvres de la boutonnière.

Écraser chaque rempli au fer sur toute la longueur du morceau rapporté. Fermer la boutonnière par un bâti (photo 4).

Faire quelques points glissés dans les coutures des lèvres des boutonnières (photo 5).

Fixer les extrémités sur l'envers en pliant l'extrémité du biais pour piquer sur les points précédents (photo 5).

La boutonnière est terminée (photo 6 avec bâti — photo 7 terminée).

Si le vêtement comporte une parementure, faire une fente dans le parement à travers la boutonnière. Rentrer les bords et ourler à points glissés. Pour finir une boutonnière sans parementure : égaliser le morceau rapporté ; surfiler les bords tout autour.



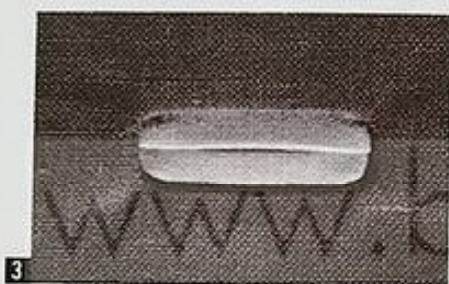
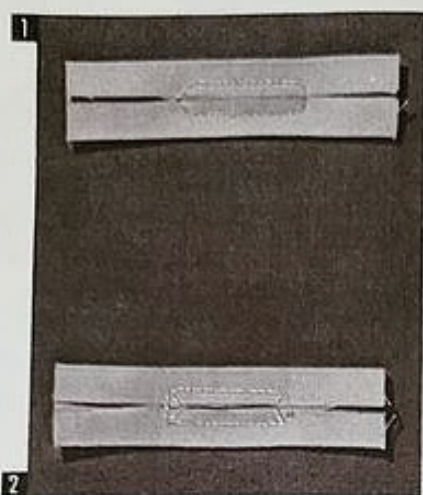
6



7

LA BOUTONNIERE PASSEPOILÉE

EN COUTURE RAPIDE



- Préparer un morceau de biais ou de droit fil représentant exactement 8 fois la largeur d'une lèvre de boutonnière (en général 1/2 cm sur 4 cm). Plier ce morceau pour rabattre dessus et au centre les deux extrémités, casser au fer.
- Placer l'ouverture du morceau, en ligne, sur l'emplacement déterminé de la boutonnière, sur l'endroit de l'ouvrage.
- Faire une piqûre rectangulaire (*photo 1*) à égale distance du bord et du centre. Les petits côtés du rectangle déterminent la largeur de la boutonnière.

Ouvrir le centre, indiqué par les deux extrémités du morceau replié. Cranter les angles (*photo 2*). Retourner sur l'envers et repasser.

La boutonnière est terminée (*photo 3*).

CONSEILS BOUTONNIÈRES

● Décoration

Les boutonnières peuvent être décorées en faisant tout autour une surpiqûre : soit une piqûre droite, soit un zigzag étroit, ton sur ton, ou avec un fil de couleur contrastante.

● Réparation

Si vous avez des boutonnières dont le bord s'effiloche ou que vous souhaitez renforcer (prise de tissu insuffisante dans certains vêtements bon marché, usure du fil après de nombreux lavages. Par exemple : chemise d'homme, pyjama), il suffit de refermer la boutonnière avec un point zigzag multiple (largeur maximum), puis de la rebroder avec un bourdon (explications dans la brochure d'instruction de votre modèle de M.C. Zigzag).

Quelques ASTUCES pour couturières débutantes

- Lorsque l'on perd les indications d'un patron, pour reconnaître le dos et le devant d'une jupe, les pinces du devant sont plus écartées que celles du dos.
- On peut exécuter plus rapidement un ourlet en le préparant comme indiqué précédemment et en réglant les sélecteurs sur GL. La jupe sera surfilée et ourlée en même temps.
- Surfiler le vêtement au fur et à mesure de la réalisation des coutures définitives, et si le tissu choisi s'effiloche trop, faire un surfil dès que la coupe a été effectuée.

POUR ENTOILER EN COUTURE RAPIDE

Pour entoiler un col ou une parementure, tracer des lignes espacées de 2 cm sur la toile. Régler les sélecteurs BO 2, point moyen. Plier le tissu (*photo ci-contre*) et exécuter les piqûres ligne par ligne.



POUR DOUBLER RAPIDEMENT UNE JUPE

Tailler la doublure exactement comme la jupe. Marquer les pinces et les repères sur la doublure. Épingler chacun des morceaux de la doublure sur le morceau correspondant de la jupe. Épingler les pinces en prenant les deux épaisseurs. Piquer. Épingler les coutures de côtés, piquer les quatre épaisseurs ensemble. Surfiler les coutures, tissu et doublure ensemble. Monter la ceinture. Poser la fermeture à glissière. Vérifier la longueur. Surfiler le bas de la jupe, toujours doublure et jupe ensemble, puis faire l'ourlet au point caché.

POUR PIQUER ET SURFILER EN 1 SEULE OPERATION

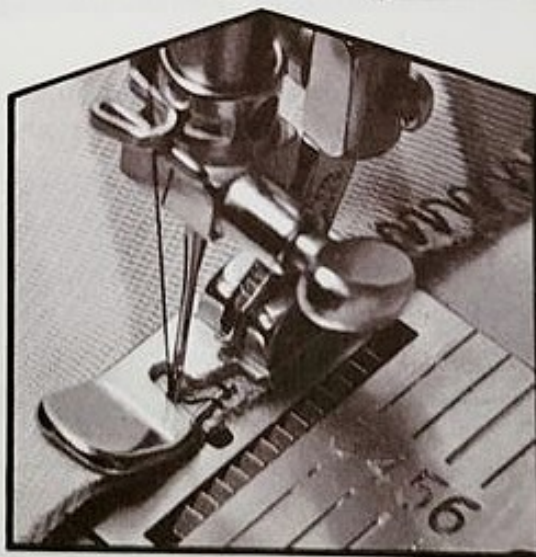


LE PIED A ERGOT
ET
LA CAME 22

La came 22 et le pied à ergot utilisés simultanément permettent de piquer et surfiler les tissus extensibles, par exemple.

C'est aussi une façon rapide de faire des coutures anglaises pour les vêtements d'enfants, pyjamas, chemisettes, tabliers.

Il suffit de poser la came 22, réglage B Spécial 5, de mettre le pied à ergot et, avec un point court, de piquer, — l'ergot placé au bord du tissu.



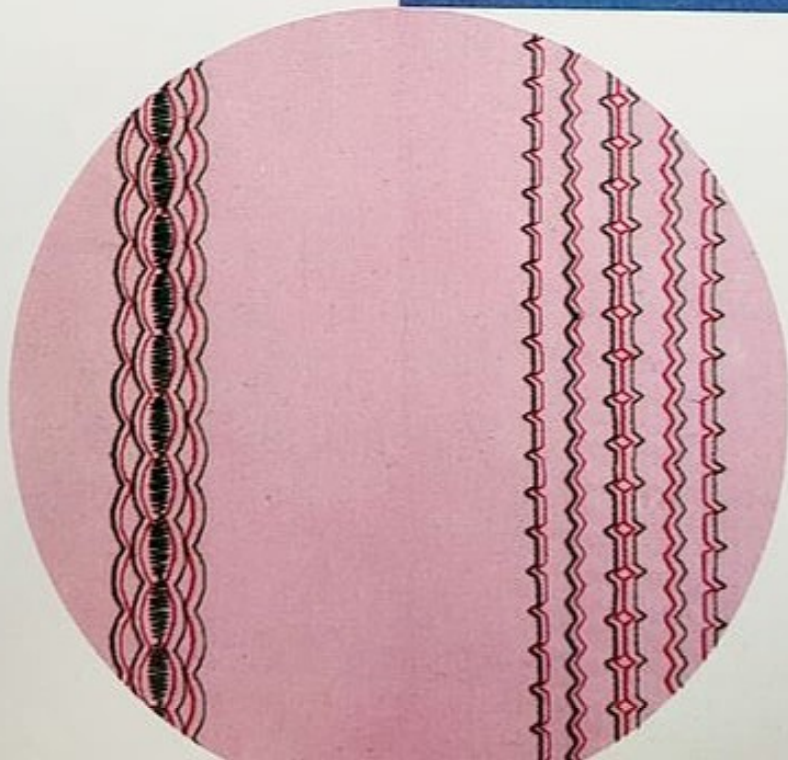
LA CAME 22

**POUR
FLEURIR
VOTRE
MAISON**





jeux de DAME

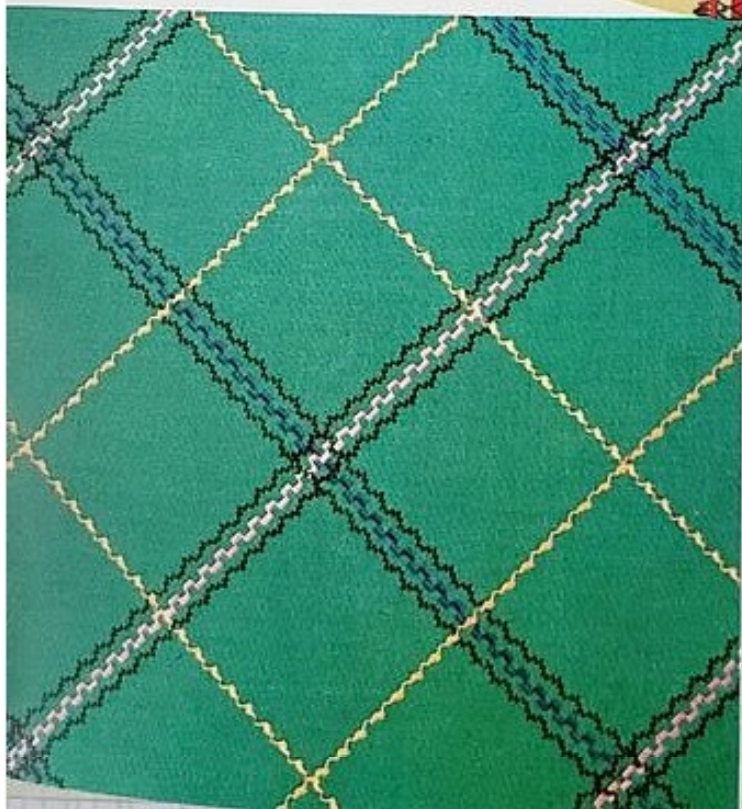




des **marquez
points**



www.eneasaddict.fr



**jamais
d'échec**

tulipes en toutes saisons



www.benesaddict.fr

pour couturières débutantes



D



E

Ce pied à ergot est aussi très pratique pour exécuter un bourdon au ras du bord d'un ouvrage, sans ourlet ni rentré (D).

Il est très facile de l'employer, par exemple pour terminer une nappe ou des napperons ronds. Utiliser le pied à ergot avec sélection C.L. 3. Poser l'ergot sur le bord du tissu et exécuter le bourdon.

Ce procédé peut aussi être utilisé avec les sélecteurs G.L. 3 (point de gréliche) (E).

Pour une bonne tenue de l'ouvrage, si le tissu est un peu mou, placer dessous un papier qui s'enlèvera ensuite très facilement.

COMMENT RACCOURCIR UN JUPON OU REMPLACER UN ELASTIQUE PIQUÉ A LA TAILLE



Choisir de l'élastique réservé à cet usage, c'est-à-dire élastique dentelle ou élastique ne comportant du caoutchouc que sur les lisières. Couper l'élastique à la dimension du tour de taille moins 6 cm. Régler les sélecteurs B. Q. 5 (point zigzag multiple) — longueur de point moyenne. Fermer l'élastique.

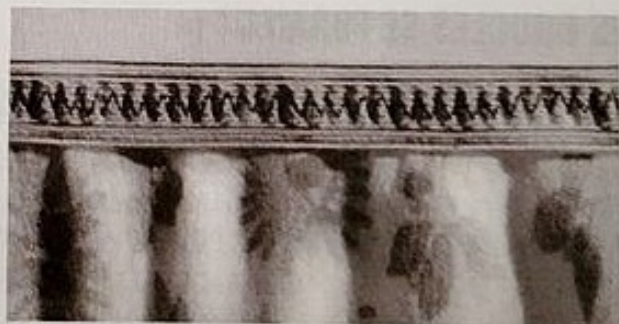
Placer des repères à l'aide d'épingles. Une sur la couture, une à l'autre extrémité. Plier l'élastique en deux, poser des épingles, replier une seconde fois et repérer à l'aide d'épingles les pliures.

Procéder de même pour la taille du slip ou du jupon, soit à plat, soit après avoir fait un rentré qui sera caché par l'élastique.

Épingler ensuite l'élastique sur le vêtement (en se servant des repères représentés par les épingles) sans se soucier de l'embu du vêtement par rapport à l'élastique.

Placer l'ouvrage sous le pied de biche et étirer l'élastique à l'avant et à l'arrière du pied-presseur.

Piquer entre les deux repères sans lâcher l'ouvrage. Au deuxième repère, reprendre l'ouvrage de la même façon et ainsi de suite entre chaque repère.



QUE FAIRE

SI.

POUR UNE MEILLEURE UTILISATION DE VOTRE MACHINE A COUDRE
VOICI L'ANALYSE DE QUELQUES INCIDENTS AUXQUELS VOUS POURREZ REMÉDIER
EN VOUS REPORTANT A VOTRE BROCHURE D'UTILISATION ; CONSULTEZ-EN L'INDEX.

LE FIL DU DESSUS CASSE :

1 ❄️

Vérifier l'enfilage du fil d'aiguille.
Vérifier la bonne position de l'aiguille.
Cette aiguille est-elle en bon état ? N'est-elle pas émoussée ?
Le fil employé n'est-il pas trop gros pour l'aiguille choisie ?
Les tensions des fils ne sont-elles pas trop fortes ?
Le bord du trou de la plaque à aiguille n'est-il pas abimé ?
La casse peut être provoquée par des nœuds dans le fil.

LE FIL DU DESSOUS CASSE :

2 ❄️

Vérifier l'enfilage de la boîte à canette.
Vérifier la tension du fil de la boîte à canette qui peut être trop forte.
Le ressort de la boîte à canette peut être faussé.
La canette peut être mal remplie.

DES SAUTÉS DE POINTS SE PRODUISENT :

3 ❄️

L'aiguille est peut-être mal placée.
L'aiguille est-elle en bon état ; n'est-elle pas courbée ou émoussée ?
L'aiguille est-elle bien une aiguille « SINGER », au numéro requis ?
Le fil employé n'est peut-être pas en rapport avec l'aiguille choisie.
L'aiguille convient-elle au tissu à piquer ?

DES BOUCLES SE FORMENT :

4 ❄️

Les tensions sont dérégées :

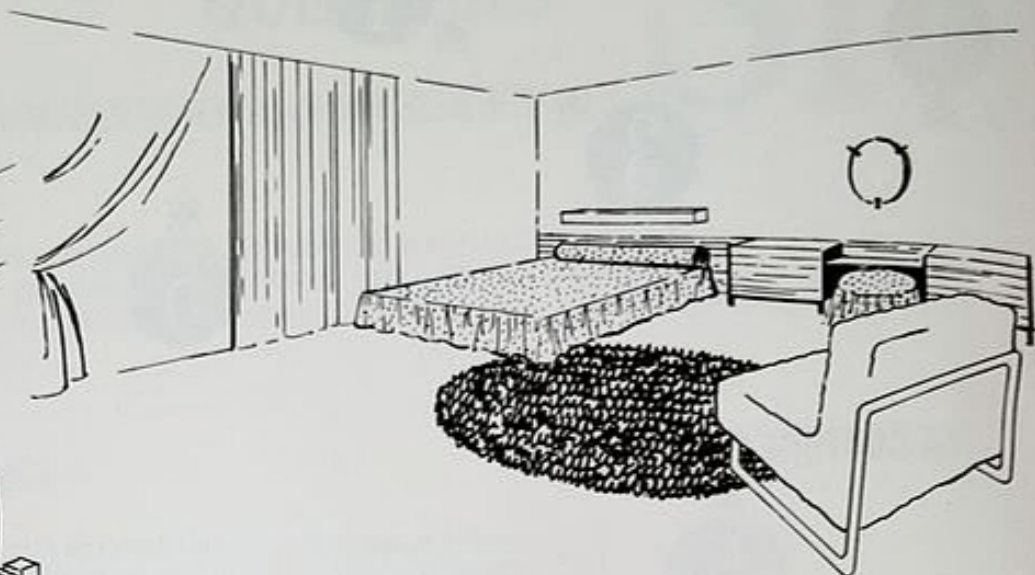
Si les boucles se forment dessus :

Vérifier l'enfilage de la boîte à canette.
La tension du fil de la boîte à canette est peut-être à augmenter.

Si les boucles se forment dessous :

Vérifier l'enfilage du fil d'aiguille.
La tension du fil d'aiguille est peut-être à augmenter.
Le fil est trop gros pour l'aiguille.

AMEUBLEMENT



Votre machine à coudre est toujours là pour entretenir les vêtements, le linge de maison, ou réaliser de nouvelles toilettes. C'est ainsi une auxiliaire précieuse pour la réalisation de l'ameublement : dessus de lit, double-rideaux ou rideaux qui représentent de longues coutures.

Là également, les morceaux coupés soigneusement aux cotes relevées, sont piqués simplement épinglés soit en piqure droite ou, mieux encore, en piqure zigzag.

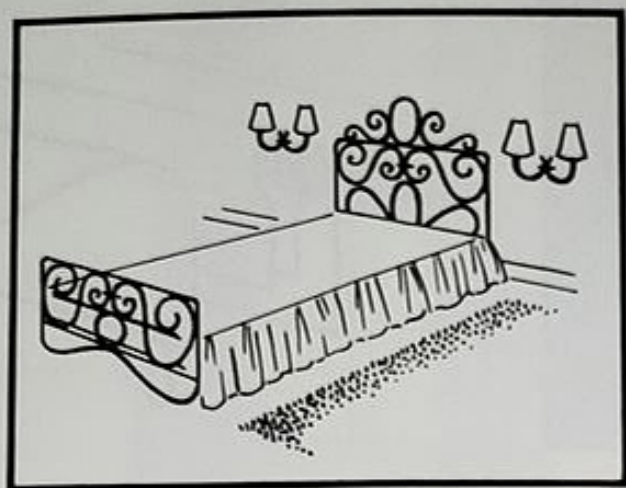
www.bonsaidiet.fr

Parmi les réalisations classiques, voici quelques conseils d'exécution.

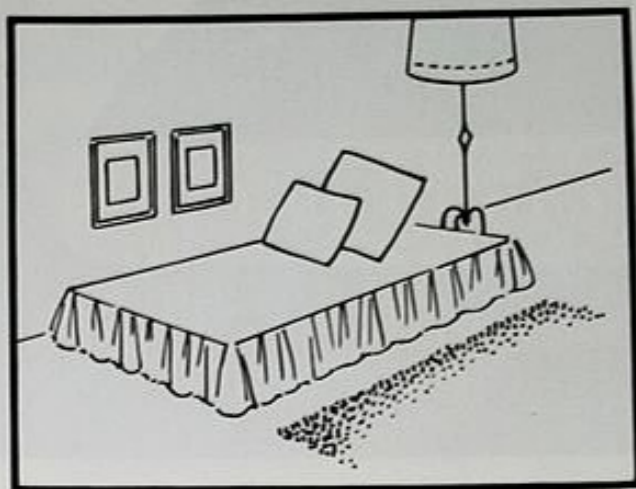
Couvre-lit avec dessus plat



Ce dessus, très simple à exécuter, est composé d'un dessus rectangulaire et garni d'un volant qui va du dessus au bas du sommier.



1



2

Pour calculer le métrage nécessaire, il faut compter en plus des dimensions du lit, 60 cm dans le sens de la longueur pour les rentrés à la tête et au pied ; le volant sera posé des deux côtés du lit (*croquis 1*).

S'il s'agit d'un divan, le plateau rectangulaire aura les dimensions du lit entièrement fait et le volant en fera le tour. Si le divan est contre un mur, ajouter 30 cm du côté du mur et supprimer le volant (*croquis 2*).

Le volant partira du plateau rectangulaire et ira jusqu'au bas du sommier. A cette hauteur, il faudra ajouter 10 cm pour la couture du dessus et l'ourlet du bas. Les bandes à froncer auront une longueur égale à 1 fois 1/2 à 2 fois la longueur du volant selon l'épaisseur du tissu. Un tissu léger pourra ainsi être plus froncé.

Le volant peut aussi être posé avec des plis plats.

REALISATION :

PREPARATION DU VOLANT

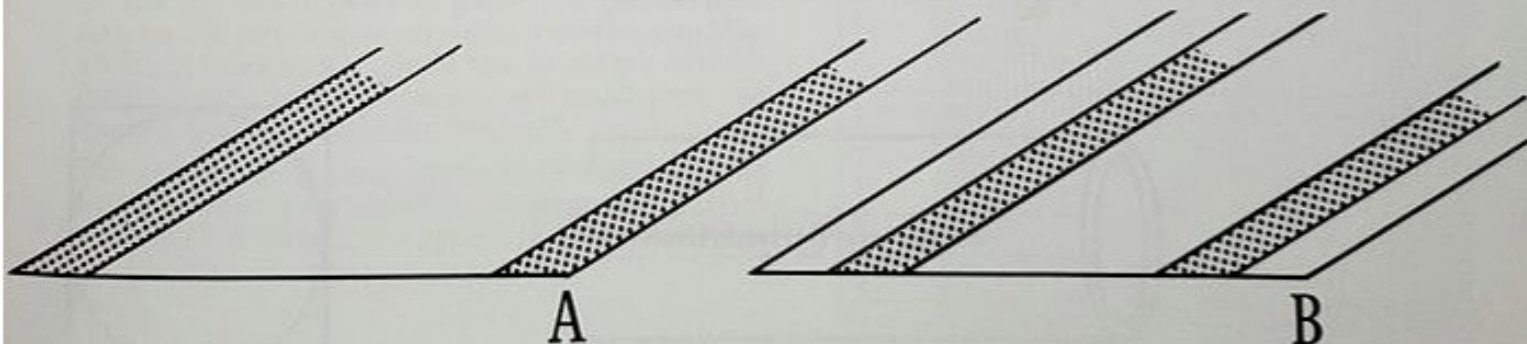
Assembler les morceaux bout à bout pour obtenir la longueur suffisante. Faire l'ourlet pour éviter d'avoir à manipuler une masse de tissu importante lorsque le dessus et le volant seront assemblés.

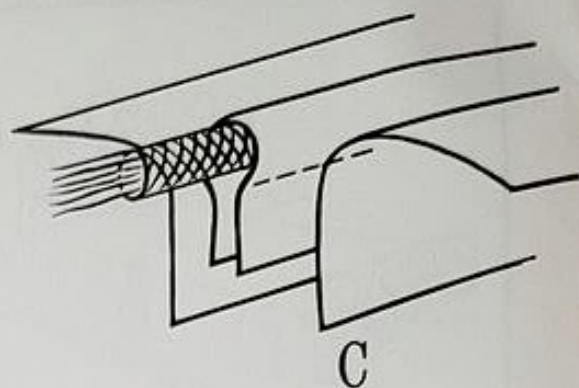
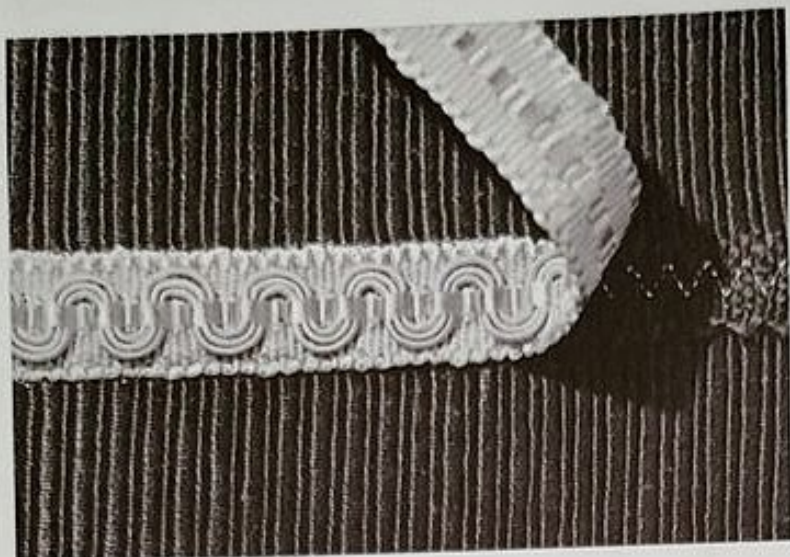
Mettre des repères sur le volant et sur le dessus de lit. Passer deux fils de fronces à la machine en haut du volant, en desserrant simplement la tension supérieure. Tirer sur les deux fils de canette ensemble afin de revenir à la dimension des repères du dessus de lit (grande longueur, côté à garnir).

PREPARATION DU DESSUS

Pour un dessus de lit, largeur 120, pas de problème.

Pour un dessus de lit plus large, les tissus d'ameublement étant surtout en largeur de 130 cm, il est nécessaire d'ajouter de chaque côté une bande complémentaire soit de chaque côté du lé de 130 cm (*croquis A*) — soit à 10 cm du bord ou plus à l'intérieur suivant l'effet désiré (*croquis B*).



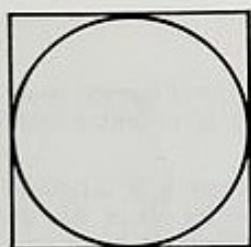


Ces bandes peuvent être réunies, pour obtenir un effet décoratif, par une ganse de couleur qui tranche sur le tissu ou simplement piquées lisière sur lisière, le raccord sera caché par la pose d'un galon tout prêt (*photo*)

Marchands spécialisés ou Grands Magasins vous offrent un grand choix de passepoils, ganses, prêts à poser, qui permettent des effets (tissus d'un ton et ganse contrastant, tissu imprimé et ganse unis, etc.). Dans un cas précis, vous pouvez aussi réaliser un passepoil en préparant une bande de plein biais de façon à ce qu'elle recouvre la ganse et la dépasse largement. A l'aide du pied ganseur, la fixer dans le tissu replié (*croquis C*).

ASSEMBLAGE :

Assembler ensemble le tissu du dessus de lit, le passepoil et le volant et les piquer en une seule opération.



Housse de traversin

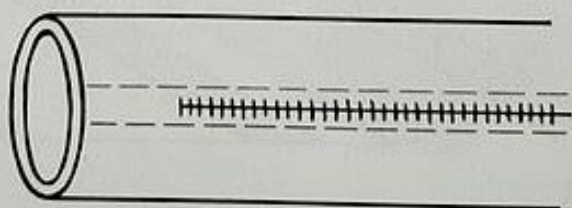
Couper une bande dont la longueur sera égale à la largeur du dessus de lit et la largeur égale au périmètre du traversin plus 10 cm.

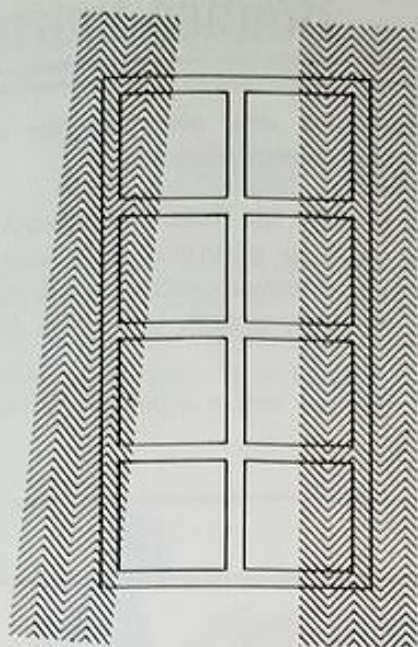
Prévoir, dans le métrage, deux carrés dans lesquels seront taillées les extrémités du traversin (*croquis*).

Prévoir une fermeture à glissière assez longue pour passer facilement le traversin dans la housse ou de grosses pressions ameublement.

Bâtir le morceau de la housse sur les ronds ; lorsque l'on arrive au point de rencontre, bâtir et piquer les coutures des extrémités (du rond jusqu'à l'ouverture) ; puis ouvrir la couture si l'on pose une fermeture à glissière ou coucher la couture si l'on pose des pressions.

Piquer les ronds. Surfiler, poser la fermeture ou les pressions.





Les double-rideaux et les voilages

Les double-rideaux sont accrochés à une tringle fixée au-dessus de la fenêtre. C'est à partir de cette tringle que les diverses mesures doivent être prises. Il faut d'abord calculer le nombre de lés nécessaires et ensuite la longueur des lés.

Chacun des rideaux est constitué par un panneau plat en haut duquel on fait des plis ou des fronces. Le panneau est froncé en haut à l'aide d'un galon type ruflette ou agrémenté de plis plats pour donner une ampleur.

Côté mur, prévoir un retour de tissu pour masquer la tringle et côté fenêtre un ourlet. Comme pour les volants du dessus de lit, prévoir une ampleur d'une fois 1/2 pour les tissus lourds et double pour les tissus légers.

Ajouter à la hauteur de chaque lé (mesures prises de la tringle au sol) environ 30/35 cm (soit 8 cm pour le rentré du haut et 20/25 cm pour l'ourlet qui assure une bonne tombée au rideau).

REALISATION :

Faire un ourlet étroit de chaque côté du rideau (ou retourner simplement la lisière). Piquer au point zigzag fin pour conserver toute la souplesse au tissu.

En haut, faire un rentré de 8 cm et en bas préparer l'ourlet.

Poser un galon fronceur dans le haut ou répartir des plis dans lesquels vous coudrez les anneaux ou glisserez les crochets.

Essayer les rideaux et terminer ensuite l'ourlet.

Les rideaux peuvent être ornés de galons similaires à ceux choisis pour le dessus de lit.

VOILAGES :

Prendre les mesures soigneusement et ajouter 5 cm pour le rentré du haut et pour l'ourlet double : 32 cm, 60 cm pour l'ourlet triple.

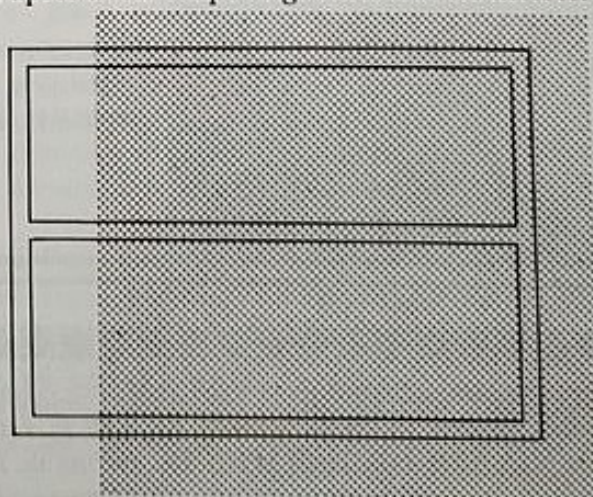
En largeur, prévoir 1 fois 1/2 à 2 fois la largeur de la fenêtre.

Exécuter les ourlets latéraux à l'aide du pied ourleur, après avoir coupé soigneusement les lisières.

Les piquer avec un zigzag largeur 2 1/2.

Pour réaliser un ourlet triple, tirer tout d'abord un fil pour délimiter le haut et le bas du rideau (ourlet et rentré compris), tirer un autre fil à 30 cm du bas, replier et piquer ce rentré, côté opposé à la pliure avec un coton à broder machine n° 50. Replier une seconde fois et piquer l'ourlet (point zigzag ou dessins automatiques en faisant une ou plusieurs rangées).

Sur le haut du rideau, après avoir fait le pli de 5 cm, fixer un galon fronceur et piquer de part et d'autre en prenant pour repère le bord du rentré.



Suivez ces quelques conseils et, avec votre machine à coudre SINGER, vous réaliserez des merveilles.

Tout d'abord, ayez sous la main un choix d'aiguilles SINGER, de différentes grosseurs, qui vous permettront de bien repriser (aig. n° 11), de coudre des tissus moyens avec du simili (aig. n° 14) et des tissus plus épais, lainages, coutils, toiles (aig. n° 16).

ATTENTION : Exigez bien les vraies aiguilles SINGER, qui portent la marque *Simanco*.

POUR VOS COUTURES SOLIDES

De même qu'avec un choix de canettes vous serez parée pour les travaux courants, faites en sorte d'avoir toujours prêts : du fil noir, du fil blanc et quelques teintes courantes ainsi que du coton à repriser machine que vous choisirez en bobine de 25 g (blanc) plus économique que les bobines de 10 g.



Votre couture sera d'autant plus agréable que vous aurez choisi les accessoires sélectionnés pour vous par SINGER : épingles acier fines, ciseaux en véritable Nogent à coupe franche que vous réserverez exclusivement pour votre couture (bancals 7' ou tailleurs 8' pour la coupe — lingères 6' pour la couture courante — broder droits à lame pointue pour la broderie). Un découd-vit vous rendra service pour démonter poignets et col de chemise, découdre tout ce qui doit être réparé.

Et vous aurez toujours à votre disposition un choix d'aiguilles à main, véritables Reddich anglaises (pochette SINGER de 50, très pratique), un centimètre, un aimant, sans oublier, pour l'entretien, l'indispensable pinceau et le bidonnet burette d'huile SINGER, spéciale machine à coudre.



Les dessins des ouvrages de « VOS AMIES SINGER » ont été réunis dans une même pochette et peuvent vous être fournis contre la somme de 5,10 F (en timbres de 0,30 F exclusivement), ou par versement au compte SINGER DÉCORAMIC, 27, avenue de l'Opéra - PARIS - C. C. P. 18.136-64.

Entretien des vêtements et du linge

Votre machine à coudre sera une aide précieuse pour l'entretien de votre linge. Ce chapitre fait un tour d'horizon sur la reprise, ses différents aspects.

Familiarisée avec votre machine à coudre, vous réaliserez vos reprises sans cercle à l'aide de votre pied repriseur en tendant votre tissu avec les doigts.



La reprise classique

Pour la piqûre droite ou zigzag, le tissu, plaqué par le presseur contre la plaque à aiguille est entraîné par les griffes ; pour la reprise, tout comme pour la broderie machine, dite à main levée, le travail est guidé manuellement avec le tissu tendu entre deux cercles ou sans cercle. Remplacer le pied presseur par le pied repriseur et supprimer l'action des griffes (par la pose d'une plaque spéciale ou la manœuvre d'un levier comme indiqué sur la brochure d'instructions).

Utiliser un coton à repriser machine dont la grosseur sera en rapport avec le tissu à repriser (pour du linge courant, en général un n° 50 avec une aiguille n° 11).

En disposant la partie à repriser au centre, tendre le tissu entre les cercles. Remonter le fil de canette et en le maintenant avec le fil dessus, piquer quelques points. Couper les fils.

Marquer l'emplacement de la reprise en faisant tout autour du trou (dont les bords auront été rafraîchis préalablement), une simple piqûre à 1 cm, puis le remplir par une succession de piqûres rapprochées en imprimant au cercle un mouvement de va-et-vient (d'avant en arrière et d'arrière en avant), partant d'une extrémité à l'autre, de manière à couvrir la surface délimitée (fig. 1).

Ce remplissage terminé, l'aiguille piquée dans le travail, le tourner et couvrir de la même façon par une seconde rangée de piqûres perpendiculaires à la première, l'endroit à repriser (fig. 2).

Les fils qui s'entrecroisent constituent ainsi, comme à la main, mais plus solidement un tissage à l'emplacement du trou et renforcent les bords.

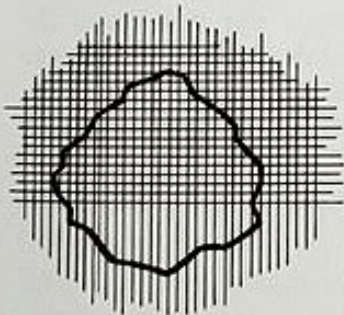


Fig. 1

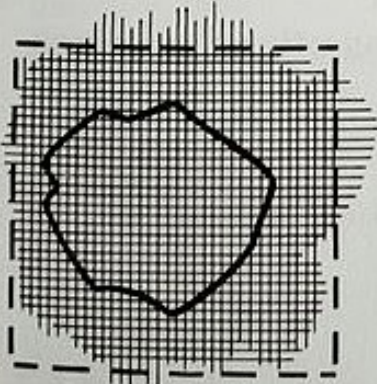


Fig. 2



Fig. 1



Fig. 2

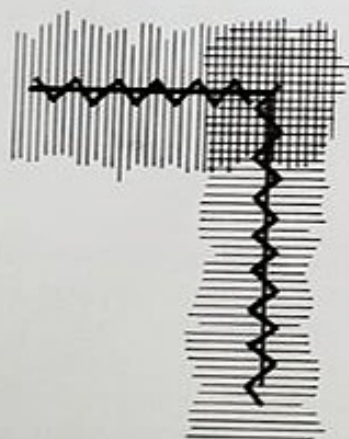


Fig. 3

Reprise en lisière

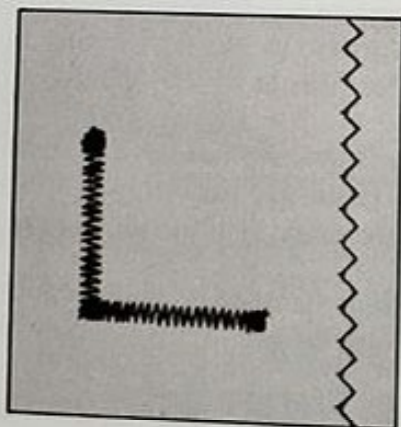
Préparer la machine pour la reprise (pied repreneur, action de la griffe annulée comme indiqué dans la brochure d'instructions) puis tendre le tissu dans le cercle de façon à centrer l'endroit à reprendre et le délimiter par quelques points de piqûre (fig. 1). Commencer la reprise en travaillant parallèlement à la lisière de façon à tendre les fils dans le sens de la chaîne (fig. 2).

Tourner ensuite le travail pour croiser les fils perpendiculairement à la lisière et pour en reconstituer le bord à l'endroit du trou piquer en même temps, en les maintenant entre le pouce et l'index, quatre fils roulés ensemble (pour préparer ces fils, relever le pied repreneur, tirer sur le fil de l'aiguille de façon à dégager une longueur suffisante pour obtenir le long de la reprise quatre fils roulés ensemble). Le tissu, repris, comportera donc le même renfort en lisière qu'un tissu non déchiré (3)



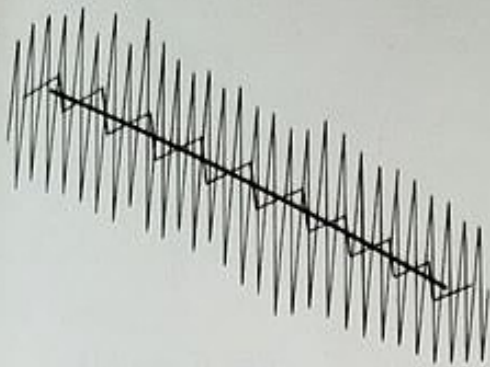
Reprise d'un accroc

Rapprocher les bords par des points serrés, puis exécuter les points de reprise de façon à masquer l'accroc en réalisant un angle régulier. Recouvrir par des lignes de piqûres de longueur inégale le premier côté de l'accroc. Faire pivoter le travail pour recouvrir le deuxième côté. Pour chaque opération, déborder largement l'accroc pour renforcer les angles.



Réparation d'un accroc

Si l'accroc est net, rapprocher les bords et recoudre avec le point zigzag multiple. Exécuter trois piqûres au milieu d'abord pour rapprocher les bords, puis une de part et d'autre.



Fente en biais

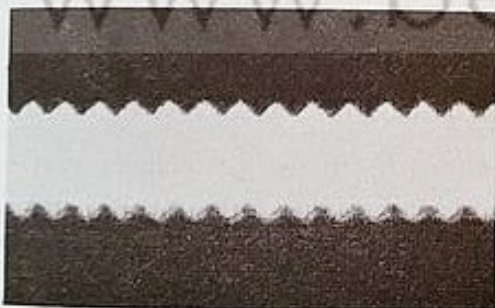
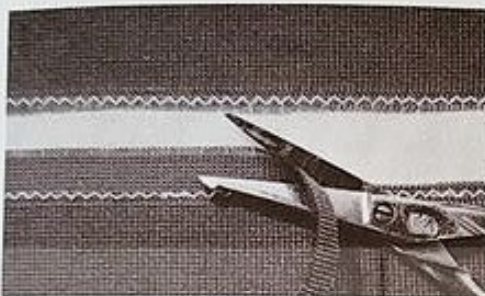
- Assembler les bords de la fente par une piqûre point zigzag ;
- Recouvrir la fente par des lignes inégales de piqûres en respectant le droit fil du tissu ;
- Pour renforcer les extrémités, déborder la fente par des lignes de piqûres de longueurs décroissantes.

CONSEILS DIVERS

Reprendre un rideau de dentelle demande un peu d'attention. Il faut reconstituer le dessin sur la partie abîmée en manœuvrant le cercle à broder suivant le sens et l'épaisseur ou la transparence de la dentelle.

Pour les rideaux de tulle, il faut découper une pièce d'un demi-centimètre plus grande que le trou qu'elle recouvrira et reprendre tout autour en suivant les hexagones de tulle. Couper ensuite sur tissu damassé est assez délicate à exécuter. Pour qu'elle soit peu visible, il faut suivre en reprenant le sens du fil du damassé.

Pour reprendre un gros lainage, il faut tirer des fils du tissu, les disposer sur le trou et exécuter ensuite la reprise par-dessus.



En réalisant, sous forme décorative, des incrustations de ruban ou de tissu, vous pourrez prolonger la durée de vêtements devenus trop courts mais encore bons tels que jupes, robes, tabliers, marinières.

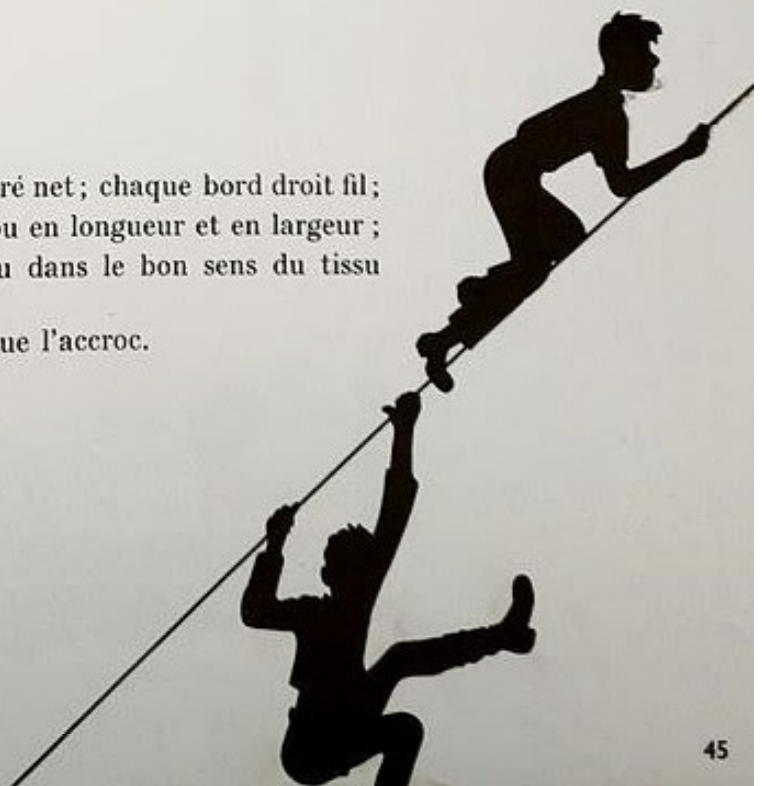
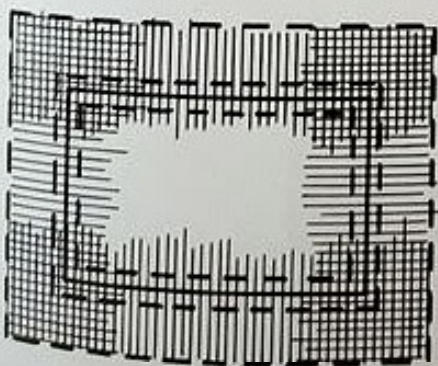
Couper le tissu pour permettre la pose de bandes plus ou moins larges. Pour un ruban avec lisière, poser à plat sur l'endroit et fixer avec un fin zigzag ; pour un tissu faire un petit rentré, fixer de même. Rafraîchir sur l'envers au ras de la piqûre puis exécuter sur l'endroit un dessin fantaisie, compact, à base de bourdon.

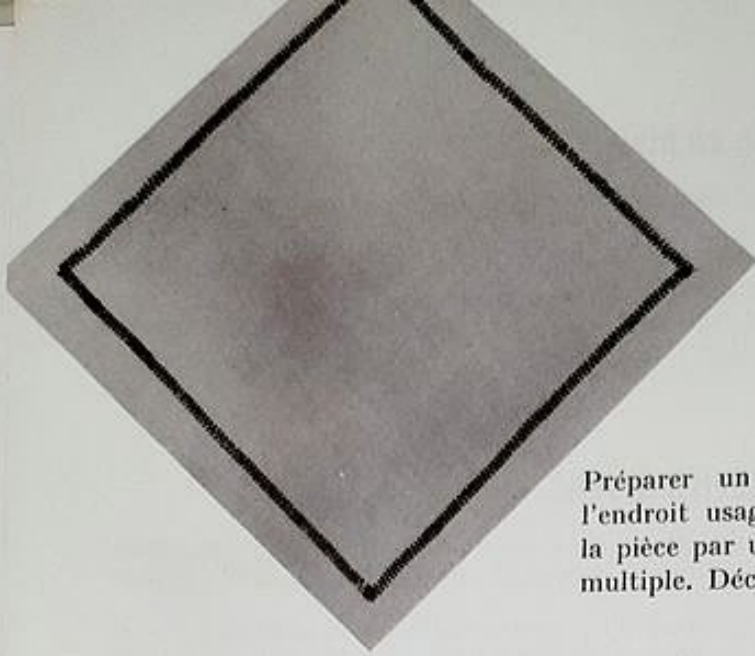
Cette façon de procéder permet de relier aussi deux tissus de teintes différentes en obtenant un enchaînement de couleurs grâce au point de broderie. Un rappel de broderie similaire sur les poches, le col ou la ceinture du vêtement complète heureusement la transformation.

A retenir aussi lorsqu'un ourlet, défait, laisse apparaître une pliure très marquée (couper ou poser simplement le décor à cheval sur la marque).

Pièce reprise

- Rafraîchir les bords du trou pour former un carré net ; chaque bord droit fil ;
- Découper une pièce de 3 cm de plus que le trou en longueur et en largeur ;
- Bâter au point machine, la pièce sous le trou dans le bon sens du tissu (chaîne et trame), à 1/2 cm du pourtour ;
- Recouvrir chaque côté de la même manière que l'accroc.





Pose d'une pièce

Préparer un morceau de tissu couvrant largement l'endroit usagé, le bâtir sur l'endroit à réparer. Fixer la pièce par un zigzag ou mieux encore par un zigzag multiple. Découper le morceau usagé sur l'envers.

Pour retourner un drap

Le surjet à la main d'autrefois est à remplacer en superposant les deux lisières par un point zigzag multiple. Les ourlets latéraux seront fixés par un point zigzag simple.



Reprise de boutonnière

Vous remettrez en état une boutonnière déchirée en défaisant le point qui la borde et en insérant une pièce sous l'endroit abîmé et le dépassant. Reprenez la déchirure à la machine à coudre, en faisant de petits points avant et arrière sur les parties usées, en même temps que sur la pièce, jusqu'à ce que toute l'ouverture soit fermée. Refaites ensuite une boutonnière neuve au même endroit.

Si un bouton a été arraché, y laissant un trou ou une déchirure, placez un morceau de tissu semblable sous la déchirure et reprenez celle-ci à la machine par des piqûres avant et arrière très rapprochées, jusqu'à ce que l'endroit à réparer présente une surface lisse. Posez ensuite le bouton, sans crainte, sur la partie renforcée.

CONSEILS

N'attendez pas que le trou apparaisse pour reprendre. Renforcer le linge dès qu'il présente des signes d'usure. Le dicton « mieux vaut prévenir que guérir » a aussi sa place en couture.



Broderie

Votre machine à coudre vous permettra de réaliser rapidement de jolis décors sur vos vêtements, pour votre maison. Draps brodés, nappes, tabliers, galons sont autant d'ouvrages agréables à faire.

De plus, avec votre machine à coudre automatique, leur réalisation sera rapide, régulière et vous n'hésitez pas à entreprendre des décors qui auraient demandé de longues heures à la main.

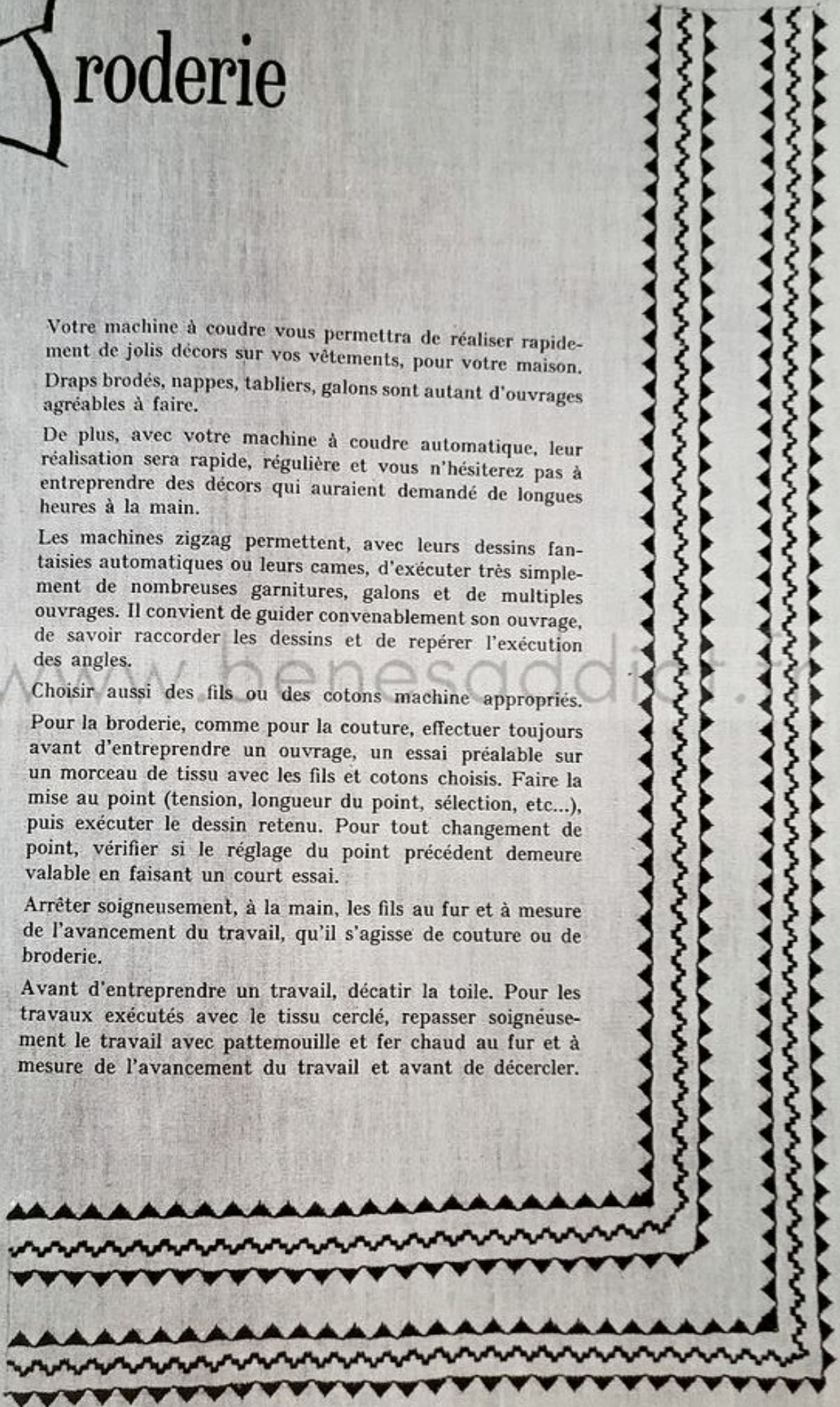
Les machines zigzag permettent, avec leurs dessins fantaisies automatiques ou leurs cames, d'exécuter très simplement de nombreuses garnitures, galons et de multiples ouvrages. Il convient de guider convenablement son ouvrage, de savoir raccorder les dessins et de repérer l'exécution des angles.

Choisir aussi des fils ou des cotons machine appropriés.

Pour la broderie, comme pour la couture, effectuer toujours avant d'entreprendre un ouvrage, un essai préalable sur un morceau de tissu avec les fils et cotons choisis. Faire la mise au point (tension, longueur du point, sélection, etc...), puis exécuter le dessin retenu. Pour tout changement de point, vérifier si le réglage du point précédent demeure valable en faisant un court essai.

Arrêter soigneusement, à la main, les fils au fur et à mesure de l'avancement du travail, qu'il s'agisse de couture ou de broderie.

Avant d'entreprendre un travail, décatir la toile. Pour les travaux exécutés avec le tissu cerclé, repasser soigneusement le travail avec pattemouille et fer chaud au fur et à mesure de l'avancement du travail et avant de décercler.



LE POINT DE REPRISE

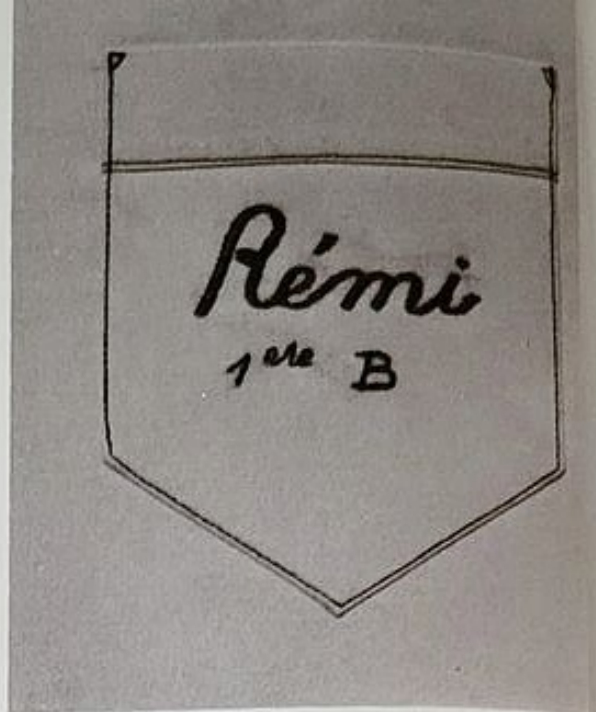
Un dessin est reproduit par une simple piqûre ou suivant le relief à donner, par plusieurs piqûres côte à côte. Le pied presseur est retiré et l'action de la griffe annulée.

Après avoir tendu le tissu entre les cercles, suivre le tracé du dessin en manœuvrant le cercle doucement de façon à obtenir un point court.

L'on se sert de l'aiguille comme d'un crayon. Pour rendre le décor plus apparent, utiliser un fil plus gros que le coton machine, un simili par exemple, convient parfaitement :

- pour réaliser des initiales sur mouchoirs, marquer des torchons, des vêtements (poche d'écolier ci-contre), des porte-serviettes, et réaliser des motifs de broderie légers.

- pour un marquage plus en relief, procéder comme pour la reprise, mais en réglant la machine en zig-zag. Il suffit alors de guider le cercle lentement pour obtenir un bourdon.



LE POINT FOUETTE

Un gros fil à coudre fait boucler à l'endroit du travail un coton à broder machine couleur placé dans la canette. L'aspect rappelle le bourdon. En suivant un tracé, comme pour le point de reprise, l'on peut reproduire des dessins simples et des initiales, remplir des figures.

Supprimer le pied presseur et annuler l'action de la griffe (comme pour la reprise). Tendre le tissu entre deux cercles.

Enfiler la machine avec un fil à coudre « Louis d'Or » 30 ou 36.

Serrer la tension supérieure au maximum.

Garnir la canette avec un coton à broder machine n° 50 et desserrer la tension.

Suivre le dessin en déplaçant le cercle assez lentement, mais en piquant rapidement pour que les points soient bien rapprochés et donnent de la consistance aux boucles.

Arrêter soigneusement les fils sur l'envers au fur et à mesure.

Avant d'entreprendre un ouvrage, faire un essai et, si le relief est insuffisant, desserrer un peu plus la tension de la canette pour que le coton couleur apparaisse davantage. Pour obtenir un effet coloré, garnir la canette de trois cotons de teinte différente. Pour cela, ficher les trois bobines sur une tige (aiguille à tricoter par exemple) et veiller à enrouler les trois cotons très régulièrement et simultanément en les guidant avec le doigt, à proximité de la canette.

Le motif de feuille stylisée présenté page 31 donne l'application de ce point et la fantaisie a été obtenue en garnissant la canette de trois cotons.



POINT LANCE OU POINT DE PASSE EMPIETANT

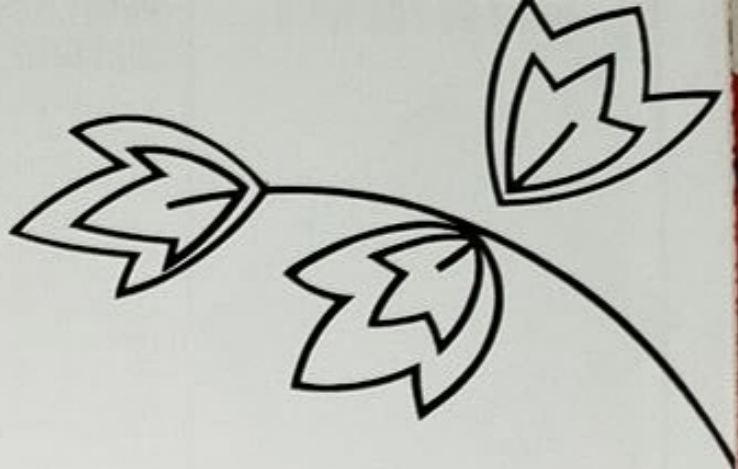
Il s'agit de couvrir par des points qui s'enchevêtrent les uns dans les autres de façon harmonieuse, une surface donnée tout en suivant le sens général du dessin. Préparer la machine en retirant le pied presseur et en annulant l'action de la griffe. Le tissu à broder est tendu dans le cercle.

MACHINE ZIG-ZAG

Le point est obtenu de façon automatique car l'on utilise le jeté de l'aiguille (de droite à gauche et de gauche à droite) et horizontalement.

Effectuer un jeté aller, le laisser recouvrir par le jeté retour qui se produit automatiquement. Continuer en déplaçant le cercle pour que les points empiètent bien les uns sur les autres. La largeur du jeté peut être réglée soit au maximum, soit diminuée pour avoir des points plus étroits.

Pour broder un motif, délimiter le dessin par une piqûre droite puis couvrir la surface travaillant de l'extérieur vers l'intérieur. Veiller au remplissage à faire emboîter les points les uns dans les autres, irrégulièrement en fondant les coloris. Le détail du dessin ci-contre en donne une application simple l'ouvrage (est présenté en couleurs, page 31).

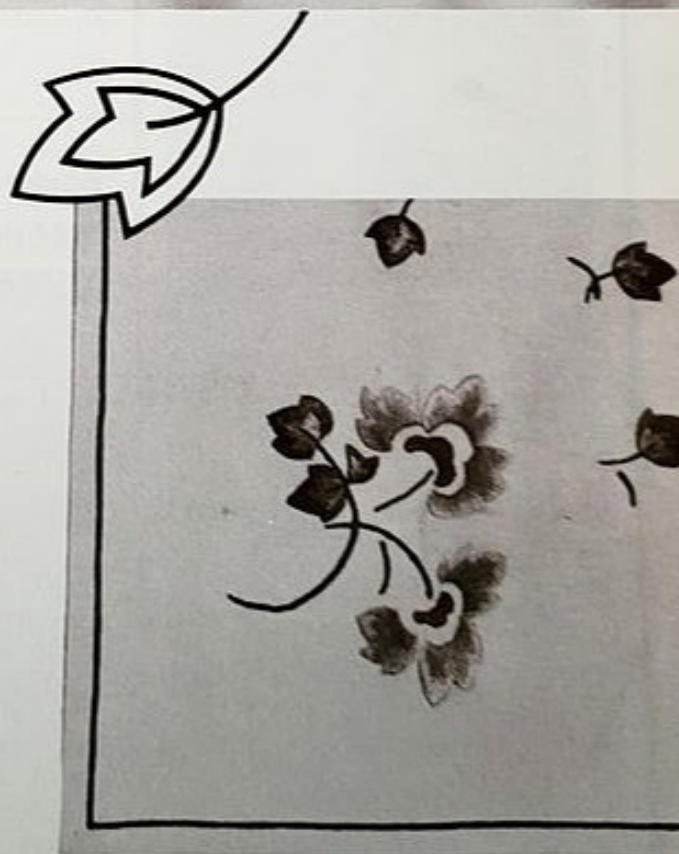


MACHINE POINT DROIT

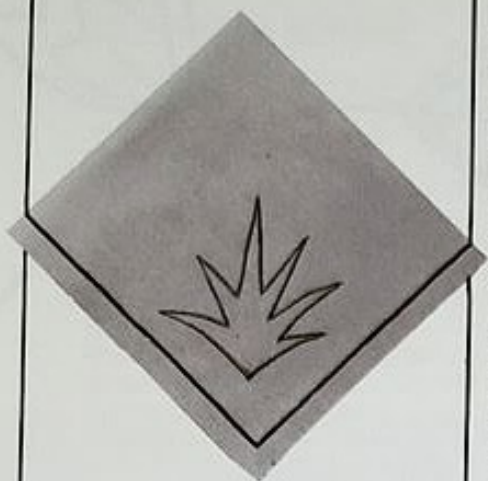
Le tissu est guidé sous l'aiguille par le déplacement à la main du cercle en trois mouvements verticaux : piquer d'abord deux points, revenir en arrière et recouvrir ces deux points par un troisième, c'est ce jeté qui apparaîtra et déterminera le dessin. La progression s'opérera en déplaçant ensuite le cercle de façon à faire empiéter les nouveaux points sur les précédents.

Sur une toile banane, les fleurs ont été brodées avec du coton ART. 207 A n° 50 D.M.C. jaune (743), orange clair (740) et orange vif (947), la garniture et les feuilles vert (3347) et beige (437), les tiges marron (898). Préparer chaque ouvrage en coupant la toile à la dimension voulue en prévoyant 1 cm 1/2 de plus pour l'ourlet qui sera réalisé avec les coins repliés et fixé par un bourdon BL 3. Pour une nappe ou tapis de table faire un ourlet plus important avec les coins en onglet. En service de table, pour les serviettes posez dans un angle une petite feuille.

Ces fleurs stylisées, de couleurs vives, groupées dans un même motif peuvent être aussi disposées sur tapis ou chemin de table, se retrouver sur un dessus de bahut ou de cheminée, sur des napperons pour tablettes ou plateaux.



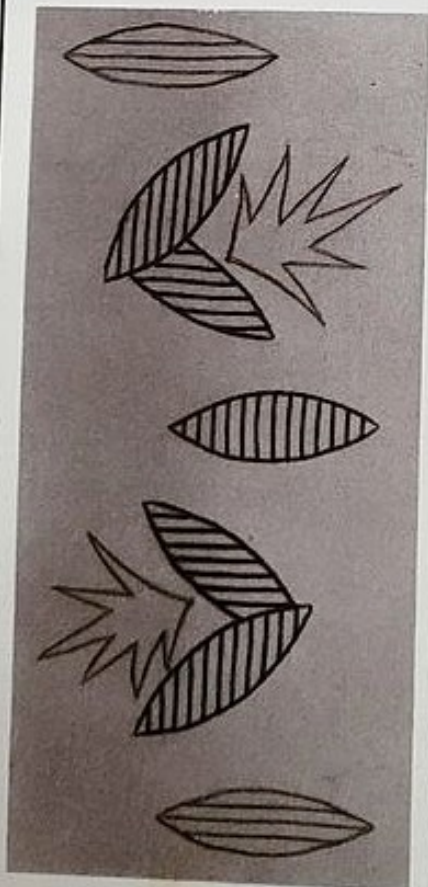
POINT DE BOURDON



Monogrammes

Un linge bien chiffé a toujours fait l'orgueil d'une maîtresse de maison qui, à juste titre, est fière de son armoire. Si cette tradition se perd parfois dans la vie moderne, le temps est en grande partie responsable de son abandon : il est difficile de consacrer plusieurs heures à l'exécution d'un monogramme alors que tant de tâches sont à accomplir.

Le bourdon automatique, rapide et facile à exécuter permet à nouveau à chaque femme d'apporter une note personnelle à son linge de maison.



POINT BOURDON POUR MACHINE POINT DROIT

S'exécute pied presseur retiré, action de la griffe annulée et tissu tendu dans le cercle, cette machine n'étant pas automatique.

Il s'agit, en suivant une ligne ou un tracé, de recouvrir un bourrage plus ou moins important suivant le relief à donner, par une série de points rapprochés.

Préparer le bourrage en réunissant quelques brins de coton et le fixer au départ par quelques points de piqûre : celui-ci sera ensuite guidé par la main gauche en suivant le tracé au fur et à mesure de l'avance du point en le maintenant légèrement dégage du travail.

Le bourdon proprement dit sur machine point droit s'effectue en deux mouvements verticaux et progresse latéralement en travaillant de droite à gauche (contrairement au bourdon automatique des machines zigzag qui s'effectue par jetés latéraux et progresse verticalement).

Déplacer le tissu cerclé très régulièrement de manière à piquer l'aiguille très exactement et de façon continue de part et d'autre du bourrage et que les points très serrés donnent un aspect net au travail.

Prendre la précaution de desserrer la tension supérieure.

POINT DE BOURDON POUR MACHINE ZIG-ZAG AUTOMATIQUE

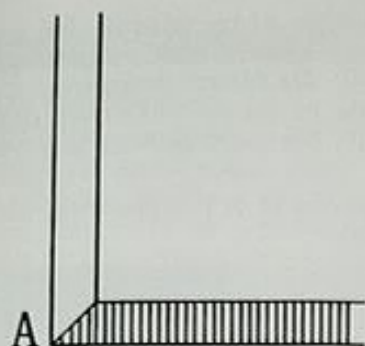
Le point bourdon est utilisé pour de nombreux travaux et il permet non seulement, comme présenté plus loin, de réaliser de beaux monogrammes, mais aussi d'ourler rapidement draps et nappes, de réaliser des garnitures classiques dessins brodés au coton à reprendre machine, n° 50 ou coton mercerisé n° 30 (simili). Pour réaliser un ourlet bourdon, il suffit de replier le tissu en une seule épaisseur sur l'envers. Faire le bourdon sur l'endroit à 1/2 cm du rentré prévu qui sera ensuite rafraîchi sur l'envers au ras de la partie brodée.

Pour réaliser un beau bourdon relief, exécuter d'abord un bourdon largeur inférieure au plein jeté (par exemple sur Duoramic 3,5 et sur Panoramac 4,5), puis repasser par-dessus un bourdon pleine largeur (en ourlet, ce second bourdon sera fait après avoir rafraîchi le tissu après exécution du premier).

La parure présentée page 2 est une illustration du travail qui peut être ainsi obtenu. Pour la réalisation du drap, exécuter un ourlet d'1 cm sur les trois côtés du drap et le fixer par un zigzag BL 2 1/2. Replier sur le côté non ourlé sur 6 cm puis exécuter un bourdon à 5 cm du bord. Faire un ourlet avec un bourdon plus large. Décalquer les motifs sur le drap et la taie. Sur la taie, décalquer les quatre angles et rejoindre les lignes par un léger trait de crayon. Exécuter les bourdons avec coins en onglets CL 4 pour l'extérieur et CL 3 pour l'intérieur de la taie.

Les coins des dessins bourdons (angle classique ou motifs fantaisie) sont rendus possible par le contrôle des vibrations de l'aiguille, croquis ci-dessous).





ANGLE DE GAUCHE A DROITE

L'aiguille piquée au point A, lever le pied presseur, levier largeur de point au minimum, tourner le tissu, rebaisser le presseur et repartir pour exécuter le biseau de l'angle et revenir à la pleine largeur du bourdon (partie hachurée du croquis).

Cette latitude de contrôle du bourdon permet la réalisation de monogrammes.

Avec Panoramic, par exemple, les lettres sobres et modernes ci-contre dont les lignes de pleins sont tout d'abord réalisées en bourdon largeur 4 puis accentuées par la superposition d'un second bourdon largeur 5 qui couvre exactement le premier.

Les lignes de déliés sont obtenues par deux bourdons plus fins — largeur 3 — superposés.

Exercez-vous tout d'abord à réaliser des lettres en suivant un dessin en bourdon sélection BL avec départ ou arrêt sans biseau. Ensuite, vous tiendrez compte des démarrages comportant un bourdon diminué (en départ, manœuvre du levier de largeur de point de 0 à 5 ou de 5 à 0 en arrivée) en vous aidant des sélections AL ou CL (voir croquis explicatif). Si vous êtes amenée à changer de sélection en cours de travail, il est indispensable de piquer l'aiguille dans le tissu et de soulever avant la manœuvre, le pied presseur (ex. pour passer de BL 5 en AL 5 ou CL 5 ou vice versa).

Employez un coton mercerisé, simili (BOBINETTE WF) ou un coton à broder machine n° 50 (la présentation en bobines 25 g ART. 206 A en blanc est avantageuse pour

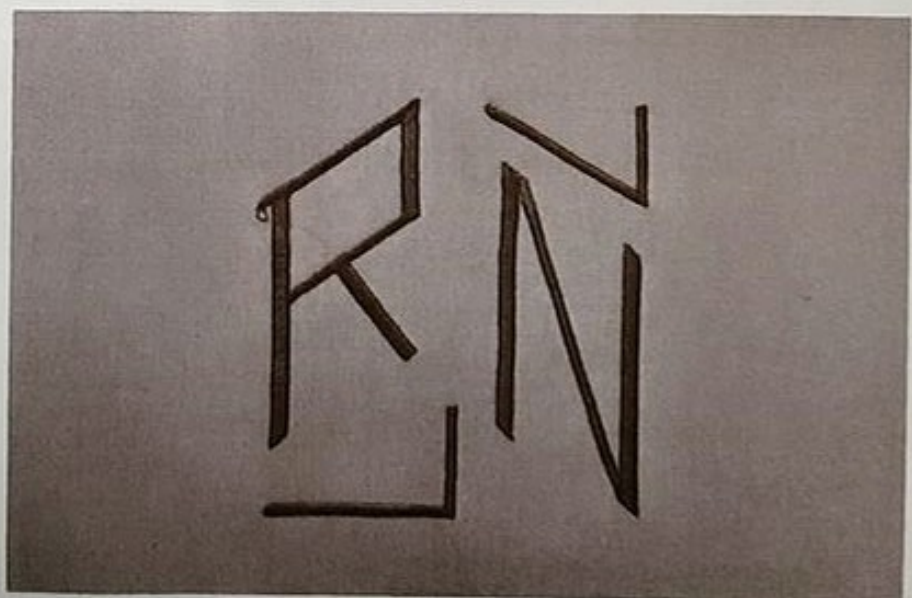
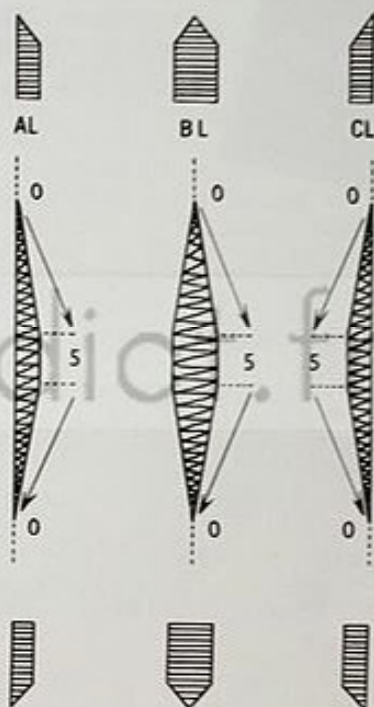
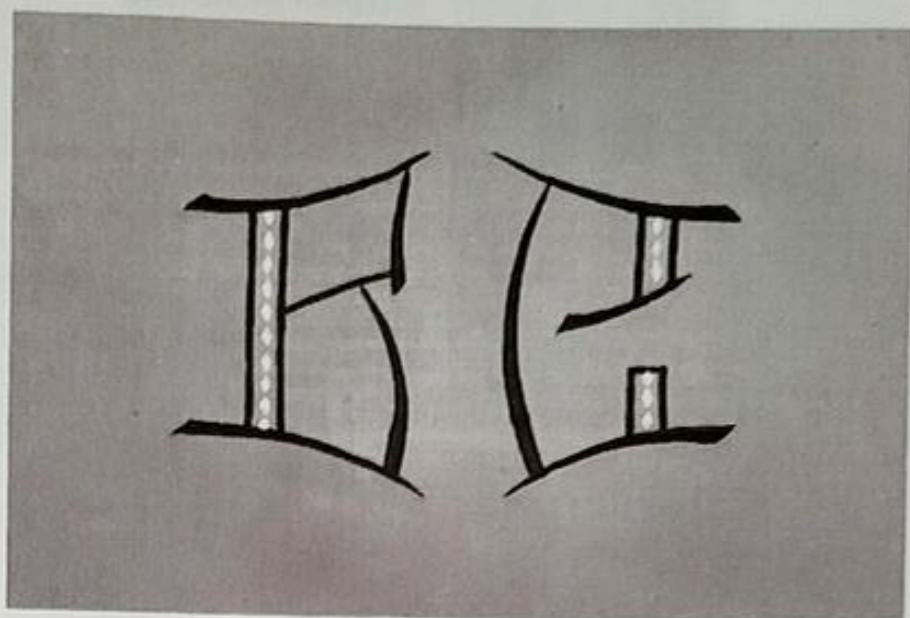
les travaux de blanc sur blanc ou de blanc sur couleurs et celle en bobines de 10 g ART. 207 A offre une gamme étendue de coloris).

Dessin de came et bourdon peuvent se marier agréablement. Tracer le monogramme, le broder et terminer chaque lettre en plaçant entre les bourdons verticaux une ligne BS (3) 5.

Astuce :

Pour donner du relief, placer sous le tracé du monogramme un morceau de feutrine, préalablement décalée; la broderie terminée, découper au ras du dessin sur l'envers.

Ces monogrammes classiques et fantaisie sont illustrés en page 2.



GALONS BRODERIE

Faciles à réaliser avec votre machine automatique, les galons brodés que vous choisirez trouveront leur utilisation pour garnir vêtements d'enfants, tabliers, jupes. Ils feront beaucoup d'effet pour rehausser votre linge de table et même entreront dans le décor de votre ameublement. Voici les explications des galons illustrés pages 32 et 33.

Changez les couleurs, variez les dessins et à l'infini, vous créerez de nouvelles et originales garnitures.



SUR TISSU NOIR

En utilisant des biais pékinés tout prêts, voici une idée pour garnir entre autre, une jupe estivale. Tous les dessins qui suivent sont exécutés, les uns après les autres, à un pied presseur d'intervalle : d'abord un dessin bourdon BS (20) 5 jaune puis, AO 3 avec deux aiguilles, deux rangées dos à dos, l'aiguille de gauche enfilée en rouge et l'aiguille de droite enfilée en vert. Fixer ensuite le galon pékiné vert et blanc par un dessin GL 3 bourdon vert, dents à l'extérieur. Répéter les rangées de dessin à deux aiguilles puis BS (20) 5 jaune, à nouveau deux rangées de dessin à deux aiguilles celle de gauche enfilée en vert et celle de droite en rouge, pour la symétrie du motif. Fixer ensuite le galon pékiné rouge et blanc par GL 3 bourdon rouge. Répéter les rangées de dessin à deux aiguilles et terminer par BS (20) 5 bourdon jaune.

SUR TISSU ROUGE

Au centre HL 2 1/2 bourdon blanc et successivement de part et d'autre BL 2 noir, HL 3 1/2 vert, BL 2 noir, BL 4 vert.



SUR TISSU BLEU

Exécuter au centre une ligne blanche HL 2 1/2 puis juxtaposer une ligne HN 4 rouge, suivie à 1 mm d'une ligne JL 3 1/2 blanche.

Une tresse de coton (2 cm de large) blanche est brodée puis appliquée. Au centre de la tresse, faire une ligne BS (3) 5 rouge puis, à 1/2 cm de chaque côté, une ligne IL 3 verte. La fixer sur le tissu par la lisière par FL 3 rouge. Terminer en passant une piqûre noire BQ 2 entre chaque ligne, sur la tresse.

Un rang BM 5 rouge est encadré de deux lignes GL superposées, d'abord à 1/2 cm un rang GL 3 rouge puis, par-dessus, une seconde ligne GL 2 1/2 dont les dents blanches chevauchent sur le bourdon du point précédent.

SUR TISSU JAUNE galon vert et marron

Faire une ligne HN 3 1/2 marron puis, de part et d'autre, à un pied presseur d'écart, deux rangs IL 3 enchevêtrés dans deux tons de vert, en vis-à-vis. Sur le dessin ainsi formé, broder BQ 3 marron.

galon vert, orange et noir

Commencer par la ligne centrale BL 5, surcharger d'une piqûre noire BQ 4. De part et d'autre JN 3 vert et toujours en vert à 1/2 cm de distance, dents à l'extérieur, FL 3 surchargé par GL 2 1/2 orange, dont les dents empiètent sur le point précédent. Terminer avec une piqûre droite noire, pour délimiter le côté bourdon du GL.

galon simple

Broder côte à côte trois lignes GL 3 en dégradé marron.

SUR TISSU ROSE

Au centre broder une ligne BM 5, zigzag, vert et de part et d'autre, avec AR 3 deux aiguilles (celle de gauche enfilée en rouge et celle de droite en vert), piquer de façon à présenter les arêtes des festons simultanément aux extrémités du dessin BM. Faire ensuite une seconde rangée en écaille.

Au centre AO 3, avec deux aiguilles, piquer deux rangées dos à dos, points de piqûre dans points de piqûre, l'aiguille de gauche enfilée en vert et celle de droite en rouge puis, de part et d'autre, toujours avec deux aiguilles une rangée AQ 3 et une rangée AO 3.

SUR TISSU VERT

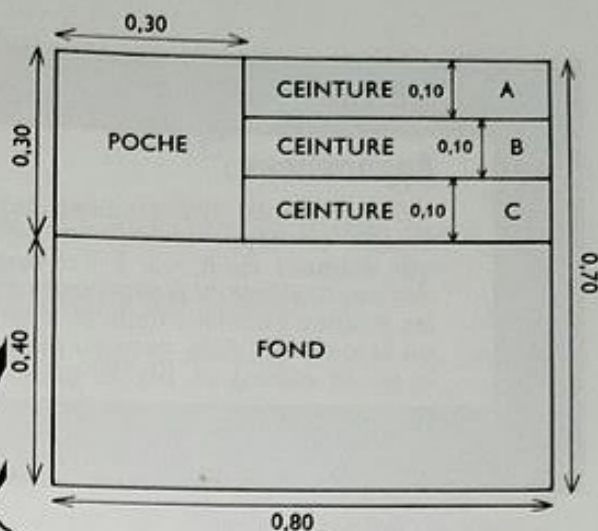
Une idée originale de garniture écossaise, tracer tout d'abord dans les deux sens du plein biais des lignes espacées de 14 cm, les broder HL 3 bourdon, bleu dans un sens, rose dans l'autre. De part et d'autre broder IL 3 zigzag noir. Entre ces galons, tracer de nouvelles lignes et les broder JN 4 bourdon jaune.

OUVRAGES FANTAISIES

(page 1 couverture)

TABLIERS machine à coudre zigzag

Choisir de préférence, pour réaliser chacun de ces tabliers, un tissu qui a de la tenue, un beau coton traité tel un plynon et, pour obtenir une poche de ton opposé sans avoir de chutes de tissu, faire simultanément deux tabliers en les préparant dans deux coupes de 0,70 m de tissu (en largeur de 80 cm ou 90 cm). Les tailler en suivant le croquis ci-contre : la poche du premier ira sur le corps du second et vice versa.



Exécution

Après avoir reproduit le dessin, commencer par broder la poche en harmonisant les tracés avec la teinte du tissu. Sur bleu franc, le motif « cuisine » est traité en orange, noir, jaune et blanc et celui des « poissons » sur fond vert en orange, jaune et noir.

Les contours des dessins sont exécutés en bourdon simple BL 1 1/2 à 5 ou en bourdon surchargé d'un point zigzag ou en zigzag simple (photos ci-dessous). Pour obtenir le bourdon simple plus ou moins large, guider le tissu sous le pied de biche de la main gauche en suivant le dessin et tenir le levier de largeur de point de la main droite en le déplaçant d'1 1/2 à 5 suivant l'épaisseur désirée. Trois lignes B.M. 5 introduisent une variante dans la poche cuisine sur laquelle le texte « Mort aux rats » est à inscrire au point de reprise (tissu cerclé). Pour les poissons, souligner le dessous de la coquille par un point lancé automatique (page 33).

Montage

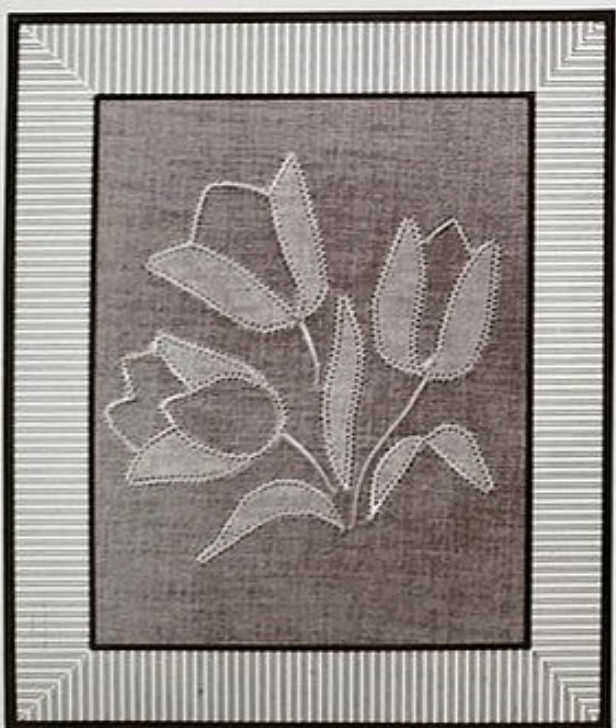
Faire un rentré d'un centimètre tout autour de la poche et d'un 1/2 cm dans le bas du tablier (la propreté des côtés est assurée par la lisière du tissu). La poche et l'ourlet du tablier sont garnis d'une bordure FL 2, bourdon dentelé. Broder tout d'abord le haut de la poche puis la bâtir à 10 cm d'une lisière (droite ou gauche au choix) et l'appliquer latéralement en la plaçant ras le bord ourlet.

Terminer par l'ourlet qui maintiendra poche et tablier. Pour la ceinture, réunir les trois bandes A B C bout à bout. Réserver la bande centrale et froncer le tablier pour le ramener à sa dimension. Piquer l'ensemble et retourner les pans. Rabattre l'intérieur de la ceinture à la main.



Applications :

Voici un motif délicatement ouvragé qui peut s'interpréter de différentes façons. La nappe réalisée en organdi blanc a été garnie de tulipes colorées qui donnent de la vie à l'ouvrage. Travaillée de la même façon mais avec des applications blanches, vous aurez une nappe très habillée. Les tulipes et les feuilles peuvent, dans le second cas, être appliquées à l'aide du bourdon ou façon point turc avec l'aiguille spéciale pour les machines zigzag ou avec le guide spécial n° 161720 pour les machines point droit.



NAPPE AVEC TULIPES DE COULEURS

Un métrage d'organdi blanc, de 180 x 180 cm, 20 cm d'organza de chacune des teintes rouge, jaune, orange et verte, pour les applications, une bobine de 10 g de coton à broder à la machine n° 50 de chacun des tons d'organza (dans la gamme D.M.C. ART 207 A n° 50 — 321 rouge, 445 jaune, 771 orange, 911 vert) 6 m de dentelle Valenciennes de 1 cm 1/2 de large. Partant du centre, à 17 cm du point central, répartir et dessiner sur l'envers 6 branches de tulipes, disposées en étoile. Cette disposition permet sur une table ronde de dresser 6 couverts. Bâtir les applications feuilles sur l'endroit. Sur l'envers, faire un point de piqûre autour de chaque motif en suivant le dessin. Découper au ras de la piqûre puis avec machine zigzag appliquer au point de bourdon diminué dans les pointes (de 4 à 1) ou augmenté (de 1 à 4). Sur DUORAMIC de 3 à 0 ou de 0 à 3. Broder les tiges. Suivre les mêmes processus pour l'application des tulipes pour réaliser successivement des branches de même couleur soit une rouge, une orange, une jaune, une rouge, une orange, une jaune. Faire l'arrondi de la nappe (voir conseil en page 39). Bâtir la dentelle sur l'endroit, à 1 cm 1/2 des bords en la fronçant légèrement (le bord de la nappe sert de repère). La fixer par une piqûre droite. Replier le rentré sur l'envers et faire une piqûre zigzag avec deux aiguilles (largeur 2 1/2) une enfilée en vert, l'autre en rouge. Rafraichir sur l'envers au ras du décor (un fin bourdon orange peut remplacer cette fantaisie).

NAPPE AVEC APPLICATION FAÇON POINT TURC

Pour un dessus de table, une nappe à thé choisir un carré d'organdi ou d'organza de 115 cm de côté. Pour les applications 4 carrés de 25 cm de côté sont nécessaires, de même tissu. Dessiner sur chaque carré réservé, un bouquet de trois tulipes et feuilles. Les bâtir à l'emplacement choisi, sur l'envers. Mettre l'aiguille spéciale (wing 705) ou installer le guide point turc puis suivre les contours des feuilles et fleurs. Zigzag sélection BL 2 1/2 avec guide, réglage préalable. Utiliser un coton à broder machine n° 50 blanc. Redessiner les tiges sur l'endroit, fendre le tissu d'application entre les feuilles et les fleurs pour éviter des faux-plis. Repasser chaque motif puis découper soigneusement en suivant les contours. Pour donner du relief, évier les pétales du centre. Broder les tiges avec un bourdon BL 2 à 3 après avoir remis l'aiguille ordinaire (ou les terminer également en point turc). Faire les coins en onglet pour réaliser un ourlet de 4 cm à fixer soit avec machine zigzag un bourdon BL 2 1/2 ou à l'aide de point turc comme les applications.

Conseils pêle-mêle

Avant d'entreprendre un ouvrage, décatir soigneusement la toile ou le tissu choisi.

POUR LA BRODERIE AU CERCLE

Pour bien cercler un ouvrage et faciliter le travail une fois sous la machine, disposer la partie à broder de façon à placer la vis du cercle en haut et à droite. Poser le tissu sur le cercle extérieur le tissu dans le sens des lisières. Si nécessaire après cerclage, retendre légèrement (sauf tissus fragiles tels organdi, crêpe de Chine...).

Important : Avant de décercler, repasser soigneusement le motif brodé à la patte-mouille et le sécher complètement pour fixer les points.

REPRODUCTION D'UN DESSIN SUR ORGANDI

Le tracé doit être aussi léger que possible et le procédé d'application au fer chaud n'est pas recommandé. Glisser le dessin à reproduire sous l'organdi. Avec un crayon noir à pointe fine, suivre les contours sans trop appuyer. Le dessin ainsi reproduit doit apparaître sous la partie envers et la broderie ou les applications seront faites, au fur et à mesure sur l'endroit de l'ouvrage.

COMMENT TRACER L'ARRONDI D'UNE NAPPE

Déterminer le centre de l'ouvrage puis le plier en quatre et le poser bien à plat sur une table ou par terre. Prendre un centimètre et dans l'œillet de fixation, planter une épingle juste sur le point central. Faire pivoter ensuite le centimètre en repérant la longueur voulue, tout autour de façon à obtenir un quart de cercle. Poser, de place en place, des épingles ou tracer des repères au crayon, finement. Couper ensuite en suivant le quart de circonférence ainsi délimité (4 épaisseurs). Le rond est obtenu.

SURPIQÛRES OU DESSIN AVEC DU COTON PERLE

La surpiqûre est obtenue en enroulant dans la canette le coton perlé, tension desserrée, enfiler le dessus avec du simili, tension serrée. Piquer ensuite en suivant le dessin préparé sur l'envers pour que la piqûre soit sur l'endroit, qu'il s'agisse de souligner une couture, un bord ou un dessin.

DECOR CHEMISIER



Garniture de piqûre simple faite avec du coton perlé n° 8. Préparer le dessin. Tracer d'abord une ligne centrale puis de part et d'autre des lignes à 4 cm 1/2, 6 cm, 7 cm 1/2. Sur les lignes à 4 cm 1/2 et 6 cm marquer des repères face à face tous les 4 cm, tracer des losanges.

Régler la machine en enroulant dans la canette le coton perlé, tension desserrée. Enfiler le dessus avec du simili tension serrée, aiguille n° 14. Commencer par le noir. Piquer les losanges tracés, la ligne centrale, et de part et d'autre des losanges, une ligne en noir à un pied presseur de distance. Tracer ensuite de nouveaux losanges entre les autres. Piquer avec la canette en blanc, puis faire une ligne blanche à un pied presseur de chacune des noires.

TRICOT



PERFECTIONNEMENT TRICOT

Votre brochure « Tricoter avec SINGER » vous a permis d'apprendre à bien vous servir de votre machine à tricoter. Dans ce dernier chapitre, quelques conseils et étude de perfectionnement tricot ont été réunis, en même temps qu'un modèle layette classique et un pull sport valable pour plusieurs tailles.

Encolures

Quelques conseils de réalisation pratique : Lorsqu'un pull comporte une encolure, qu'elle soit ronde, carrée ou en pointe, il faut terminer chaque morceau, de part et d'autre de l'encolure, séparément, d'où nécessité de mettre un côté en attente (pour une encolure en V, la moitié des mailles, côté opposé au chariot avec la laine). Pour les tricots en points de jersey, côtes, points sans translation, monter les aiguilles comme elles se présentent sur FAR ou sur FAR et FAV, en attente. Pour les tricots comportant un point avec translation, noter la position des aiguilles de la fonture avant, le dernier mouvement qui sera effectué, puis dégager les mailles FAV (les reporter sur les aiguilles en vis-à-vis de FAR ou les relever sur un fil auxiliaire), il est en effet exclu de continuer un ouvrage avec une partie des aiguilles en attente sur les deux fontures et des mouvements de translation.

Peignes et poids

En continuant sur une moitié du tricot, le peigne se trouve déséquilibré. Oter alors les poids correspondant à la partie mise hors travail. Accrocher les poids de lisière à la partie que l'on tricote et les remonter tous les quelques rangs. Au fur et à mesure de l'avancement du travail et de la diminution des mailles (surtout si le pull comporte une encolure en V et des emmanchures raglan) alléger la tension en supprimant les poids pour ne conserver que les tensions de lisière.

Remise en travail du morceau en attente.

Le premier côté encolure fait, reprendre les mailles en attente. Pour le jersey, les côtes 1/1, passer le ou les chariots après avoir raccroché la laine et remis des poids. Pour les côtes anglaises, perlées, les points comportant des jetés, remettre les aiguilles en position 1 à l'aide d'un poinçon pour replacer maille et jeté dans le crochet et ainsi reprendre le point exactement au moment où il a été interrompu (repartir aussi avec le ou les chariots dans la même position : si les mailles ont été mises en attente côté droit, le chariot sera à droite et côté gauche, à gauche). Pour les points avec translation, ramener en FAV les mailles dégagées en respectant la disposition notée. Repartir à la translation qui est celle faite pour la moitié du rang de mise en attente, pour assurer une continuité de dessin au tricot.

Bordure d'encolure

Le tricot repassé et assemblé, pour calculer le nombre de mailles nécessaires à la bordure, si celle-ci doit être montée en point invisible, compter le nombre de rangs effectués de la séparation d'encolure à la fermeture du tricot (doubler ce chiffre pour avoir les deux côtés et ajouter les mailles du haut dos (ex. $124 \times 2 = 248 + 44 = 292$ m). Si la bordure est une garniture simple en côtes 1/1 par exemple, qui sera étirée pour soutenir l'encolure, prévoir environ 5 % de mailles en moins. Compte tenu du nombre de mailles, les bandes sont tricotées en deux fois.



Encolure



Bordure cote 1/1 simple

(Photos 1 et 2) : Elle est généralement à tricoter en deux morceaux qui seront ensuite réunis par une couture au milieu dos et une autre à la pointe devant. Faire un nombre suffisant de côtes 1/1 (de 8 rgs pour pull d'enfant à 12 rgs pour pull d'homme), passer au jersey et terminer par trois rangs jersey. Fermer en chaînette.

Pour faciliter la fermeture chaînette lorsque l'on a ainsi quelques rangs tricotés sur une grande largeur, accrocher le long de la bande des griffes et poids de lisière pour maintenir le tricot. Tirer ensuite sur le filin pour dégager le peigne. Au sur et à mesure de la fermeture, retirer les griffes.

Les trois rangs de jersey facilitent le montage en couture de la bordure à l'encolure puis permettent, une fois rabattus, d'avoir une propreté intérieure. Les bandes terminées, épinglez pour repasser les côtes légèrement à peine étirées. Par contre, écraser au fer la partie jersey. Former la pointe en couture puis ouvrir au fer en repliant l'excédent de tricot sur l'envers. Bâter soigneusement jersey endroit contre encolure endroit du pull après avoir raccordé les bandes et placé la couture au milieu dos. La piqûre sera faite à la limite des trois rangs de jersey et des côtes. Repasser en ramenant le jersey envers de la bande de façon à cacher la couture. Fixer puis rabattre la propreté à points glissés. Sur l'endroit, faire un point de chaînette sur la pointe en couture.



3

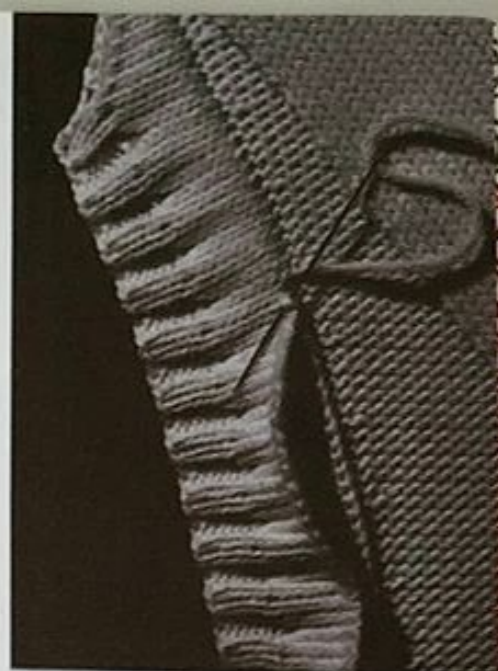
Pour éviter une épaisseur au milieu devant, dans un tricot fin par exemple, préparer les côtes de bordure en calculant la pointe, c'est-à-dire mettre moins de mailles puis augmenter progressivement pour arriver au nombre de mailles voulu. Couvrir le raccord devant par un point de chaînette.

Pose de bande fantaisie en couture invisible.

(Photo 3 endroit et photo 4 envers) : La bande que voici, mariage de jersey circulaire et de côtes 2/2, est à faire en deux parties.

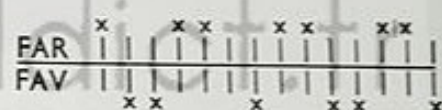
Chaque morceau comporte une extrémité droite et une autre en biais pour la pointe devant. Pour raccorder à mailles ouvertes, rang par rang, compter au départ un nombre de mailles égal à une longueur devant plus la valeur de la moitié encolure dos. Avec un coton auxiliaire de couleur, préparer un départ pour jersey circulaire, le nombre de mailles déterminé est le même sur FAR et sur FAV.

CHAR et CHAV touche rouge, à droite, passer de droite à gauche, densité 2. Enclencher les touches vertes, densité jersey sur CHAR passer de gauche à droite. Régler la densité au même numéro sur CHAV et terminer ce tour de circulaire toujours avec le coton.

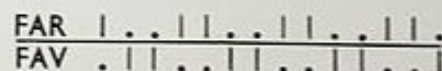


4

Mettre le compteur à 0 enfiler la laine du pull tricoter, 8 rangs de jersey circulaire (soit 16 passages au compteur) en diminuant d'un côté pour la pointe, une maille sur chaque fonture et à chaque rang avec le poinçon double (comme pour la pointe d'une chaussette) puis disposer les mailles pour tricoter en côtes 2/2 en opérant les diminutions suivantes :

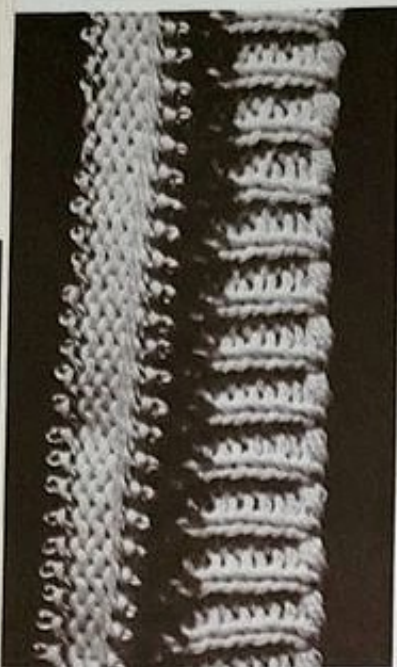


Les mailles marquées d'une croix passent respectivement sur chaque maille voisine de droite ou de gauche, de façon à obtenir ensuite la disposition, font. dents face à face :

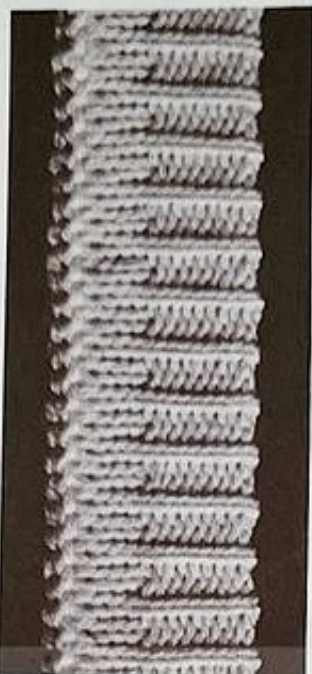


CHAR et CHAV touche rouge, densité serrée, tricoter 7 rgs. Fermer au 8^e en chaînette. Faire une seconde bande en vis-à-vis. Épinglez pour le repassage en étirant les côtes 2/2 et en ramassant le jersey. Repasser l'amorce du travail en coton de façon à écraser les mailles jersey, ouvertes, qui seront ensuite dégageées. Enlever le fil auxiliaire puis monter à l'encolure, sur l'endroit en prenant une maille et un entre-rangs tout en suivant bien la même ligne verticale. La fixation côté endroit exécutée, rabattre sur l'envers maille après maille dans la ligne envers au-delà du montage. Pointe et dos auront été raccordés en couture invisible.

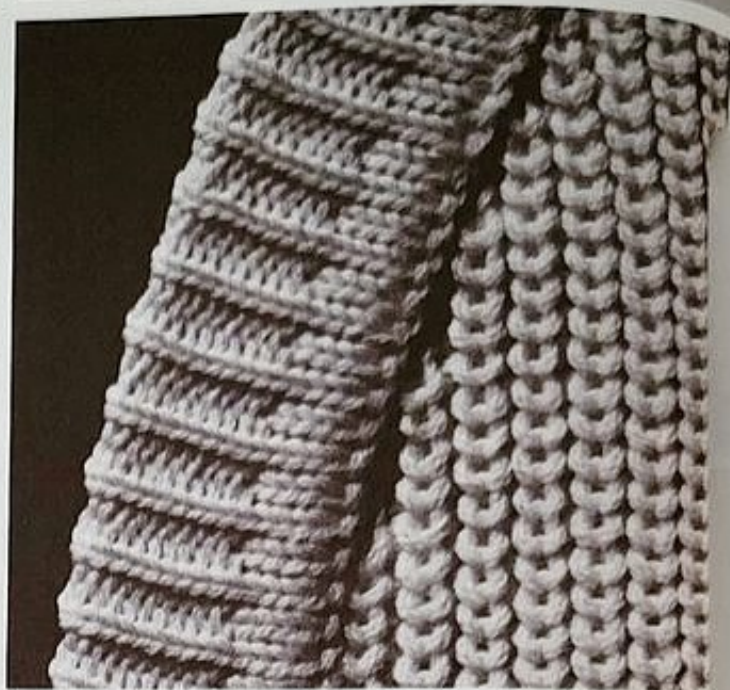
Encolure



5



6



7

Variante bande fantaisie, décor ajouré

(Photo 5). Le décor est créé par un montage fantaisie côtes 1/1, mailles croisées puis par un trou-trou. Monter les mailles disposées comme suit sur les font., dents en quinconce :

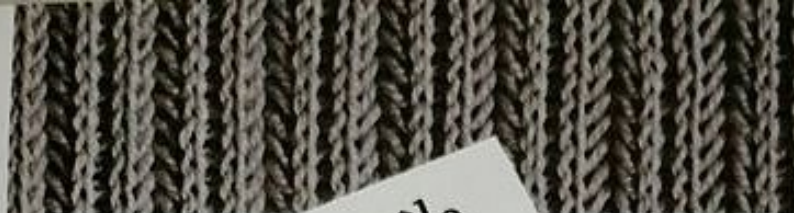
FAR	
FAV	

CHAR et CHAV touche rouge, densité 2 à 3 suivant la laine, tricoter un rang (premier passage), faire une translation à droite, tricoter un rang avec une densité un numéro supérieure. Mettre les aiguilles en position côtes 1/1 (un chevalement pour avoir les font. dents face à face). Faire 8 rgs en aug. d'une maille, d'un côté tous les 2 rgs 4 fois. Monter les aiguilles intermédiaires en position 1 pour faire un rang jersey double, font. dents en quinconce, faire un aller et retour réglage densité jersey. Enclencher les touches vertes et tricoter 4 rgs de circulaire (8 passages au compteur), prendre un coton auxiliaire, faire deux tours puis un aller CHAR et CHAV rouge pour fermer, tomber les mailles. Faire une seconde bande en

vis-à-vis. Repasser, détricoter le coton auxiliaire et procéder au même montage que précédemment. Ces deux bandes à mailles ouvertes peuvent être aussi posées en ourlet sur l'endroit, ce qui donnera un côté sport au vêtement.

Bande Sport double

(Photo 6). Pour pulls en côtes perlées, anglaises, points épais. Faire deux bandes séparées avec les aug. et diminutions de points en vis-à-vis. Commencer par un montage jersey ouvert, densité lâche puis densité jersey, tricoter 4 rgs, disposer les mailles pour tricoter en côtes 1/1 10 rgs, densité serrée (au long de ces 14 rgs dim. d'un côté d'une maille tous les 2 rgs). Tricoter 1 rg de côtes 1/1 densité lâche pour marquer la pliure puis à nouveau 10 rgs de côtes 1/1 serrées et 4 rgs de jersey densité normale (au long de ces 14 rgs, augmenter à la suite des dim., 1 m tous les 2 rgs, 7 fois. Remonter en ourlet les rangs de montage (pour faciliter cette opération, après avoir enlevé les poids, dégager légèrement les aiguilles en travail pour que les crochets sortent des dents des fontures : accrocher les mailles latérales puis les mailles centrales. Tricoter un rang jersey (qui donnera un rang envers sur endroit pour faire décor. Fermer en système de diminution, c'est-à-dire en tricotant les mailles et la laine au fur et à mesure. La bordure est ensuite placée à l'encolure piquée ou montée maille dans maille avec le rang envers délimitant la pose de la bande (photo 7).



Astuces *pêle-mêle*

COMMENT COUPER DANS UN TRICOT

Pour transformer un vêtement, ajuster un morceau trop grand, vous pouvez être amenée à tailler dans un morceau tricoté.

Que faire alors pour que les mailles ne filent pas ? Tout simplement délimiter par deux piqûres droites, parallèles, le tracé de la partie à couper. Couper. Surfiler les bords avec un point zigzag souple, ou bien à la main.

L'on peut ainsi traiter un vêtement en couture et tailler les différentes pièces, d'après un patron dans une bande droite de tricot.

COMMENT RÉPARER OU RALLONGER UN VÊTEMENT JERSEY

Il suffit de tirer le fil d'un même rang au-dessus de la partie à supprimer. Le casser. Le tricot se séparera en 2 parties à mailles ouvertes. Reprendre le côté à remailler sur une aiguille fine (pour faciliter la reprise des mailles qui n'étant pas détendues ne fileront pas), puis tricoter avec la grosseur d'aiguille correspondante à la laine utilisée, ou remettre les mailles sur la machine à tricoter. Terminer par jersey ou côtes, suivant la modification à réaliser.

RÉUNIR DEUX MORCEAUX JERSEY OUVERT

Reconstituer la ligne de tricot en travaillant horizontalement pour rapprocher alternativement deux boucles haut puis deux boucles bas (voir croquis).

COTES ÉLASTIQUES

Pour rendre les côtes élastiques dans le tricot main, l'on glisse généralement lors du montage un fil lastex de couleur assortie à celle de la laine, tous les deux rangs (pour les côtes de chaussettes, de blouson, etc.).

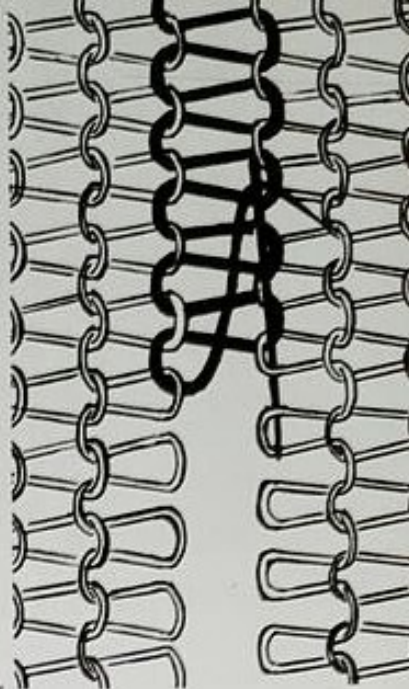
En travaillant avec la machine à tricoter, cette opération s'effectue simultanément au tricotage. Il suffit de poser à plat le fil lastex, en l'étirant, sur toute la longueur du réseau de mailles, après l'avoir attaché au travail. Tricoter : le fil sera maintenu par la laine entre chaque rang. Répéter cette opération tous les rangs ou tous les deux rangs pour resserrer plus ou moins le tricot. Arrêter soigneusement après le dernier passage.

BOUTONNIÈRES

Pour exécuter des boutonnières brodées à la main dans du gros tricot, exécuter le vêtement sans faire les trous des boutonnières. Poser l'entoilage de la parmenture ou, si le vêtement est croisé et fermé par deux rangées de boutons, poser une deuxième bande d'entoilage.

Sur l'endroit du vêtement placer une ou deux bandes de papier suivant l'emplacement des boutonnières. Tracer les boutonnières sur ce papier.

Faire deux rangées de piqûre côte à côte (à 2 mm d'espace) en marche avant et arrière (voir photo). Retirer le papier, couper les boutonnières et les broder au point de feston avec une aiguillée de laine.



A

B



C





DIMINUTION BIAIS AVEC JOUR

Tous les deux rangs, avec le report de mailles, mettre les m. 5 et 6 respectivement sur les m. 7 et 8. Rapprocher les 4 autres m. Il reste deux aiguilles vides. En abaisser une, l'autre reste en travail pour obtenir le biais.

Chaque morceau d'emmanchure ainsi traité séparément sera ensuite réuni avec un brin de laine dédoublé, en surjet de haut en bas et de bas en haut, ce qui croisera les points et donnera plus de solidité.



BIAIS CLASSIQUE

Commencer à l'extrémité gauche de la FAR, en montant un nombre de mailles correspondant à la largeur voulue. Tricoter en aug. tous les 2 rangs 1 m à droite et en diminuant simultanément 1 m à gauche.

Pour le montage, après un repassage soigné, appliquer la bande de biais endroit contre endroit. La piquer au bord du tricot et la rabattre à cheval sur l'envers.

BORDURE AVEC BIAIS

Un biais tricot, piqué au bord d'une encolure, autour d'un vêtement, au bas d'une jupe, apportera une finition soignée. Ce même biais, monté sur l'endroit avec un jour, apportera une note fantaisie.



BIAIS MONTAGE FANTAISIE

Placer le biais à l'intérieur du vêtement, envers contre envers, en le laissant dépasser de moitié côté des augmentations. Bâtir soigneusement puis fixer sur l'envers à point de côté ou avec une piqûre zigzag fine.

Rabattre sur l'endroit avec un brin de laine de l'ouvrage ou avec un ton contrastant pour faire une garniture en réalisant un point arrière avec comme repère chaque boucle d'augmentation.

FERMETURE EN OURLET SUR MACHINE

Si certains tricots nécessitent un ourlet au départ, d'autres, par contre, peuvent comporter cette opération en fin de tricotage. Deux solutions s'offrent alors : soit de terminer le travail par une fermeture ordinaire en tricotant un nombre de rangs suffisant qui sera ensuite rabattu à la main, soit de fermer l'ourlet directement sur la machine en reprenant 20 rgs en-dessous, par exemple pour un ourlet de 10 rgs, sur la même ligne, dans chaque pied de maille, un brin de laine qui sera tricoté au fur et à mesure de la fermeture de chaque maille. Mais pour cette opération fermer très soûplement. Cette façon d'opérer est surtout à retenir lors du remontage sur machine d'un travail tel que jambes de culotte bouffante, barboteuse, bonnet ou encolure dont le tricot doit être rabattu pour ménager le passage d'un ruban ou d'un caoutchouc. Il suffit alors, puisque le travail est remis sur machine et nécessite la remontée d'un peigne, de prendre chaque brin correspondant à chaque maille, autour de chaque dent de peigne.



Pull-sport

EXPLICATIONS GÉNÉRALES	9-10 ans	40 N ou jeune homme	42 N ou homme	homme grande taille
POINTS EMPLOYÉS : côtes 1/1 - côtes anglaises..				
FOURNITURE : laine gonflante	10 pel.	13 pel.	15 pel.	17 pel.
ÉCHANTILLON : 20 mailles = 10 cm 48 rangs = 10 cm				
Doubles diminutions en côtes anglaises : tricoter le jeté de la 3 ^e aiguille et reporter cette maille sur la 4 ^e . Sur la fonture opposée, reporter la 3 ^e maille sur la 4 ^e , ceci à droite et à gauche du travail.				
EXÉCUTION :				
Dos : monter pour tricoter en côtes 1/1	88 m	100 m	110 m	126 m
Commencer les côtes anglaises au	20 ^e rg	30 ^e rg	30 ^e rg	30 ^e rg
jusqu'aux emmanchures au	144 ^e rg	198 ^e rg	200 ^e rg	214 ^e rg
Fermer de chaque côté 4 mailles et commencer les diminutions doubles au	150 ^e rg	204 ^e rg	206 ^e rg	220 ^e rg
tous les 6 rangs jusqu'au	230 ^e rg	300 ^e rg	316 ^e rg	346 ^e rg
Devant : semblable mais terminer au	218 ^e rg	282 ^e rg	298 ^e rg	334 ^e rg
Manches : monter pour tricoter en côtes 1/1	44 m	48 m	54 m	56 m
Commencer les côtes anglaises au	20 ^e rg	30 ^e rg	30 ^e rg	30 ^e rg
et augmenter 1 m de chaque côté tous les	7 rg	7 rg	7 rg	9 rg
emmanchures au	180 ^e rg	210 ^e rg	214 ^e rg	246 ^e rg
Fermer de chaque côté 4 mailles commencer les diminutions doubles au	186 ^e rg	216 ^e rg	220 ^e rg	252 ^e rg
jusqu'au	254 ^e rg	300 ^e rg	316 ^e rg	366 ^e rg
Fermer à droite	6 fois 5 m	5 fois 5 m et 6 f. 2 m	6 fois 5 m	6 fois 2 m
Col : monter pour tricoter en côtes 1/1	129 m	132 m	135 m	136 m
Reporter les m pour tricoter 4 rgs jersey au	20 ^e rg	30 ^e rg	30 ^e rg	30 ^e rg
puis au	24 ^e rg	34 ^e rg	34 ^e rg	34 ^e rg
Tricoter quelques rangs avec une laine auxiliaire et faire tomber le travail.				

MONTAGE

Raccourcir les côtés dos et devant et les côtes des poignets. — Piquer les dessous de manches. Raccourcir les manches aux emmanchures. Plier les côtes 1/1 et les raccorder dans le 1^{er} rang des côtes anglaises. Poser le col en cousant sur l'envers le dernier rang de côtes 1/1 (près du jersey) avec le bord de l'encolure du pull. Plier les côtes et les rabattre maille dans maille. Sur l'endroit, fixer le jersey par un point arrière, maille dans maille en détricotant les rangs de laine auxiliaire.



Layette



EXPLICATIONS GÉNÉRALES

1^{er} et 2^e age

2^e - 3^e age

CACHES-COUCHES

Fournitures

Points employés : côtes 1/1 et côtes perlées Char rouge
Chav vert jaune

Échantillons : 29 m = 10 cm. 40 rgs = 10 cm jersey.
29 m = 10 cm. 54 rgs = 10 cm côtes perlées.

Dos :

Monter

pour tricoter en côtes 1/1 au

faire un trou-trou ; continuer en côtes 1/1 au

commencer les côtes perlées au

chariot à gauche pour éviter les jetés.

Diminuer de chaque côté tous les 2 rangs

sur chaque fonture en reportant la 3^e maille sur la 4^e et en rapprochant les deux autres ; au

fermer les

restantes.

Devant :

Monter

Procéder comme pour le dos jusqu'au

fermer au milieu

Mettre le côté droit en attente, continuer le côté gauche en diminuant du côté du centre

sur chaque fonture comme pour le dos jusqu'à épuisement. Reprendre l'autre côté et terminer en vis à vis.

Montage :

Raccourcir les côtés ; faire un rang de crochet tout autour de l'ouverture du bas, poser 3 boutons sur le milieu du devant ; faire les brides en vis-à-vis. Passer une cordelière dans le trou-trou

75 g
laine layette
3 boutons

90 g
laine layette
3 boutons

89 m
6^e rg
12^e rg
121^e rg

95 m
6^e rg
12^e rg
131^e rg

1 m
159^e rg
17 m

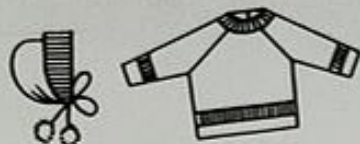
1 m
169^e rg
23 m

89 m
83^e rg
17 m

95 m
93^e rg
23 m

1 m

1 m



Layette

(suite)



EXPLICATIONS GÉNÉRALES

1^{er} et 2^e âge

2^e - 3^e âge

BONNET

Fournitures

35 g
laine layette

40 g
laine layette

Points employés : jersey côtes 1/1. côtes perlées Char jaune vert
Char rouge

Exécution :

Monter
pour tricoter en côtes perlées au
disposer les mailles pour tricoter en jersey au
fermer de chaque côté
continuer droit au
monter de chaque côté des mailles en travail

81 m
29^e rg
62^e rg
27 m
105^e rg
17 aig. en
position 1
17 m
4 rg
4 rgs

89 m
39^e rg
76^e rg
29 m
121^e rg
19 aig. en
position 1
19 m
4 rgs
4 rgs

et relever
à la base du bonnet, pour tricoter le tour de cou en côtes 1/1, faire ..
un trou-trou
fermer souple.

Montage :

Faire les coutures du fond, rabattre le revers et le maintenir à points
glissés sur les côtés. Passer une cordelière ou un ruban dans le trou-trou.

CHAUSSENS

Fournitures

35 g
laine layette

35 g
laine layette

Exécution :

Monter pour tricoter en jersey
au 7^e rang, remonter un peigne pour préparer un pli au 19^e rang.
fermer le pli puis reporter les mailles pour tricoter en côtes perlées. Au ..
fermer les mailles de chaque côté de manière à ne conserver que ..
au centre à tricoter en côtes 1/1 au
monter en position 1
de part et d'autre, et relever sur l'arrêt du point fantaisie, en partant
de la lisière
les mailles disposées en jersey. Tricoter 1 rang pour remonter le
peigne, un trou-trou, 1 rang jersey. Remettre les mailles en côtes 1/1.
Tricoter jusqu'au

72 m

76 m

33^e rg

33^e rg

15 m

15 m

52^e rg

56^e rg

15 aig.

17 aig.

15 m

17 m

79^e rg

85^e rg

Montage :

Faire les coutures du dessus de pied, du talon et de la semelle en
pinçant chaque extrémité pour la mettre à plat. Passer une cordelière
dans le trou-trou ; fixer deux petits pompons.

BRASSIÈRE

Fournitures

100 g
laine layette

105 g
laine layette

Exécution :

Monter pour tricoter en jersey ouvert
au 20^e rang, fermer l'ourlet ; reporter les mailles pour tricoter en
côtes perlées Char jaune-vert jusqu'au
reprandre le jersey et continuer droit.

174 m

180 m

32^e rg

38^e rg

Emmanchures au
mettre en attente les

64^e rg

76^e rg

122 m

127 m

de droite et terminer un 1/2 dos en diminuant côté mailles en attente
1 fois 3 m, puis tous les 4 rangs, 2 m à 5 du bord

11 fois

12 fois

Relever les mailles restantes sur une aig. auxiliaire au

112^e rg

128^e rg

devant, reprandre en travail les

70 m

74 m

suivantes, et après avoir diminué 3 m de chaque côté, continuer
comme pour le dos.

Reprendre en travail les mailles restantes et terminer le 2^e dos en
vis-à-vis du premier.

Manches : monter pour tricoter en jersey (au 12^e rang, fermer l'ourlet)
reporter les mailles pour tricoter en côtes perlées jusqu'au
reprandre le jersey en aug. 1 m de chaque côté, tous les 8 rgs, au ...
diminuer de chaque côté 3 m puis procéder comme pour les autres
diminutions

50 m

56 m

18^e rg

24^e rg

60^e rg

72^e rg

Relever les mailles restantes sur une aiguille auxiliaire au

11 fois

12 fois

Tour de cou : Relever sur la machine ou sur des aiguilles du 2 1/2,
les mailles 1/2 dos, manche, devant, manche, 1/2 dos, doubler les
mailles d'extrémité de chaque partie pour obtenir 2 diminutions
pour chacune d'elles. Faire un rang jersey, 5 rgs de côtes 1/1. Fermer.

108^e rg

114^e rg

Montage :

Bâtir et piquer les coutures des dessous de manches. Raccourcir
les manches aux emmanchures. Faire un rang de crochet simple le
long de chaque demi-dos.

PAPA MAMAN FRANÇOIS ET BÉBÉ



FAITES CONNAISSANCE AVEC LES APPAREILS **SINGER**



Pour votre confort, comme pour votre détente, SINGER vous propose :

... ses **RÉFRIGÉRATEURS**

Du plus petit litrage (115 l) au modèle deux portes avec conservateur (290 l).

... ses **MACHINES A LAVER**

Modèles 4 et 5 kilos à tambour, entièrement automatique ou semi-automatique.

... ses **CUISINIÈRES A GAZ**

De la 4 feux grand standing à la 3 feux étroite pour petite cuisine.

... ses **TÉLÉVISEURS**

Des modèles prestigieux, écran 59 et 65 cm, à l'avant-garde de la technique.



**QUEL EST L'APPAREIL
QUI VOUS INTERESSE
DANS L'IMMEDIAT ?**

Votre AMI SINGER ou votre MAGASIN sont à votre SERVICE pour vous donner ses caractéristiques, vous assurer une mise à l'essai.